

pozostały „zamrożone” z powodu braku lokalu i środków na działalność w magazynach Biblioteki Muzeum Artystyczno-Przemysłowego przy ul. Smoleńsk i nie były udostępnione społecznie⁴.

Jej funkcje z konieczności spełniały biblioteki społeczno-oświatowe krakowskich stowarzyszeń oświatowych i instytucji pozaszkolnych. Ich liczebność szacowano na 95, a zasobność zbiorów na 339 000 wol. druków, co dla ówczesnego Krakowa, liczącego niewiele ponad ćwierć miliona mieszkańców, oznaczało niezły wskaźnik zasobności 1,35 wol. na mieszkańca. Gorzej było z czytelnictwem, bo wszystkie razem biblioteki, zdaniem Józefa Korpały, ówczesnego kierownika Wydziału Oświaty Pozaszkolnej w Krakowskim Kuratorium Okręgu Szkolnego, wykazywały zaledwie kilkanaście tysięcy czytelników⁵. Mimo braku materialno-organizacyjnego urzeczywistnienie idei Biblioteki Miejskiej Krakowie w pięćdziesięciolecie starań o jej realizację stworzyło w efekcie społeczno-zawodowy i obywatelski klimat poparcia na rzecz powołania ksiąźnicy publicznej, uznanej za niezbędną w rozbudowywanym wówczas „wielkim Krakowie”, wyzwoliło aktywność i – co ważniejsze – ofiarność materialną osób i instytucji, doprowadziło do wypracowania dojrzałej koncepcji organizacyjnej biblioteki miejskiej i jej sieci, która w ocenie znawcy bibliotekarstwa Ireny Lepalczyk zyskała następujące uznanie: „Nawet w porównaniu z amerykańskimi bibliotekami, które w owym czasie stanowiły wzór dla rozwijających się bibliotek polskich, pomysły te były nowatorskie i pionierskie”⁶ [podkr. J.Z.]. Nie bez znaczenia także było zdobycie przychylności do tej koncepcji władz zarządzających miastem u schyłku międzywojnia, wyrażającej się nie tylko skonkretyzowaniem celów działalności i zasad organizacyjnych, lecz także określeniem sposobu rozwiązania newralgicznej sprawy: pomieszczeń bibliotecznych przez „wybudowanie nowego gmachu przy pl. Św. Ducha przygotowanego do swego specjalnego celu wedle wszelkich wymagań wiedzy bibliotekoznawczej [...]”⁷. Na ten cel zapreliminowano 400 000 zł w budżecie na 1940 r. Wydawało się, że idea Miejskiej Biblioteki Publicznej w nowoczesnym gmachu, godnym królewskiego stołecznego miasta Krakowa, jest bliska realizacji. Wojna, niestety, zniweczyła te nadzieje.

³ Zob. tab. 6 w art. Piotra Lechowskiego pt. *Biblioteki szkolne i oświatowe Krakowa w okresie międzywojennym* „Notes Biblioteczny WBP w Krakowie” 1991, nr 121, s. 15–67.

⁴ J. Korpała: *Raport o stanie Miejskiej Biblioteki Publicznej w Krakowie w 1975 r.* „Biuletyn Inf.-Instr. MBP w Krakowie” 1976 nr 109, s. 3–29.

⁵ J. Korpała: *25 lat działalności Miejskiej Biblioteki Publicznej w Krakowie w dziedzinie upowszechniania książki i czytelnictwa.* „Biuletyn Inf.-Instr. MBP w Krakowie” 1971 nr 2/100, s. 9–14.

⁶ I. Lepalczyk: *Helena Radlińska – praktyk i teoretyk bibliotekarstwa.* W: H. Radlińska: *Pisma Pedagogiczne. T. 2. Zagadnienia bibliotekarstwa i czytelnictwa.* Wrocław 1961, s. X.

⁷ Zob. Dokumenty na 20 i 23 z 12 X 1938 r. i 30 XII 1938 r. w Archiwum MBP.

Powstanie i budowa zrębów miejskiej ksiąźnicy

Rzeczywistą historię Miejskiej Biblioteki Publicznej w Krakowie otwiera uchwała Miejskiej Rady Narodowej z 18 grudnia 1945 r. o ustanowieniu Publicznej Biblioteki miasta Krakowa jako odrębnego zakładu miejskiego, podległego Zarządowi Miejskiemu, oraz wyłonienie, w drodze konkursu otwartego, dyrektora nowo powołanej instytucji, zobowiązanego do podjęcia funkcji z dniem 1 kwietnia 1946 r.

Decyzje nowych władz Krakowa, wyprzedzające państwowe uregulowania tej sfery działalności w dekreście z 17 kwietnia 1946 r. o bibliotekach i opiece nad zbiorami bibliotecznymi, wydawały się spontanicznym aktem spełnienia społecznych oczekiwań, wzmocnionych powszechnie odczuwanym głodem słowa drukowanego, wywołanego luką czytelniczno-oświatową i dramatycznymi losami polskich ksiąźek i ich zasobów w czasie okupacji. Zaś koncepcje organizacyjno-funkcjonalne, przeniesione przez działaczy oświatowych i bibliotekarzy w nową rzeczywistość, wpisujących ksiąźkę i czytelnictwo do podstawowego kanonu form realizacyjnych polityki kulturalnej państwa, w Krakowie szczęśliwie ocalałym od zniszczeń wojennych, wydawała się łatwa do zrealizowania. Niestety, praktyka okazała się mniej optymistyczna od przewidywań. Po pierwsze uchwała o ustanowieniu Publicznej Biblioteki miasta Krakowa ograniczyła się do określenia celów i form ich realizacji, typologii zbiorów oraz źródeł ich pozyskiwania, sposobu kierowania i organizacji sieci placówek terenowych⁸. Pominęła natomiast postanowienia władz z 1938 r. o budowie nowego gmachu i środkach na ten cel, a nowo powołany dyrektor, podejmujący swoje obowiązki, nie uzyskał od swoich przełożonych nawet informacji o swoim miejscu pracy⁹.

W poszukiwaniu siedziby Biblioteki Głównej

Od połowy 1946 r. rozpoczęło się gorączkowe poszukiwanie miejsca na siedzibę Biblioteki Głównej, umożliwiającej organizację podstawowych agend obsługi czytelniczey, pracowni bibliotecznych, zaplecza administracyjno-usługowego i technicznego. To zadanie okazało się niezwykle trudne, realizacja jego ciągnęła się przez blisko 50 lat. W fazie wstępnej: od prowizorek w magazynie Biblioteki Muzeum Artystyczno-Przemysłowego przy ul. Smoleńsk 9 (1946 do kwietnia 1948), Pałacu pod Baranami — Rynek Główny 27 (do początku 1950 r.), przez parter w pałacu Larischa przy pl. Wiosny Ludów 6 (do czerwca 1958 r.) — do zagospodarowania wyremontowanego na cele biblioteczne pałacu Sanguszków przy ul. Franciszkańskiej 1, kończącego etap koczowniczy. Fazę drugą budowy podstawowego zrębu funkcjonalno-organizacyjnego biblioteki głównej i rozszerzania jej form oddzia-

⁸ Zob. Wyciąg z protokołu nr 13. Kronika MBP, cz. I.

⁹ J. Korpała, por. przyp. 5.

ływania z szansą na budowę nowego gmachu (faza wstępnych założeń konkursowych – w 1970/71) zakłócają zagrożenia awarią budowlaną części niedawno zagospodarowanego budynku z równoczesnym wycofywaniem się władz miasta z koncepcji budowy nowego gmachu. Z propozycji odciążenia powierzchni użytkowej budynku przy ul. Franciszkańskiej 1 przez adaptację Pałacu Larischa dla Biblioteki Głównej (co zwiększyłoby powierzchnie użytkową do 4000 m²) w latach osiemdziesiątych pozostaje tylko remont Larischa i przemieszczenie tam całej Biblioteki, gdyż budynek przy ul. Franciszkańskiej 1 został przekazany przez właściciela papieżowi, co w konsekwencji spowodowało konieczność oddania go Kurii Metropolitalnej. Żmudny i kosztowny remont adaptacyjny Pałacu Larischa zakończył się w roku 1985, doład przemieszczono wszystkie zbiory i agendy Biblioteki.

Fazę trzecią (od 1986) wyznaczają udane starania o przyznanie na docelową siedzibę Miejskiej Biblioteki Publicznej kompleksu pokoszarowego przy ul. Rajskiej 1, przygotowanie koncepcji funkcjonalnej i rozpoczęcie remontu adaptacyjnego, z sukcesywnym przemieszczaniem i rozbudowywaniem agend Biblioteki Głównej. Za granicę tej fazy – mimo że proces remontu i przemieszczeń nie został zakończony – przyjmuję datę 21 czerwca 1993 r., tj. dzień przemianowania Miejskiej Biblioteki Publicznej w Wojewódzką Bibliotekę Publiczną w Krakowie.

Kształtowanie się i rozwój funkcji MBP w Krakowie

Nakreślony ciąg starań o godziwe warunki działania Biblioteki Głównej był ściśle związany z nurtem drugim: rozbudową sieci i poszerzaniem zasięgu oddziaływania (co zostanie omówione w następnym ustępie), a także z rozwojem społeczno-demograficznym i przestrzennym miasta, i zmianami w systemach społeczno-ustrojowych oraz administracyjnych.

W fazie wstępnej, przypadającej na okres realizacji centralistycznego systemu organizacji państwa i jego odpowiednika w postaci ogólnokrajowej sieci bibliotecznej, ściśle związanej z podziałem administracyjnym kraju, Biblioteka Główna starała się spełniać rolę nie tylko głównej ksiąźnicy miasta, zapewniającej źródła lektury mieszkańcom, lecz w zakresie swego działania uwzględniała również problematykę planowania rozwoju placówek, zakupu i opracowania zbiorów, obsady osobowej, organizacji procesów obsługi czytelniczo-informacyjnej, inspirowania i kontroli działalności popularyzacyjnej, doskonalenia zawodowego i samokształcenia, obsługi finansowej, administracyjno-technicznej oraz zaopatrzenia materiałowego. Była głównym ogniwem nadzoru administracyjnego dla bibliotek publicznych w mieście. Od kwietnia 1955 do czerwca 1958 r. połączona była organizacyjnie z Wojewódzką Biblioteką Publiczną (istniejąca od 1947 r.), zachowując merytoryczne uprawnienia w stosunku do sieci miejskiej. Odzyskanie samodzielności, związane z administracyjnym wydzieleniem miasta Kra-

kowa z Województwa Krakowskiego, zbiega się z przełomowym dla MBP momentem, usytuowania Biblioteki Głównej w nowo wyremontowanym budynku przy ul. Franciszkańskiej 1.

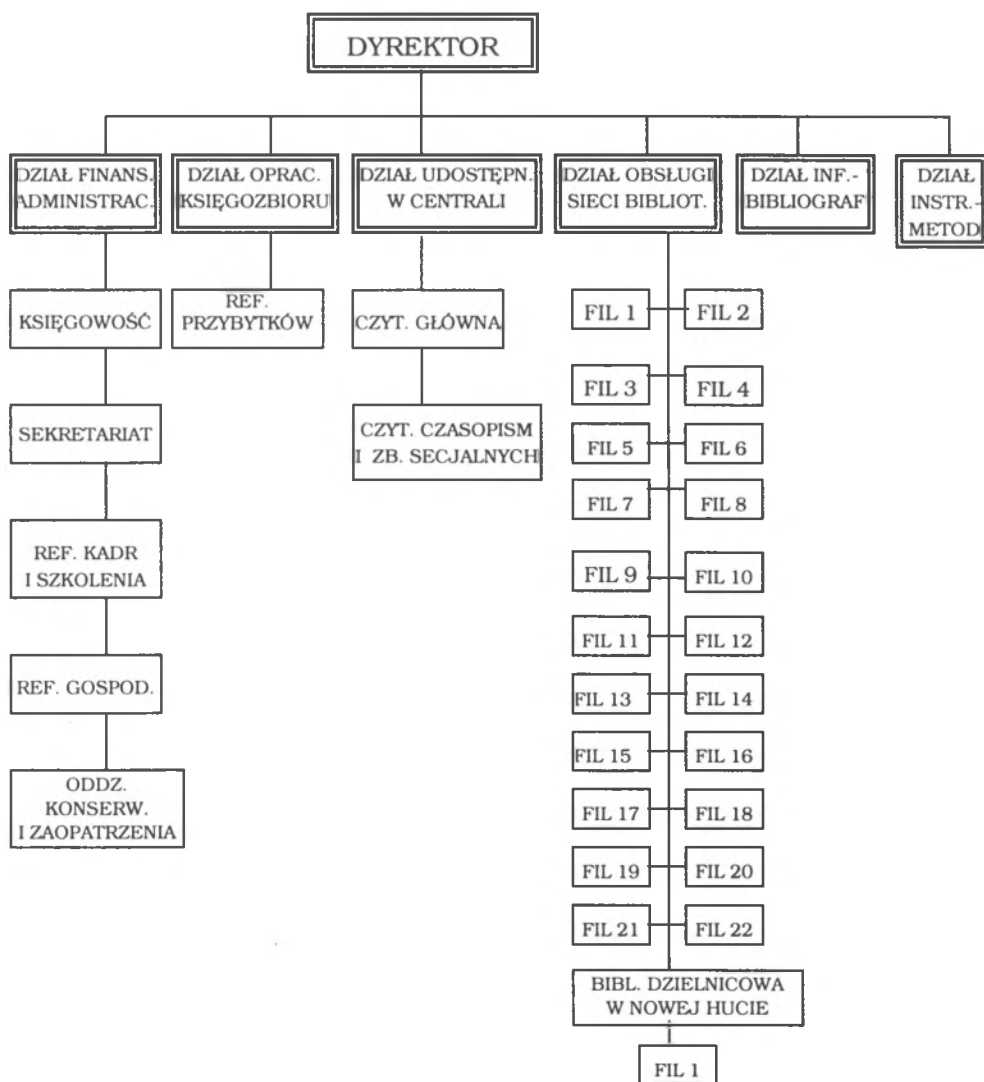
Kolejna reforma administracyjna w 1975 r. przypada na połowę fazy drugiej: zmniejszenie obszaru wojewódzkiego do miasta Krakowa, 8 miasteczek i 30 gmin, zamieszkałych łącznie przez 1 133 000 mieszkańców, powoduje ponowne połączenie MBP z Wojewódzką Biblioteką Publiczną w Krakowie, z zachowaniem tradycyjnej nazwy Miejska Biblioteka Publiczna i poszerzeniem jej oddziaływania na obszar powstałego Województwa Miejskiego Krakowskiego. Funkcje te spełniał zespół pracowników dawnej WBP, przekształcony w Dział Terenowy MBP, oraz 3 delegatury w byłych miastach powiatowych zorganizowane z grona pracowników merytorycznych powiatowych działów instrukcyjnych. Pracownicy likwidowanej Powiatowej Biblioteki Publicznej (zał. w 1946 r.) stworzyli zespół nowo organizowanej biblioteki dzielnicowej w Podgórzu. Poszerzający się zasięg działania spowodował rozwinięcie dotychczasowej struktury i zmodyfikowanie działalności zgodnie ze specyfiką zainteresowań i poziomu kultury czytelniczej małych miast i wsi.

Najgłębsze zmiany nastąpiły pod koniec fazy trzeciej (1990), w wyniku transformacji ustrojowej, która przywróciła podmiotowość społeczno-prawną samorządom, przekazując dotychczasowe uprawnienia władcze, własnościowe i administracyjne państwa, przywracające bibliotekom dzielnicowym, gminnym i miejsko-gminnym oraz ich filiom status bibliotek samorządowych, z podporządkowaniem ich prawn-administracyjnym i finansowym gminie, jako podstawowe zadanie własne ze wszystkimi tego konsekwencjami. Biblioteka Miejska w funkcji wojewódzkiej pozostała na statusie biblioteki państwowej, podległej wojewodzie, utrzymywanej z Funduszu Rozwoju Kultury, a po jego zniesieniu (1993) z budżetu wojewódzkiego (państwowego). W systemie organizacyjnym Miejskiej Biblioteki Publicznej powstała czasowo swoista niespójność: biblioteki filialne Śródmieścia pozostały w strukturze Biblioteki Głównej, pozostałe biblioteki 3 dzielnic administracyjnych Krakowa (Krowodrza, Nowa Huta i Podgórze) zostały usamodzielnione. Niespójność ta została zlikwidowana w 1994 r. przez utworzenie w dzielnicy Śródmieście biblioteki dzielnicowej i przekazanie jej wraz z 17. filiami i 3. punktami bibliotecznymi gminie miasta Krakowa. Eo ipso zmniejszył się zakres zadań i czynności Biblioteki Głównej.

Budowa modelu funkcjonalnego i zmiany w strukturze organizacyjnej

W tych warunkach kształtował się model organizacyjno-funkcjonalny, rozbudowywały się ilościowo i wzbogacały typologicznie zbiory, rozwijały się formy działalności. Podstawowy zrąb organizacyjny, powstały w drugiej połowie 1958 r., w toku zagospodarowywania świeżo uzyskanego i adaptowanego na ten cel budynku przy ul. Franciszkańskiej 1, przedstawiono na rys. 1:

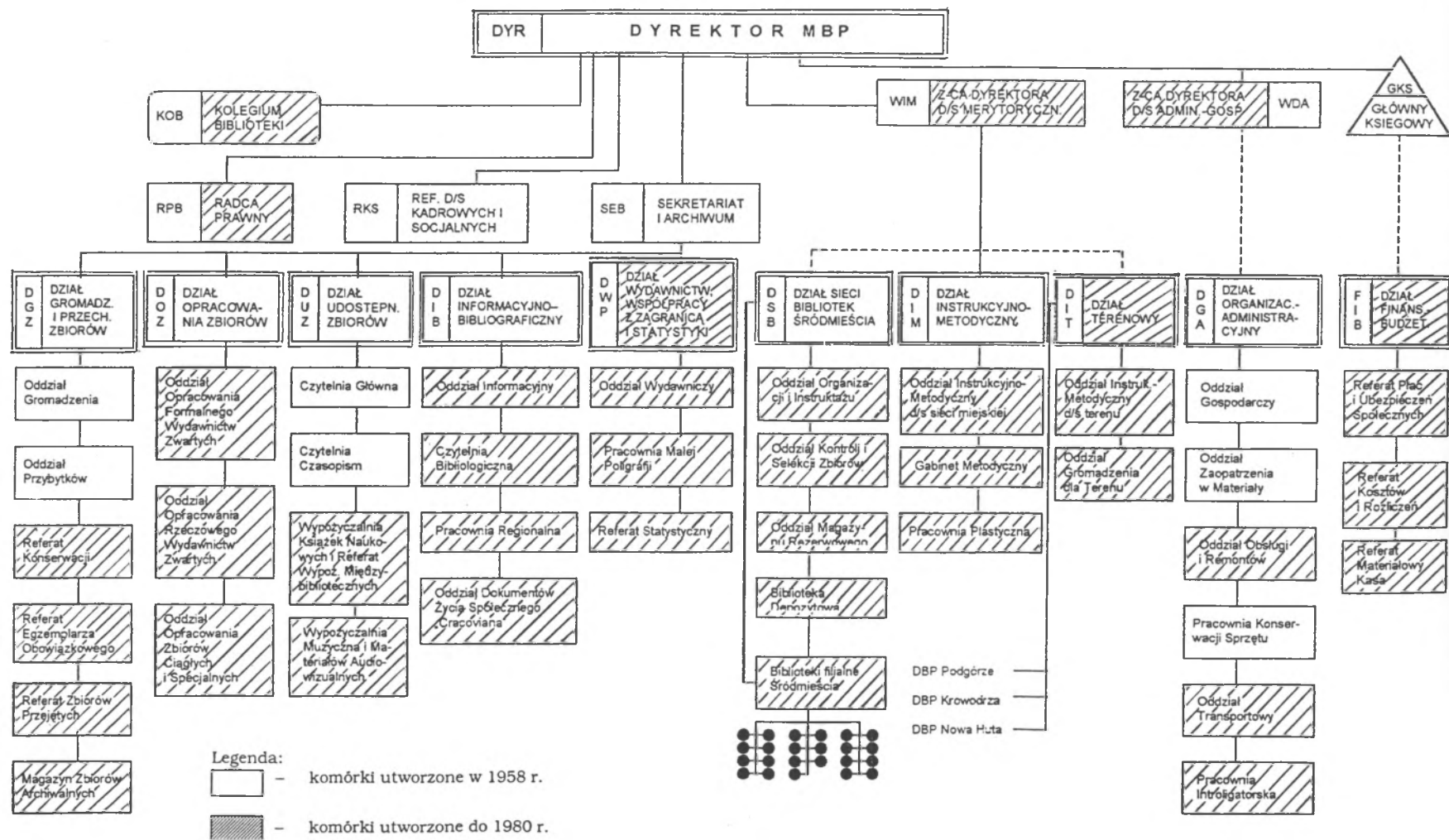
Rys. 1. Organizacja wewnętrzna biblioteki głównej MBP w dniu 31 XII 1958 r.



Schemat sporządzono w oparciu o materiał zawarty w *Sprawozdaniu za rok 1958*.
Oprac. zespół pod red. J. Korpały. Kraków 1959, s. 10–12.

Są w nim reprezentowane agendy podstawowych funkcji (swoistych): gromadzenie i opracowanie (Ref. Przybytków i Ref. Oprac. Zbiorów), realizacji udostępniania prezencyjnego (Czytelnia Główna z pokojem katalogowym, Czytelnia Czasopism i zbiorów specjalnych) oraz służby informacyjne, (Dział Informacyjno-Bibliograficzny z czytelnią bibliologiczną i salą wystawową). Nie ma – jak widać – wypożyczalni książek do domów, gdyż wypożyczalnie

Rys. 2. Schemat organizacyjny Miejskiej Biblioteki Publicznej w Krakowie (1980 r.)



beletrystyczne dla dorosłych i dla dzieci w lokalu przy ul. Brackiej włączone były do sieci. Do realizacji zadań związanych z organizowaniem sieci bibliotek „dzielnicowych” (filii w osiedlach mieszkaniowych i punktów bibliotecznych) powołano Dział Obsługi Sieci Bibliotecznej z magazynem zbiorów rezerwowych oraz przystąpiono do wydzielania organizacyjnego Działu Instr.-Metodycznego (z gabinetem metodycznym i salą szkoleniową), którego zadania miały polegać na merytorycznej koordynacji pracy sieci bibliotecznej, udzielaniu bibliotekom pomocy organizacyjno-inspiracyjnej i metodycznej w planowaniu i realizacji procesów usługowych i popularyzacji czytelnictwa. Agendy Działu Finansowo-Administracyjnego przejęły troskę o obsługę kadrową (Ref. Kadr i Szkolenia), finansową (Księgowość), łączności wewnętrznej i zewnętrznej (Sekretariat), oraz prowadzenie administracji lokalami, remonty, wyposażenie w sprzęt i materiały, konserwację, dbanie o czystość i porządek (Ref. gospodarczy, Oddział Konserwacji i Zaopatrzenia).

Model ten, spełniający niemal w całości propozycje rozwiązań H. Radlińskiej, inicjatorki i gorącej propagatorki utworzenia Biblioteki Miejskiej dla zamierzonej w pierwszym dziesięcioleciu XX wieku rozbudowy miasta w „Wielki Kraków” (zabrakło jedynie wypożyczalni i bufetu dla czytelników), pełnił funkcje podstawowego zrębu organizacyjnego przez niemal 36 lat. Dla unaocznienia trwałości podstawowej konstrukcji typu i kierunków poszerzeń wystarczy porównać kolejne schematy organizacyjne: omówiony poprzednio z kolejnym jego wariantem z roku 1980¹⁰ (rys. 2). Był to rok przenosin Biblioteki Głównej do pałacu Larischa¹¹.

Drugi z wymienionych dokumentów (wariant 1980) odzwierciedla rzeczywiste dopełnienia modelowe i rozbudowę struktury organizacyjnej, wynikające z aktualnych uwarunkowań społeczno-demograficznych, rozwoju urbanistycznego miasta, wymagań postępu cywilizacyjnego oraz zmian prawnych.

Kierowanie instytucją o rozbudowanych funkcjach i zróżnicowanym zakresie wymagało wzmocnienia jednoosobowego kierownictwa delegacją części uprawnień na zastępców ds. merytorycznych (1967) oraz wicedyrektora ds. administracyjno-gospodarczych (1979). W ramach demokratyzacji procesu kierowania instytucją powołano ciało doradcze – Kolegium Biblioteki. Celem usprawnienia obsługi procesów prawnych, kadrowo-socjalnych i dokumentacyjnych podporządkowano dyrektorowi funkcjonalne referaty (ds. kadrowych i socjalnych, sekretariat i administrację), powołano stanowisko radcy prawnego. W średnim poziomie zarządzania nie zmieniły nazw i funkcji 4 podstawowe działy (Udostępniania Zbiorów, Informacyjno-Bibliograficzny, Sieci Bibliotek z zawężeniem kompetencji do Śródmieścia oraz Instrukcyjno-Metodyczny). Referat Przybytków został przekształcony w Dział Gromadzenia i Przechowywania Zbiorów, a Referat Opracowania utworzył

¹⁰ *Dokumenty organizacyjne MBP w Krakowie. Cz. I. Kraków 1980 r.*

¹¹ *Dokumenty organizacyjne WBP (Cz. I). Kraków 1995 r.*

samodzielny dział. Z dawnego Działu Finansowo-Administracyjnego utworzono dwa odrębne działy, zgodne z zakresami: Organizacyjno-Administracyjny i Finansowo-Budżetowy. W związku ze wspomnianymi wcześniej zmianami administracyjnymi w 1975 r. i wyłączeniem z dawnego Województwa Krakowskiego jednostki administracyjnej pod nazwą Województwo Miejskie Krakowskie, przekształcono zespół WBP w Dział Terenowy z obowiązkiem pomocy organizacyjno-technicznej, instrukcyjnej i szkoleniowej dla sieci bibliotek miejsko-gminnych i gminnych województwa przy pomocy 2 delegatur w byłych miastach powiatowych (Myślenice, Proszowice).

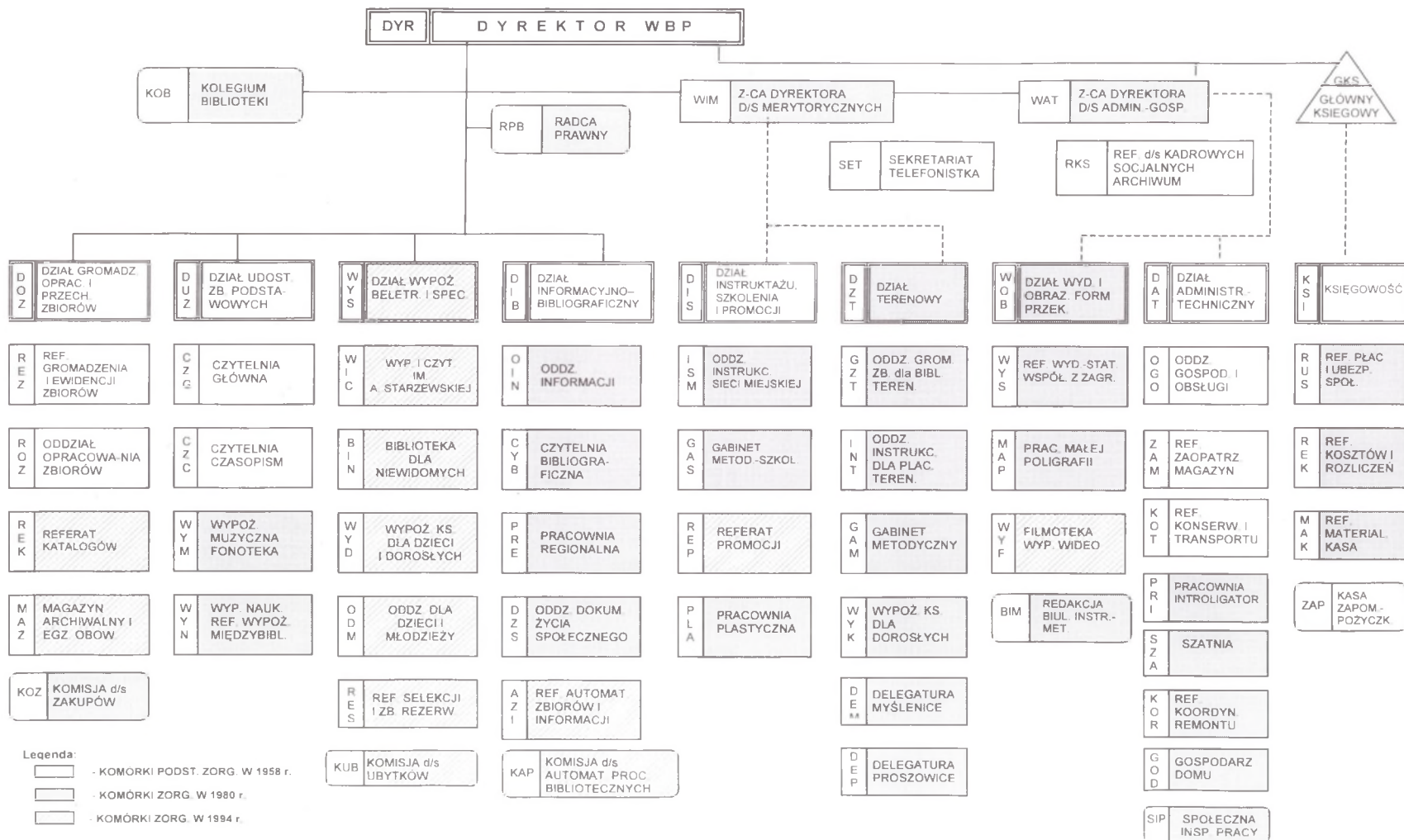
Zaliczenie Biblioteki Głównej MBP do bibliotek naukowych¹² i poszerzenie jej obowiązków do prowadzenia działalności naukowo-badawczej i wydawniczej w dziedzinie bibliotekoznawstwa i informacji oraz rozszerzające się zapotrzebowanie na materiały instrukcyjne i informacyjne, a także rozwój współpracy z zagranicą (z 7 bibliotekami: w Pradze, w Budapeszcie, w Sofii, w Lipsku, w Norymberdze, w Liège, w Berkshire) spowodowało potrzebę organizacji działu odpowiedzialnego za te zadania (Dział Wydawnictw, Współpracy z Zagranicą i Statystyki).

Najwięcej zmian nastąpiło w poziomie podstawowym: wykonawczym. Świadczą o tym nowe komórki, jak referaty Egzemplarza Obowiązkowego, Zbiorów Przejętych i Magazyn Zbiorów Archiwalnych w Dziale Gromadzenia i Przechowywania Zbiorów, Pojawienie się Wypożyczalni Książek Naukowych oraz Referatu Wypożyczeń Międzybibliotecznych, a także Wypożyczalni Muzycznej i Materiałów Audiowizualnych w Dziale Udostępniania Zbiorów. W Dziale Informacyjno-Bibliograficznym obok Czytelni Bibliologicznej i Oddziału Informacyjnego, wyodrębniono 2 agendy: Pracownię Regionalną oraz Oddział Dokumentów Życia Społecznego. W Dziale Metodycznym nastąpiło poszerzenie obowiązków opieki nad bibliotekami beletrystycznymi w zakładach pracy (od 1962 r.) oraz nad bibliotekami szpitalnymi domów opieki nad chorymi i niepełnosprawnymi, przybyła pracownia plastyczna. W Dziale Organizacyjno-Administracyjnym znikła pracownia stolarska, pojawił się natomiast Oddział Transportu.

W strukturze organizacyjnej z 1980 r. nie znalazły odbicia takie zmiany, jak przejściowa działalność Wypożyczalni Nowości, czy ważny dla późniejszego rozwoju fakt podjęcia (w 1973 r.) przez zespół kierowników działów MBP, pod kierownictwem wicedyrektora ds. merytorycznych, prac nad koncepcją komputeryzacji Biblioteki Głównej MBP, a w późniejszej fazie bibliotek dzielnicowych, miejskich, miejsko-gminnych i gminnych (koncepcja p.n. „Krakus” – analiza systemowa, koncepcja, pierwsze oprac. podsystemu: zagraniczne zbiory ciągłe w bibliotekach krakowskich). Wobec załamania się programu „Krakus” MBP przystąpiła do opracowania i wdrożenia własnej koncepcji w oparciu o system Micro CDS/ISIS oraz dopełniający go rodzimej

¹² *Uchwała Rady Ministrów, nr 269 z dn. 20 sierpnia 1968 r.* „Monitor Polski” 1971 nr 36 poz. 233; i z 1973 nr 11 poz. 89 i następcie.

Rys. 3. Schemat organizacyjny Wojewódzkiej Biblioteki Publicznej w Krakowie (1994 r.)



produkcji MAK i systematyczne tworzenie, a następnie rozbudowywanie wewnętrznej sieci komputerowej.

Tendencje te odzwierciedlone zostały wyraźniej w schemacie organizacyjnym biblioteki z 1994 r., po przemianowaniu jej na Wojewódzką Bibliotekę Publiczną w Krakowie i przekazaniu placówek filialnych gminie Miasta Krakowa (rys. 3). Zmiany tym spowodowane to połączenie działów gromadzenia i opracowania w związku z zawężeniem zakresu czynności do zbiorów Biblioteki Głównej, przekształcenie dawnego Działu Obsługi Sieci Śródmieścia w Dział Wypożyczalni Beletrystycznych i Specjalnych (wyodrębnionych z sieci śródmiejskiej jako podstawy przyszłych agend udostępniania w Bibliotece Głównej po przeniesieniu jej do budynku pokoszarowego przy ul. Rajskiej (Wypożyczalnia i Czytelnia Starej Książki im. A. Starzewskiej, Biblioteka dla Niewidomych, Wypożyczalnia Książek dla Dzieci i Młodzieży). W dziale Informacyjno-Bibliograficznym pojawia się nowa komórka: Referat Automatyzacji Zbiorów Informacji oraz Komisja ds. Automatyzacji Procesów Bibliotecznych. Dział Instrukcyjno-Metodyczny poszerza nazwę i zakres działania o modną promocję. Dział Wydawniczy zmienia drugi człon nazwy na „I Obrazowych Form Przekazu”, a w jego obrębie działu wypożyczalnia filmów oświatowych (przejętych z przedsiębiorstwa Filmoteka) oraz wideokaset.

W pełni rozwinięty model biblioteki wielkomiejskiej uzyskuje Biblioteka w docelowej siedzibie przy ul. Rajskiej 1. Pod inną nazwą, zmienionym statusem prawnym (biblioteki samorządowej), zakresem działania poszerzonym do obszaru województwa Małopolskiego i nie sprawdzonymi do końca związkami funkcjonalnymi z siecią bibliotek samorządowych. Jest to już inna, czwarta faza rozwoju, wychodząca poza ramy tego opisu.

Omówione zmiany w strukturze organizacyjnej okazały się trwałym fundamentem, na którym dokonywał się rozwój ilościowy komórek usługowych, rozszerzanie typów udostępnianych materiałów i form działalności. Podjęte zostały pierwsze próby doskonalenia wyposażenia technicznego od pracowni małej poligrafii, wypożyczalni filmów z wideoteką, fonotekę ze sprzętem audiowizualnym w Wypożyczalni Muzycznej do pierwszych wdrożeń techniki komputerowej, obsługą wybranych procesów bibliotecznych, informacją biznesową i dostępem do internetu włącznie.

Zasoby informacyjne

Zbiory, podstawowy element każdej biblioteki, gromadzone u startu w celu „zachęcania i udzielania do czytania książek, druków, pism itp., ze wszystkich dziedzin nauki i literatury pięknej zarówno w języku polskim, jak i obcym, „dla rozszerzenia i pogłębiania oświaty wśród mieszkańców”^{*} w miarę lat i przeobrażeń społeczno-cywilizacyjnych zmieniały nie tylko ilość i profil treściowy, ale też i formy utrwalenia. Porównajmy dane zawarte w tabeli 1.

^{*} § z Uchwały Miejskiej Rady Krakowa z 18 XII 1945 r. zał. nr 31 s. 29.

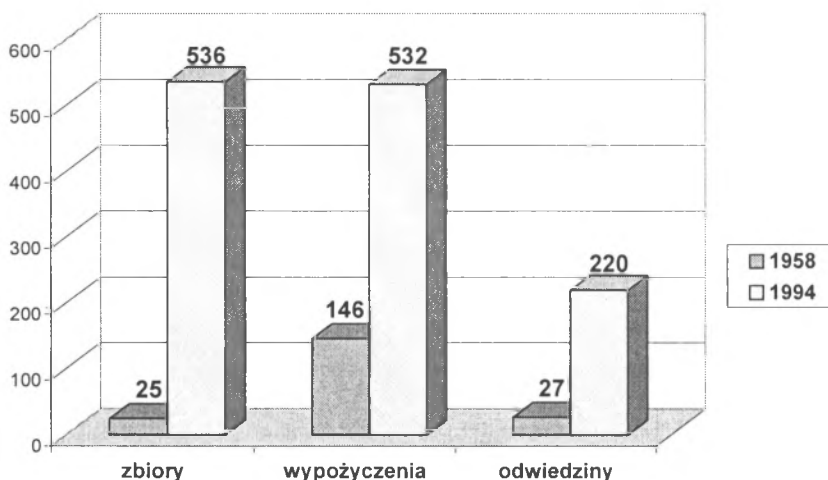
Tabela 1. Zbiory Biblioteki Głównej w latach 1958 i 1993¹³

Jednostka organizacyjna		Lata	Wydawnictwa		Zbiory specjalne					
			zwarłe	ciągłe	ogółem	Stare druki	Kartografia	Nuty	Mat. audiowiz.	Inne
CZYTELNIE	Główna	1958	25 000	—	—	—	—	—	—	—
		1994	98 158	—	210	55	—	—	—	154
	Czasopism	1958	—	1 815	3 506	—	256	3 250	—	—
		1994	175	24 002	—	—	—	—	—	—
	Bibliolog	1958	b.d.	—	—	—	—	—	—	—
1994		6 330	—	4 461	—	1 026	—	937	2 498	
Razem	1958	25 000	1 815	3 506	—	256	3 250	—	—	
	1994	104 663	24 002	4 671	55	1 026	—	937	2 498	
WYPOŻYCZALNIE	specjalistyczne	Naukowa	1958	—	—	—	—	—	—	—
			1994	28 472	—	—	—	—	—	—
		Muzyczna	1958	—	—	—	—	—	—	—
			1994	2 504	—	31 045	—	—	22 370	9 655
		Filmoteka	1958	—	—	—	—	—	—	—
	1994		—	—	8 490	—	—	—	8 490	—
	Niewidomi	1958	—	—	—	—	—	—	—	
		1994	111	—	34 853	—	—	—	34 055	—
	Razem	1958	—	—	—	—	—	—	—	
		1994	31 147	—	75 288	—	—	22 379	—	
beletrystyczne	Gertrudy (st. ks.)	1958	—	—	—	—	—	—	—	
		1994	57 009	—	—	—	—	—	—	
	Krakowska (dla dorosłych)	1958	—	—	—	—	—	—	—	
		1994	21 762	—	—	—	—	—	—	
	Łobzowska (dla dorosłych)	1958	—	—	—	—	—	—	—	
1994		13 762	—	6	—	—	—	6	—	
Szefera (dla dzieci i młodzieży)	1958	—	—	—	—	—	—	—		
	1994	11 588	—	—	—	—	—	—		
Razem	1958	—	—	—	—	—	—	—		
	1994	105 081	—	6	—	—	—	6		
INNE DZIAŁY	Instr.	1958	—	—	—	—	—	—	—	
		1994	1 866	—	2 192	—	—	—	2 192	
	Teren	1958	—	—	—	—	—	—	—	
1994		3 573	733	17	17	—	—	6		
Razem	1958	—	—	—	—	—	—	—		
	1994	5 439	733	2 209	17	—	—	2 198		
MAGAZYNY	Rezerwa	1958	b.d.	—	—	—	—	—	—	
		1994	102 448	—	18	—	—	—	—	
	Archiwum	1958	—	—	—	—	—	—	—	
1994		19 336	—	—	—	—	—	—		
Razem	1958	b.d.	—	—	—	—	—	—		
	1994	182 284	—	18	—	—	—	—		
łącznie		1958	25 000	1 815	3 486	—	256	3 230	—	—
		1994	428 614	24 735	83 301	72	1 026	22 370	55 335	2 498

¹³ Sprawozdanie MBP za 1958 r. Kraków 1959; J. Zajęc: *Działalność biblioteki publicznej w Krakowie i województwie w roku 1994*. „Biul. Inf.-Instr. MBP w Krakowie” 1995 nr 1/181.

Porównawcza analiza tabeli dowodzi, że w okresie 36 lat zbiory biblioteczne wzrosły siedemnastokrotnie (histogram nr 1). Ich struktura jednak uległa znacznie mniejszym przemianom: zbiory zwarte, stanowiące w 1958 r. 82,5% ogółu zasobów, w 1994 r. tworzyły nadal główne źródło zaspokajania potrzeb w granicach 80% całości. Czternastokrotny wzrost zasobności wydawnictw ciągłych (z 1815 do 24 739 wol.) oznacza zmniejszenie się udziału tego typu dokumentów z 6% w 1958 do 4,5% w 1994 r. Symptomatyczny jest natomiast dwudziestoczekrotny wzrost ilości zbiorów specjalnych (z 3 486 do 83 301 jednostek), który w strukturze procentowej zwiększył obecność z 11,5% do 15,3% całości zbiorów: w tym 4-krotny tylko wzrost liczby dokumentów kartograficznych (z 256 jedn. wykazywanych w 1958 r. do 1026 jedn. w 1994 r.) i siedmiokrotny wzrost liczby nut (z 3 230 jedn. w 1958 do 22 379 jedn. w 1994 r.). Pojawiły się natomiast nowe typy zbiorów, nieobecne w zasobach z 1958 r.: materiały audiowizualne (55 335 jedn.) oraz inne materiały (2 438 jedn.), wśród nich zestawy dokumentów życia społecznego, CD-ROM-y z bazami bibliograficznymi oraz dyskietek programowych VTLS, SOWA, TINLIB, MAK oraz DOS i Windows. Podjęto także tworzenie własnych baz komputerowych, które w 1994 r. liczyły: baza opracowań 5 500 rekordów; katalogu centralnego 6 471 rekordów, dokumentów życia społecznego – 252 rekordy; pisarzy Krakowa 5 200 rekordów, baza Czytelnii Głównej 1 423 rekordy oraz zaktualizowana bibliografia *Książki o Krakowie*.

Histogram nr 1. Rozwój zasobów informacji, odwiedzin i usług w Bibliotece Głównej MBP w latach 1958 i 1994 (w tysiącach)

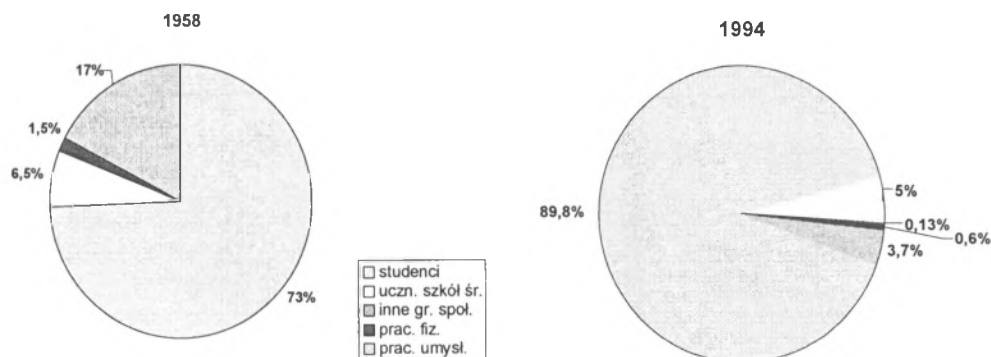


W ten sposób tradycyjny przez lata model zbiorów Biblioteki Głównej, prezentujący opracowania ogólne i popularne ze wszystkich dziedzin wiedzy, ze szczególnym uwzględnieniem nauk humanistycznych, społecznych, prawnych, wydawnictw z zakresu historii sztuki i informacji, regionalia, a wśród nich dokumenty życia społecznego, wzbogacony został o nowe typy utrwalania treści w formach audiowizualnych (nagrania muzyczne, „książki mówione”), obrazowych (filmy oświatowe i wideokasety) i elektronicznych (dyski elektroniczne, zapisy wielomedialne). Stworzony został pomost między skarbnicą wiedzy opartą o książkę i czasopismo, a elektronicznymi formami utrwalania i przekazywania treści.

Dynamika usług i rozwój preferencji

Publiczność czytelniczą Biblioteki Głównej tworzyli w większości studenci: według obliczeń z 1958 r. stanowili oni 73% grupy użytkowników, pracownicy umysłowi — 17% ogółu korzystających, uczniowie starszych klas szkół średnich — 6,5%, pracownicy fizyczni — 1,5%. W ciągu 36 lat działalności proporcje uległy nieznacznym zmianom: zwiększyła się liczba użytkowników Czytelni Głównej prawie dwukrotnie (z 27 519 w 1958 do 47 433 w 1994 r.), w tym udział studentów wzrósł z 75% do 89,8%, zmniejszył się zaś udział pozostałych grup: pracowników umysłowych aż o blisko 14% (z 17% do 3,7%), młodzieży szkół średnich — z 6,5 do 5%, natomiast pracownicy fizyczni w 1994 r. stanowili zaledwie 0,13% korzystających, a inne grupy społeczno-zawodowe — 0,6%.

Histogram nr 2. **Struktura społeczno-zawodowa użytkowników Czytelni Głównej**



Zmiany w zakresie usług czytelniczno-informacyjnych Biblioteki Głównej ilustruje zestawienie zbiorowe (tab. 2).

Tabela 2. Usługi czytelniczo-informacyjne Biblioteki Głównej w latach 1958–1993¹⁴

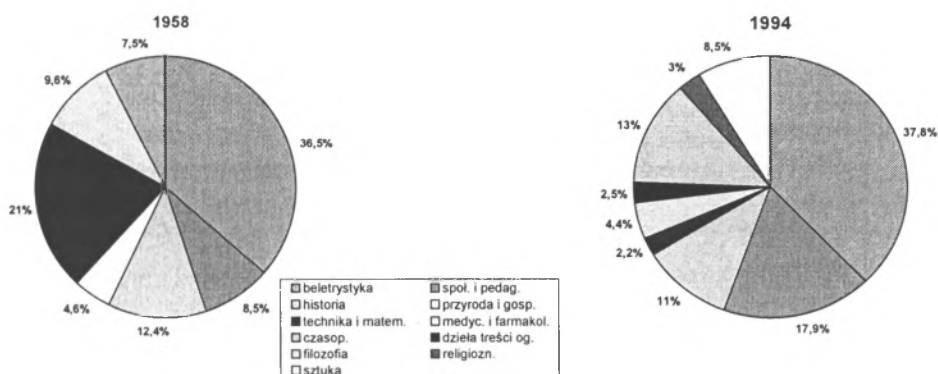
Jednostka Organizacyjna	Lata	Odwiedziny	Czytelnicy	Udostępnienia				Udzielono informacji	
				Zbiorów prymarnych	Kserokopii	Mat. Audiowiz.			
						Ogółem	Płyt i taśm		
CZYTELNE	Główna	1958	26 474	—	36 650	—	—	—	—
		1994	47 433	—	109 383	48 979	—	—	3 174
	Czasopism	1958	1 045	—	1 359	—	—	—	—
		1994	25 209	—	72 120	34 877	—	—	—
	Bibliolog	1958	b.d.	—	—	—	—	—	—
		1994	11 087	—	39 894	5 992	143	—	7 462
	Fonograf.	1958	—	—	—	—	—	—	—
1994		1 770	—	134	—	5 369	5 369	550	
Razem	1958	27 519	—	146 009	—	—	—	—	
	1994	85 499	—	221 531	89 846	5 512	5 369	11 186	
WYPOŻYCZALNIE	SPECJALISTYCZNE	Naukowa	1958	—	—	—	—	—	—
			1994	39 256	5 665	20 217	—	—	—
	Muzyczna	1958	—	—	—	—	—	—	—
		1994	4 504	1 218	8 638	5 675	—	—	1 202
	Filmoteka	1958	—	—	—	—	—	—	—
		1994	b.d.	58	—	—	638	—	—
	Niewidomi	1958	—	—	—	—	—	—	—
1994		4 428	718	22	—	14 891	14 838	3 046	
Razem	1958	—	—	—	—	—	—	—	
	1994	48 191	7 659	28 877	5 875	15 529	14 138	7 259	
BELETRYSTYCZNE	Gertrudy (st. ks.)	1958	—	—	—	—	—	—	—
		1994	43 589	4 161	—	—	—	—	5 127
	Krakowska (dla dorosłych)	1958	—	—	—	—	—	—	—
		1994	19 825	1 780	49 822	—	—	—	1 208
	Łobzowska (dla dorosłych)	1958	—	—	—	—	—	—	—
		1994	12 449	1 414	29 916	—	—	—	5
Szefera (dla dzieci i młodzieży)	1958	—	—	—	—	—	—	—	
	1994	9 853	1 024	—	—	—	—	596	
Razem	1958	—	—	—	—	—	—	—	
	1994	85 716	8 379	163 308	—	—	—	6 929	
INNE DZIAŁY	Instr.	1958	—	—	—	—	—	—	—
		1994	801	73	785	—	359	359	—
	Teren	1958	—	—	—	—	—	—	—
1994		—	—	—	—	—	—	—	
Razem	1958	—	—	—	—	—	—	—	
	1994	801	73	785	—	359	359	—	
Łącznie		1958	27 519	—	146 009	—	—	—	—
		1994	220 207	18 111	414 499	95 723	21 400	19 866	29 374

¹⁴ Sprawozdanie MBP za 1958 r. Kraków 1959; J. Zając: *Działalność biblioteki publicznej w Krakowie i województwie w roku 1994*. „Biul. Inf. Instr.” 1995 nr 1/181.

Analiza danych w tabeli 2 wskazuje, że w omawianych 36 latach liczba odwiedzin we wszystkich agendach Biblioteki Głównej wzrosła z 27 519 w 1958 do 220 207 czyli ośmiokrotnie. Zaskakująco niski był wzrost wypożyczeń zbiorów prymarnych: z 146 009 w 1958 do 414 499 wol. w 1994, co oznacza zwiększenie zaledwie 2,8 raza (licząc łączne wypożyczenia dokumentów wtórnych (kserokopii – 95 723) i materiałów audiowizualnych (21 400), których u startu nie było, uzyskujemy nieco lepszy rezultat usług w granicach 3,6-krotnego wzrostu.

Te zaskakujące dysproporcje między wzrostem zasobności zbiorów i zróżnicowania typologicznego i jakościowego a spożytkowaniem ich społecznym wymagają wnikliwych badań zarówno zakresu odpowiedniości struktury treści do oczekiwań użytkowników, jak i form i zasięgu działań promocyjnych w środowisku. Jakościowe zainteresowania głównej grupy użytkowników czytelnicy głównej, porównywalne statystycznie z początkiem omawianego okresu (zob. histogram nr 3) koncentrowały się na literaturze pięknej i piśmiennictwie naukowym z nią związanym (36,5%), wydawnictwa techniczne i matematyka stanowiły drugą grupę zainteresowań (21%), trzecią w kolejności ówczesnych preferencji czytelniczych stanowiła historia (12,4%), nauki społeczne i pedagogiczne znalazły się na czwartym miejscu ówczesnych zainteresowań (8,5%) tuż za medycyną i farmakologią (9,6%), ostatnie miejsce w rankingu preferencji czytelniczych użytkowników Czytelnicy Głównej w r. 1958 zajęły: przyroda i geografia (4,6%).

*Histogram nr 3. Struktura wypożyczeń
w Czytelnicy Głównej MBP w latach 1958 i 1994*



W roku zamykającym działalność pod firmą Miejskiej Biblioteki Publicznej w strukturze preferencji czytelniczej pierwsze miejsce zajmuje nadal literatura piękna i piśmiennictwo naukowe z nią związane (37,8%), drugie miejsce utrzymały nauki społeczne (17%); trzecie, czwarte i piąte: filozofia i dziedziny pokrewne (13%), ogólna geografia i historia (11%) oraz sztuka

(8,5%). Zaskakująco niskie jest miejsce w zainteresowaniach użytkowników czytelni głównej, wyrażające się 4,4% wypożyczeń dzieł z zakresu nauk ścisłych i technologii, 3% wypożyczeń piśmienniczych z religioznawstwa, 2,5% z zagadnień ogólnych i tylko 2,2% z dziedziny nauk ścisłych. Jednym z czynników wpływających na przedstawiony układ zainteresowań jest położenie biblioteki głównej w sąsiedztwie uczelni humanistyczno-pedagogicznych (UJ, Akademia Pedagogiczna, PWST, Akademia Muzyczna).

Organizacja dostępu do lektury

W udostępnianiu prezencyjnym opiera się na tradycyjnej formie wypożyczenia pośredniego („z za lady”), angażującego czas obsługi bibliotekarskiej. Wypożyczalnie stosują bezpośredni dostęp do regałów.

Czas pracy czytelni i wypożyczalni optymalnie dostosowany jest do potrzeb użytkowników: czytelnie są czynne pełny tydzień łącznie z sobotami i niedzielami od 8⁰⁰ do 20⁰⁰, z wyjątkiem czwartku (czynne po południu od 14 do 20), soboty i niedziele (w godz. od 9 do 14). Wypożyczalnie czynne w dni robocze w pon., środy, piątki od godz. 15 do 19, we wtorki i soboty od g. 10 do 14.

Organizacja bibliotek filialnych

Okres pionierstwa

Drugim, równie ważnym nurtem działań organizacyjno-koordynacyjnych Miejskiej Biblioteki Publicznej w Krakowie były starania o budowę placówek filialnych i punktów bibliotecznych w osiedlach mieszkaniowych lub w większych skupiskach ludzkich (zakłady pracy, instytucje użyteczności publicznej itp.). Działania te napotykały od początków również na brak pomieszczeń, przydatnych na cele biblioteczne, niedostatki środków finansowych na zakup zbiorów, płace pracowników, na wyposażenie i działalność. Efektem tych trudności było nienadążanie rozwoju sieci za urbanistyczno-demograficznym rozrostem miasta, niedostosowanie pomieszczeń i wyposażenia do podstawowych wymagań działalności biblioteczno-czytelniczej i kulturalnooświatowej. W dodatku kolejne zmiany w układzie administracyjnym miasta poszerzały zakres działania o włączane osiedla podmiejskie (w 1959 r. przy tworzeniu zespołu Nowej Huty, np. Ześlawice, Kantorowice, Grębałów, Lubocza, Wadów, Branice, Ruszcza itp.), które zachowywały swą strukturę osiedli wiejskich lub stały się terenem intensywnej zabudowy przemysłowej (np. Mogiła, Bieńczyce, Mistrzejowice, Pleszów, Krzesławice).

Zmieniały się układy administracyjne: do 1948 r. Kraków był podzielony na 52 dzielnice katastralne. W 1948 r. dokonano podziału obszaru miasta na dzielnice administracyjne: Stare Miasto, Grzegórzki, Kleparz, Podgórze,

Zwierzyniec. 14 grudnia 1950 r. włączone zostały do Krakowa wymienione wyżej tereny, przewidziane pod budowę Kombinatów i dzielnicy mieszkaniowej pod nazwą Nowa Huta (dzielnice katastralne LIII – LXIV), zachowując podział administracyjny obowiązujący od 1948 (dotychczas 5 dzielnic + Nowa Huta).

W wyniku reformy administracyjnej w 1975 r. do Krakowa włączono szereg okolicznych miejscowości (jak Sidzina, Witkowice, Swoszowice, Kosocice, Rajska, Soboniewice itp.) dzieląc miasto na 4 dzielnice administracyjne: Śródmieście, Krowodrza, Podgórze i Nową Hutę. Ten układ administracyjny przetrwał do kolejnej reformy, tym razem związanej z transformacją ustrojową z lat 1989/90, kiedy to samorządowy Kraków dokonał likwidacji dotychczasowego podziału samodzielnych administracyjnie, kadrowo i finansowo dzielnic, przywracając jedność w zarządzaniu miastem w oparciu o nowo utworzone jednostki, przydając im funkcje pomocnicze.

Omówione zmiany administracyjne wywierały znaczny, nie zawsze pozytywny, wpływ na model organizacyjny sieci bibliotek publicznych w Krakowie. Pierwsze jednostki organizacyjne powstały w listopadzie i grudniu 1946 r. Były to: Wypożyczalnia (z zasobem 1500 książek) dla pracowników Zarządu Miasta, dostępna w lokalu Rady Zakładowej oraz kilkusetksiążkowe punkty biblioteczne w Wodociągach Miejskich na Bielanach oraz w Zarządzie Lasu Wolskiego w Chelmie. Inicjatywa ta wcale nie wywołała spontanicznego rozwoju dalszych placówek. Trudności w uzyskaniu lokali na wypożyczalnię książek zahamowały możliwości ich zakładania na blisko 2 lata. Trzeba było skoncentrować działalność na organizacji punktów bibliotecznych w szkołach i świetlicach. Dzięki współpracy z kierowniczką Referatu do spraw czytelnictwa i bibliotek w Kuratorium, Genowefą Dulębiną i z pomocą pozyskanych przez nią nauczycieli – udało się zorganizować 25 punktów bibliotecznych, które wyposażone zostały w 3240 książek. Inicjatywa dyrektorki szkoły przy ul. Senatorskiej pozwoliła na zorganizowanie wypożyczalni książek dla dzieci.

Głośna w całym kraju akcja zakładania bibliotek gminnych i osiedlowych w 1949 r., zainicjowana decyzją Rady Państwa, koordynowana przez Naczelną Dyрекcyję Bibliotek, wspierana przez Komitet Upowszechniania Książki, nie znalazła w Krakowie nadzwyczajnego odbioru. Dla uzyskanych wówczas 4 kompletów książek, przeznaczonych dla bibliotek filialnych, udało się uzyskać tylko jeden lokal posklepowy przy ul. Pasterskiej 27 w dzielnicy Grzegórzki, w którym zorganizowano pierwszą w Krakowie bibliotekę osiedlową. Uroczyste otwarcie nastąpiło 16 stycznia 1949 r., w dniu pamiętnego ogłoszenia otwarcie w Polsce około 1500 nowych bibliotek gminnych i 20 000 punktów bibliotecznych¹⁵.

¹⁵ J. Korpała: *Moje wspomnienia bibliotekarskie z okresu 25 lat pracy w Miejskiej Bibliotece publicznej*. "Biul. Instr.-Inf. MBP w Krakowie" 1971 nr 1/120 s. 66.

Zaskakujący był brak spontanicznego poparcia środowiska krakowskiego dla tej „akcji bibliotecznej”. Nieobecność entuzjastów hasła „niesienia książki pod strzechy”¹⁶ różniła „Gród Podwawelski” od innych rejonów kraju. Trzeba było to działanie zastąpić wyteżoną penetracją lokali użytkowych, dokonywaną przez bibliotekarzy, poszukujących pomieszczeń na biblioteki. Przynosiły one skromne rezultaty. Drugą bibliotekę filialną przy ul. Kalwaryjskiej w Podgórzu otwarto w maju 1949 r. Poprawę skuteczności poszukiwań lokali na cele biblioteczne przyniosła masowa likwidacja prywatnego handlu w 1950 r., co umożliwiło Bibliotece uzyskać przydziały na kilka lokali posklepowych. W nich uruchomiono do końca tego roku sześć nowych filii. Bilans dokonań akcji zakładania bibliotek publicznych w Krakowie z końcem 1950 r. wyraził się liczbą 10 filii i 72 punktów bibliotecznych. Kończył się jednak okres pionierstwa organizacyjnego, bo czas i ogólne tendencje w polityce rozwoju kraju wymagały działań planowych.

Planowanie rozwoju i budowa pomieszczeń bibliotecznych

Zgodnie z tymi tendencjami dyrektor MBP podjął się opracowania pierwszego w kraju projektu sieci bibliotek publicznych w Krakowie na lata 1950–1970 (szkic nr I).

Oparł go na:

- ówczesnej koncepcji układu przestrzennego z 4 jednostkami administracyjnymi i wzrostem ludności do 600 000 mieszkańców;
- wypróbowanych w Warszawie zasad organizacji sieci bibliotek, z uwzględnieniem równomiernego dostępu mieszkańców do lektury, określeniem zasięgu oddziaływania placówki bibliotecznej liczbą mieszkańców obsługiwanej rejonu;
- trzystopniowej strukturze organizacyjnej dopełniających się ogniw: bezpośredni rejon obsługi (filia osiedlowa), podstawowy rejon, wynikający z podziału administracyjnego (biblioteka dzielnicowa), oraz ogólny teren miasta jako pole działalności czytelniczej i administracyjno-koordynacyjnej - Biblioteki Głównej);
- teoretycznych zasadach planowania sieci bibliotek powszechnych, opracowanych i ogłoszonych drukiem przez specjalistę od spraw budownictwa bibliotecznego, przedstawiciela SBP w IFLA, inż. Janusza Kowalskiego.

Cytowany projekt sieci bibliotek publicznych w Krakowie przewidywał organizację, obok Biblioteki Głównej, 3–4 bibliotek dzielnicowych oraz 40–42 bibliotek filialnych typu uniwersalnego w osiedlach o przeciętnej liczbie mieszkańców od 10 000 do 15 000; z założeniem pozyskania 8–10% z nich

¹⁶ J. Maj: *Biblioteki publiczne 1945–1990 na tle innych instytucji kultury*. Warszawa 1986 s. 21.

na czytelników, maksymalnej ilości obsługiwanych użytkowników do 2 000 i optymalnej odległości do biblioteki w granicach 300 do 1000 m.

Za modelową koncepcję organizacji biblioteki filialnej autor przyjął zespół uniwersalny, tj. wypożyczalnię dla dorosłych z oddzielnym stanowiskiem dla młodzieży oraz oddzielną wypożyczalnię wraz z czytelnią dla dzieci, jako oddział tejże placówki lub też dwie oddzielne placówki biblioteczne. Zasobność zbiorów tych bibliotek miała się kształtować w granicach 1 wol. na mieszkańca. Wielkość pomieszczeń bibliotek filialnych nie została określona, jedynie dla bibliotek dzielnicowych przewidziano powierzchnię około 2 000 m². Tak pomyślana sieć bibliotek stałych miała być uzupełniona punktami bibliotecznymi we wszystkich osiedlach typu lokalnego (wiejskiego) oraz w wyspowych osiedlach o luźnej zabudowie, a także w zakładach pracy i instytucjach (zob. szkic syt. I).

Szkic sytuacyjny I. Plan rozmieszczenia przestrzennego Bibliotek Publicznych w Krakowie w latach 1950-1970



Legenda: O – Biblioteki Publiczne w Krakowie

Ten kompleksowy projekt sieci bibliotek wielkomiejskich, uwzględniający aktualny stan oraz przewidywania koncepcji urbanistyczno-społecznego zagospodarowania przestrzeni wielkiego miasta, z uwzględnieniem założeń praktyki bibliotecznej państwa i przewidywanych potrzeb środowiska, poddawany kilkakrotnym dopełnieniom i modyfikacjom (m.in. w 1970 r. oraz w 1980 r.) stał się podstawą działań organizacyjnych oraz planistycznej współpracy z biurami projektującymi rozwój miasta (DBOR, Miejskie Biuro Projektów, przemianowane później na Biuro Planowania Przestrzennego). Wspólnie pracowano nad przygotowaniem koncepcji organizacyjno-funkcjonalnych oraz projektów bibliotek w nowo wznoszonych osiedlach mieszkaniowych, w pawilonach usługowo-handlowych lub w tzw. „budownictwie plombowym” wcześniej zbudowanych osiedli mieszkaniowych. W okresie pionierskim (lata 1946–1958) przeważały działania spontaniczno-poszukiwawcze, kończące się najczęściej pozyskiwaniem ciasnych, nieodpowiednich lokali posklepowych lub biurowych: na 23 biblioteki filialne opisane w sprawozdaniu za 1958 rok, 11 z nich mieściło się w tego typu lokalach, 3 – w lokalach z nowego budownictwa, 2 – w domu studenckim, po 1 w lokalu świetlicy, w salce szkolnej, w domu prywatnym, w lokalach organizacji albo w instytucji społecznej.

Zmiany ilościowe i jakościowe w sieci bibliotek publicznych

Sytuacja ta uległa widocznej poprawie w fazie drugiej, którą można nazwać okresem rozwoju ilościowego i jakościowego. Już w roku 1970, a więc po 20 latach funkcjonowania koncepcji organizacyjnej sieci bibliotek publicznych i systematycznych zabiegów organizacyjno-inwestycyjnych, ilościowe efekty znacznie przekroczyły plan. Na obszarze ówczesnego Krakowa, zamieszkałego przez 577 000 mieszkańców, działało 60 bibliotek, z 5 czytelniami oraz 60 punktów bibliotecznych. Ich zbiory osiągnęły ogółem 773 000 wol., wskaźnik zasobności przekroczył planowany pułap (1,2 wol. na mieszkańca obsługiwanego rejonu), odsetek czytelników w stosunku do liczby mieszkańców przekroczył planowany, wzrastając do 14,3% ogółu mieszkańców, zaś aktywność czytelnicza osiągnęła wysoki wskaźnik 26,9 wypożyczeń na 1 czytelnika, przy przeciętnej charakteryzującej średnią wypożyczeń na 1 czytelnika w Polsce, 18,6¹⁷ (zob. tab. 3).

Mimo tych osiągnięć szczegółowa analiza organizacji układu przestrzennego sieci bibliotek nie satysfakcjonowała zespołu kierowniczego. W rozmieszczeniu placówek poza Śródmieściem dostrzeżono braki placówek w kilkunastu dużych osiedlach mieszkalnych o starej zabudowie, oddalonych od centrum, w szczególności nienadążanie rozwoju bibliotek za rozwojem

¹⁷ J. Zając: *Perspektywy rozwoju bibliotek publicznych miasta Krakowa do roku 1985*. „Biul. Inf.-Instr. MBP w Krakowie” 1971 nr 2/100, s. 34, tab. II.

Szkic sytuacyjny II. Sieć bibliotek publicznych w Krakowie w latach 1970–1985



urbanistycznym i demograficznym nowych osiedli. Wyrazem zauważonej dysproporcji był fakt, iż 95% bibliotek filialnych i 67% punktów bibliotecznych działało w osiedlach śródmiejskich lub zespołach urbanistycznych o zwartej zabudowie. Na blisko 50 ówczesnych osiedli peryferyjnych przypadało zaledwie 5 bibliotek filialnych i 20 punktów bibliotecznych o niskim stopniu wyposażenia i nikłej dynamice rozwoju.

Był to sygnał do podjęcia energicznych starań o poszerzenie i przyspieszenie realizacji programu rozwoju sieci (szkic syt. II). Czynnikiem sprzyjającymi intensyfikacji działań w tym zakresie była nowa sytuacja prawna bibliotek określona ustawą z 9 kwietnia 1968 r., nowy klimat społeczno-polityczny, zapoczątkowany przełomem grudniowym i wprowadzeniem zmian w polityce społeczno-gospodarczej pod hasłem wdrażania rewolucji naukowo-technicznej. W pracy nad weryfikacją programu rozwoju sieci bibliotek publicznych w Krakowie do 1985 r.¹⁸ pozostawiono założenia trójstopniowości organizacyjnej, geografii przestrzennego rozmieszczenia ze zmniejszonym promieniem zasięgu do 400–600 m. i liczbie mieszkańców osiedli, dającej podstawę do lokowania stałej placówki (od 5000 wzwyż). Podniesiono wskaźnik zasobności do 2 wol. na mieszkańca. W modelu organizacyjnym bibliotek filialnych uwzględniono przewidywany wzrost poziomu i zróżnicowanie zainteresowań czytelnich. W szczególności zapotrzebowania na informacje i nowoczesne formy przekazu audiowizualnego, wprowadzając do programów funkcjonalnych bibliotek osiedlowych informatoria, pokoje samokształceniowe i czytelnie fonograficzno-wizualne, obok tradycyjnych wypożyczalni i czytelni materiałów graficznych. Zaakcentowano znaczenie realizacji drugiego ogniwa sieci: bibliotek dzielnicowych. Optymistycznie zaplanowano budowę nowego gmachu Biblioteki Głównej w związku z pojawiającymi się symptomami skutków przeciążenia pomieszczeń przy ul. Franciszkańskiej 1.

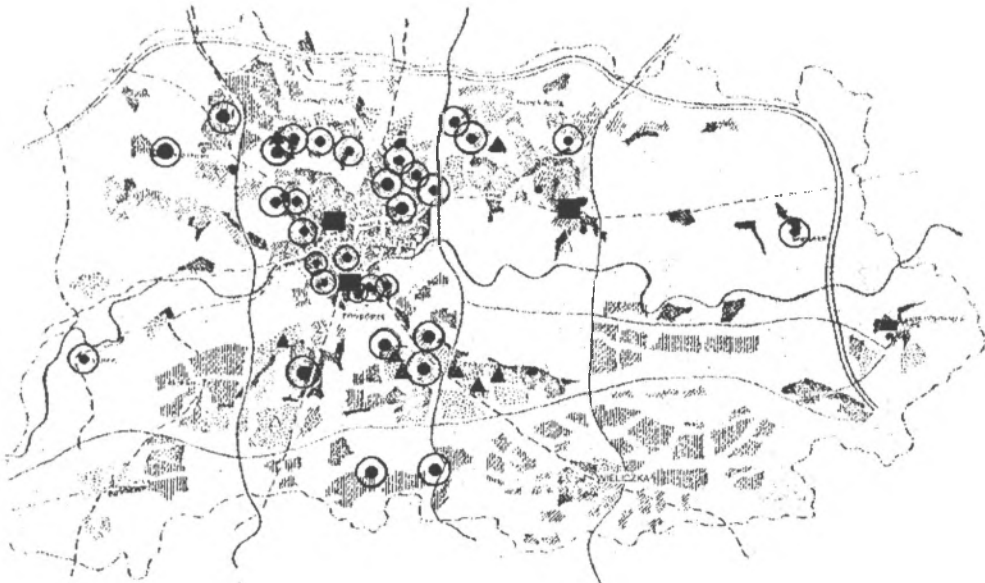
Zahamowania rozwoju sieci

Optymizm towarzyszący optymalizacji programu rozwoju bibliotek do 1985 r. uległ załamaniu już w połowie lat osiemdziesiątych. Dowodzi tego szczegółowa charakterystyka stanu rozwojowego bibliotek w raporcie dyrektora odchodzącego w 1975 r. na emeryturę¹⁹. Wykazuje on nie tylko uprzednio scharakteryzowane luki, lecz także niedobór powierzchni lokalowej, uniemożliwiający prawidłową organizację zakładanych form obsługi czytelnico-informacyjnej. Wśród 68 bibliotek filialnych i 3 bibliotek dzielnicowych organizację i warunki działalności zbliżone do modelowych miało

¹⁸ Zob. szkic sytuacyjny nr II.

¹⁹ J. Korpała: *Raport o stanie Miejskiej Biblioteki Publicznej w Krakowie w 1975 roku*. „Biul. Inf.-Instr. MBP w Krakowie”, Kraków 1975 nr 109, s. 3–29.

Szkic sytuacyjny III. Rozmieszczenie przestrzenne bibliotek publicznych w Krakowie (stan istniejący w dniu 31 XII 1980 r. — I plan do 1990 r.)



Legenda:

●	Teoretyczny zasięg bibliotek	●	Filie MBP Dz. BP – istniejące	▨	Zabudowa o niskiej intensywności zagęszczenia
▲	Biblioteka główna MBP	▲	Filie planowane – uzgodnione	⋯	Osiedla zagęszczone
■	Biblioteki dzielnic – istniejące			▢▢	Osiedla realizowane do 1990

Szkic wykonany w oparciu o plan zagospodarowania aglomeracji krakowskiej (oprac. W BP w Krakowie z 1917 r. Format 17x41 R.Siwiec)

w tym czasie zaledwie 5. Pozostałe to placówki dwuoddziałowe bądź uniwersalne, których pomieszczenia określa się jako dobre (20%), przeciętne (31,4%) lub nieodpowiednie (48,6%). Szczególnym brakiem bibliotek wielkomijskich Krakowa jest w tym czasie niedobór czyteln (zupelny ich brak w Podgórzu, 6 – w Nowej Hucie, 2 – w Krowodrzy i 4 – w Śródmieściu) i tymczasowość pomieszczeń bibliotek dzielnicowych. W tej sytuacji kolejna weryfikacja planu budowy i rozmieszczenia bibliotek publicznych w Krakowie na lata 1981–1990, wymuszona zmianą koncepcji zagospodarowania przestrzennego Krakowa, przyjęła założenia organizacyjno-modelowe z wersji drugiej, dokonując jedynie korekty układu przestrzennego sieci²⁰ (zob. szkic syt. III).

Dezintegracja organizacyjna i symptomy regresu

Propozycje te nie wyszły jednak poza studium projektowe. Kryzys ekonomiczny lat osiemdziesiątych zamroził procesy inwestycyjne w zakresie kultury, zaś transformacja społeczno-ustrojowa lat dziewięćdziesiątych poddała dotychczasową koncepcję rozwojową bibliotek publicznych ostrej, a niekiedy nawet drastycznej weryfikacji zasad rynkowych: komunalizacja zasobów lokalowych, przywracanie praw właścicielom budynków prywatnych, ekonomizacja zasad gospodarowania mieniem spółdzielczym, przy znacznym osłabieniu, a nawet zaniku merytoryczno-kontrolnych funkcji państwa – wyzwoliły nadmierne tendencje rewindykacyjne, zmierzające do odbierania pomieszczeń użytkowanych na cele biblioteczne i zmianę ich funkcji na handlowe, usługowe, drobnej wytwórczości itp., przynoszące właścicielom wielokrotnie wyższe dochody, niż wynajem na cele społeczne. Malejące środki samorządów na utrzymanie placówek bibliotecznych i finansowanie ich działalności nie stwarzają możliwości sprostania wymaganiom ekonomicznym prywatnych najemców. Społeczne poparcie środowiska dla zagrożonych likwidacją bibliotek nie zawsze było w stanie przeciwdziałać w przypadkach bezwzględnych dążeń rewindykacyjnych, nadmiernym żądaniom komercyjnym właścicieli, czy nie zawsze przemyślanym tendencjom oszczędnościowym władz samorządowych, przytłoczonych nadmiarem zadań własnych gminy przy niedostatku środków finansowych.

W tych warunkach sieć bibliotek publicznych przeszła z fazy względnej równowagi i jakościowego rozwoju lat 1958–1990 w fazę organizacyjnej dezintegracji i walki o przetrwanie w nowym układzie prawno-ustrojowym i administracyjnym. Dowodów szczegółowych dostarczają cytowane dokumenty analityczne i coroczne sprawozdania z działalności bibliotek drukowane sys-

²⁰ J. Zając: *Biblioteki publiczne w Krakowie jako podsystem społeczno-przestrzennej struktury wielkiego miasta*. „Biul. Inf.-Instr. MBP w Krakowie” 1981 nr 4, s. 3–41.

tematycznie od 1976 do 1995 r. w numerach „Biuletynu Informacyjno-Instrukcyjnego”²¹. Ich statystyczne uogólnienia przedstawia tabela 3.

Prezentowane w niej wskaźniki bezpośrednie i przeliczenia procentowe świadczą o zasadności przyjętej periodyzacji i ocenie rozwoju sieci bibliotecznej według kryteriów rozbudowy bazy materialnej zasobów informacyjnych, zasięgu oddziaływania i rozszerzania usług w odniesieniu do potencjału demograficznego miasta.

Ponad dwukrotnemu wzrostowi liczby ludności (z 299 396 mieszkańców w 1946 r. do 746 tys. w 1994 r.) towarzyszył rozwój bibliotek publicznych od zera do 67 placówek, zasobnych w blisko 3-milionowe zbiory, z których pod koniec charakteryzowanego okresu korzystało ponad 122 tys. mieszkańców. Zgodnie z postulatami inspiratorów i rzeczników Miejskiej Biblioteki Publicznej w Krakowie powstała nie tylko duża i zasobna Biblioteka Główna w centrum miasta, która pięćdziesięciolecie starań o docelową siedzibę uwieńczyła uzyskaniem na własność obszernego kompleksu pokoszarowego, którego remont adaptacyjny i zagospodarowanie dobiega końca, zmieniając wieloletnie warunki tymczasowości na stabilność trwałej siedziby o parametrach powierzchniowych, funkcjonalnych i wyposażeniowych, zbliżających ją do norm europejskich.

Równie długim i żmudnym, choć mniej efektywnym wysiłkiem rozwijała się sieć biblioteczna: w ciągu 12 lat fazy pionierskiej zorganizowano 24 biblioteki osiedlowe i 63 punkty biblioteczne oraz rozpoczęto wyodrębnianie pośredniego ogniwa zarządzania: biblioteki dzielnicowej w Nowej Hucie (1958 r.). Po następnych 12 latach (1970 r.) było też drugie tyle bibliotek filialnych (69) i 60 punktów bibliotecznych, zaś w zamykającym fazę rozwoju 1991 r. działało prawie 3-krotnie więcej bibliotek filialnych (67) kierowanych przez 3 biblioteki dzielnicowe i tylko połowa punktów bibliotecznych (30).

Nastąpiła znaczna poprawa w rozmieszczeniu przestrzennym, obecność placówek w zasadniczych skupiskach mieszkalnych, gwarantująca w zasadzie równy dostęp mieszkańcom tych osiedli do podstawowej lektury i informacji. Można by je uznać za dobre, gdyby nie opóźnienia w realizacji pomieszczeń bibliotecznych w nowych wielotysięcznych osiedlach mieszkaniowych i brak bibliotek w starych osiedlach peryferyjnych, oddalonych od centrum o kilka kilometrów. W dodatku idea wspierania działalności czytelniczej w miejscowościach pozbawionych placówki stałej przez punkty biblioteczne, oparte na pracy społecznej, zaczęła tracić poparcie środowiska, co uwidacznia się w spadku ich ilości do połowy stanu z fazy pionierskiej.

Mimo znacznej poprawy warunków lokalowych wielu bibliotek filialnych przez przeniesienie ich z pomieszczeń posklepowych do nowo wybudowanych lub adaptowanych do potrzeb bibliotecznych, umożliwiających otwarcie czytelni bądź oddziałów dla dzieci i młodzieży, nie dało się zrealizować

²¹ Pierwsze numery danego roku.

**Tabela 3. Podstawowe wskaźniki rozwoju sieci bibliotek publicznych w Krakowie
(w latach 1958–1970 i 1980–1994)**

Faza rozwoju	Lata	Liczba mieszk. (w tys.)	biblioteki			księgozbiory			czytelnicy		usługi					
			Ogółem	w tym: Centrale	Bibl. Fil.	Czytelnie	Punkty Bibl.	Ogółem (w tys.)	wol. na 100 M	Zakup ogółem (w tys.)	wol. na 100 M	Ogółem w tys.	Na 100 M	Wypoż. Ogółem (w tys.)	Na 1 czyt.	Udz. Inform.
I (pionierstwa)	1958	478	26	2	24	3	63	238	49	29	6	30	6,2	751	24	
II (rozwoju ilościowo-jakościowego)	1970	577	58	2	56	5	60	700	121	50	8,6	83	14,3	2.250	27	78.478
	1981	721	72	3	69	6		1162	161	60	8,3	99	13,1	2.295	23,1	52 041
	1991	745	71	4	67	10	30	1758	233	73	9,8	112	15	2.782	24,7	125 408
III (stagnacji i przekształceń)	1994	746	67	5	62	10	22	1754	235	22	2,9	122	16,4	2.922	23,9	191 901

w całości zakładanego modelu filialnego biblioteki wielooddziałowej i wielofunkcyjnej. W rozwiniętej dobrze pod względem ilościowym sieci bibliotek pod koniec 1991 r. działały już 3 biblioteki dzielnicowe (Nowa Huta, Krowodrza, Podgórze), ale żadna z nich nie miała poprawnych choćby warunków lokalowych i wyposażenia na miarę komplikujących się z roku na rok zadań. Wśród 67 bibliotek filialnych tylko 9 (ok. 13%) dysponowało pomieszczeniami od 200 do 400 m²; powierzchnia użytkowa 8 filii (12%) mieściła się w granicach 100 do 200 m². Najlicniejszą grupę, aż 38 placówek (57%), stanowiły filie dysponujące pomieszczeniami od 30 do 100 m², wśród których znalazły się 2 usytuowane na poddaszu bądź w przyziemiu bloku mieszkalnego. Ostatnią grupę placówek tworzyło 12 małych wypożyczalni (18%), zajmujących jednoizbowe pomieszczenia w domach studenckich, domach kultury lub świetlicach (o pow. od 20 do 30 m²).

Te uwarunkowania wpływały ograniczająco na zasobność zbiorów, zasięg oddziaływania i zakres funkcji usługowych.

Zbiory biblioteczne

Zbiory bibliotek publicznych rozwijały się systematycznie. Ich dynamikę określa wskaźnik zasobności obliczany w stosunku do liczby mieszkańców. Mimo wzrostu populacji od r. 1958 do 1991 o 50%, zasobności zbiorów bibliotek publicznych Krakowa osiągnęła w 1991 r., czyli z końcem fazy rozwoju, 2,35 wol. na 100 mieszkańców dzięki zwiększającym się z roku na rok zakupom wzrastającym z 6 wol. na 100 mieszkańców w 1958 r. do blisko 10 wol. na 100 mieszkańców. Był to i tak niski wskaźnik w stosunku do postulowanych przez Ministerstwo Kultury i Sztuki 18 wol. na 100 mieszkańców w roku.

Profil treściowy zbiorów filii uniwersalnych oscylował w granicach 60–65% literatury pięknej dla dorosłych i 35–40 piśmiennictwa niebeletrystycznego, w tym podręczne zbiory informacyjno-encyklopedyczne i funkcjonalne. W 30 bibliotekach i oddziałach dziecięcych przeważała (do 90%) literatura piękna dla dzieci i młodzieży, w tym kanon lektur szkolnych i piśmiennictwa uzupełniającego.

W organizacji udostępniania przeważającej liczby placówek obowiązywał bezpośredni dostęp do zbiorów. Czas udostępniania dogodny dla czytelników w godzinach popołudniowych i wczesnego popołudnia dla dzieci i młodzieży, popołudniowo-wieczornych – dla dorosłych.

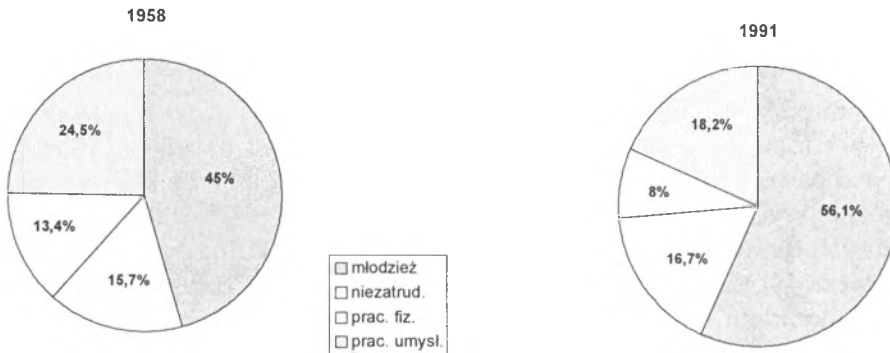
Zasięg oddziaływania

Zasięg oddziaływania, liczony łączną liczbą użytkowników, wzrastał systematycznie, lecz nie dorównywał dynamice rozwoju zbiorów (3-krotnie między 1958 r. a 1991 i 7-krotnie między zakończeniem fazy pionierstwa –

1958 r. a końcem fazy rozwoju 1991), podczas gdy liczba czytelników wzrosła w tym okresie tylko 3,7 raza, a wskaźnik zasięgu społecznego wzrósł z 6,2% do 15% mieszkańców, przy blisko 20% mieszkańców korzystających w innych wielkich miastach. Z wyliczeń tych, potwierdzonych analizą rozwoju bazy lokalowej i praktycznymi obserwacjami, wynika, że czynnikiem najsilniej dynamizującym zasięg oddziaływania w tym okresie był intensywny rozwój liczby bibliotek i poprawa lokalowych warunków. Rozwój zbiorów natomiast wpływał pobudzająco na zakres usług czytelnicznych: ich dynamikę zbliżoną do rozwoju zbiorów obserwujemy w latach 1958–1970, zaś w latach 1970–1991 przyrost usług przewyższa rozwój zbiorów (2,5 x zbiory, 4x wypożyczenia).

Struktura społeczno-zawodowa użytkowników bibliotek filialnych wykazuje nieznaczne zmiany (histogram nr 4); w 1958 r. najliczniejszą grupą użytkowników była młodzież (45,1%), zaś w 1991 r. jej udział zwiększył się do 56,1%. Druga kategoria zawodowa: pracownicy umysłowi, tworząca w 1958 r. grupę 24,5% zmniejszyła się w 1991 r. do 18,2%. Dość znaczny w 1958 r. odsetek pracowników fizycznych (13,4%) zmniejszył się w 1991 r. do 8%, zaś odsetek niezatrudnionych zwiększył swój udział w grupie czytelników z 15,7% w 1958 r. do 16,7% w końcu fazy rozwojowej (1991).

Histogram nr 4. Struktura społeczno-zawodowa czytelników bibliotek publicznych w Krakowie w latach 1958 i 1991



Aktywność, zainteresowania

Nieznaczne zmiany wykazują wskaźniki aktywności użytkowników bibliotek publicznych: granice przeciętnych wypożyczeń w wysokości 24 na jednego czytelnika (27 wyp. na 1 czyt.) przekroczone tylko w 1970 r. Natomiast zainteresowania czytelnicze użytkowników sieci bibliotek publicznych w Krakowie, podobnie jak zainteresowania użytkowników Czytelnicy Głównej oscylują wokół podobnych wielkości strukturalnych: 69% beletrystyki dla

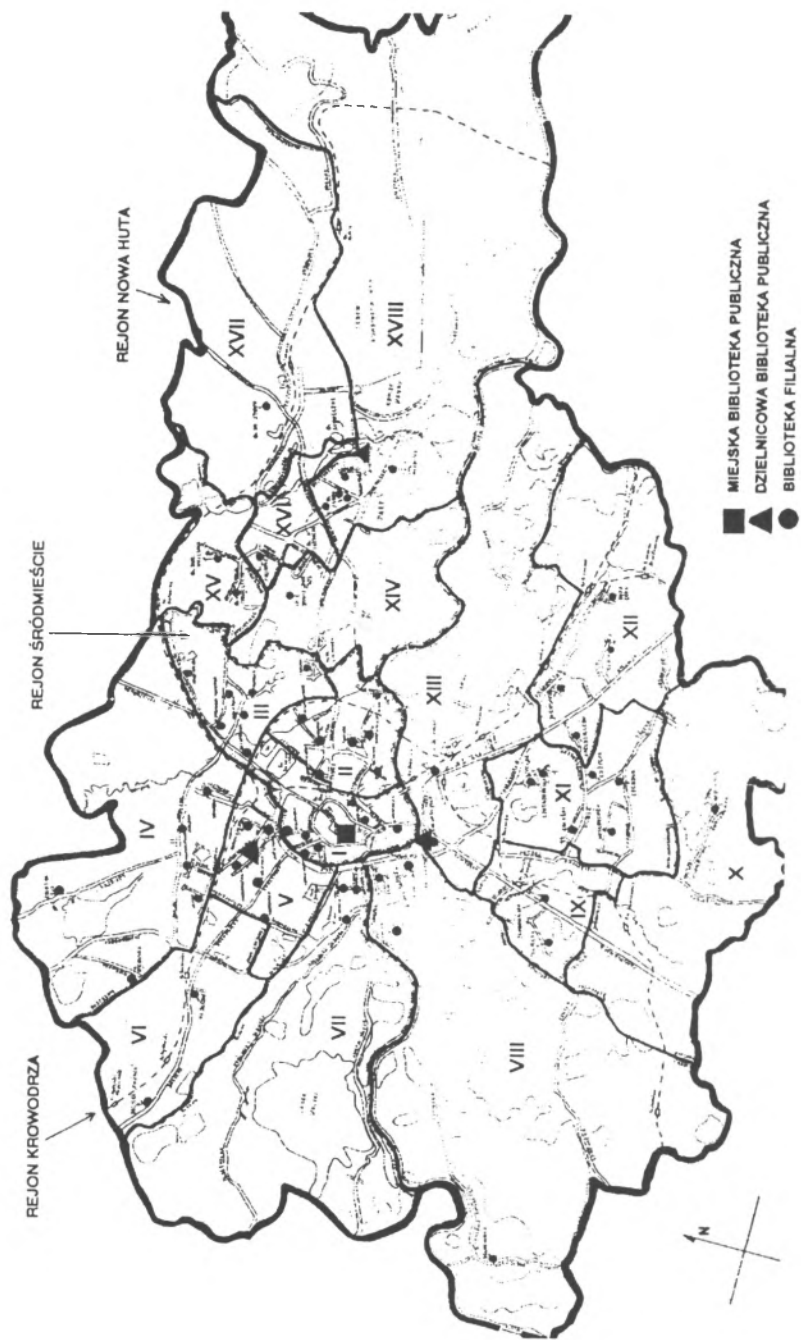
dorosłych oraz literatury dla dzieci i młodzieży i 11% piśmiennictwa niebeletrystycznego w 1958 r., a w 1991 r. – 80,6% literatury beletrystycznej i 19,4% piśmiennictwa z różnych dziedzin wiedzy. W zakres świadczonych usług końca fazy rozwoju ilościowego i jakościowego wchodzi jeszcze wypożyczenia z księgozbiorów podręcznych, czasopisma oraz wzrastająca liczba udzielanych informacji.

Więzi ze środowiskiem

Próby oddziaływania na środowisko w fazie pionierskiej wspierały się na popularnych wówczas formach: wystawy i wystawki, plakaty i gazetki ściennie, recenzje nowości, pogadanki, wieczory baśni, konkursy czytelnicze, wieczory autorskie. Służyły one podstawowemu zadaniu: upowszechnianiu czytelnictwa. Organizowana pracą Kół Przyjaciół Bibliotek. W latach zamykających okres rozwoju bibliotek zniknęły z nich plakaty czytelnicze i gazetki ściennie, nasiliła się informacja zbiorowa w formie wystawek, przeglądów nowości. Rozbudzaniu zainteresowań czytelniczych i przysposobieniu do korzystania z bibliotek i ich zbiorów służyły: wieczory baśni i lekcje biblioteczne. Zmalała wyraźnie liczba spotkań, prelekcji i artystycznych imprez. Ustała aktywność społeczna wspierających biblioteki Kół Przyjaciół Biblioteki, zorganizowanych w oparciu o regulamin z 1970 r. Przeżyła się formuła organizacyjna, pozostała potrzeba współdziałania, której celu i nowych form organizacyjnych nikt dotąd nie określił.

Zmiany w okresie 1991 a 1994

Zmiany między r. 1991 a 1994 wykazane w ostatniej rubryce poziomej tabeli 3 i w szkicu sytuacyjnym IV obejmują zbyt krótki okres, by mogły stanowić podstawę wnioskowania, lecz ich przegląd, poparty obserwacjami działań późniejszych, stwarza podstawę do określenia pewnych, niestety, niekorzystnych tendencji: zmniejszania się liczby bibliotek filialnych i punktów bibliotecznych, przyhamowania wzrostu zasobności zbiorów z katastrofalnym spadkiem wskaźnika zakupu (do poziomu około 3 wol. na 100 m.), przy dalszym wzroście zasięgu czytelniczego i liczby wypożyczeń oraz zapotrzebowania na informację. Mają one charakter sygnałów ostrzegawczo-inspiracyjno-naprawczych.



Szkic sytuacji IV. Sieć bibliotek publicznych m. Krakowa w 1994 r.

Wnioski z analizy

1. Proces tworzenia i organizacji sieci bibliotek publicznych, mimo kilkudziesięcioletnich przygotowań wyprzedzających i stworzeniu klimatu społecznego poparcia, a po wojnie prawnych i administracyjnych uregulowań, nie przebiegał łatwo. Ocalałe od zniszczeń wojennych miasto zmuszone do przejęcia części obowiązków zrujnowanej stolicy (mieszkania dla artystów, pracowników naukowych i urzędników wracających z tułaczki, siedziby dla nowych instytucji, redakcji i organizacji itp.) nie znajdowało pomieszczeń na Bibliotekę Główną i budowaną sieć bibliotek od nowa.
2. Przemiany społeczno-polityczne zapoczątkowane po wojnie, w ramach których realizowana była polityka kulturalna nowego systemu, wykrużyła samoczynnie i planowo szeregi działaczy bibliotekarzy innych orientacji niż lewicowa (walka z opozycją mikołajczykowską).
3. Zbyt bliskie związanie prawne systemu bibliotecznego z administracyjnym podziałem kraju, przy częstych zmianach, skazało z trudem konstruowaną sieć bibliotek w mieście na zmiany, które zmuszały do przekształceń wypróbowanych już więzi funkcjonalnych (zob. skutki łączenia i rozdzielania oraz ponownego połączenia MBP i WBP).
4. Mimo to w latach 1959–1991 osiągnięto dojrzały poziom rozwoju modelu organizacyjno-funkcjonalnego Biblioteki Głównej, co znalazło potwierdzenie w zaliczeniu jej w 1968 r. do grona bibliotek naukowych. Jej zbiory wzbogaciły się nie tylko ilościowo, lecz rozbudowane zostały o nowe typy wydawnictw, rozszerzeniu uległy formy dostępu do zbiorów, zbudowany został liczący się społecznie ośrodek informacji regionalnej, podjęto procesy modernizacyjne (automatyzacja) i wydawnicze oraz szeroką wymianę międzynarodowych doświadczeń zawodowych. Budowa sieci bibliotecznej nie osiągnęła tego poziomu dojrzałości, jaki zakładano, lecz przeszła z fazy pogoni za ilością w okres przemian jakościowych, wyrażający się modernizacją bazy lokalowej i wyposażenia, dostosowaniem modeli zbiorów do potrzeb środowiska, rozszerzenia usług czytelniczych o informację indywidualną i zbiorową.
5. W fazie trzeciej (1990–1991 r.) radykalne przekształcenia statusu bibliotek dotychczas państwowych w samorządowe, z wyłączeniem Biblioteki Głównej i filii Śródmieścia, jako państwowej, bez jasnego określenia uprawnień i kompetencji, przy znacznych tendencjach odśrodkowych i odrębnościowych nowych samorządów, zniweczyło koncepcję organizacyjną jednolitej sieci bibliotek publicznych miasta. Nie stworzyło warunków zastąpienia jej systemem funkcjonalnym, gwarantującym odrębność administracyjno-formalną, przy zachowaniu więzi funkcjonalnych, niezbędnych w rozwoju i modernizacji procesów obsługi

czytelniczo-informacyjnej. Względy historyczne i ekonomiczno-funkcjonalne podsuwają wniosek, że w nowych warunkach prawno-administracyjnych winno nastąpić połączenie sił i środków koordynujących działalność bibliotek publicznych w Krakowie i w Województwie Małopolskim w instytucję o ustabilizowanej już sytuacji lokalowej, bogatej w zasoby, doświadczoną i kompetentną kadre zawodową, wypróbowane formy działania.

Taką instytucją jest kontynuatorka dawnej Biblioteki Głównej MBP, czyli obecna Wojewódzka Biblioteka Publiczna, która winna przyjąć nazwę: Wojewódzka i Miejska Biblioteka Publiczna w Krakowie, przejąć funkcję koordynacji działalności krakowskiej sieci bibliotek publicznych na zasadach umownego ustalenia zadań i kompetencji oraz zasad ich finansowania, zgodnie z ustawą o bibliotekach z 1997 i jej nowelizacją z 1998 r.

Dawne biblioteki dzielnicowe, dziś rejonowe, winny być utrzymane, jako jednostki pomocnicze w zarządzaniu siecią.

6. Analiza rozwoju bibliotek i stymulujących nim procesów czytelniczych dowodzą, iż tradycyjny model organizacji i formy obsługi czytelniczej wyczerpują swoje możliwości: zachodzi konieczność zwiększenia zasięgu oddziaływania nie przez organizację nowych bibliotek, bo taki proces ma nikłe perspektywy realizacji. Trzeba szukać innych, aktywniejszych form pozyskiwania potencjalnych użytkowników (np. wychodzenie z działalnością „poza mury biblioteki” do środowiska).

Wielkość i struktura zbiorów nie zwiększają automatycznie zasięgu społecznego bibliotek, choć mogą dynamizować wzrost zainteresowań oraz aktywności czytelniczej; potrzebne są zatem aktywne formy informacji o zbiorach, poznawanie i stymulowanie potrzeb w środowisku, promocja bibliotek i ich oferty.

7. Prawne zmiany systemu państwowego na samorządowy nie przywróciło automatycznie powszechnego odczucia społecznego ważności książki oraz bibliotek publicznych w rozwoju oświaty, kultury, informacji, postępu cywilizacyjnego w środowisku. To, co zostało przerwane w pierwszych latach po wojnie, trzeba odbudowywać i przekształcać do warunków dzisiejszych i przyszłości poprzez tworzenie więzi ze środowiskiem i kształtowanie społecznego zaangażowania mieszkańców w sprawy bibliotek. Wymaga to zmian także w świadomości i postawach pracowników bibliotek, co zasługuje na odrębne omówienie.