

ZYGMUNT RUTA

GIMNAZJUM I LICEUM IM. KRÓLA KAZIMIERZA WIELKIEGO W BOCHNI W LATACH 1918—1939

(ZMIANY ORGANIZACYJNO-PROGRAMOWE)

Po odzyskaniu niepodległości średnie szkolnictwo galicyjskie wymagało zasadniczej przebudowy pod względem organizacyjnym i programowym w kierunku nowych potrzeb narodowych oraz wymagań ówczesnej pedagogiki i psychologii. Zasadniczym typem szkoły średniej ogólnokształcącej w Galicji było 8-klasowe gimnazjum, oparte na austriackich programach nauczania z 1849 r. zmodyfikowanych dopiero w wyniku reformy w 1909 r., która zmniejszyła wymiar godzin lekcyjnych. Szczególny nacisk w programach naukowych gimnazjum położono na wykształcenie językowe, wiadomości o monarchii habsburskiej, ograniczając naukę o swoim kraju wyłącznie do historii i geografii Galicji oraz na odpowiednio wyselekcjonowane utwory z literatury polskiej. Szkoły realne, które w programach kładły większy nacisk na przedmioty matematyczno-przyrodnicze, mimo wprowadzenia w nich w roku 1913 ustroju 8-klasowego uchodziły w dalszym ciągu w opinii społeczeństwa galicyjskiego za szkoły gorsze od gimnazjów. Trzeci typ szkoły średniej stanowiły gimnazja żeńskie, które zaczęto organizować dopiero na początku XX wieku.

Naczelna magistratura oświatowa w Galicji doby autonomicznej — Rada Szkolna Krajowa nie wykorzystwała obiektywnych możliwości rozwoju szkolnictwa średniego oraz nie dokonała większych zmian w treściach poszczególnych przedmiotów i metodach nauczania¹. Wysiłki podjęte w tym zakresie w czasie wojny nie wpłynęły zasadniczo na przebudowę tradycyjnego ustroju szkolnego i programów nauczania. Władze szkolne Galicji i jej administracja stały na stanowisku zachowania 8-klasowej szkoły średniej ogólnokształcącej, nie powiązanej z bieżącym życiem państwa oraz jego potrzebami gospodarczymi i kulturalnymi

¹ J. Hulewicz, *Udział Galicji w walce o szkołę polską 1899—1914*, Warszawa 1934.

Gimnazjum klasyczne, które tu szczególnie preferowano nie mogło dominować w szkolnictwie średnim w warunkach Polski niepodległej.

Reorganizacja szkolnictwa średniego w b. Galicji, jak również proces włączania go w ogólnopolski system oświatowo-wychowawczy napotykały na duże opory ze strony konserwatywnej części administracji szkolnej. Trzeba pamiętać, że inspektorzy szkolni i inni pracownicy nadzoru pedagogicznego byli dobierani z punktu widzenia celów polityki oświatowej monarchii habsburskiej i jako urzędnicy, a nie nauczyciele nie byli zainteresowani gruntowniejszą reformą szkolnictwa. W reskrypcie wydanym w dniu 5 listopada 1918 r. Fryderyk Zoll jako wiceprezydent RSK i delegat Ministerstwa WRiOP usunął ze szkół średnich jedynie historię, geografii i statystykę monarchii austro-węgierskiej zastępując je nauką geografii i historii Polski, a w szkołach utrakwistycznych — także Zachodniej Ukrainy. Specjalny nacisk zalecał położyć na naukę języka ojczystego i literatury polskiej². Do konfrontacji stanowisk w sprawie reformy ustroju i programów szkoły średniej ogólnokształcącej, zajmowanych przez kierownictwo szkolnictwa galicyjskiego oraz Ministerstwa WRiOP, doszło na kilku posiedzeniach Rady Szkolnej Krajowej, odbytych we Lwowie w dniach 3 czerwca oraz 22—26 i 28 lipca 1919 r. Przedmiotem dyskusji stał się *Program naukowy szkoły średniej*, opracowany przez Sekcję Szkolnictwa Średniego kierowaną przez Tadeusza Łopuszańskiego, a opublikowany w maju 1919 roku³. Z podstawowymi referatami wystąpili: dr Leon Kulczyński, Tadeusz Lewicki, Michał Rembacz i dr Michał Janelli, którzy przedłożyli ocenę programu ministerialnego lub projekty własne i sekcji RSK dotyczących zreformowania gimnazjów klasycznych i szkół realnych. Pierwsi trzej referenci wystąpili z obroną elitarniej 8-klasowej szkoły średniej typu klasycznego, natomiast Janelli zajął przychylnie stanowisko wobec ministerialnych projektów programów nauczania. Przedłożył on równocześnie projekt nowego ustroju szkolnictwa średniego ogólnokształcącego proponując, aby istniejące w Galicji trzy typy szkół średnich: 8-klasowe gimnazjum klasyczne i realne oraz 7-klasową szkołę realną zastąpić jednym typem — 8-klasowym gimnazjum. Miałyby ono w klasach I — III jednolity program nauczania, od klasy IV rozpadałoby się na dwa oddziały: humanistyczny z łaciną oraz realny bez języków klasycznych⁴. W posiedzeniu plenarnym RSK w dniu 28 lipca 1919 r. wziął udział T. Łopuszański, który w czasie dyskusji w obszernych wywodach objaśnił programy ministerialne polemizując z postawionymi im zarzutami. Uczestnicy posiedzeń podkreślali, że „nagle

² Dz. Urz. RSK, 1918, nr 11, poz. 431.

³ Zob. F. W. A r a s z k i e w i c z, *Szkoła średnia ogólnokształcąca na ziemiach polskich w latach 1915—1918*, „Rozprawy z Dziejów Oświaty”, t. X, Wrocław 1967, s. 218, 223.

⁴ *Kronika Rady Szkolnej Krajowej...*, s. 89—93.

i dokonane bez poprzednich przygotowań narzucenie jednolitego ustroju szkolnictwu średniemu całej Polski byłoby wręcz szkodliwym dla prawidłowego jego rozwoju. Należy bowiem liczyć się z różnicami, które pod wpływem odrębnych warunków życia wyłoniły się i utrwały w okresie niewoli i zaznaczają się obecnie wyraźnie w umysłowości... Z tego względu musimy bronić się przeciw reformie i zastrzec sobie stanowczo możliwość przedstawienia projektów i wpływ na sprawę reformy szkolnictwa na obszarze byłej Galicji”⁵. Projekt wprowadzenia pełnej siedmioklasowej szkoły powszechnej, na której miała być oparta szkoła średnia, został uznany za fikcję.

Rada Szkolna Krajowa, odrzucając ministerialny program nauczania jako oparty na hasłach teoretycznych, a nie na doświadczeniu, wprowadziła do szkół średnich w b. Galicji na okres przejściowy własne plany nauczania (okólnik z dnia 5 sierpnia 1919 r.). Obowiązujące w roku szkolnym 1919/20 przejściowe programy utrzymywały dotychczasowe typy szkół średnich z uprzywilejowaniem gimnazjum klasycznego. W tym stanie rzeczy, poza należyтым uwzględnieniem przedmiotów ojczyistych, nieznacznie różniły się one od programów austriackich z 1909 roku. W myśl okólnika RSK nauka języka polskiego miała być ośrodkiem całej działalności wychowawczej i naukowej w szkołach średnich. W związku z tym zwiększono ilość godzin nauki tego przedmiotu w klasie I o 2, a w klasie III do VII po 1 godzinie tygodniowo, tak że tygodniowy wymiar godzin nauczania języka polskiego wynosił 33. Z programów i podręczników szkolnych usunięto materiał traktujący o b. monarchii austro-węgierskiej i o przynależności Galicji do tego państwa. Rozporządzając zwiększoną liczbę godzin, zalecono nauczycielom języka polskiego w klasach niższych zwrócić szczególną uwagę na poprawność w wypowiedaniu się uczniów w języku ojczystym, jak również na ćwiczenia pisemne dla osiągnięcia jak największej poprawności pod względem gramatycznym i ortograficznym. Celem uzyskania czasu na naukę języka polskiego zmniejszono liczbę godzin języka łacińskiego w klasie III na 5, a języka greckiego na 4, tak, że ogólna liczba godzin języka łacińskiego w całym gimnazjum wynosiła 45 tygodniowo, a języka greckiego 27. Usunięto język niemiecki w klasie I gimnazjum, a w klasach III do VIII ograniczono ilość godzin tego przedmiotu do 3, ustalając tygodniowy wymiar godzin na 22. Obok nauki języka polskiego ważną rolę w kształceniu wyznaczono historii, zwłaszcza dziejom ojczystym. W nauczaniu tego przedmiotu wprowadzono dwie zmiany, a mianowicie: a) na stopniu niższym przesunięto naukę historii z kl. I do III i IV, b) systematyczny kurs historii przesunięto z kl. IV do V. Ponadto zwiększono w kl. I liczbę godzin nauki rysunków do 3, a gimnastyki w tejże klasie o 1 godzinę, o ile szkoła posiada odpowiednie warunki.

⁵ Tamże, s. 85.

Tabela 1

Tygodniowy plan godzin gimnazjum klasycznego, realizowany w gimnazjum bocheńskim w roku szk. 1919/20⁶.

Przedmioty	Klasa								Razem
	I	II	III	IV ¹	V	VI	VII	VIII	
Religia	2	2	2	2	2	2	2	2	16
Język ojczysty	5	4	4	4	4	4	4	4	33
Język łaciński	6	6	5	6	6	6	5	5	45
Język grecki	—	—	4	4	5	5	4	5	27
Język niemiecki	—	4	3	3	3	3	3	3	22
Historia	—	2	2	2	3	3	3	} 4	19
Geografia	3	2	2	2	1	2	1		13
Nauki przyrodnicze	3	2	—	—	3	2	—	—	10
Matematyka	3	3	3	3	3	3	3	2	23
Fizyka i chemia	—	—	3	2	—	—	4	3	12
Propedeutyka filoz.	—	—	—	—	—	—	1	2	3
Rysunki	3	2	2	2	—	—	—	—	9
Kaligrafia	1	—	—	—	—	—	—	—	1
Gimnastyka	3	2	2	2	2	2	2	2	17
Razem	29	29	32	32	32	32	32	32	250

Przeciw utrzymywaniu przez Radę Szkolną Krajową odrębnych podstaw ustrojowo-organizacyjnych i programowych szkoły średniej ogólnokształcącej na ziemiach b. zaboru austriackiego występowali działacze Związku Polskiego Nauczycielstwa Szkół Powszechnych, Towarzystwa Nauczycieli Szkół Średnich i Wyższych oraz socjaliści i radykalni ludowcy⁷. Na V Zjeździe Delegatów Związku Polskich Towarzystw Nauczycielskich podjęto uchwałę o rozwiązaniu Rady Szkolnej Krajowej i przejęciu szkolnictwa w b. Galicji pod bezpośredni zarząd Ministerstwa WRiOP⁸. Uchwała ta zyskała pełną aprobatę Ministra WRiOP T. Łopuszańskiego, który z pomocą nowego delegata tegoż ministerstwa na Galicję, Stanisława Sobińskiego podjął zdecydowane kroki w celu doprowadzenia do końca unifikacji szkolnictwa na ziemiach b. zaboru austriackiego. Przede wszystkim pismem z dnia 19 marca 1920 r. zobowiązał Prezydium Rady Szkolnej Krajowej do niezwłocznego przedstawienia

⁶ Dz. Urz. RSK, 1919, nr 7, poz. 213; Zob. też okólnik RSK z dnia 25 września 1919 r. (Dz. Urz. RSK, 1919, nr 9, poz. 277).

⁷ K. Trzebiatowski, *Szkolnictwo powszechne w Polsce w latach 1918—1932*, Wrocław 1970, s. 111—112.

⁸ F. W. Araszkiewicz, *Szkoła średnia ogólnokształcąca w Polsce w latach 1918—1932*, Wrocław 1972, s. 49.

propozycji w sprawie wprowadzenia do szkół średnich w b. Galicji już z początkiem roku szk. 1920/21, ministerialnych programów nauczania. Przedłożone propozycje uzyskały aprobatę Ministerstwa WRiOP, które rozporządzeniem z dnia 2 maja 1920 r. ustaliło, że z dniem 1 września tegoż roku rozpocznie się przekształcanie szkolnictwa średniego według programów, zawartych w publikacji pt. *Program naukowy szkoły średniej* oraz ogłoszonych już drukiem szczegółowych programów dla gimnazjum niższego. Należy wyjaśnić, że ministerialne programy szkoły średniej opracowane i wydane drukiem w latach 1919—1922 różnicowały gimnazjum na dwa szczeble programowe: a) gimnazjum niższe, obejmujące klasy I—III, o jednolitym programie, b) gimnazjum wyższe (klasy IV—VIII), zróżnicowane według tzw. „podstawy wychowawczej” na cztery oddziały (wydziały), a mianowicie: matematyczno-przyrodniczy, humanistyczny, humanistyczny z łaciną i klasyczny.

Przebudowa istniejących szkół średnich w b. Galicji odbywała się stopniowo, od klas najniższych i objęła prawie całe szkolnictwo średnie, za wyjątkiem 15 zakładów, które za zgodą Ministerstwa WRiOP zachowały dotychczasową organizację i stare programy gimnazjów klasycznych. Z początkiem roku szk. 1920/21 programy ministerialne wprowadzone zostały do I klasy gimnazjalnej; klasy II i III otrzymały programy przejściowe, dostosowane jak najbardziej do nowych programów⁹. Rozpoczęta wówczas reorganizacja galicyjskiego szkolnictwa średniego została zakończona w roku szk. 1925/26. Dotychczasowe szkoły realne i gimnazja realne zostały przekształcone w gimnazja typu matematyczno-przyrodniczego, a gimnazja klasyczne — na gimnazja humanistyczne lub klasyczne nowego typu.

Wspomniane rozporządzenie Ministra WRiOP jak i okólnik Rady Szkolnej Krajowej z dnia 11 maja 1920 r. ustalały tymczasowe rozmieszczenie poszczególnych typów szkół średnich. Przyjęto zasadę, że w miejscowościach posiadających tylko jedną szkołę średnią, a do takich należała Bochnia, należy organizować gimnazja bifurkacyjne o wspólnej 3-letniej podbudowie z podziałem w klasach wyższych na typ matematyczno-przyrodniczy i klasyczny (nowy) lub humanistyczny¹⁰. Sprawę wyboru określonego typu szkoły uzależniono od dwóch czynników: wpływu młodzieży do niej oraz oceny jej wartości przez władze szkolne.

Klasyczne gimnazjum bocheńskie, którego reorganizacja zapoczątkowana została w roku 1920/21, było początkowo szkołą średnią bifurkacyjną, podzieloną począwszy od klasy IV na oddziały matematyczno-przyrodniczy i humanistyczny. Po przejściu na nowe programy przemianowane zostało na gimnazjum typu humanistycznego. W roku szk.

⁹ Dz. Urz. Min. WRiOP, 1920, nr 11, poz. 76.

¹⁰ Dz. Urz. RSK, 1920, nr 7, poz. 342.

1925/26 Ministerstwo WRiOP dokonało rewizji siatki godzin i programów nauczania szkół średnich ogólnokształcących. W znowelizowanych programach wprowadzonych również do gimnazjum bocheńskiego zmniejszono w klasach od IV do VI tygodniowy wymiar godzin wszystkich wydziałów do 31, a w klasach VII i VIII wydziałów humanistycznego i klasycznego do 33 godzin.

Tabela 2

Tygodniowy plan godzin gimnazjum bocheńskiego
po nowelizacji programu nauczania¹¹

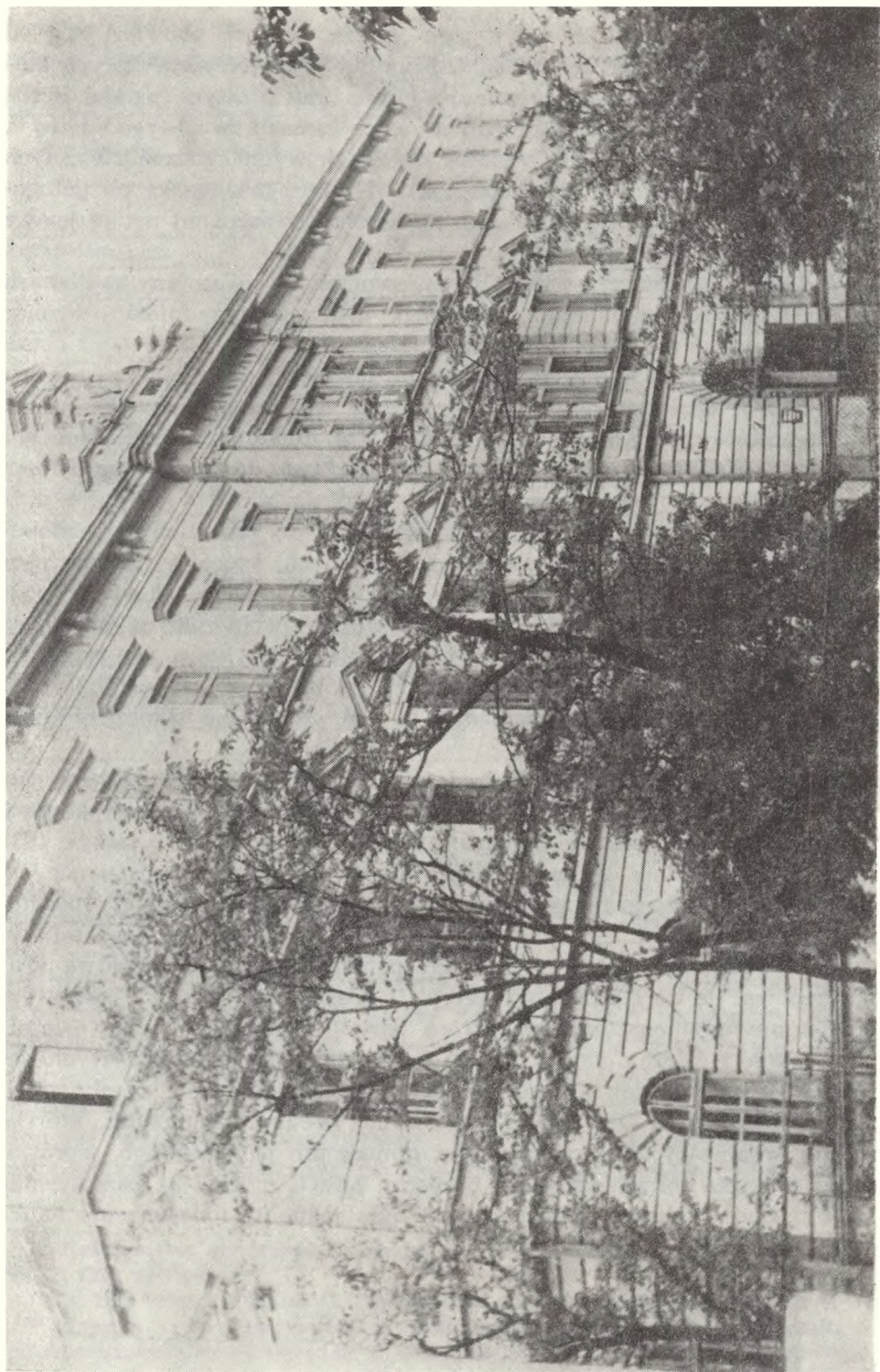
Przedmioty	Klasa								Razem
	I	II	III	IV	V	VI	VII	VIII	
Religia	2	2	2	2	2	2	2	2	16
Język polski	4	4	4	4	4	4	5	5	34
Język łaciński	—	—	—	5	5	5	5	5	25
Język niemiecki	—	5	5	4	4	4	4	4	30
Historia	2	2	2	3	4	5	5	4	27
Geografia	2+1	2+1	3	2	2	—	—	—	11+2
Matematyka	5	4	4	4	4	4	4	3	32
Fizyka i chemia	—	—	6(+1)	—	—	3	4	4	17(+1)
Przyrodznawstwo	2(+1)	4(+2)	—	3	2	—	—	—	11(+3)
Propedeutyka filozofii	—	—	—	—	—	—	—	3	3
Pismo	2	—	—	—	—	—	—	—	2
Rysunki	4	2	2	2	2	} 2	} 2	} 1	14 1/2
Śpiew	2	2	1	—	—				7 1/2
Roboty ręczne	3	2	2	—	—	—	—	—	7
Gimnastyka	2	2	2	2	2	2	2	2	16
Razem	30(+2)	31(+3)	33(+1)	31	31	31	33	33	253(+6)

W nawiasach podane godziny przeznaczone wyłącznie na wycieczki.

Problemem przebudowy szkoły średniej ogólnokształcącej pod kątem wymogów drożności i szkoły jednolitej zajęło się Ministerstwo WRiOP w 1928 roku¹². Pierwszym krokiem na drodze realizacji idei szkoły jednolitej miały być zmiany treści programowych szkół powszechnych i średnich w kierunku zmniejszenia obowiązkowego wymiaru godzin i redukcji materiału nauczania. Wprowadzony rozporządzeniem Ministra WRiOP

¹¹ *Sprawozdanie gimnazjum w Bochni za rok szk. 1925/26*, s. 40; Dz. Urz. Min. WRiOP, 1925, nr 14, poz. 142.

¹² F. W. A r a s z k i e w i c z, op. cit., s. 175.



Gimnazjum w Bochni

z dnia 2 stycznia 1929 r. nowy plan godzin, z mocą obowiązującą od drugiego półrocza roku szk. 1928/29, jednolity w trzech najwyższych klasach 7-klasowej szkoły powszechnej i gimnazjum niższym, ustalał liczbę godzin obowiązkowej nauki w wymienionych klasach do 30 tygodniowo¹³. W nowej siatce zwiększono wymiar obowiązkowych ćwiczeń cielesnych do 3 godzin w tygodniu, prowadzonych w miarę możliwości po pół godziny codziennie oraz wprowadzono do szkoły powszechnej naukę języka obcego nowożytnego.

W 1929 r. Ministerstwo WRiOP wprowadziło także zmiany w planach godzin szkolnych gimnazjum wyższego, ustalając tygodniowy wymiar zajęć lekcyjnych do 30 godzin w każdej klasie.

Nowe siatki godzin, jak również wprowadzone z początkiem roku szkolnego 1930/31 dostosowane do nich programy nauczania miały głównie na celu usunięcie „niecelowych i przypadkowych utrudnień istniejących dotąd przy przechodzeniu ze szkoły powszechnej do gimnazjum” oraz zmniejszenie przeciążenia pracą uczniów. Okólnik Ministra WRiOP z dnia 5 stycznia 1929 r. wyjaśniając fakt zaliczenia do przedmiotów nadobowiązkowych rysunków, muzyki i robót ręcznych, które w dotychczasowych programach należały do grupy przedmiotów obowiązkowych, podkreśla, że decyzja ta podyktowana jest chęcią uwolnienia od przymusu uczenia się tych przedmiotów tej części młodzieży, która „w tym kierunku nie wykazuje żadnych większych zdolności, a ma dać możliwość kształcenia się uczniom, zdradzającym do nich szczególne uzdolnienie i zamiłowanie”¹⁴.

Przedstawiony wyżej ustrój średniego szkolnictwa ogólnokształcącego, w tym także gimnazjum bocheńskiego, uległ zasadniczej zmianie po wprowadzeniu w życie ustawy o ustroju szkolnictwa z dnia 11 marca 1932 roku. Szkoła średnia ogólnokształcąca oparta na nowych podstawach organizacyjnych i programowych miała za zadanie „dać młodzieży podstawy pełnego rozwoju kulturalnego, przygotować ją do czynnego udziału w życiu zorganizowanego w ramach państwowych społeczeństwa oraz przygotować ją do studiów wyższych”¹⁵. Ustawa zrywała z 8-klasowym gimnazjum ogólnokształcącym, które zostało zastąpione przez 4-letnie gimnazjum i 2-letnie liceum, przy czym obok szkół obejmujących zarówno gimnazjum jak i liceum, mogły być organizowane szkoły, obejmujące bądź tylko gimnazjum, bądź tylko liceum. Gimnazjum, którego zasady organizacyjne określał Statut gimnazjum państwowego, wprowadzony w życie rozporządzeniem Ministra WRiOP z dnia 31 października 1933 r., pod względem programowym było jednolite (obejmowało naukę

¹³ Dz. Urz. Min. WRiOP, 1929, nr 1, poz. 1.

¹⁴ Dz. Urz. KOSK, 1929, nr 1, poz. 1 i 2.

¹⁵ Dz. Urz. RP, 1932, nr 38, poz. 389.

Tabela 3

Tygodniowy plan godzin gimnazjum bocheńskiego, obowiązujący od roku szk. 1928/29¹⁶.

Przedmioty	Klasy								Razem
	I	II	III	IV	V	VI	VII	VIII	
Religia	2	2	2	2	2	2	2	2	16
Język polski	4	4	4	4	4	4	4	4	32
Język łaciński	—	—	—	6	5	5	5	4	25
Język niemiecki	5	3	3	4	4	4	4	4	31
Historia	2	2	1	3	4	4	5	3	22 1/2
Geografia	2	2	1	2	2	2	—	—	12 1/2
Matematyka	4	4	4	4	4	3	3	3	29
Fizyka z chemią i kosmografią	—	—	4	—	—	3	4	4	15
Przyrodznawstwo	2	2	—	2	2	—	—	—	8
Propedeutyka filozofii	—	—	—	—	—	—	—	3	3
Higiena	—	—	1	—	—	—	—	—	1
Rysunki	2	2	2	—	—	—	—	—	6
Śpiew	2	2	1	—	—	—	—	—	5
Roboty ręczne	2	4	4	—	—	—	—	—	10
Ćwiczenia cieleśne	3	3	3	3	3	3	3	3	24
Razem	30	30	30	30	30	30	30	30	240

Przedmioty nadobowiązkowe w klasach wyższych: śpiew, muzyka i roboty ręczne.

języka łacińskiego) i opierało się na drugim szczeblu programowym szkoły powszechnej, tzn. na ukończonej klasie szóstej¹⁷. Miało ono dać młodzieży — jak podkreśla program nauczania — „wychowanie ogólne i wykształcenie uwzględniające praktyczne potrzeby życia, tak aby po ukończeniu tej szkoły absolwenci, którzy zechcą na tym poprzestać, mogli pełnić w życiu państwowym i społecznym funkcje wymagające odpowiedniego wykształcenia ogólnego”¹⁸. Liceum opierało się na programie gimnazjum i zostało pod względem programowym zróżnicowane na następujące wydziały: humanistyczny, klasyczny, matematyczno-fizyczny i przyrodniczy. Podstawę dydaktyczną wydziałów stanowiły odpowiednio

¹⁶ Sprawozdanie gimnazjum w Bochni za rok szk. 1928/29, s. 59; Dz. Urz. Min. WRiOP, 1929, nr 1 poz. 1.

¹⁷ Dz. Urz. WRiOP, 1933, nr 13, poz. 184.

¹⁸ Program nauki (tymczasowy) w państwowym gimnazjum ogólnokształcącym z polskim językiem nauczania z 1937 r., s. XII, wyd. II.

dobrane grupy przedmiotów. Przed liceum ogólnokształcącym program nauczania stanowił zadanie przygotowania młodzieży do studiów w uczelniach wyższych.

Wprowadzone ustawą jędrzejewiczowską zasady nowego ustroju szkolnego nie stwarzały niezbędnych warunków do podnoszenia poziomu wykształcenia ogółu społeczeństwa. Struktura organizacyjna szkolnictwa odpowiadała w pełni interesom klas posiadających, które świadomie utrudniały dostęp do szkół wyższych stopni licznym rzeszom młodzieży pochodzenia robotniczego i chłopskiego. Szkoły średnie oparte głównie na drugim szczeblu programowym szkoły powszechnej, uzyskały dwustopniową budowę programową i organizacyjną, przy czym oba stopnie funkcjonowały w zasadzie niezależnie od siebie. Pierwszy stopień obejmował ogólnokształcące i zawodowe szkoły typu gimnazjalnego, drugi — szkoły ogólnokształcące i zawodowe stopnia licealnego. Szkolnictwo średnie ogólnokształcące posiadało nadal charakter elitarny, a wprowadzone sита selekcyjne w postaci egzaminów między gimnazjum i liceum przekreślały przede wszystkim młodzieży warstw uboższych szansę pobierania nauki w szkołach licealnych, a tym samym w uczelniach wyższych. Trzeba pamiętać, że licea nie były organizowane przy każdym gimnazjum, natomiast „opłaty za samą naukę w szkołach średnich prywatnych, na które to opłaty państwowe władze szkolne nie miały żadnego wpływu, wahały się w granicach od 500 do 1000 i niekiedy więcej złotych”¹⁹.

Zgodnie z rozporządzeniem Ministra WRiOP z dnia 1 kwietnia 1933 r. o częściowym wykonaniu ustawy z dnia 11 marca 1932 r. o ustroju szkolnictwa państwowe 8-klasowe gimnazjum typu humanistycznego w Bochni ulegało stopniowemu przekształcaniu na 4-letnie gimnazjum²⁰. W roku szk. 1933/34 wstrzymane zostało przyjmowanie kandydatów do klasy II, a w następnych latach szkolnych kolejno do klas wyższych według dawnego ustroju. W tym też roku szkolnym uczniowie klasy II przeszli do klasy I czteroletniego gimnazjum na podstawie promocji, uzyskanej do klasy III według starego ustroju. Równocześnie na mocy rozporządzenia Ministra WRiOP z dnia 25 kwietnia 1933 r. wprowadzono do klasy I gimnazjum bocheńskiego koedukację, w poprzednich latach dziewczęta wpisywały się tutaj jako prywatystki.

Siatkę godzin 4-letniego gimnazjum przedstawia tabela 4²¹.

¹⁹ F. W. A r a s z k i e w i c z, op. cit., s. 183, wysokość opłat z roku szk. 1931/32.

²⁰ Dz. Urz. KOSK, 1933, nr 6, poz. 86.

²¹ *Program nauki w gimnazjach państwowych z 1934 r.*, s. 3. Drugie wydanie programu gimnazjum państwowego, zatwierdzone rozporządzeniem Ministra WRiOP z dnia 8 października 1937 r. zmieniło wymiar godzin historii w kl. IV na $\frac{1}{2}$ i geografii $\frac{2}{4}$ (Zob. Dz. Urz. Min. WRiOP, 1937, nr 11, poz. 336 i nr 13, poz. 369).

Tabela 4

Przedmioty i zajęcia	Klasy				Razem
	I	II	III	IV	
Religia	2	2	2	2	8
Język polski	6/3 ¹	4	4	4	16,5
Język łaciński	0/5	4	4	4	12,5
Język obcy nowożytny	6/4	4	4	4	17
Historia	3	3	3	0/3	10,5
Geografia	3	2	2	3/0	8,5
Biologia	3	3	—	2	8
Fizyka i chemia	—	—	4	4	8
Matematyka	3	4	4	4	15
Zajęcia praktyczne	2	2	2	2	8
Ćwiczenia cielesne	2	2	2	2	8
Razem	30	30	31	31	122

¹ Cyfry przed kreską oznaczają liczbę godzin w I półroczu, po kresce w II półroczu.

Ponadto w ramach zajęć obowiązkowych program przewidywał:

- a) 10 minut gimnastyki codziennej,
- b) 2 godziny tygodniowo zabaw, gier i sportów oraz ćwiczeń polowych,
- c) 1 godzinę miesięcznie obowiązkowych audycji muzycznych.

Do przedmiotów nadobowiązkowych należały: drugi obcy język nowożytny, rysunek i muzyka.

W miarę przybywania nowych klas, uczących się według nowego systemu i nowych programów, ubywały dawniejsze klasy humanistyczne. W roku szk. 1937/38 ostatnia kl. VIII złożyła egzamin dojrzałości według dawnego programu gimnazjum humanistycznego i w tym też roku zostały uruchomione pierwsze klasy liceum typu humanistycznego i matematyczno-fizycznego. Przyjęci zostali pierwsi absolwenci 4-letniego gimnazjum na podstawie egzaminu wstępnego i uczniowie, którzy nie uzyskali promocji w kl. VII dotychczasowego gimnazjum (bez egzaminu).

Organizację państwowych liceów ogólnokształcących regulowało rozporządzenie Ministra WRiOP z dnia 2 marca 1937 roku²². Równocześnie opracowane zostały, podobnie jak wcześniej dla gimnazjów, nowe plany godzin przedmiotów obowiązkowych i nadobowiązkowych oraz tymczasowy program nauki w liceum ogólnokształcącym łącznie z instrukcją dotyczącą jego realizacji.

²² Dz. Urz. Min. WRiOP, 1937, nr 3, poz. 55.

Tabela 5

Plan godzin w państwowym liceum ogólnokształcącym²³

Przedmioty obowiązkowe	Wydziały			
	Humanistyczny		Matematyczno-fizyczny	
	I	II	I	II
Religia	2	2	2	2
Język polski	5	5	3	3
Język łaciński	4	4	—	—
Język obcy nowożytny	4	4	3	3
Historia	4	4	2	2
Zagadnienia życia współczesnego	2	2	2	2
Biologia	2	—	2	2
Fizyka z astronomią	2	2	4	5
Chemia	—	—	3	2
Matematyka	—	3	5	5
Propedeutyka filozofii	—	3	—	3
Przysposobienie wojskowe	2	2	2	2
Rysunek	—	—	2	2
Razem	32	33	32	33

Ponadto: a) 2 godziny tygodniowo przysposobienie sportowe w zespołach nie przekraczających 90 uczniów, b) 1 godzinę na miesiąc obowiązkowych audycji muzycznych

Przedmioty nadobowiązkowe				
Język obcy nowożytny	2	2	2	2
Rysunek	2	2	—	2
Muzyka i śpiew	2	2	2	2
Zajęcia praktyczne	—	—	2	2

Na tym w zasadzie zakończył się proces przebudowy gimnazjum bocheńskiego. Zarządzeniem Ministra WRiOP z dnia 11 lutego 1938 r. Państwowe Gimnazjum im. Króla Kazimierza Wielkiego w Bochni zostało przekształcone w państwową szkołę średnią ogólnokształcącą, składającą się z 4-letniego gimnazjum i 2-letniego liceum. Zorganizowana w ten sposób szkoła otrzymała nazwę: *Państwowe Liceum i Gimnazjum*

²³ Plany godzin w kl. I i II liceów państwowych ustalone zostały przez Ministra WRiOP, a mianowicie okólnikiem nr 43 z dnia 12 kwietnia 1937 r. (Dz. Urz. Min. WRiOP, 1937, nr 5, poz. 147), okólnikiem nr 59 z dnia 19 czerwca 1937 r. w sprawie zmian w planach godzin liceum ogólnokształcącego (Dz. Urz. Min. WRiOP, 1937, nr 7, poz. 212) oraz instrukcją z dnia 5 września 1938 r. dotyczącą realizacji programu nauki w państwowym liceum ogólnokształcącym w roku szk. 1938/39 (Dz. Urz. Min. WRiOP, 1938, nr 9, poz. 273).

*im. Króla Kazimierza Wielkiego*²⁴. Kuratorium Okręgu Szkolnego w Krakowie w piśmie z dnia 12 maja 1938 r. oznajmiło, że Ministerstwo WRiOP zarządziło stopniowe zniesienie koedukacji w państwowym gimnazjum w Bochni, począwszy od roku szkolnego 1938/39 pod warunkiem, że właściciel tamtejszego prywatnego gimnazjum żeńskiego zobowiąże się do stowarcia ulg w opłatach, jakie są przewidziane w szkołach państwowych. Kuratorium poinformowało, że w najbliższym roku szkolnym koedukacja będzie zniesiona tylko w klasie I gimnazjalnej.

ZYGMUNT RUTA

LE GYMNASSE ET LE LYCÉE DU NOM DU ROI CASIMIR LE GRAND
À BOCHNIA DANS LES ANNÉES 1918—1939 (LES TRANSFORMATIONS AU
POINT DE VUE D'ORGANISATION ET DE PROGRAMME)

L'article a pour le but montrer les changements concernant l'organisation et le programme du Gymnase et ensuite du Lycée du nom du Roi Casimir le Grand à Bochnia dans les années 1918—1939. Il prend en considération les éléments généraux se rapportant au système scolaire polonais de l'époque d'entre-deux-guerres dans la mesure où ils avaient une influence visible sur le changement et le développement du gymnase de Bochnia. L'école secondaire bifurque tout d'abord, avec les classes de mathématique et de nature parallèles aux classes des lettres, elle entra en réorganisation en 1920/21. Avec l'adoption d'un nouveau programme elle fut nommée le gymnase humaniste. La structure du gymnase fut transformée à fond après l'introduction de la loi sur le régime scolaire du 11 mars 1932. Suivant la disposition du Ministère des Confessions Religieuses et d'Instruction Publique du 1 avril 1933 quant à l'exécution partielle de la loi de 1932, le gymnase d'état de 8 classes entra dans la voie de transformation aboutissant au gymnase de 4 classes. Dans l'année scolaire 1937/38 fonctionnèrent déjà premières classes des lettres et du mathématique et physique. Par la disposition du Ministre des C.R.I.P. du 11 février 1938, cette école secondaire de 4 classes du gymnase et de 2 classes du lycée obtint le nom: Lycée et Gymnase du nom du Roi Casimir le Grand.

²⁴ PAP w Bochni, *Gimnazjum w Bochni*, sygn. 72.

ЗЫГМУНТ РУТА

ГИМНАЗИЯ И ЛИЦЕЙ ИМ. КОРОЛЯ КАЗИМИРА ВЕЛИКОГО В БОХНЕ В 1918—1939 ГОДАХ

(ОРГАНИЗАЦИОННЫЕ И ПРОГРАММНЫЕ ИЗМЕНЕНИЯ)

Задачей статьи является показ организационно-программных изменений в гимназии и лицее им. короля Казимира Великого в Бохне в 1918—1939 годах. В актуальный момент были приняты во внимание шире все те общепольские обстоятельства в истории школьной системы между двумя войнами, которые сказались на изменениях и развитии бохенской гимназии. Классическая бохенская гимназия, реорганизация которой началась в 1920/1921 гг., была сначала средней бифуркационной школой, разделенной, начиная с IV класса, на математико-биологические и гуманитарные отделения. После окончания реорганизации и применения новых программ, школа была переименована в гуманитарную гимназию. Устройство бохенской гимназии подверглось основным изменениям после введения школьного закона от II марта 1932 года. Согласно распоряжению Министра ВР и ОП от I апреля 1933 г. о частичном исполнении закона 1932 г., государственная 8-классная гимназия гуманитарного типа в Бохне подвергалась постепенному преобразованию в 4-классную гимназию. В 1937/38 учебном году были открыты в Бохне первые классы лицея гуманитарного и математико-физического типов. Распоряжением министра ВР и ОП от II февраля 1938 г. государственная средняя общеобразовательная школа, состоящая из 4-летней гимназии и 2-летнего лицея, получила название: Государственный Лицей и Гимназия им. короля Казимира Великого.