

Annales Universitatis Paedagogicae Cracoviensis

Studia Geographica X (2016)

ISSN 2084-5456

DOI 10.24917/20845456.10.18

Joanna Nowak

Uniwersytet Jagielloński, Kraków, Polska

Wpływ warunków ekonomicznych gospodarstw domowych na poziom i jakość życia mieszkańców gminy Czchów

Streszczenie

Poziom i jakość życia to pojęcia, których badaniem zajmuje się wiele dziedzin nauki m.in. socjologia, ekonomia, psychologia, geografia. Artykuł obejmuje interdyscyplinarną tematykę w aspekcie geograficznym. Badania poziomu i jakości życia wykonano w najmniejszej jednostce administracyjnej jaką jest gmina. Obszarem badań była gmina miejsko-wiejska Czchów położona w województwie małopolskim w powiecie brzeskim. Celem pracy było zbadanie wpływu warunków ekonomicznych na poziom i jakość życia mieszkańców gminy Czchów oraz ich zróżnicowanie w wydzielonych na potrzeby opracowania obszarach badawczych. Wyniki badań obejmują opracowanie danych zebranych w wywiadach kwestionariuszowych, przez autora artykułu w trakcie badań terenowych. Analizując ankiety wykazano wpływ deklarowanego dochodu w gospodarstwach domowych na poziom życia, badanego metodami ilościowymi oraz brak wyraźnego przełożenia wysokości dochodu na ocenę jakości życia, badanej metodami jakościowymi wśród mieszkańców wydzielonych obszarów. Wnioskiem podsumowującym jest stwierdzenie, że posiadanie większych zasobów finansowych, które mogą zaspokoić potrzeby materialne nie zawsze bezpośrednio przekładają się na jakość codziennego życia.

The impact of economic conditions of households on the level and quality of life of residents of the commune Czchów

Abstract

The level and quality of life is the idea that the study deals with many areas of science, among others, sociology, economics, psychology, geography. The article includes interdisciplinary topics in terms of geography. Research the level and quality of life were performed in the smallest administrative unit that is the commune. The area of research was the urban-rural commune Czchów located in the Malopolska region in the district of Brzesko. The aim of the study was to investigate an influence of economic conditions on the level and quality of life of residents of the commune Czchów and their differentiation into separate areas for the development of research. The results of the research include the development of data collected in the questionnaire interviews, the author of the article during the fieldwork. Analyzing questionnaires demonstrated the impact of the declared income households on living standards, tested quantitative methods and the absence of clear height ratio of income to assess quality

of life, the study qualitative methods among the residents of isolated areas. The conclusion summary is that having more financial resources that can meet the needs of the material does not always directly translate into the quality of everyday life.

Słowa kluczowe: gmina Czchów; jakość życia; poziom życia; warunki ekonomiczne

Key words: commune Czchów; economic conditions; quality of life; standard of living

Sugerowana cytacja / Suggested citation: Nowak, J. (2016). Wpływ warunków ekonomicznych gospodarstw domowych na poziom i jakość życia mieszkańców gminy Czchów. *Annales Universitatis Paedagogicae Cracoviensis Studia Geographica*. DOI 10.24917/20845456.10.18

Wstęp

Tematyka poziomu i jakości życia jest obiektem zainteresowań wielu badaczy z różnorodnych dziedzin. Geografowie zajmują się badaniem poziomu i jakości życia głównie w kontekście zróżnicowania przestrzennego, często w swoich analizach biorą pod uwagę czynniki wpływające na wyniki badań takie jak: warunki środowiska przyrodniczego, poziom rozwoju gospodarczego danego regionu, jakość środowiska itp.

Analizując dorobek naukowy poruszający tematykę poziomu i jakości życia trzeba przyznać, iż jest on bardzo duży. Badania wykonywane przez zespół ekspertów, publikowane jako *Diagnoza Społeczna* (Czapiński, Panek, 2013) są całościowym ujęciem dotyczącym społeczeństwa polskiego. Zajmując się omawianą problematyką należy wspomnieć o pracach Teresy Słaby (m.in. 1990, 2004), Winiarczyk-Raźniak (2014) czy Warzechy (2009), które ujmują ją również całościowo na poziomie kraju. Kluczowymi geograficznymi pracami mówiącymi o przestrzennym zróżnicowaniu poziomu i jakości życia są prace: Berbeki (2005) mówiąca o subiektywnej ocenie jakości życia mieszkańców województwa małopolskiego, Andrzeja Zborowskiego (2005), który w części obszernego opracowania poruszył tematykę poziomu i jakości życia w przestrzeni regionu miejskiego. Autor szeroko omówił teoretyczne podstawy badań, koncepcje badawcze, kluczowe pojęcia oraz scharakteryzował czynniki mające wpływ na poziom i jakość życia w poszczególnych dzielnicach funkcjonalnych Krakowa. Praca pod redakcją Iwony Jażdżewskiej (2004) zawiera artykuły zwracające uwagę na różnorodne aspekty mające wpływ na poziom życia na różnych stopniach hierarchii osadniczej. Jednym z rozdziałów autorstwa Moniki Płaziak (2004) skala geograficzna dotyczy małych miast i miasteczek. Praca Liszewskiego (2004) jest niezmiernie pomocna w planowaniu i programowaniu badań geograficznych. Ważną pozycją z punktu widzenia zróżnicowania przestrzennego jest praca Agnieszki Sobali-Gwosdz (2004). Autorka bierze pod uwagę szereg czynników warunkujących poziom życia, lecz zwraca uwagę na wielkość miast, ich rangę oraz pełnione funkcje. W swoim artykule Małgorzata Gotowska i Anna Jakubczak (2012) podkreślają wpływ władz lokalnych na życie mieszkańców.

Zaznaczyć trzeba tu, iż w literaturze rzadko spotyka się badania przeprowadzane w tej tematyce na poziomie gmin, a nawet miejscowości. Zaburzone są więc skale porównawcze. Mówiąc o aspekcie geograficznym warto wspomnieć, iż dużą rolę w poziomie życia mieszkańców, a także ocenie jakości życia mają czynniki takie jak: położenie geograficzne, stan środowiska przyrodniczego, stan infrastruktury. Czynnikiem, o którym często mowa w geografii społeczno-ekonomicznej jest również

hierarchia ośrodków miejskich i wiejskich. Często z funkcji jakie pełni dany ośrodek wynika poziom życia, a z dostępu do różnorodnych instytucji kulturowych, edukacyjnych czy punktów rozrywkowych zależy ocena jakości życia (Sobala-Gwosdz, 2004).

Na potrzeby niniejszego artykułu spośród wielu definicji poziomu życia oraz jakości życia zdecydowano się przytoczyć, zdaniem autora najtrafniejsze z nich:

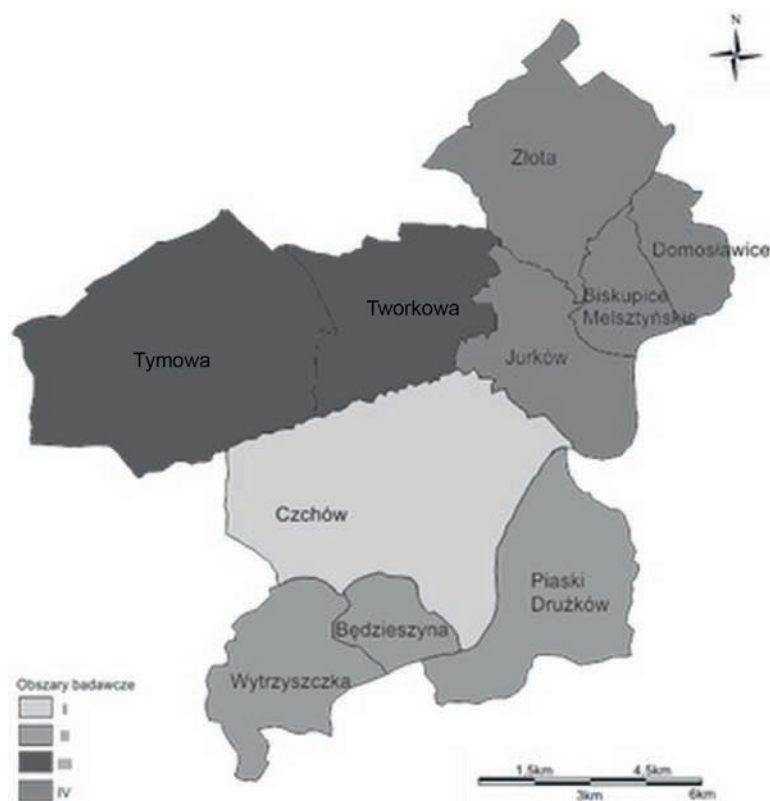
- *poziom życia* – stopień zaspokojenia potrzeb ludności wynikający z konsumpcji wytworzonych przez człowieka dóbr materialnych i usług oraz wykorzystania walorów środowiska naturalnego i społecznego (Bywalec, Wydymus, 1992, za: Warzecha, 2009);
- *jakość życia* – zawiera wszystkie te elementy życia człowieka, które związane są z faktem istnienia, bycia kimś i odczuwania różnych stanów emocjonalnych, wypływających np.: z faktu posiadania rodziny, kolegów, przyjaciół (Słaby, 1990).

Obszar badań

Badania poziomu i jakości życia przeprowadzono w gminie Czchów położonej w województwie małopolskim w powiecie brzeskim. Na potrzeby badań wyznaczono cztery obszary badawcze obejmujące swym zasięgiem wszystkie dziesięć miejscowości gminy. Obszary są spójne powierzchniowo (ryc. 1). Podziału dokonano po przeprowadzeniu analizy materiałów i wyznaczeniu wspólnych cech dla miejscowości tworzących jeden obszar badań. Wobec trudności wnikających z braku wyraźnej różnorodności pomiędzy miejscowościami gminy nie zdecydowano się na podział według jednej cechy np. stref funkcjonalnych. Cechy brane pod uwagę obejmują zarówno elementy środowiska naturalnego, takie jak ukształtowanie terenu, użytkowanie ziemi a także cechy społeczne, położenie komunikacyjne oraz wspólne powiązania historyczne pomiędzy miejscowościami przydzielonymi do wspólnego obszaru badawczego.

Pierwszym obszarem badawczym wyróżnionym na podstawie funkcji pełnionych wobec otoczenia jest miasto Czchów – centrum administracyjne i usługowe gminy. Miasto wyróżnia się największą liczbą ludności, większą niż w pozostałych obszarach liczbą instytucji publicznych, punktów usługowych.

W skład drugiego obszaru badawczego wchodzi miejscowości Wytrzyszczka, Będzieszyna oraz Piaski Drużków. Te trzy miejscowości wyróżniają się peryferyjnym położeniem na wzgórzach Pogórza Rożnowskiego i Pogórza Wiśnickiego. Stanowią one południową granicę gminy. Piaski Drużków to jedyna miejscowość gminy położona nad prawym brzegiem Dunajca. W tym obszarze nie znajdują się żadne instytucje publiczne i edukacyjne. Brak jest również większych punktów usługowych. W Wytrzyszczce i Piaskach Drużkowie znajdują się jedynie małe sklepy spożywcze. Trzecim wyróżnionym obszarem są dwie miejscowości: Tymowa i Tworkowa. Do niedawna uznawane były jako wsie o dominującym udziale rolnictwa w strukturze zatrudnienia. Obszar ten jest również stosunkowo spójny społecznie na co wpływ mają powiązania historyczne m.in. stanowienie jednej parafii do 2005 roku. Przez miejscowości przebiega droga krajowa nr 75.



Ryc. 1. Podział gminy Czchów na obszary badawcze

Źródło: opracowanie własne

Czwarty obszar obejmuje największą liczbę miejscowości – 4. W jego skład wchodzi: Jurków, Biskupice Melsztyńskie, Domosławice oraz Złota. Trzy pierwsze miejscowości są położone wzdłuż lewego brzegu Dunajca oraz drogi krajowej nr 980. Złota, Biskupice Melsztyńskie oraz Domosławice są położone na wznieśnieniach oraz charakteryzują się rolniczym krajobrazem. Do 1989 roku Biskupice Melsztyńskie i Domosławice stanowiły jedno sołectwo, do dnia dzisiejszego stanowią jedną parafię.

Cel i metody badań

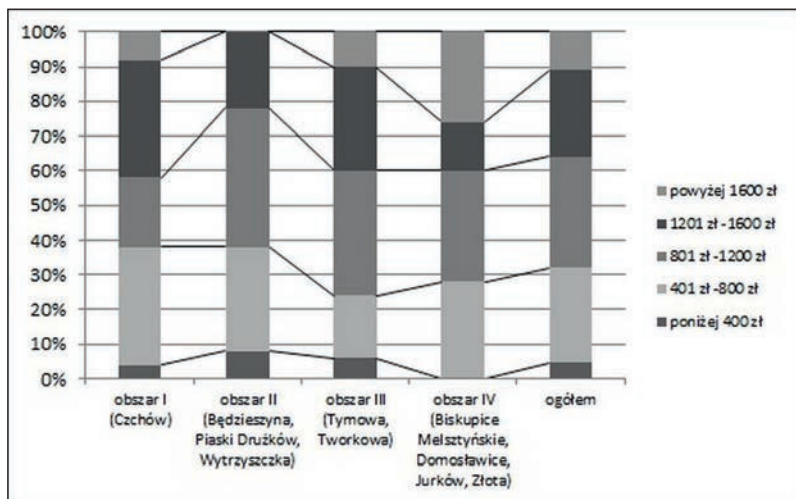
Celem badań było zbadanie wpływu warunków ekonomicznych gospodarstw domowych na poziom i jakość życia na przykładzie miejscowości gminy Czchów. Badania ankietowe zostały w całości przeprowadzone przez autora. Podczas odczytywania i uzupełniania kwestionariusza ankiety autor znajdował się wewnątrz gospodarstwa domowego, które zostało poddane badaniu. Łącznie uzyskano 200 ankiet, odpowiednio po 50 z każdego obszaru badawczego, co stanowiło około 7% gospodarstw domowych w gminie. Próba została wybrana losowo.

Dochody i wydatki gospodarstw domowych

Sytuacja ekonomiczna jest jednym z głównych czynników poziomu życia jaki wpływa na ocenę jakości życia mieszkańców. W badaniach poziomu życia podmiotem są zazwyczaj gospodarstwa domowe, a więc aspekt ekonomiczny jest ważny ze względu na zaspokajanie potrzeb (Dąbrowa, 2011). Janina Andrycz (1995) w swojej pracy o tytule *Poziom życia ludności* zauważa, iż badanie budżetów gospodarstw domowych jest jednym z podstawowych źródeł informacji o poziomie życia. Dochód o jaki pytano ankietowanych to tzw. dochód rozporządzalny, na który składają się m.in. dochód z pracy najemnej, dochód z gospodarstwa indywidualnego w rolnictwie, świadczenia pomocy społecznej (Podolec, 2014).

Badając sytuację ekonomiczną gospodarstw na terenie gminy Czchów zastosowano ogólnie przyjęte w badaniach społecznych zasady, aby pytania trudne m.in. o wysokość dochodów zadawać w sposób pośredni, np. stosując przedziały kwotowe, które łatwiej jest wskazać badanym niż podać dokładną kwotę przychodów gospodarstwa domowego ankietowani, obcej osobie. Wyróżniono dwa pytania dotyczące dochodów gospodarstw domowych. Pierwszym z nich było pytanie o dochód netto przypadający na jednego członka gospodarstwa domowego na jeden miesiąc. Autor wyróżnił 5 przedziałów (ryc. 2). Deklarowany dochód netto na członka rodziny wg obszarów badawczych wykazuje znaczne zróżnicowanie. W pierwszym przedziale, poniżej 400 zł, znalazło się w obszarze I 4% gospodarstw, w II obszarze 8%, w III obszarze 6%. Co ciekawe ankietowani w obszarze IV nie wskazali tak niskiego dochodu netto przypadającego na jednego członka gospodarstwa. Kolejny przedział 401 zł–800 zł był wskazywany przez ok. 1/3 gospodarstw w obszarach I, II oraz IV, odpowiednio 34%, 30%, 28%. W obszarze III ten przedział wskazało 18% (ryc. 2). Środkowy przedział odpowiadający dochodom netto na osobę miesięcznie w wysokości od 801 zł do 1200 zł był najczęściej wskazywany w gospodarstwach obszaru II (40%), spory udział stanowiły one również w obszarach III (36%) oraz IV (32%) (ryc. 2). Dochody mieszczące się w przedziale od 1201 zł do 1600 zł wskazało 34% gospodarstw w obszarze I, 30% w obszarze III, 22% w obszarze II oraz 14% w IV. Najwyższy dochód netto na osobę miesięcznie wynoszący powyżej 1600 zł w obszarze IV wskazało 26%, nie wystąpił on w ogóle wśród ankietowanych gospodarstw na obszarze II, natomiast w gospodarstwach obszaru I i III stanowił znacznie mniejszy odsetek, odpowiednio 8% i 10%. Podsumowując strukturę deklarowanego dochodu netto na osobę miesięcznie w obszarach badawczych w gminie Czchów najmniej korzystna występuje na obszarze II, gdzie łącznie przedziały, w których dochód osiąga maksymalnie 1200 zł stanowią, aż 78%. Na rycinie widoczne jest również zróżnicowanie pomiędzy wszystkimi obszarami. Najlepsza sytuacja wstępuje w obszarze IV, gdyż dwa najwyższe przedziały (1201–1600 zł i powyżej 1600 zł) stanowią 40% ogółu dochodu netto nie był deklarowany natomiast wśród badanych przedział poniżej 400 zł (ryc. 2).

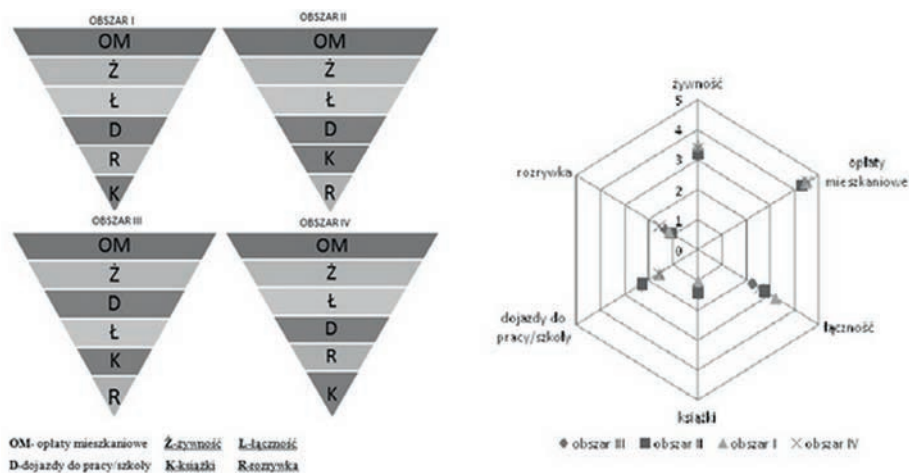
Kolejnym aspektem łączącym się z tematyką poziomu i jakości życia w gospodarstwach domowych jest sposób rozporządzania dochodu. W systematycznych badaniach Głównego Urzędu Statystycznego oraz wydawanych pozycjach naukowych często bardzo dokładnie badane są zarówno dochody jak i rozchody domowego budżetu, m.in. Bywalec (2012). Problemem w przeprowadzaniu badań jest sytuacja liczebności gospodarstw domowych, gdyż ta sama wysokość dochodów nominalnych



Ryc. 2. Deklarowany dochód netto na osobę miesięcznie w obszarach badawczych w gminie Czchów

Źródło: opracowanie własne na podstawie przeprowadzonych badań ankietowych

ma inną wartość dla kilkuosobowej rodziny niż dla osoby samotnej (Szulc, 2007). Na potrzeby niniejszej pracy poproszono respondentów o uszeregowanie w kolejności wybranych dziedzin wydatków (żywność, opłaty mieszkaniowe, łączność (Internet, telefon komórkowy itp.), książki, dojazdy do pracy/szkoły, rozrywka (kino, teatr, restauracje)). Przyporządkowując wartości od 0 do 5, gdzie 0 oznaczało przeznaczam na ten cel najmniej pieniędzy, a 5 przeznaczam na to większość pieniędzy ankietowani wskazywali sposób rozporządzania domowym budżetem. W celu porównania obszarów badawczych odpowiedzi zostały przedstawione w formie graficznej (ryc. 3).



Ryc. 3. Rozkład wydatków gospodarstw domowych w badanych obszarach

Źródło: opracowanie własne na podstawie badań ankietowych

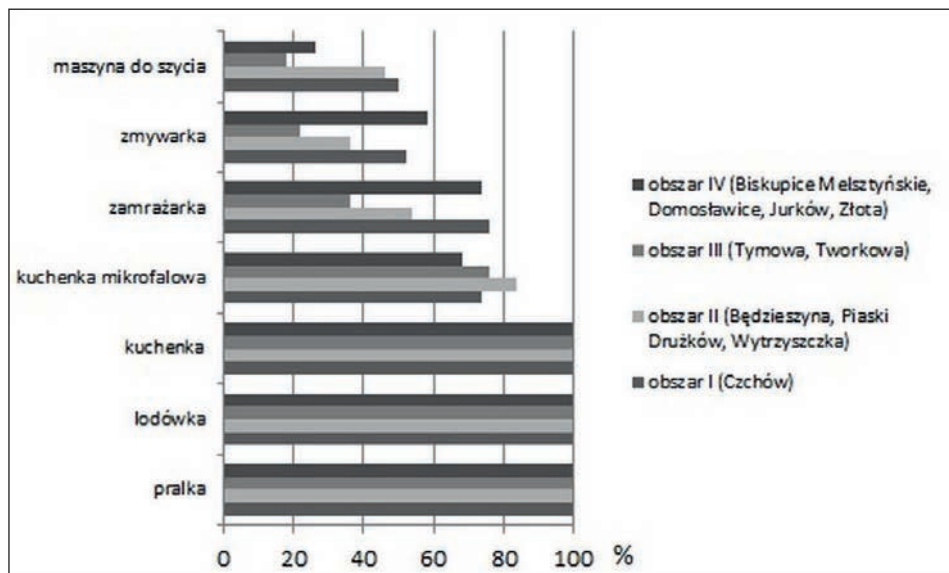
Ważnym aspektem analizy wydatków gospodarstw domowych jest to, iż w każdym z obszarów największa część budżetów gospodarstw domowych jest przeznaczana na opłaty mieszkaniowe oraz na żywność. Warto również zauważyć, że mieszkańcy obszaru I oraz IV bardzo podobnie rozporządzają swoim domowym budżetem. Statystycznie częściej przeznaczają pieniądze na rozrywkę niż na kupno książek (ryc. 3). Charakterystyczne jest również to, iż w obszarze I i III sporą część dochodów przeznacza się na dojazdy do pracy lub szkoły, ponieważ mieszkańcy wsi poruszają się głównie transportem indywidualnym.

Wyposażenie gospodarstw domowych

Dobra, w które wyposażone są gospodarstwa domowe możemy podzielić na kilka zasadniczych kategorii, w zależności jakie funkcje one odgrywają dla członków gospodarstwa (Zborowski, 2005). Są nimi: sprzęt AGD służący gospodarstwu domowemu, w tej pracy zaliczono do niego m.in. pralkę, lodówkę, kuchenkę gazową oraz sprzęty z kategorii elektroniki użytkowej, wykorzystywane w celach rozrywkowych, np. odtwarzacz DVD, MP3. W literaturze wyróżniono również grupę, w której skład wchodzi dobra związane z mobilnością np. samochód czy rower.

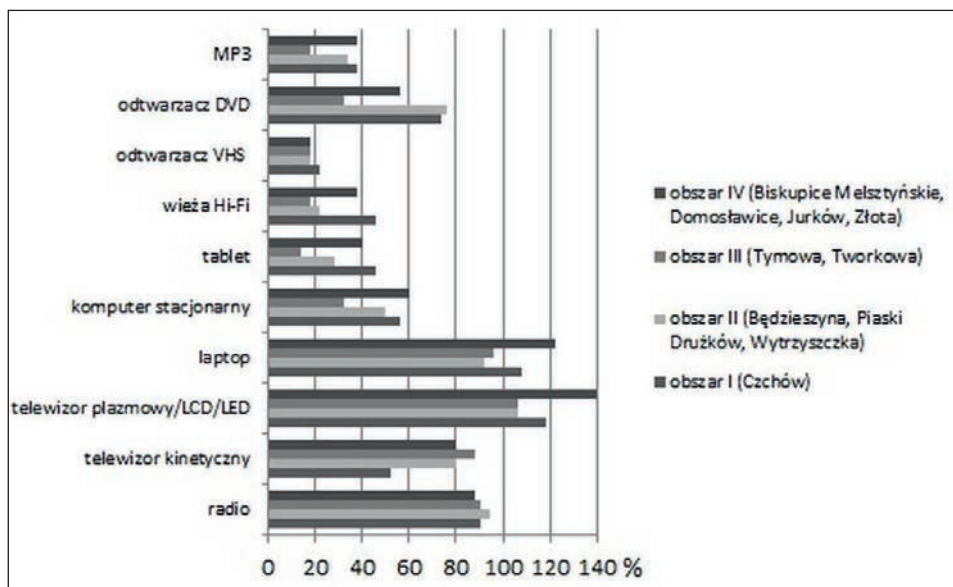
Pierwszą z analizowanych grup sprzętów w jakie są wyposażone gospodarstwa domowe ankietowanych był sprzęt AGD. Podstawowe dobra w tej kategorii, takie jak pralka, kuchenka i lodówka stanowią standardowe wyposażenie w gospodarstwach domowych w obszarach wiejskich, gdzie jest miejsce na sprzęt stosunkowo dużych rozmiarów. Wśród ankietowanych gospodarstw we wszystkich czterech obszarach, budynki mieszkalne wyposażone w pralkę, lodówkę i kuchenkę stanowią 100% (ryc. 4). Pozostałe sprzęty wykazują znaczne zróżnicowanie wśród gospodarstw na terenie poszczególnych obszarów. Jednym ze sprzętów uwzględnionych w badaniu ankietowym wyposażenia gospodarstw domowych jest zamrażarka wolnostojąca charakterystyczna dla obszarów wiejskich. Co ciekawe największy odsetek tego typu sprzętu występował w obszarze I – 76%, 74% gospodarstw posiadało ją w obszarze IV. Są to dwa obszary, których mieszkańcy deklarowali najwyższy dochód netto na osobę w gospodarstwie. Wnioskując na tej podstawie można mówić o korelacji tych dwóch zmiennych, czyli wpływie wysokości dochodów na posiadanie bardziej kosztownych elementów wyposażenia gospodarstwa domowego. Podobny aspekt cechuje kolejny sprzęt – zmywarkę, którą posiada więcej gospodarstw w obszarach I i IV, odpowiednio 52% i 58%, niż w obszarach II i III, kolejno 36% i 22% (ryc. 4).

Kolejną wyróżnioną grupę stanowią sprzęty z kategorii elektroniki użytkowej, wykorzystywane w celach rozrywkowych. Najpopularniejszymi z tej kategorii są telewizor plazmowy/LCD/LED, który we wszystkich obszarach przekroczył 100%, osiągając nawet 140% w obszarze IV, co oznacza, iż na jedno gospodarstwo przypada więcej niż 1 telewizor takiego typu oraz laptop, którego udział przekracza 100% w dwóch obszarach badawczych, obszar IV – 122% oraz I – 108%. (ryc. 5). W przypadku posiadania omawianych sprzętów możemy również zaobserwować wcześniej wspomnianą zależność ekonomiczną na wyposażenie gospodarstw domowych w droższe, bardziej luksusowe sprzęty, które częściej występują w obszarze IV oraz I (wieża Hi-Fi, laptop, odtwarzacz MP3, telewizor plazmowy). Natomiast rzadziej występują w tych gospodarstwach sprzęty mniej zaawansowane technologicznie, starsze np. telewizor kinetyczny niż w gospodarstwach na obszarze II i III.



Ryc. 4. Wyposażenie gospodarstw domowych w gminie Czchów wg obszarów badawczych w sprzęty AGD

Źródło: opracowanie własne na podstawie przeprowadzonych badań ankietowych



Ryc. 5. Wyposażenie gospodarstw domowych w gminie Czchów wg obszarów badawczych w sprzęt elektroniczny

Źródło: opracowanie własne na podstawie przeprowadzonych badań ankietowych

Kolejnym aspektem dotyczącym poziomu życia jest dostęp do dóbr komunikacyjnych. Wskaźnikiem, który może ułatwić ocenę zróżnicowania przestrzennego jest liczba osób przypadających na jeden samochód w gospodarstwie domowym. Wskaźnik ten jak wynika z przeprowadzonych badań jest ściśle skorelowany z wysokością dochodów gospodarstwa domowego. Na potrzeby tej pracy w badaniu ankietowym zbierano wiadomości o liczbie osób zamieszkujących w badanym gospodarstwie domowym, dane te posłużyły do obliczenia wartości wskaźnika według następującego wzoru:

$$M = \frac{L \text{ os.}}{L \text{ sam.}}$$

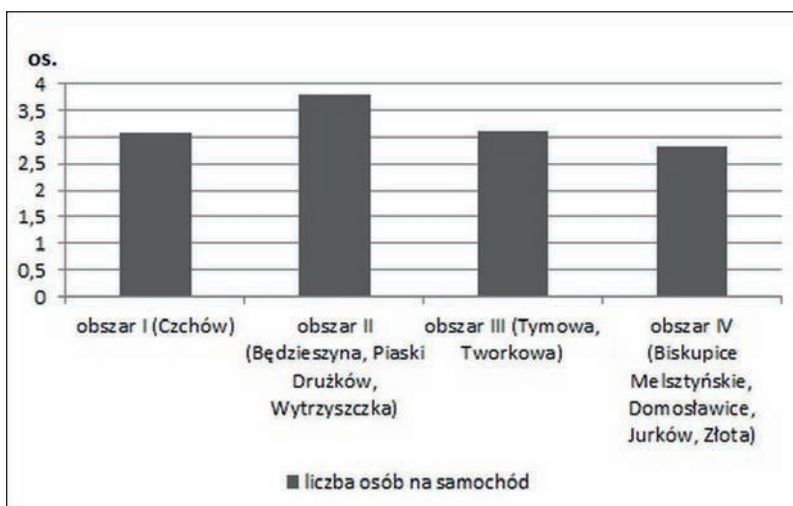
gdzie:

M – liczba osób na samochód osobowy

L os. – liczba mieszkańców ankietowanych gospodarstw

L sam. – liczba samochodów osobowych w ankietowanych gospodarstwach

Z zebranych danych wynika, iż najlepsza sytuacja pod tym kątem panuje w obszarze IV, gdzie na jeden samochód przypadają mniej niż 3 osoby (ryc. 6). W obszarze I i III sytuacja wygląda podobnie, w obydwu przypadkach współczynnik wynosi około 3,1. Najgorzej sytuacja ta przedstawia się w obszarze II, gdzie na jeden samochód przypadają prawie 4 osoby (ryc. 6).



Ryc. 6. Liczba osób przypadająca na samochód osobowy

Źródło: opracowanie własne na podstawie przeprowadzonych badań ankietowych

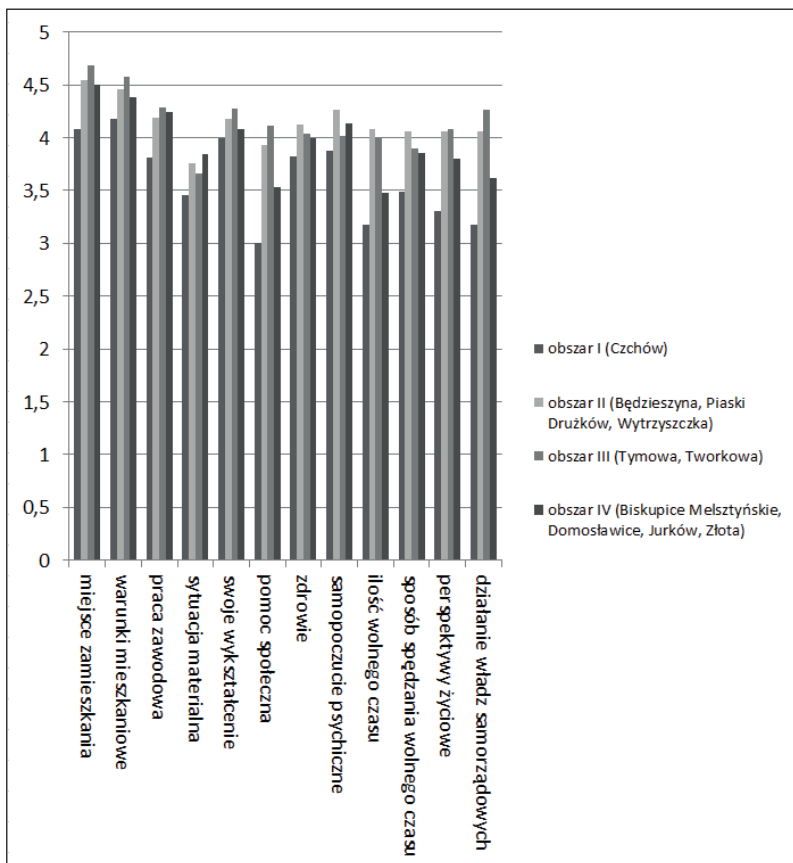
Ocena jakości życia w gminie Czków

Celem rozwoju społeczno-ekonomicznego jest czerpana przez ludzi satysfakcja ze zmian jakie zachodzą w ich życiu (Bieńkuńska, Piasecki, 2013). Miara owej satysfakcji z poszczególnych dziedzin życia ściśle łączy się z pojęciem jakości życia, którą można zdefiniować jako poziom zadowolenia jednostki, jaki otrzymuje ona w wyniku spożycia dóbr i usług nabywanych na rynku, spożywania dóbr publicznych, form spędzania czasu wolnego oraz pozostałych charakterystyk (materialnych i społecznych) środowiska, w którym się znajduje (Bywalec, Rudnicki, za: Berbeka, 2005).

Jakość życia badana jest za pomocą pomiaru subiektywnego, którego dokonuje się na podstawie deklarowanych bezpośrednio przez respondenta ocen i opinii (Sompolska-Rzechuła, 2013). Również w niniejszym artykule założono, iż jakość życia to poziom zadowolenia, jaki uzyskuje człowiek z różnych sfer funkcjonowania. Po analizie licznych przykładów z literatury tematycznej autor stwierdził, iż oceny satysfakcji z różnorodnych dziedzin życia dokonywane przez ludzi bezpośrednio zainteresowanych są najbardziej adekwatnymi miernikami. Posługując się przykładem Diagnostyki Społecznej (Czapiński, Panek, 2013) dokonano badania jakości życia mieszkańców gminy Czków w różnych dziedzinach i wymiarach życia. Zbadano zarówno aspekty społeczne, takie jak relacje z najbliższymi, przyjaciółmi czy zadowolenie respondentów z własnych dzieci, jak i materialne – ocenę sytuacji materialnej i warunków mieszkaniowych, środowiskowe – zadowolenie z miejsca zamieszkania, zdrowotne, a także aspekty dotyczące samooceny np. ocenę perspektyw życiowych czy samopoczucia psychicznego.

Dla porównania różnorodnych obszarów życia zastosowano ocenę satysfakcji w pięciostopniowej skali, od 1 do 5, gdzie 1 oznaczało źle, a 5 bardzo dobrze. Następnie obliczono średnią ocen respondentów w każdym z obszarów badawczych.

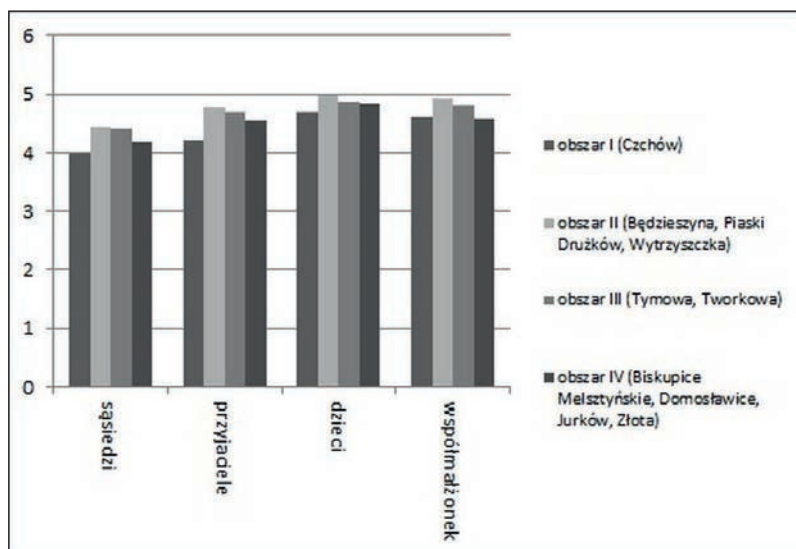
Interpretując wyniki, należy zauważyć, iż żadna z dziedzin nie otrzymała średniej ocen poniżej 3, co wyrażało ocenę ani dobrze ani źle. Większość badanych oceniła wybrane dziedziny życia dobrze (4) lub bardzo dobrze (5). Na wykresie można zaobserwować zróżnicowanie ocen mieszkańców poszczególnych obszarów. Zasadniczo wszystkie z badanych dziedzin życia najgorzej oceniane są w obszarze I, obejmującym miasto Czków. Miejsce zamieszkania jest najlepiej ocenianym aspektem w obszarze II, III i IV, gdzie średnia ocen wynosi od 4,5 w obszarze IV do 4,6 w obszarze III. Spośród dziedzin życia przedstawionych na poniższej rycinie najbardziej zróżnicowane oceny wykazuje pomoc społeczna. W obszarze III oceniana jest ona lepiej niż dobrze (4,11) w pozostałych poniżej dobrego – w obszarze II 3,93, znacznie niżej na 3,5 w obszarze IV, natomiast najniżej w obszarze I – 3, gdzie mieszkańcy oceniają swoje zadowolenie z funkcjonowania pomocy społecznej ani dobrze ani źle (ryc. 7). Ciekawym przypadkiem jest również ocena działania władz samorządowych. Najgorzej oceniane są one w obszarze I – Czków, gdzie znajduje się siedziba administracyjna gminy (3,18). W dwóch obszarach – II i III osiągają one ocenę wyższą niż dobrą. Jedyną dziedziną życia, którą respondenci wszystkich obszarów oceniają poniżej dobrze (4,0) jest sytuacja materialna, a oceny mieszczą się w przedziale 3,5–3,8 (ryc. 7).



Ryc. 7. Ocena zadowolenia z wybranych aspektów życia respondentów w gminie Czychów według obszarów badawczych

Źródło: opracowanie własne na podstawie przeprowadzonych badań ankietowych

Kolejna rycina (ryc. 8) przedstawia ocenę zadowolenia ze społecznych aspektów życia ankietowanych. Do tej kategorii zaliczono satysfakcję z relacji z dziećmi, współmałżonkiem/partnerem, przyjaciółmi/znajomymi oraz sąsiadami respondentów. Najlepiej spośród tych dziedzin we wszystkich obszarach oceniane są relacje z dziećmi. Wśród respondentów zamieszkujących obszar II ten obszar relacji społecznych został oceniony na 4,97, co oznacza, iż niemal wszyscy oceniają je bardzo dobrze. Najniżej oceniane są w obszarze I, niemniej jednak osiągając bardzo wysoką średnią ocen 4,7. Niewiele gorzej oceniana jest satysfakcja z relacji z współmałżonkiem (lub partnerem). We wszystkich obszarach jest oceniana lepiej od stosunków z przyjaciółmi/znajomymi czy sąsiadami. Podobnie jak we wszystkich badanych dziedzinach życia społecznego najwyższą średnią charakteryzuje się ocena w obszarze II (4,92), kolejno w obszarze III (4,8) i 4,6 zarówno w obszarze I i IV. Satysfakcja z kontaktów z przyjaciółmi i znajomymi jest oceniana najwyżej w obszarze II (4,8), kolejno 4,7 w obszarze III oraz 4,5 w obszarze IV, w obszarze I osiągnęła ocenę 4,2. W aspektach społecznych poddawanych ocenie jest to dziedziną, w której występują



Ryc. 8. Ocena zadowolenia z wybranych aspektów życia społecznego respondentów w gminie Czychów według obszarów badawczych

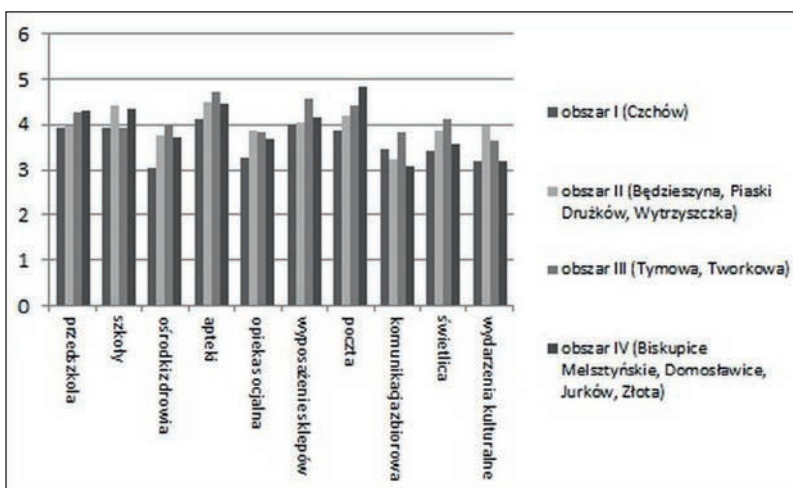
Źródło: opracowanie własne na podstawie przeprowadzonych badań ankietowych

największe rozbieżności pomiędzy najlepszą a najgorszą oceną na terenie gminy. Najgorzej w stosunku do omawianych wcześniej elementów oceniana jest relacja respondentów z sąsiadami. W obszarach II i III oceniana jest ona lepiej niż dobrze (4,4). Powyżej 4,1 średnia ocen wynosi wśród respondentów zamieszkujących obszar IV. Najniższą ocenę, relacje sąsiedzkie otrzymały w Czychowie (obszar I). Jest to jedyna relacja społeczna oceniona poniżej dobrze (3,9) (ryc. 8).

Jednym z elementów mających wpływ na ocenę jakości życia, a w szczególności oceny obszarów mierzonych wyłącznie subiektywnie, takich jak samopoczucie psychiczne czy zadowolenie z miejsca zamieszkania jest otoczenie w jakim żyje badana jednostka. Życie społeczne zależne zarówno od uwarunkowań regionalnych, lokalnych, kulturowych jest jedną z kluczowych składowych mających wpływ na satysfakcję z życia. Dużą rolę w kształtowaniu środowiska społecznego danego obszaru, miejscowości wypełniają jednostki świadczące usługi na rzecz mieszkańców. W badaniach przeprowadzonych na terenie gminy Czychów respondenci oceniali jakość świadczonych usług przez jednostki edukacyjne, zdrowotne czy kulturowe. Najwyższą średnią ocen otrzymały usługi pocztowe (4,83), które w obszarze IV były oceniane najlepiej. W obszarach II i III również oceniane są powyżej dobrze. Natomiast w obszarze I średnia ocena jakości usług poczty wynosi 3,86 (ryc. 9). Stosunkowo na terenie gminy najlepiej oceniona jest jakość usług świadczonych przez apteki. Jest to jedyny z ocenianych aspektów, który we wszystkich obszarach uzyskał średnią ocen powyżej 4, co znaczy, że respondenci oceniają go lepiej niż dobrze. Ciekawym przypadkiem do analizy jest jakość komunikacji zbiorowej. W obszarach położonych w pobliżu drogi krajowej E 75 i drogi wojewódzkiej 966 dobrze skomunikowanych z większymi miastami poprzez połączenia autobusowe i bus ocena jakości świadczonych usług jest wyższa (obszar I i III). W obszarach II i IV jakość świadczonych

usług komunikacyjnych oceniana jest kolejno na 3,23 oraz 3,06. Jakość usług edukacyjnych jest oceniana wysoko. Przedszkola w obszarze III i IV są oceniane na 4,3, natomiast w obszarach I i II na około 3,9. Szkoły lepiej oceniane są w obszarze II i IV (średnia ocen około 4,4) niż w obszarze I i III (średnia ocen około 3,9).

Podsumowując ocenę jakości życia przez mieszkańców gminy należy zwrócić uwagę, iż odczuwalny poziom satysfakcji ankietowanych jest zależny od wielu czynników. Wynikających często z uwarunkowań mentalnych, kulturowych, których nie da się zbadać w sensie statystycznym (Bieñkuńska, Piasecki, 2013). Według badań przeprowadzonych przez Główny Urząd Statystyczny największy wpływ na subiektywne oceny jakości życia mają dotychczasowe doświadczenia życiowe respondentów oraz stan zdrowia w jakim się znajdowali podczas przeprowadzania badania (Bieñkuńska, Piasecki, 2013). Jako wieloletni mieszkaniec badanych obszarów autor



Ryc. 9. Ocena zadowolenia z jakości świadczonych usług w gminie Czchów według obszarów badawczych

Źródło: opracowanie własne na podstawie przeprowadzonych badań ankietowych

pracy wskazuje również na specyfikę uwarunkowań lokalnych na ocenę działań społecznych i ocenę jakości usług świadczonych przez jednostki publiczne wśród mieszkańców miasta Czchów. Mieszkańcy charakteryzują się postawą roszczeniową wobec władzy, często nie okazując chęci samodzielnego podjęcia zadań wpływających na wspólne dobro. Jest to również czynnik brany pod uwagę w interpretacjach oceny poszczególnych aspektów uwzględnianych w badaniach ankietowych. Jak doskonale obrazują zamieszczone wcześniej wykresy subiektywne oceny respondentów w obszarze I są często najniższe spośród czterech obszarów badawczych. Analizując wpływ dochodów gospodarstw domowych na ocenę jakości życia trzeba zauważyć, iż nie podlegają one korelacji. Często, jak widać na przykładzie zaprezentowanych wyników badań w obszarach, których gospodarstwa domowe charakteryzują się dobrą sytuacją ekonomiczną w stosunku do pozostałych obszarów, satysfakcja z życia społecznego (m.in. własnych dzieci, małżonków, sąsiadów) jest oceniana niżej.

Wnioski

W badaniach wpływu czynników ekonomicznych na poziom i ocenę jakości życia na szczeblu różnorodnych jednostek osadniczych, często wnioski są podobne pomimo przeprowadzenia ich w różnych skalach geograficznych. Charakterystyczne są powiązania pomiędzy wysokością dochodu a poziomem życia. Wyższy dochód notowany w gospodarstwach domowych warunkuje często posiadanie sprzętów wyższej klasy, uważanych za luksusowe. Kolejny wniosek płynący z tych badań mówi o ocenie jakości życia w zależności od wysokości dochodu i poziomu życia. W większości gospodarstw domowych, w których poziom życia mierzony za pomocą metod ilościowych jest wysoki, ocena jakości życia, czyli satysfakcji badanych z różnych aspektów życia społecznego czy relacji międzyludzkich, a także jakości usług świadczonych przez różne instytucje jest niska lub niższa od średnich ocen wyrażanych przez uczestników badań. W badaniach prowadzonych w gminie Czchów wykazano, iż ogólne zależności wpływu wysokości dochodów na poziom życia oraz oceny jakości życia są widoczne również na poziomie najniższego szczebla administracyjnego – gminy – jak również samych miejscowości. Gospodarstwa domowe położone w obszarach I (Czchów) i IV (Biskupice Melsztyńskie, Domosławice, Jurków, Złota), w których deklarowany dochód netto na jednego członka gospodarstwa domowego był najwyższy wśród jednostek badawczych, były wyposażone w droższe, bardziej luksusowe sprzęty użytku domowego, miały lepsze warunki transportowe (większy dostęp do transportu indywidualnego). Oceniając aspekt jakości życia przez pryzmat wpływu wysokości dochodów w danym gospodarstwie trzeba stwierdzić, iż w obszarach badawczych gminy Czchów poszczególne badane zmienne (m.in. relacje z bliskimi, zadowolenie z życia społecznego oraz usług instytucji publicznych) wyżej oceniane były w gospodarstwach domowych na obszarach mniej zamożnych. Wnioskiem podsumowującym powinno być więc stwierdzenie, że posiadanie większych zasobów finansowych, które mogą zaspokoić potrzeby materialne nie zawsze bezpośrednio przekładają się na jakość codziennego życia.

Literatura / References

- Andrycz, J. (1995). *Poziom życia ludności: materiały do studiowania*. Katowice: Wydawnictwo Uczelniane AE w Katowicach.
- Berbeka, J. (2005). Jakość życia ludności w województwie małopolskim: ocena subiektywna. *Zeszyty Naukowe Akademia Ekonomiczna w Krakowie*, 697, 17–28.
- Bieńkuńska, A., Piasecki, T. (red.) (2013). *Jakość życia, kapitał społeczny, ubóstwo i wykluczenie społeczne w Polsce*. Warszawa: GUS.
- Bywalec, C. (2012). *Ekonomika gospodarstw domowych, nowe wydanie 2012*. Warszawa: PWN.
- Czapiński, J., Panek, T. (red.) (2013). *Diagnoza społeczna 2013. Warunki i jakość życia Polaków*. Warszawa.
- Dąbrowa, M. (2011). Badanie poziomu życia – metodologia konstrukcji wybranych wskaźników. *Zeszyty Naukowe MWSE w Tarnowie, Matematyka*, 17, 67–82.
- Gotowska, M., Jakubczak, J. (2012). *Zastosowanie wybranych metod do oceny zróżnicowania poziomu życia ludności w Polsce*. Pozyskano z www.pte.pl.

- Jażdżewska, I. (red.) (2004). Zróżnicowanie warunków życia ludności w mieście. *Konserwatorium wiedzy o mieście*, XVII.
- Liszewski, S. (2004). Rola i zadania geografii w badaniach zróżnicowania przestrzennego warunków życia mieszkańców miast. Założenia teoretyczne i program badań. W: I. Jażdżewska (red.), *Zróżnicowanie warunków życia ludności w mieście. Konserwatorium wiedzy o mieście*, XVII, 7–17.
- Płaziak, M. (2004). Poziom życia ludności miast województwa małopolskiego, ze szczególnym uwzględnieniem miast małych i najmniejszych. W: I. Jażdżewska (red.), *Zróżnicowanie warunków życia ludności w mieście. Konserwatorium wiedzy o mieście*, XVII, 121–129.
- Podolec, B. (2014). *Wybrane aspekty analizy warunków życia ludności w Polsce*. Kraków: Oficyna Wydawnicza AFM.
- Słaby, T. (1990). Poziom życia, jakość życia. *Wiadomości Statystyczne*, GUS, 6, 25.
- Słaby, T. (2004). *Nowe ujęcie badań społecznych. Nierówności Społeczne a wzrost Gospodarczy*. Uniwersytet Rzeszowski, 4, 57–66.
- Sobala-Gwosdz, A. (2004). Poziom życia w miastach województwa podkarpackiego a ich położenie, funkcje i pozycja w hierarchii. W: I. Jażdżewska (red.), *Zróżnicowanie warunków życia ludności w mieście, Konserwatorium wiedzy o mieście*, XVII, 107–120.
- Sompolska-Rzechuła, A. (2013). Pomiar i ocena jakości życia. *Wiadomości Statystyczne*, GUS, 8, 19–36.
- Szulc, A. (2007). Dochód i konsumpcja. W: T. Panek (red.), *Statystyka Społeczna*. Warszawa: Polskie Wydawnictwo Ekonomiczne, 131–163.
- Warzecha, K. (2009). *Poziom życia ludności Polski i pozostałych krajów Unii Europejskiej – analiza taksonomiczna. Gospodarka polska po 20 latach transformacji: Osiągnięcia, problemy i wyzwania*, 19–32.
- Winiarczyk-Raźniak, A. (2014). *Wymiary poziomu życia w Polsce w świetle wybranych wskaźników*. Kraków: Krakowskie Wydawnictwo Edukacyjne.
- Zborowski, A. (2005). *Przemiany struktury społeczno-przestrzennej regionu miejskiego w okresie realnego socjalizmu i transformacji ustrojowej (na przykładzie Krakowa)*. Kraków: Instytut Geografii i Gospodarki Przestrzennej UJ.

Notka biograficzna o autorze: absolwentka Instytutu Geografii i Gospodarki Uniwersytetu Jagiellońskiego. Ukończyła kierunek geografia ze specjalnością geografia społeczno-ekonomiczna. Obecnie jest doktorantką na Wydziale Biologii i Nauk o Ziemi UJ. Zainteresowania naukowe są związane z tematyką poziomu i jakości życia, ogólnie pojętej demografii oraz aspektami rozwoju społeczno-gospodarczego małych jednostek osadniczych.

Biographical note of author: author is a graduate of the Institute of Geography and the Jagiellonian University. She graduated geography with a specialization in socio-economic geography. She is currently a PhD student at the Faculty of Biology and Earth Sciences of the Jagiellonian University. Research interests are related to the subject of the level and quality of life, in general demographics and the aspects of socio-economic development of small settlements.

Joanna Nowak, mgr
Uniwersytet Jagielloński
Instytut Geografii i Gospodarki Przestrzennej
Zakład Geografii Ludności, Osadnictwa i Rolnictwa
ul. Gronostajowa 7
30-387 Kraków