

Mária Vargova, Henryk Noga, Jana Depešova

Opinie nauczycieli zawodu o powodzeniach i niepowodzeniach w pracy dydaktyczno-wychowawczej

Problem powodzeń i niepowodzeń w pracy nauczycieli jest w literaturze pedeutologicznej traktowany łącznie, najczęściej analizy dotyczą aspektu dydaktycznego (związanego z nauczaniem) lub aspektu wychowawczego (związanego z wychowaniem) młodzieży. Opisane w niniejszym artykule badania dotyczyły startu zawodowego młodych nauczycieli, cech psychofizycznych nauczyciela, cech osobowości zawodowej pożądaných u nauczyciela lub zakresu niezbędnych wiadomości i umiejętności. Praca nauczyciela, także nauczyciela zawodu, stwarza wiele problemów związanych z organizacją procesu dydaktycznego. Realizacja zadań zawodowych w przypadku nauczyciela zawodu nie ogranicza się do nauczania treści przedmiotowych. Postęp techniczny powoduje zmiany w technologii, materiałów, sposobów ich obróbki i przeróbki. Powstają nowe maszyny, narzędzia, przybory i urządzenia. Zawód krawiec (także krawiec odzieży lekkiej) zmienia się nie tylko w zakresie zadań zawodowych i pełnionych funkcji w zakładach produkcji odzieży. Zmiany dotyczą także kształcenia przyszłych kadr dla gospodarki narodowej [5]. Omawiany problem nabiera szczególnego znaczenia w okresie przeobrażeń gospodarczo-ekonomiczno-politycznych ostatnich lat w Polsce.

Problem badawczy w literaturze

Istotnymi składnikami wiadomości pedagogicznych, psychologicznych i socjologicznych nauczyciela kształcenia zawodowego powinny być wiadomości z dziedziny pedagogiki pracy, psychologii pracy oraz socjologii pracy i innych nauk o pracy ludzkiej [10, 30]. W szczególności chodzi o następujące treści:

- 1) z dziedziny pedagogiki pracy:
 - wybrane problemy kształcenia i wychowania przedzawodowego (wychowania przez pracę, kształcenia technicznego oraz orientacji szkolnej i zawodowej),
 - kształcenie i wychowanie zawodowe realizowane w szkole i w zakładzie pracy, prowadzące do uzyskania kwalifikacji zawodowych,
 - pedagogikę zakładu pracy, obejmującą problemy oświatowe i wychowawcze współczesnego zakładu pracy,
- 2) z dziedziny psychologii pracy, dotyczące tych wszystkich sytuacji, dla których uwarunkowanie zachowań i postaw ludzi stanowi ich praca, jak również tych

wszystkich właściwości i zjawisk osobowościowych, które uzewnętrzniają się na tle relacji człowiek–potrzeby–zadania–praca–wynik,

3) z dziedziny socjologii pracy:

- rola pracy ludzkiej w procesie życia zbiorowego,
- społeczne problemy zakładu pracy,
- społeczne uwarunkowania zawodu i struktury zawodowej,

4) z dziedziny innych nauk o pracy, dotyczące relacji człowiek–maszyna–pracownik–środowisko pracy itp.

Wiadomości te powinny być poszerzone o wiedzę z zakresu głównych dyscyplin systemu nauk pedagogicznych (pedagogiki ogólnej, historii wychowania, teorii wychowania i dydaktyki), jak również o informacje z metodyk przedmiotowych.

Do podstawowych zdolności pedagogicznych nauczyciela przedmiotów zawodowych należy zaliczyć umiejętności:

- planowania działalności pedagogicznej,
- organizowania i rozwiązywania sytuacji dydaktycznych oraz wychowawczych,
- poznawania i kontaktowania się z uczniem oraz rozwijania jego zdolności poznawczych i motywacji uczenia się,
- systematycznego organizowania i prowadzenia teoretycznych zajęć dydaktycznych, dobierania odpowiednich treści kształcenia,
- stosowania aktywizujących metod nauczania, posługiwania się dostępnym zestawem środków dydaktycznych, bieżącego analizowania przebiegu pracy uczniów oraz oceniania ich wyników,
- prowadzenia zajęć praktycznych w warsztacie szkolnym, w zakładzie pracy czy też w pracowni (na stanowisku pracy ucznia) zgodnie z podstawowymi wymaganiami metodyki zajęć praktycznych w szkole zawodowej,
- uogólniania doświadczeń, wykorzystywania teorii i weryfikowania jej we własnej praktyce,
- nawiązywania kontaktów ze środowiskiem, głównie z zakładami pracy,
- organizowania współzawodnictwa i wytwarzania klimatu dobrej roboty,
- bycia w każdej sytuacji pedagogicznej dobrym nauczycielem, wykonawcą własnych zadań, organizatorem pracy uczniów, doświadczonym przewodnikiem i doradcą uczącej się młodzieży,
- dostrzegania potrzeby czytania i korzystania z podręczników i opracowań z różnych dziedzin nauki w codziennej pracy pedagogicznej [1, 29].

Od nauczyciela w szkole zawodowej oczekuje się odpowiednich właściwości psychofizycznych i zdrowotnych. Opis pożądanych cech fizycznych przedstawia się następująco: pełna sprawność fizyczna (wzrok, słuch, ruch), odpowiedni wzrost, budowa ciała, siła fizyczna, wygląd zewnętrzny schludny i staranny. Jeśli chodzi o opis pożądanych cech i właściwości psychicznych (osobowościowych), można wymienić trzy grupy cech osobowości pracownika-nauczyciela:

- osobowości, związane ze stosunkiem człowieka do zadania (pracowitość, odpowiedzialność, ambicja, inicjatywa, pomysłowość, inteligencja, wiedza fachowa itp.),
- związane ze stosunkami międzyludzkimi w zakładzie pracy (zdyscyplinowanie, koleżeństwo, szczerłość, zdolność i chęć do współdziałania, bezkompromisowość itp.),

– związane z warunkami pracy (tolerancja na stres, wytrzymałość, tempo, odpowiednia organizacja pracy itp.).

Przeciwwskazania zawodowe, głównie zdrowotne i psychiczne, takie jak stan nadmiernej pobudliwości, stan niezrównoważenia, brak opanowania w sytuacjach trudnych, utrata samokontroli nad gestami i ruchami oraz mową to główne przyczyny, które wykluczają podjęcie pracy na stanowisku nauczyciela przedmiotów zawodowych i zajęć praktycznych w szkole zawodowej.

W rozumieniu ogólnym powodzenie jest to pomyślny (upragniony) wynik określonych działań, złożonej działalności lub wszelkich form aktywności życiowej razem wziętych. W pracy – jest pomyślny rezultat wykonywania obowiązków zawodowych. Powodzi się komuś w pracy, jeśli mu się układają warunki i wyniki jego pracy i jeśli pomyślnie (korzystnie) zapowiada się realizacja jego zamierzeń i dalszych planów. Nie powodzi się komuś, jeśli w pracy ponosi on porażki lub napotyka na trudności nie do przezwyciężenia.

Nie ma wyraźnych granic między powodzeniem a niepowodzeniem. Są to niejako dwa bieguny, między którymi zachodzi wiele form pośrednich, z tym że przeważają przypadki powodzenia częściowego. Każdemu powodzeniu i niepowodzeniu towarzyszy proces psychiczny o zabarwieniu emocjonalnym. Wyraża się to w zadowoleniu lub niezadowoleniu, może dawać satysfakcję i rodzić chęć do dalszego działania lub powodować zniechęcenie i doprowadzać do stanów frustracyjnych.

Warunki powodzenia i przyczyny niepowodzeń są na ogół złożone, z reguły w grę wchodzi wiele warunków obiektywnych i subiektywnych łącznie: stan zdrowia i sił fizycznych, cechy temperamentu i charakteru, stan uzdolnień i umiejętności, ogólne warunki środowiskowe. Źródło niepowodzeń może więc tkwić albo w warunkach zewnętrznych, albo też w samym człowieku. W pierwszym przypadku jednostce pozostaje przystosować się do otoczenia lub w miarę możliwości bezkonfliktowo przekształcać je, co oczywiście nie jest łatwe. W przypadku drugim zachodzi potrzeba pracy nad sobą.

O powodzeniu i niepowodzeniu w pracy nauczycieli, także nauczycieli zawodu, decydują następujące czynniki:

- a) treści kształcenia,
- b) czynniki związane z osobą i postawą ucznia,
- c) czynniki związane z osobą i postawą nauczyciela,
- d) warunki wewnętrzne i zewnętrzne realizacji procesu dydaktyczno-wychowawczego.

Powodzenia i niepowodzenia człowieka w pracy zawodowej są to sytuacje i stany będące następstwem stosunku zachodzącego między rzeczywistymi wynikami wysiłku psychicznego i fizycznego pracownika a nałożonymi na niego zadaniami zawodowymi. Ich zgodność lub niewspółmierność powoduje proces psychiczny o zabarwieniu emocjonalnym i prowadzi do różnorodnych zachowań. W przypadku szeroko pojętej działalności człowieka proces dochodzenia do stanu określonego jako powodzenie lub niepowodzenie można ukazać i zinterpretować za pomocą schematu nr 1.

Ze schematu wynika, że każdy człowiek, a tym bardziej człowiek dorosły i pracujący (także nauczyciel zawodu) ma określone potrzeby oraz zadania o przeróżnych możliwościach realizacyjnych. Wyborowi możliwości optymalnej towarzyszy walka

motywów, a w jej wyniku dochodzi do podjęcia decyzji. W normalnych warunkach człowiek przechodzi od decyzji do działania wykonawczego, któremu towarzyszyć mogą różne utrudnienia i przeszkody, tak zewnętrzne (np. brak środków realizacyjnych), jak i wewnętrzne (brak systematyczności, wytrwałości, zdolności itp.). W następstwie działania wykonawczego dochodzi on do wyniku lub nie, przy czym w przypadku dochodzenia do wyniku okazać się może, że jest to wynik pozytywny lub negatywny. Z wynikiem należy wiązać to, co potocznie nazywa się powodzeniem lub niepowodzeniem człowieka. Wynik pozytywny stanowi wyraz powodzenia, natomiast negatywny – niepowodzenia. Każdemu powodzeniu i niepowodzeniu towarzyszy proces psychiczny o zabarwieniu emocjonalnym. Przejawy i rozmiary powodzeń i niepowodzeń oraz ich następstwa mogą być różne.

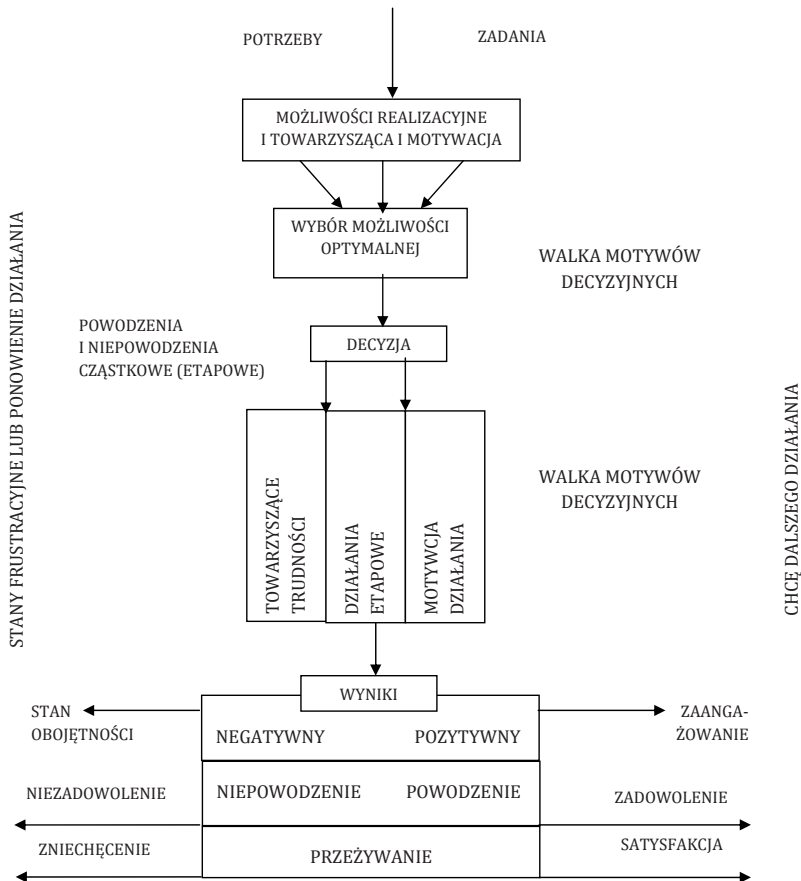
Warunki powodzenia i równowagi psychicznej pracownika – nauczyciela zawodu to czynniki zewnętrzne i wewnętrzne sprzyjające dochodzeniu do pozytywnego wyniku w działalności zawodowej, jak również do pozytywnego układu reakcji i zachowań w infrastrukturze zakładu pracy, jakim jest szkoła. Do grupy czynników zewnętrznych można zaliczyć: charakter zadań, organizację pracy (naukowa organizacja pracy), sprzyjający układ stosunków międzyludzkich, obiektywny i sprawiedliwy sposób traktowania i oceniania pracownika – nauczyciela zawodu przez przełożonych, stwarzanie pracownikowi szans i możliwości awansu zawodowego oraz dochodzenia do mistrzostwa w zawodzie, wreszcie korzystny układ warunków rodzinnych i środowiskowych. W grupie czynników wewnętrznych, biopsychicznych i osobowościowych znajdują się odpowiednie do zadań kwalifikacje zawodowe, uświadomienie i uspołecznienie, a co z tym się wiąże – odpowiednia postawa zawodowa, sprzyjający system motywacyjny, pozytywne cechy charakterologiczne (charakter) i odpowiedni stan zdrowia.

Przyczyny niepowodzeń pracownika – nauczyciela zawodu w pracy zawodowej:

- są związane z bardzo różnymi zadaniami i warunkami pracy,
- zależą w poważnym stopniu od samego pracownika – nauczyciela zawodu,
- mogą być niedostrzegalne z racji niepowodzeń ukrytych. Korzystniej jest posługiwać się grupami niepowodzeń pracowniczych. Wśród nich można wyróżnić:

1) przyczyny społeczno-ekonomiczne związane z ogólnymi warunkami bytowymi, w tym: traktowanie pracy nauczyciela zawodu wyłącznie jako wykonawcy zadań pracowniczych, niezapewnianie odpowiednich warunków życia i pracy, stosowanie niewspółmiernie niskiego do nakładu pracy wynagrodzenia, niestwarzanie pracownikowi szans rozwoju i awansu zawodowo-społecznego,

2) przyczyny profesjonalne związane z organizacją i warunkami pracy w szkole zawodowej, w tym: brak należytej organizacji pracy, akcentowanie jedynie zadań zawodowych (produkcyjnych), a pomijanie, czy też lekceważenie zadań pozaprodukcyjnych przez szkołę, przyczyny związane z samym procesem pracy, stanowiskiem pracy i zadaniami zawodowymi niedostosowanymi do obiektywnych możliwości i potrzeb nauczyciela zawodu, niewłaściwą politykę kadrową, konflikt w zakładzie pracy.



Schemat przebiegu działania (zachowania) będącego źródłem powodzeń i niepowodzeń

3) przyczyny biopsychiczne i osobowościowe, związane z możliwościami, zainteresowaniami i postawą zawodową nauczyciela, w tym brak: odpowiedniego przygotowania do realizacji zadań zawodowych, zainteresowań i pozytywnej motywacji zawodowej, wytrwałości w dążeniu do celu i gotowości oraz umiejętności pokonywania trudności, systematyczności i odpowiedzialności w pracy zawodowej, niesprzyjające warunki zdrowotne, brak pracy nad sobą.

Całkowite zlikwidowanie źródeł i przyczyn niepowodzeń pracowniczych winno stanowić istotny znak naszych czasów. Postępujące zespalać się dążeń i oczekiwań nauczycieli zawodu stanowi realną szansę i gwarancję dochodzenia do sytuacji, w której przejawy i rozmiary niepowodzeń będą zmniejszały się do minimum, a powodzenia w pracy stawać się będą zjawiskiem dominującym.

Warunki procesu nauczania zależą w najwyższym stopniu od nauczyciela oraz metod i narzędzi jego pracy. Konkretny przebieg procesu nauczania wyznaczony jest przez kwalifikacje zawodowe nauczycieli, ich stosunek do pracy i cechy osobowości. Poznanie uczniów i właściwe kierowanie ich uczeniem się, nadzorowanie toku ich pracy, organizowanie pracy poszczególnych uczniów i grup uczniowskich, częsta kontrola świadomości i umiejętności stanowią warunki powodzenia w pracy

dydaktycznej. Ważnym czynnikiem dydaktycznym, od którego w dużym stopniu zależą wyniki pracy ucznia, są metody nauczania. Dla podniesienia efektywności nauczania konieczna jest aktywizacja uczniów oraz powiązanie procesu nauczania z realnymi warunkami życia i późniejszą działalnością zawodową ucznia. Nauczyciel zawodu podejmuje zadania określone programem nauczania. Wymaga to odpowiedniego wyposażenia pracowni czy warsztatów w maszyny i urządzenia, odpowiednie ich umiejscowienie oraz dbałość o stan techniczny, warunki bhp i przepisy przeciwpożarowe. Zasygnalizowane wyżej wymagania odgrywają ważną rolę w organizacji procesu uczenia się, ponieważ wszystko to rzutuje bardzo wyraźnie na rezultaty pracy szkoły zawodowej. Nauczyciel oddziałuje także na kształtowanie się określonej sytuacji społecznej poszczególnych uczniów w szkole, w zespole klasowym i w grupie warsztatowej. Osobowość nauczyciela, jego upodobania, sposób postępowania, stosunek do uczniów i do swojej pracy, charakter, a także powierczliwość wywierają znaczny wpływ na relacje w kontaktach nauczyciel–uczeń.

W literaturze pedeutologicznej istnieje wiele opracowań na temat nauczyciela wychowawcy. Bardzo ważne są psychiczne właściwości nauczycieli wychowawców, takie jak cierpliwość, sumiennosc, pracowitość, wyrozumiałość, szczerosc, prawosc, wytrwalosc, uczciwosc. W codziennym zyciu nie ma jednak idealnych ludzi. Nauczycielowi rowniez nie mozna stawiac wymagań nierealnych. Trzeba natomiast oczekiwac, że będzie on wzorem dla uczniów. Stanie się tak wtedy, gdy z jego osobą zawsze łączyc się będzie pozytywny model ludzkiego postępowania. Wchodzą tu w grę takie cechy, jak poczucie odpowiedzialności za siebie i za innych, i odpowiednie dyspozycje psychiczne.

Wzajemne stosunki między nauczycielem a uczniem mają bardzo duże znaczenie dla wyników nauczania. Gdy stosunki te mają charakter pozytywny, uczeń uczy się chętnie – wtedy możemy powiedziec o powodzeniu w pracy. Gdy stosunki wzajemne ulegają pogorszeniu na skutek niechęci lub niesprawiedliwosci ze strony nauczyciela, wtedy mówimy o niepowodzeniu w pracy nauczycielskiej. Brak współpracy i zdrażnione stosunki odbijają się niekorzystnie na wychowaniu i postępach szkolnych ucznia, u nauczyciela zaś powodują niespełnienie i niezadowolenie ze swojej pracy zawodowej.

Metodyka badań nad powodzeniami i niepowodzeniami w pracy nauczyciela zawodu

Przedmiot, cel, teren i zakres badań

Przedmiotem badań jest praca nauczyciela zawodu w szkole zawodowej. Celem jest ustalenie, czy i w jakim zakresie nauczyciele zawodu odczuwają sukcesy (powodzenia) i porażki (niepowodzenia) w pracy zawodowej, w wykonywaniu zadań zawodowych i w pełnieniu funkcji społeczno-organizacyjnych.

Terenem badań jest Zespół Szkół Zawodowych nr 3 im. Marii Dąbrowskiej w Puławach (województwo lubelskie). Badaniami objęci zostali nauczyciele zawodu – 22 osoby zatrudnione na pełnym etacie. Dla porównania przeprowadzone zostały badania wśród słuchaczy studiów dla pracujących nauczycieli zawodu (kierunek Edukacja techniczno-informatyczna, specjalność technika z informatyką) na Akademii Pedagogicznej w Krakowie (65 osób, czynnych nauczycieli zawodu w szkołach zawodowych, specjalność krawiec odzieży lekkiej, zajęcia praktyczne

w klasach o kierunku mechanicznym, zajęcia warsztatowe w szkole pożarnictwa, zajęcia praktyczne – stolarz).

Założenia i pytania badawcze

W toku przeprowadzonych badań poszukiwano rozwiązania następujących problemów badawczych:

- a) Jak nauczyciele zawodu określają swoją pozycję na tle uzyskiwanych wyników swojej pracy?
- b) Co jest wyznacznikiem powodzenia w ich pracy?
- c) Jakie rodzaje niepowodzeń występują w pracy nauczyciela zawodu?
- d) Od czego, zdaniem nauczycieli zawodu, zależy powodzenie w pracy?
- e) Jak nauczyciele zawodu szeregują czynniki mające wpływ na powodzenie w pracy?
- f) Jakie czynniki decydują o niepowodzeniu w pracy?

Powyższe problemy będą analizowane i wyjaśnione na podstawie zebranych materiałów.

Warunki pracy nauczycieli zawodu można podzielić na zewnętrzne i wewnętrzne. Do pierwszych zaliczamy: właściwie nakreślone cele kształcenia zawodowego, odpowiednio zaprogramowane treści kształcenia zawodowego, należyte zaopatrzenie szkoły i uczniów w podręczniki i środki dydaktyczne, powiązanie szkoły ze środowiskiem. Do warunków wewnętrznych zaliczamy: odpowiednio zgrany zespół uczniowski, dobraną obsadę kadrową w szkole, odpowiednią bazę materialną szkoły i warsztatów szkolnych, właściwą organizację pracy i życia społeczności szkolnej, klimat pracy i współpracy uczniów, nauczycieli i zespołu kierowniczego szkoły.

Nauczyciel zawodu w szkole zawodowej jest osobą, która wprowadza uczniów od strony praktycznej w tajniki przyszłego zawodu, decyduje i umożliwia realizację własnych oczekiwań młodzieży wobec przyszłych planów zawodowych. Od nauczyciela zawodu oczekuje się zarówno teoretycznego, jak i praktycznego przygotowania w nauczonym zawodzie na miarę obecnych i przyszłych potrzeb gospodarki. Olbrzymi postęp w nauce i technice staje się niejednokrotnie przyczyną dużych zmian i przemian technologicznych – np. zawód krawiec jest podatny na zmiany w procesach technologicznych materiałów włókienniczych.

Powodzenia i niepowodzenia w pracy nauczyciela zawodu są dyktowane przyczynami dydaktycznymi i pozadydaktycznymi, wewnętrznymi i zewnętrznymi. Praca nad sobą, samokształcenie i doskonalenie mogą zmniejszyć trudności w pracy zawodowej nauczyciela zawodu. Obecnie wzrasta zainteresowanie nauczycielem szkoły zawodowej. Mamy za sobą okres, w którym mówiło się i pisało tylko o nauczycielu szkoły ogólnokształcącej. Współcześni pedeutolodzy uważają, że należy prowadzić badania pracy nauczyciela na konkretnym stanowisku i w ściśle określonych warunkach.

Praca nauczyciela zawodu jest złożona. Pełna realizacja zadań i funkcji zawodowych w określonych warunkach pracy przyczynia się do powstawania powodzeń i niepowodzeń. O ile powodzenia w pracy nauczyciela są sprawą codzienną i bardzo często przemilczaną, to niepowodzenia niejednokrotnie urastają do rangi problemów nie do pokonania. Są powodem frustracji, a w skrajnych przypadkach powodują odejście z zawodu.

Na to, czy i w jakim zakresie Zespół Szkół Zawodowych nr 3 w Puławach stwarza właściwe warunki pracy nauczycielom zawodu, spróbujemy odpowiedzieć na to pytanie, analizując wyniki niniejszych badań.

Metody, narzędzia i techniki badawcze

Metoda to sposób postępowania. Metoda badań to zespół teoretycznie uzasadnionych zabiegów koncepcyjnych i instrumentalnych obejmujących całość postępowania badacza zmierzającego do rozwiązania określonego problemu naukowego. To powtarzalny sposób działania, dzięki któremu uzyskiwany jest wynik naukowy, ważny dla badającego.

Metody badania naukowego to określone sposoby poznania wybranego wycinka rzeczywistości, które cechują się tym, że są celowe, planowe, obiektywne, dokładne, wyczerpujące. Opinie nauczycieli zawodu na temat najważniejszych przyczyn powodzeń i niepowodzeń w swojej pracy zawodowej zbierano za pomocą ankiety-kwestionariusza. Przygotowane narzędzie badawcze poddano badaniom wstępnym, a następnie przeanalizowano uzyskane odpowiedzi, uzupełniono zestaw pytań i przeprowadzono badania zasadnicze. Analiza literatury metodologicznej i pedeutologicznej prowadzona była przez okres przygotowywania i opracowywania materiału badawczego.

Badanie dokumentacji szkolnej (plany i programy nauczania w zawodzie krawiec odzieży lekkiej, dzienniki lekcyjne, arkusze spostrzeżeń nauczycieli) stało się niezbędne dla porównania i zweryfikowania danych uzyskanych z badania opinii. Niemalą rolę odegrało także doświadczenie zawodowe autorów niniejszego opracowania.

Powodzenia i niepowodzenia w pracy zawodowej w opinii nauczycieli zawodu

Charakterystyka badanej populacji

Wśród badanych nauczycieli zawodu było 21 kobiet i 1 mężczyzna (razem 22 osoby). Spośród nich wykształcenie wyższe magisterskie posiadało 10 osób, wyższe zawodowe – 1 osoba, półwyższe – 9 osób, średnie z przygotowaniem pedagogicznym – 2 osoby.

Słuchaczami studiów dla pracujących są nauczyciele zawodu w szkołach zawodowych, zarówno w technikach, jak i w zasadniczych szkołach zawodowych, o przygotowaniu szkolnym: 18 osób – ukończone Pomaturalne Studium Pedagogiczne, 16 osób – pomaturalne kursy pedagogiczne, 15 osób – technikum, 14 osób – liceum ogólnokształcące, 2 osoby – brak danych. Staż pracy zawodowej badanych nauczycieli w Puławach: do 5 lat – 1 osoba, 6–10 lat – 4 osoby, 11–20 lat – 6 osób, 21–30 lat – 7 osób, powyżej 30 lat – 4 osoby.

Badani nauczyciele systematycznie podnoszą swoje kwalifikacje poprzez samokształcenie w ramach Rady Pedagogicznej szkoły oraz aktywny udział w konferencjach przedmiotowo-metodycznych. Wśród badanych nauczycieli 4 osoby podjęły kształcenie na studiach podyplomowych, a 2 osoby kontynuują studia licencjackie w szkole wyższej. Większość badanych legitymuje się długoletnim stażem pracy zawodowej.

Spośród 22 badanych respondentów 18 osób stwierdziło stan powodzenia i zadowolenia, natomiast 4 osoby określiły swój stan jako niezadowolenie. Godne

podkreślenia jest to, że nikt z ankietowanych nie określił swego stanu na tle uzyskiwanych wyników w pracy zawodowej jako niepowodzenie.

Stan powodzenia stwierdzają nauczyciele z wyższym wykształceniem i stażem pracy zawodowej powyżej 20 lat. Stan niezadowolenia stwierdzają nauczyciele posiadający wykształcenie średnie i półwyższe o różnym stażu pracy zawodowej.

Powodzenia w pracy dydaktyczno-wychowawczej

Interesującym nas problemem jest ustosunkowanie się nauczycieli zawodu do przyczyn powodzenia i niepowodzenia w pracy zawodowej. Oto zebrane odpowiedzi respondentów:

Tab. 1. Wyznaczniki powodzenia zawodowego nauczycieli zawodu

Lp.	Wyznaczniki powodzenia	Ilość odpowiedzi
1.	dobre wyniki uzyskiwane przez uczniów	22
2.	dobre stosunki w gronie nauczycielskim	20
3.	dobre stosunki z dyrekcją szkoły	18
4.	dobre stosunki z kierownictwem warsztatów szkolnych	14
5.	wysokość premii motywacyjnej	5
6.	nagrody i wyróżnienia	4
7.	inne (miejsce zamieszkania, dobre warunki itp.)	3

Na podstawie zebranych informacji stwierdzamy, że wszyscy respondenci jako najistotniejszy wyznacznik powodzenia w pracy zawodowej wymienili dobre wyniki uzyskiwane przez uczniów. Istotnym czynnikiem powodzenia i zadowolenia nauczycieli z pracy stają się dobre stosunki w gronie nauczycielskim (przyczynę tę wskazało 20 osób). Godnym podkreślenia jest, że badani nauczyciele wysoko cenią sobie stosunki z kierownictwem warsztatów (na 22 osoby – 14 osób podkreśliło tę przyczynę), a także z dyrekcją szkoły (18 osób). Wysokość premii motywacyjnej za wyznacznik powodzenia uznało 5 osób, nagrody i wyróżnienia – 4 osoby. Inne wyznaczniki stanowią przyczyny wymieniane przez 3 osoby.

Tabela 2 przedstawia czynniki mające wpływ na powodzenie w pracy nauczycieli zawodu.

Tab. 2. Czynniki mające wpływ na powodzenie w pracy zawodowej w opinii nauczycieli zawodu

Lp.	Czynniki wpływające na powodzenie w pracy	Ilość odpowiedzi
1.	dobra organizacja pracy	18
2.	trafny wybór zawodu	16
3.	zainteresowanie wykonywaną pracą	16
4.	odpowiednie wykształcenie	6
5.	udział w doskonaleniu zawodowym	3
6.	zadowolające zarobki, sprzyjające warunki bytowe, zdrowie	3

Najważniejszym czynnikiem wpływającym na powodzenie w pracy zawodowej jest dobra organizacja pracy (na 22 osoby ten czynnik wymieniło 18 osób). Za

bardzo ważny uznano także trafny wybór zawodu i zainteresowanie wykonywaną pracą zawodową (po 18 odpowiedzi). Niestety niewielką rolę wśród czynników wpływających na powodzenie w pracy nauczycielskiej ma, zdaniem respondentów, odpowiednie wykształcenie i doskonalenie zawodowe (te czynniki podkreśliło odpowiednio: 6 i 3 osoby). Najmniej osób jako odpowiedź wybrało wysokość zarobków, warunki bytowe i stan zdrowia (razem 3 osoby).

Na pytanie „Od czego zależy powodzenie w pracy nauczyciela zawodu?” odpowiedziały 2 osoby. Ich zdaniem, na powodzenie w pracy dydaktyczno-wychowawczej nauczyciela zawodu mają wpływ dobre wyniki uzyskiwane przez uczniów, dobre stosunki w gronie nauczycielskim, dobra organizacja pracy, dobre stosunki z dyrekcją szkoły i kierownictwem warsztatów szkolnych, trafny wybór zawodu i zainteresowanie pracą, nagrody i wyróżnienia, wysokość premii motywacyjnej, odpowiednie wykształcenie.

Niepowodzenia jako wynik trudności w planowaniu, realizowaniu zadań zawodowych nauczyciela zawodu w świetle badań

Jak już wspomniano, nie ma wyraźnych różnic między powodzeniem a niepowodzeniem. Każdemu niepowodzeniu towarzyszy proces psychiczny i może on wyrażać się w niezadowoleniu. Niezadowolenie może powodować zniechęcenie i doprowadzić do stanów frustracyjnych.

Opinie badanych nauczycieli zawodu o przyczynach niepowodzeń w pracy zawodowej przedstawia tabela 3.

Tab. 3. Przyczyny niepowodzeń w pracy nauczyciela zawodu

Lp.	Przyczyny niepowodzeń	Ilość odpowiedzi
1.	spadek rangi zawodu nauczycielskiego	20
2.	sytuacja gospodarcza kraju, przeobrażenia ustrojowe	18
3.	mało zdolni uczniowie	16
4.	słabe zainteresowanie uczniów nauką zawodu krawiec	14
5.	brak możliwości zabezpieczenia (kształcenia) nauczycieli zawodu	3
6.	trudna sytuacja finansowa warsztatów szkolnych	2

Ankietowani nauczyciele zawodu upatrują przyczyn niepowodzeń w pracy zawodowej głównie w zmniejszeniu rangi i prestiżu stanu nauczycielskiego (20 odpowiedzi). Ważnymi i istotnymi powodami składającymi się na niepowodzenia w pracy zawodowej są, zdaniem badanych, następujące przyczyny: zmieniająca się sytuacja gospodarcza kraju związana z przeobrażeniami ustrojowymi, trudności w doborze odpowiednio przygotowanych i zainteresowanych nauką zawodu krawiec uczniów z gimnazjum, słabe zainteresowanie środowiska szkolnego.

Niepokojące jest, że badani nauczyciele nie zwracają uwagi na niepełne przygotowanie zawodowe nauczycieli podejmujących pracę (coraz więcej jest osób, które podejmują się pracy nauczyciela po szkole średniej i dopiero potem podejmują naukę w szkole wyższej). Są to jednak przyczyny, których nie można nie zauważać, ale z dydaktycznego punktu widzenia są poza naszym zasięgiem wpływów i zmian.

Rodzaje niepowodzeń w pracy nauczycieli zawodu przedstawia tabela 4.

Tab. 4. Rodzaje niepowodzeń występujących w pracy nauczyciela zawodu

Lp.	Rodzaje niepowodzeń	Ilość odpowiedzi
1.	niepowodzenia dydaktyczne	19
2.	niepowodzenia wychowawcze	17
3.	niedoceniaie pracy nauczyciela zawodu	12
4.	słaba znajomość wykonywanego zawodu	5
5.	niezadowalające wyniki pracy uczniów	5
6.	zmniejszenie autorytetu nauczyciela zawodu	3
7.	niekorzystna sytuacja finansowa warsztatów szkolnych	1

Jako główne rodzaje niepowodzeń w pracy badani respondenci wymieniają niepowodzenia dydaktyczne (19 osób) i niepowodzenia wychowawcze (17 osób). Ponad połowa respondentów czuje się niedoceniona w swojej pracy zawodowej. Niewielką rolę ankietowani przypisują niezadowalającym wynikom pracy uczniów (przyjmuje się za normalne, że do zawodu krawiec przychodzą uczniowie mniej zdolni, słabsi od innych w nauce). Ankietowani stwierdzają też słabą znajomość wykonywanego przez siebie zawodu. Najbardziej emocjonalne wypowiedzi dotyczyły zmniejszającego się autorytetu nauczyciela zawodu i niekorzystnych warunków finansowych warsztatów szkolnych.

Dotychczasowe materiały badawcze (zebrane i uporządkowane) dostarczają podstaw do stwierdzenia, że na niepowodzenia w pracy nauczyciela zawodu największy wpływ mają następujące przyczyny: spadek rangi zawodu nauczycielskiego, niepowodzenia dydaktyczne, niepowodzenia wychowawcze, sytuacja gospodarcza kraju, mało zdolni uczniowie, słabe zainteresowanie uczniów nauką w zawodzie krawiec odzieży lekkiej, niedoceniaie pracy nauczyciela zawodu.

Prezentowane wyniki badań ukazują, jak spadek autorytetu i rangi stanu nauczycielskiego wpływa na niepowodzenia dydaktyczno-wychowawcze. Trudna sytuacja gospodarcza kraju i związane z tym przeobrażenia powodują zmniejszenie zainteresowania uczniów nauką zawodu, a od lat niedoinwestowywane szkoły i warsztaty szkolne odstraszać potencjalnych kandydatów do pracy i nauki w szkolnictwie zawodowym. Od dawna do szkół zawodowych zgłaszają się uczniowie mniej zdolni, ale jaka jest tego przyczyna? Trudno odpowiedzieć na to pytanie w niniejszym opracowaniu, choć zwracam uwagę na ten fakt.

Sposoby zapobiegania i pokonywania trudności w pracy nauczyciela zawodu

Bardzo ważną cechą ułatwiającą pokonywanie trudności w pracy nauczyciela zawodu jest bogata osobowość i łatwe nawiązywanie kontaktów z ludźmi. Każde słowo i gest nauczyciela zawodu odzwierciedla się w świadomości uczniów. Może on być wzorem do naśladowania i powodem silnego związania uczniów z zawodem. Ważne jest również odpowiednie przygotowanie merytoryczne i dydaktyczne, doskonałe opanowanie nauczanego przedmiotu. Talent dydaktyczny powstaje na podłożu głębokich zainteresowań sprawą kształcenia innych ludzi. Sytuacje trudne

występują wtedy, gdy nie osiąga się oczekiwanych wyników lub jeśli daną pracę wykonuje się ze zmniejszoną sprawnością i skutecznością.

Sytuacje trudne mogą mieć różny charakter, np. ilościowy. Tego typu sytuacje występują wtedy, gdy zadanie przekracza krytyczny punkt możliwości podmiotu, albo zbliża się do niego. Drugi typ sytuacji trudnych wiąże się ze strukturą zadania. Przykładem może być struktura skomplikowanych warunków, od których zależy wykonanie czynności, mogą to być nawet proste czynności w nieregularnym układzie seryjnym. Trzeci typ sytuacji trudnych występuje wtedy, gdy uczący się napotyka przeszkody, które ograniczają jego działanie. Aby pokonać przeszkodę natury fizycznej lub społecznej, przełamuje się ją lub obchodzi z daleka. Czwarty rodzaj sytuacji trudnych ma charakter konfliktów zewnętrznych lub wewnętrznych. Rywalizacja dwóch osób o jakieś miejsce jest konfliktem zewnętrznym, natomiast organizacja czynności na dwóch sprzecznych zasadach jest konfliktem wewnętrznym. Ostatnia grupa sytuacji trudnych występuje wskutek zewnętrznych nacisków, np. człowiek, wykonując czynność, musi się spieszyć albo skupiony nad zadaniem ciągle jest od niego odrywany.

Na postawione w ankiecie pytanie „Jak pokonywać trudności w pracy i w jaki sposób im zapobiegać?” uzyskano następujące odpowiedzi:

- zachowywać wzajemny szacunek wobec siebie,
- zapewnić właściwe wyposażenie i doposażanie warsztatów szkolnych,
- wprowadzić zmiany strukturalne w całym szkolnictwie polskim,
- zacieśniać współpracę między nauczycielami,
- zapewnić możliwość tworzenia własnych programów nauczania w danej szkole zawodowej.

Powyższe sformułowania uzyskano od połowy respondentów. Pozostali nie udzielili odpowiedzi, wyjaśniając, że nie ma to żadnego wpływu na ich pracę zawodową. Nie widzą oni możliwości wyjścia z tej sytuacji w najbliższej przyszłości. Na bieżąco borykają się z trudnościami i na bieżąco starają się im zapobiegać.

Powodzenia i niepowodzenia w pracy zawodowej nauczycieli zawodu są i będą traktowane przez pedeutologów bardzo poważnie. Przeprowadzone badania potwierdzają wcześniejsze wnioski z badań przeprowadzonych pod kierunkiem naukowym Z.Wiatrowskiego.

Ankietowani uznali, że głównymi wyznacznikami powodzenia zawodowego są czynniki etyczne, takie jak dobre wyniki uzyskiwane przez uczniów, dobre stosunki w gronie nauczycielskim, poprawne kontakty z przełożonymi. Mniej ważne okazały się czynniki materialne: wysokość zarobków, nagrody i wyróżnienia, małe wsparcie finansowe bazy dydaktycznej.

Wśród czynników wpływających na powodzenie w pracy na plan pierwszy wysuwają się predyspozycje nauczycieli i ich talent dydaktyczny: dobra organizacja pracy, trafny wybór zawodu i zainteresowanie pracą zawodową.

Niewiele badanych osób uważa, aby odpowiednie wykształcenie i doskonałenie zawodowe mogło mieć wpływ na ich efekty w pracy. Czynniki socjalno-bytowe zostały przez respondentów potraktowane marginalnie.

Wśród przyczyn niepowodzeń w pracy nauczycieli zawodu podkreśla się jako najważniejszą przyczynę spadek rangi zawodu nauczycielskiego. Badania socjologiczne unaocniają od dawna zauważany spadek autorytetów w naszym kraju. Może to być wynikiem przeobrażeń gospodarczych, transformacji.

Słabe zainteresowanie uczniów nauką zawodu i poszukiwanie łatwego zarobku poza pracą zawodową skutkują tym, że młodzież jest rozleniwiona i znudzona. Wieloletnie zaniedbania w rozwoju oświaty sprawiają, że wśród nauczycieli jest nadal wielu nieprzygotowanych do zawodu nauczyciela na miarę współczesnych potrzeb.

Analiza wyników przeprowadzonych badań sprawiła, że poznano uwarunkowania psychiczne, społeczne i socjalne zbiorowości nauczycieli zawodu. Zapoznano się z opiniami osób ambitnych, pracowitych, rozwijających swoje horyzonty myślowe. Dzięki temu będzie można uniknąć wielu nieprzewidzianych sytuacji i błędów. Wyciągając właściwe wnioski, łatwiej będzie znaleźć korzystne płaszczyzny współpracy, zarówno z nauczycielami, jak i z uczniami. Każdy nauczyciel podczas praktyki pedagogicznej, dążąc do osiągnięcia jak najlepszych wyników dydaktyczno-wychowawczych, powinien realizować następujące wnioski:

- 1) zachowywać pełną znajomość ucznia oraz jego warunków życiowych,
- 2) kształtować pozytywną motywację ucznia do nauki,
- 3) dbać o wszechstronny rozwój swojej osobowości,
- 4) utrzymywać właściwą atmosferę pracy, w tym szczególnie poprawne stosunki w zespołach nauczycielskich,
- 5) Poważnie i skrupulatnie traktować obowiązki służbowe,
- 6) Okazywać zainteresowanie wykonywaną pracą zawodową.

Zaprezentowane powyżej opinie pochodzą od samych nauczycieli zawodu i mogą być subiektywne. Ich weryfikacja wykazała, że nie różnią się od założeń teoretycznych.

Nauczyciel zawodu, realizując powyższe wnioski, będzie mógł likwidować skutecznie niepowodzenia dydaktyczne oraz zapobiegać niepowodzeniom wśród wychowanków. Tym samym osiągnie powodzenie w pracy zawodowej i zadowolenie ze spełniania swoich obowiązków.

Bibliografia

- [1] Biegeleisen-Żelazowski B., *Zarys psychologii pracy*, Warszawa 1968
- [2] Burgerová J., *Internet vo výčbe a štýly učenia*, Prešov 2001
- [3] Burgerová J., Burger V. Stémové a aplikačné program pre personálne počítače, Prešov 2002
- [4] Depešová J., *Príprava učiteľov na prácu s deťmi so špeciálnymi potrebami so zameraním na technické vzdelávanie*, [in:] Zborník *Príprava učiteľov elementaristov a európsky multifunkčný priestor*, PU PF, Prešov 2005. s. 595–600
- [5] Depešová J., *Ludové remeslá v zahraničí*, [in:] Zborník *Technické vzdelanie ako súčasť všeobecného vzdelania*, FPV UMB, Banská Bystrica 2005, s. 89–92
- [6] Depešová J., *Činnostná terapia postihnutých a tradičné technológie*, [in:] Zborník *Technické vzdelanie ako súčasť všeobecného vzdelania*, FPV UMB, Banská Bystrica 2002, s. 190–195

- [7] Kaczor S., Wiatrowski Z., *Kształcenie kadr dla gospodarki narodowej i kultury*, WSiP, Warszawa 1978
- [8] Konopnicki J., *Powodzenia i niepowodzenia szkolne*, PZWS, Warszawa 1966
- [9] Korabiowska K., *Badania nad przydatnością zawodową absolwentów szkoły odzieżowej*, PWSZ, Warszawa 1964
- [10] Kozík T., Depešová J.: *Projekt a realizácia modelu videokonferenčného systému v pedagogickej praxi*, [in:] *Technika – informatyka – edukacja. Teoretyczne i praktyczne problemy edukacji informatycznej*, Tom VIII, Rzeszów 2007, s. 53–59
- [11] Kupisiewicz C., *Niepowodzenia dydaktyczne*, PWN, Warszawa 1972
- [12] Nowacki T.W., Nowak J., *Przygotowanie pedagogiczne nauczycieli szkół zawodowych*, WSiP, Warszawa 1975
- [13] Nowacki T.W., *Podstawy dydaktyki zawodowej*, PWN, Warszawa 1974
- [14] Nowacki T.W., *Elementy psychologii*, Zakład Narodowy im. Ossolińskich, Wrocław–Warszawa–Kraków–Gdańsk 1976
- [15] Okoń W., *Słownik pedagogiczny*, PWN, Warszawa 1984
- [16] Piątek T., *Humanistyczno-etyczne aspekty stosowania technologii informacyjnych*, Zborník XX DIDMATTECH, Olomouc 2007, s. 547–549
- [17] Pilch T., *Rozważania wokół etyki zawodu nauczyciela*, Szkoła Zawodowa, 1995, nr 5
- [18] Porubská G., *Postavenie a význam didaktiky v príprave učiteľov 1. stupňa ZŠ*, [in:] *Za vyššiu úroveň ýchovy a vzdelávania a prestíž učiteľa ZŠ*, Pdf, Nitra 1999, s. 67–71
- [19] Pytel K., *Wpływ Internetu na rozwój i zachowanie dzieci i młodzieży*, [w:] *Cyberuzależnienia. Przeciwdziałanie uzależnieniu od komputera i Internetu*, Mastalerz E. (red.), Konferencja AP, Kraków 2006, s. 68–76
- [20] Pytel K., *Komunikacja interpersonalna w społeczeństwie informacyjnym*, INFORMATECH 2007, *Moderni informační a komunikační technologie ve vzdělávání*, Olomouc 11.09.2007, s. 164
- [21] Pytel K., *Komunikacja przez sieć komputerową jako sposób na spędzanie wolnego czasu*, Informatech 2007, *Moderni informační a komunikační technologie ve vzdělávání*, Olomouc 11.09.2007, s. 385–388
- [22] Redlińska H., *Společné příčiny nepowodzeń i powodzeń szkolnych*, Naukowe Towarzystwo Pedagogiczne, Warszawa 1939
- [23] Spionek H., *Psychologiczna analiza trudności i niepowodzeń szkolnych*, PZWS, Warszawa 1970
- [24] Torbus W., *Praktyczne nauczanie zawodu*, WSiP, Warszawa 1974
- [25] Tomková V., *Grafické vyjadrovanie žiakov 9. ročníka základných škôl*, [in:] *Zborník Modernizace vysokoškolské výuky technických předmětů II*, GAUDEAMUS, Hradec Králové 2006, s. 200
- [26] Tomková V., *Grafické vyjadrovanie žiakov základných škôl v edukačnom procese*, [in:] *Technika – Informatyka – Edukacja*, Tom V, Wyd. Diecezjalne i Drukarnia w Sandomierzu, Sandomierz 2006, s. 57–60

- [27] Tomková V., *Grafické vyjadrovanie žiakov základných škôl*, [in:] *Trendy ve vzdelávaní 2006. Edukační technológie a inovace technického vzdělávání*, VOTOBIA, Olomouc 2006, s. 178–181
- [28] Tomková V., Vargová M., *Súčasný stav ovládania práce s PC u študentov učiteľstva 1. stupňa základných škôl*, [in:] *Zborník Vplyv technickej výchovy na rozvoj osobnosti žiaka*, PF UKF, Nitra 2002, s. 163–166
- [29] Vargová M., *Inovačné a alternatívne koncepcie vzdelávania v technickej výchove*. Dizertačná práca, Nitra 2005, s. 144
- [30] Vargová M., Depešová, J., *Poznámky k niektorým pojmom technickej terminológie*, [in:] *Vplyv technickej výchovy na rozvoj osobnosti žiaka*, Zborník, PF UKF, Nitra 2000, s. 107–110
- [31] Vargová M., Tomková, V., *Pracovné vyučovanie v súvislosti s prácou s počítačom*, [in:] *Zborník Vplyv technickej výchovy na rozvoj osobnosti žiaka*, PF UKF, Nitra 2002, s. 167–170
- [32] Wiatrowski Z., *Powodzenia i niepowodzenia szkolne pracujących*, PWN, Warszawa 1975, s. 100
- [33] Wiatrowski Z., *Nauczyciel szkoły zawodowej*, WSiP, Warszawa 1982
- [34] Wiatrowski Z., *Rola charakterystyk kwalifikacyjnych w kształceniu nauczycieli*, [w:] *Drogi i bezdroża kształcenia nauczycieli w Polsce*, Wyższa Szkoła Inżynierska w Radomiu 1995

Trainee-teachers' opinions about success and failure in didactic-educational work

Abstract

The issue of success and failure in work of a teacher is treated as a whole in pedeutological literature, the analysis concerning the didactic aspect (connected with the very teaching) or the educational aspect (connected with bringing up). The research was concerned with the beginnings of young teachers' professional careers, their psychophysical characteristics and the features of a professional personality necessary for a person to become a good teacher, as well as the range of indispensable skills and knowledge.