

Annales Universitatis Paedagogicae Cracoviensis

Studia Geographica 16(2021)

ISSN 2084-5456

DOI 10.24917/20845456.16.3

Franciszek Mróz

Uniwersytet Pedagogiczny w Krakowie, Kraków, Polska

Potencjał pielgrzymkowy województwa wielkopolskiego

Streszczenie:

Województwo wielkopolskie należy do regionów o najwyższym potencjale pielgrzymkowym w Polsce. Obszar ten wyróżnia się bowiem na mapie pielgrzymkowej Polski i Europy liczbą i różnorodnością ośrodków pielgrzymkowych. Obecnie (stan na 31 grudnia 2020 r.) w woj. wielkopolskim funkcjonuje ponad 80 sanktuariów (wszystkie przynależą do Kościoła rzymskokatolickiego): ponad 60 sanktuariów maryjnych, 11 sanktuariów Pańskich oraz 10 sanktuariów świętych i błogosławionych. W świętą przestrzeń (*sacred space*) woj. wielkopolskiego wpisują się także Pola Lednickie, odcinki Drogi św. Jakuba oraz lokalne szlaki pielgrzymkowe. Celem badań było wskazanie czynników, które decydują o rozwoju sieci sanktuariów i szlaków pielgrzymkowych w woj. wielkopolskim, a także mają wpływ na potencjał pielgrzymkowy regionu. Na podstawie badań terenowych, wywiadów z kustoszami sanktuariów oraz waloryzacji odcinków *Camino de Santiago* wskazano także na perspektywy rozwoju turystyki religijnej w Wielkopolsce.

Pilgrimage Potential of the Wielkopolska Province

Abstract:

The Wielkopolska Province belongs to areas of the greatest pilgrimage potential in Poland. It is distinguished by the number and diversity of pilgrimage centres in the pilgrimage map of Poland and Europe. Currently, there are (as at 31 December 2020) more than 80 shrines (all Roman Catholic) in the Wielkopolska Province: over 60 Marian shrines, 11 shrines of the Lord, and 10 shrines of saints and blessed figures. In terms of the number of shrines, the Pola Lednickie and sections of the Way of St. James running from the Shrine of St. James to Santiago de Compostela also belong to the pilgrimage-related space of the Wielkopolska Province. The research was aimed at identifying elements which determine the pilgrimage potential of the Wielkopolska Province. Based on field research, interviews with custodians of shrines, and valuation of Camino de Santiago sections, the prospects of the development of religious tourism in Wielkopolska have also been defined.

Słowa kluczowe: pielgrzymowanie; potencjał pielgrzymkowy; sanktuarium; szlaki pielgrzymkowe; woj. wielkopolskie; turystyka religijna;

Key words: pilgrimage; pilgrims' ways; Pilgrimage Potential; religious tourism; sanctuary; Wielkopolska Province

Otrzymano: 11.02.2021

Received: 11.02.2021

Zaakceptowano: 07.07.2021

Accepted: 07.07.2021

Sugerowana cytacja / Suggested citation: Mróz, F. (2021). Potencjał pielgrzymkowy województwa wielkopolskiego. *Annales Universitatis Paedagogicae Cracoviensis Studia Geographica*, 16, 36–63, doi: 10.24917/20845456.16.3

Wprowadzenie

Województwo wielkopolskie jest po województwie małopolskim (Mróz, 2020) regionem o najwyższym potencjale pielgrzymkowym w Polsce. Region ten wyróżnia się bowiem na mapie pielgrzymkowej Polski oraz Europy liczbą i różnorodnością ośrodków pielgrzymkowych. O randze pielgrzymkowej województwa w dużej mierze decydują czynniki historyczne. To bowiem na tych ziemiach rozpoczął się proces jednoczenia ziem polskich i tworzenia suwerennego państwa – Polski. To na tych ziemiach rodziło się chrześcijaństwo w Polsce. Według badań archeologów, książę Mieszko I, władca pogańskiego państwa Polan, przyjął chrzest w jednej ze swoich siedzib, tzn. w Poznaniu, Gnieźnie lub na Ostrowie Lednickim (Dobosz, 2002). W 968 r. w Poznaniu powstało najstarsze na ziemiach polskich biskupstwo. Sanktuarium św. Wojciecha w Gnieźnie uznaje się za pierwsze polskie sanktuarium, a pielgrzymkę cesarza Ottona III do grobu św. Wojciecha w 1000 r. za najstarszą pielgrzymkę chrześcijańską w Polsce (Jackowski, 1998).

Celem badań było wskazanie czynników, które decydują o rozwoju sieci sanktuariów i szlaków pielgrzymkowych w woj. wielkopolskim, a także mają wpływ na potencjał pielgrzymkowy regionu. Na podstawie badań terenowych, wywiadów z kustoszami sanktuariów i waloryzacji odcinków *Camino de Santiago*, wskazano również na perspektywy rozwoju turystyki religijnej w Wielkopolsce.

Jedyną do tej pory próbą prezentacji sieci sanktuariów w Wielkopolsce jest praca S. Drajewskiego pt. *Na pielgrzymkowym szlaku. Miejsca kultu religijnego w Wielkopolsce* (Drajewski, 1999). Jest to opracowanie o charakterze popularno-naukowym, w którym we wstępie autor zaznaczył, że jego zamiarem było „naszkicować mapę «miejsc świętych» w Wielkopolsce. Nie będzie to jednak mapa sanktuariów zadekretowanych przez władze kościelne” (Drajewski, 1999, 5). Szczegółowe badania jakościowe i ilościowe w 8 sanktuariach maryjnych w Wielkopolsce prowadziła K. Marciniak, a ich wyniki opublikowała w monografii pt. *Oblicza wielkopolskiego pielgrzymowania. Studium etnograficzne na przykładzie sanktuariów maryjnych* (Marciniak, 2010).

Materiały i metody

W analizie uwzględniono sieć szlaków pielgrzymkowych oraz sanktuariów Kościoła katolickiego w Wielkopolsce. Są to sanktuaria legitymujące się w dniu 31 grudnia 2020 r. erygującym je dekretem biskupim, a także ośrodki, które w urzędowych wykazach poszczególnych diecezji zostały określone mianem *sanktuarium* (Mróz, 2019, 100). W ostatecznej weryfikacji listy sanktuariów w Wielkopolsce, obok materiałów

źródłowych – głównie schematyzmów, informatorów, statutów synodów archidiecezji poznańskiej i gnieźnieńskiej (*Synod Archidiecezji Poznańskiej...*, 2008; Czyżewski, 2005) oraz diecezji kaliskiej (Bąk, Buerger, 2009), a także czasopism diecezjalnych i prowincjalnych – bardzo pomocne okazały się konsultacje z kanclerzami kurii archidiecezji poznańskiej, archidiecezji gnieźnieńskiej, diecezji bydgoskiej, diecezji kaliskiej, diecezji koszalińsko-kołobrzeskiej oraz diecezji wrocławskiej.

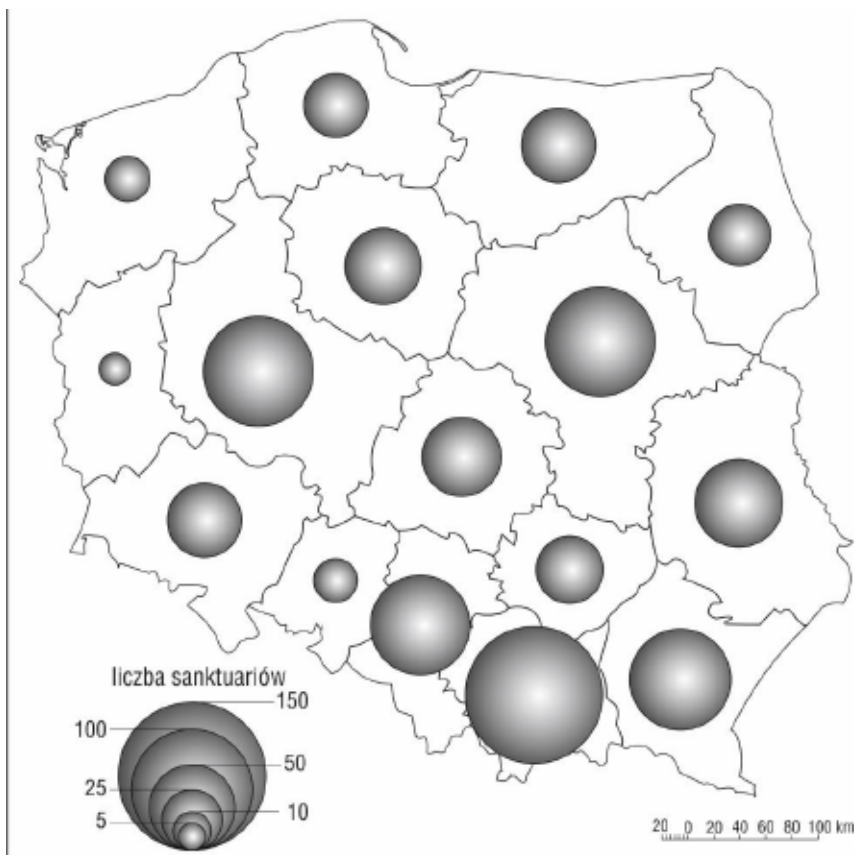
Opracowanie jest rezultatem badań terenowych, które prowadzę w przestrzeni pielgrzymkowej Polski od 2000 r., a także kwerendy archiwalnej i bibliotecznej w wybranych sanktuariach. Badania terenowe – obserwacje, wywiady pogłębione z kustoszami i rektorami sanktuariów oraz wywiady z osobami pracującymi w sanktuariach przeprowadzono w największych sanktuariach woj. wielkopolskiego, tj. w sanktuarium Matki Bożej Bolesnej Królowej Polski w Licheniu, sanktuarium św. Józefa w Kaliszu, sanktuarium św. Wojciecha w Gnieźnie, a także w sanktuariach w Biechowie, Biezdrowie, Galewie, Gostyniu, Górcie Klasztornej, Kaliszu, Kobylinie, Kuczkowie, Mikorzynie, Mikstacie, Ostrowie Wielkopolskim, Poznaniu, Skalmierzycach, Słupcy. Badania terenowe przeprowadzono także na Polach Lednickich oraz na kilku odcinkach Drogi św. Jakuba – szlaku pielgrzymkowego do sanktuarium św. Jakuba w Santiago de Compostela, który przebiega przez teren woj. wielkopolskiego tj. na Drodze Polskiej (*Camino Polaco*) (Mróz, Roszak, 2020), Wielkopolskiej Drodze św. Jakuba, Lubuskiej Drodze św. Jakuba i Nadwarciańskiej Drodze św. Jakuba.

W przedstawieniu wyników badań posłużono się przede wszystkim metodą porównawczą oraz opisowo-analityczną, a dla opracowania danych ilościowych i jakościowych wykorzystano kartograficzne metody prezentacji (por. Ormicki 1931).

1. Sanktuaria i ośrodki pielgrzymkowe w woj. wielopolskim

Województwo wielkopolskie jest po województwie małopolskim (Mróz, 2020) regionem o największej liczbie ośrodków pielgrzymkowych (ryc. 1). Obecnie bowiem (stan na 31 grudnia 2020 r.) w woj. wielkopolskim funkcjonuje ponad 80 sanktuariów (tj. ponad 10% ogółu sanktuariów w Polsce) (por. Mróz, 2019, 96)¹. Wszystkie sanktuaria na terenie woj. wielkopolskiego przynależą do Kościoła rzymskokatolickiego, przy czym administracyjnie najwięcej sanktuariów położonych jest w archidiecezji poznańskiej (39 sanktuariów) oraz w diecezji kaliskiej (30) (por. Synod Archidiecezji Poznańskiej..., 2008, 629–631; Wilczyński, 2019, 396). W granicach archidiecezji gnieźnieńskiej (w obrębie woj. wielkopolskiego) funkcjonuje 7 wielkopolskich sanktuariów, w diecezji wrocławskiej – 5, zaś po 1 w diecezji bydgoskiej i koszalińsko-kołobrzeskiej.

1 W wydanym w 2011 r. przez Wielkopolską Organizację Turystyczną folderze pt. „Miejsca pielgrzymkowe w Wielkopolsce” autorstwa S. Drajewskiego podano, że w Wielkopolsce znajduje się około 50 sanktuariów.



Ryc. 1. Sanktuaria Kościoła katolickiego w Polsce według województw (stan na 31 grudnia 2020 r.)

Źródło: F. Mróz

W rozmieszczeniu przestrzennym sanktuariów w woj. wielkopolskim widoczna jest ich koncentracja w południowo-wschodniej i południowej części województwa oraz w Poznaniu. W stolicy Wielkopolski funkcjonuje obecnie 11 katolickich ośrodków pielgrzymkowych (5 sanktuariów Pańskich, 4 sanktuaria maryjne oraz 2 sanktuaria świętych i błogosławionych). W grupie miast wojewódzkich w Polsce, pod względem liczby sanktuariów Poznań wyprzedza jedynie Kraków (36 sanktuariów), Warszawa (24) i Gdańsk (15). Zauważalna jest również lokalizacja analizowanych sanktuariów wzdłuż dolin rzek – szczególnie Prosny i Warty, a także na Wysoczyźnie Kaliskiej, Pojezierzu Poznańskim, Wysoczyźnie Grodziska i Wysoczyźnie Leszczyńskiej² (por. ryc. 1).

² W prezentowanym opracowaniu przyjęto regionalizację fizycznogeograficzną Polski opracowaną w 2018 r. przez grupę 26 naukowców z 14 uczelni i instytucji naukowych, a opublikowaną w czasopiśmie *Geographia Polonica*: Solon J., Borzyszkowski J., Bidłasik M., Richling A., Badora K., Balon J., Brzezińska-Wójcik T., Chabudziński Ł., Dobrowolski R., Grzegorzczak I., Jodłowski M., Kistowski M., Kot R., Krąż P., Lechnio J., Macias A., Majchrowska A., Malinowska E., Migoń P., Myga-Piątek U., Nita J., Papińska E., Rodzik R., Strzyż M., Terpiłowski S., Ziaja W.,

Przestrzeń pielgrzymkowa woj. wielkopolskiego jest dynamiczna, stale się rozwija i ulega przemianom. Przestrzeń ta jest wielowiekowym dziedzictwem wiary i pobożności ludowej pokoleń mieszkańców na tych ziemiach. Tworzą ją kościoły, klasztory zgromadzeń zakonnych, cmentarze, dziesiątki krzyży przydrożnych oraz kapliczki, a przede wszystkim miejsca święte – sanktuaria, w których czczone są cudowne lub łaskami słynące wizerunki Matki Bożej, wizerunki Pańskie (głównie krucyfiksy i obrazy Jezusa Miłosiernego) oraz wizerunki świętych i błogosławionych. W tę przestrzeń pielgrzymkową wpisują się także sanktuaria eucharystyczne w Poznaniu, kalwarie, miejsca objawień, sanktuaria z relikwiami Męki Pańskiej oraz sanktuaria, w których znajdują się groby lub relikwie świętych i błogosławionych Kościoła katolickiego. Uwzględniając zatem przedmiot kultu w analizowanych sanktuariach na terenie województwa wielkopolskiego można wyróżnić trzy grupy ośrodków (Mróz, 2016b): sanktuaria Pańskie (11 ośrodków), sanktuaria maryjne (ponad 60 ośrodków) oraz sanktuariów świętych i błogosławionych (10 sanktuariów) (ryc. 2).



Ryc. 2. Sanktuaria Kościoła katolickiego w woj. wielkopolskim (stan na 31 grudnia 2020 r.)

Źródło: F. Mróz

Wśród sanktuariów Pańskich (miejsca w Ziemi Świętej uświęcone życiem Jezusa Chrystusa oraz miejsca i świątynie w całym świecie, upamiętniające Jego życie i dzieło, z wizerunkami przedstawiającymi tajemnice życia Zbawiciela, relikwiami życia, męki i śmierci Chrystusa, replikami Groty Betlejemskiej, Świętych Schodów, Świętego Grobu oraz sanktuarium Konania na Górze Oliwnej w ogrodzie Getsemani, kalwariami, a także miejsca szczególnego kultu Najświętszego Sakramentu, Trójcy Św., Bożej Opatrzności i Bożego Miłosierdzia) (Bilska-Wodecka, Mróz, 2005; Mróz, 2021b) 5 ośrodków funkcjonuje w Poznaniu. Są to: sanktuarium eucharystyczne w kościele Bożego Ciała, sanktuarium Najświętszej Krwi Pana Jezusa, sanktuarium Krzyża Świętego w archikatedrze św. Apostołów Piotra i Pawła, sanktuarium Przemienienia Pańskiego oraz sanktuarium Miłosierdzia Bożego. Pozostałe sanktuaria Pańskie w woj. wielkopolskim to sanktuarium Przemienienia Pańskiego w Galewie, sanktuaria Krzyża Świętego w Biezdrowie (Brzezińska, Miarecki, 2000; Korytkowski, 1888) i w Słupcy, sanktuaria Miłosierdzia Bożego w Kaliszu i Ostrowie Wielkopolskim i pierwsze na świecie sanktuarium pod wezwaniem Serca Pana Jezusa Miłosiernego w Kaliszu (Mróz, 2021b).

W grupie sanktuariów maryjnych na szczególną uwagę zasługuje 27 ośrodków pielgrzymkowych, w których znajduje się wizerunek Matki Bożej koronowany na prawie papieskim (przeprowadzony „w imieniu i powagą Papieża” oraz po otrzymaniu stosownego zezwolenia od Kongregacji Kultu Bożego Stolicy Świętej) (por. Mróz F., Mróz Ł., 2012). W trzech maryjnych *loca sacra* w województwie wielkopolskim kultem otoczone są wizerunki maryjne koronowane na prawie biskupim (ryc. 3). Biorąc pod uwagę przedmiot kultu w sanktuariach maryjnych, warto zwrócić uwagę, że w 51 wielkopolskich maryjnych *loca sacra* znajduje się obraz Najświętszej Maryi Panny, zaś w 10 figura Matki Bożej (Charbielin, Grębanin, Owińska, Rogalinek, Skrzatusz, Skulsk, Sęszew, Świerczyna, Tulce i Wieleń).

Biorąc pod uwagę wezwania sanktuariów maryjnych na analizowanym regionie to najwięcej jest sanktuariów Matki Bożej Pocieszenia (Biechowo, Borek Wielkopolski, Dąbrówka Kościelna, Golina, Górka Duchowna, Gniezno, Grodziszczko, Kawnice, Lutogńiew, Obra, Stare Oborzyska i Zakrzewo), a także sanktuariów Matki Bożej Różańcowej (Poznań, Zbąszyń, Żegocin), Matki Bożej Bolesnej (Osieczna, Skrzatusz i Skulsk) oraz Najświętszej Maryi Panny Niepokalanie Poczętej (Grabów n/Prosną i Włóściejewki).

Na terenie województwa wielkopolskiego – w Kobylinie funkcjonuje jedyne w Polsce sanktuarium pod wezwaniem Matki Bożej przy Żłóbku ustanowione 26 grudnia 2018 r. Na uwagę zasługuje także sanktuarium Świętości Życia w parafii pw. Zwiastowania Pańskiego w Poznaniu. Jest to obecnie jedyne sanktuarium pod takim wezwaniem, w którym przedmiotem kultu jest kopia obrazu Matki Bożej z Guadalupe (z tego też względu teologicznie należy je zakwalifikować do sanktuariów maryjnych).



Ryc. 3. Sanktuaria maryjne w woj. wielkopolskim z wizerunkami Matki Bożej koronowanymi na prawie papieskim i na prawie biskupim (stan na 31 grudnia 2020 r.)

Źródło: F. Mróz

W grupie sanktuariów świętych i błogosławionych województwa wielkopolskiego prym wiodą: katedra w Gnieźnie z relikwiami św. Wojciecha – pierwszego Patrona Polski (956–997) oraz Narodowe Sanktuarium św. Józefa w Kaliszu. W przestrzeni pielgrzymkowej województwa wielkopolskiego funkcjonują jedyne w Polsce sanktuaria związane z kultem: św. Idziego (Mikorzyn), św. Urszuli Ledóchowskiej (Pniewy), bł. Bogumiła (Dobrow), bł. Edmunda Bojanowskiego (Luboń) oraz bł. Sancji Szymkowiak (Poznań). Znanym poza granicami Wielkopolski i często odwiedzanym przez turystów i pielgrzymów z różnych zakątków kraju jest sanktuarium św. Rocha w Mikstacie. Organizowane są w nim od wieków uroczystości odpustowe ku czci św. Rocha, których nieodłącznym elementem jest święcenie zwierząt. Każdego roku, w dniu 16 lipca, do Mikorzyna przybywają setki wiernych, pielgrzymów i turystów, aby uczestniczyć i zobaczyć święcenie zwierząt poczynawszy od tych typowo gospodarczych, jak i domowych pupili, po egzotyczne gatunki. Jest to jedyne tego typu wydarzenie w Polsce, które w 2016 r. zostało wpisane na Krajową Listę Niematerialnego Dziedzictwa Kulturowego (pozyskano z: http://niematerialne.nid.pl/Dziedzictwo_niematerialne/Krajowa_inwentaryzacja/Krajowa_lista_NDK/).

Zdecydowana większość, tj. 61 sanktuariów w woj. wielkopolskim jest pod opieką kleru diecezjalnego. Do zgromadzeń zakonnych męskich należy 15 wielkopolskich sanktuariów, zaś do zgromadzeń żeńskich – 5.

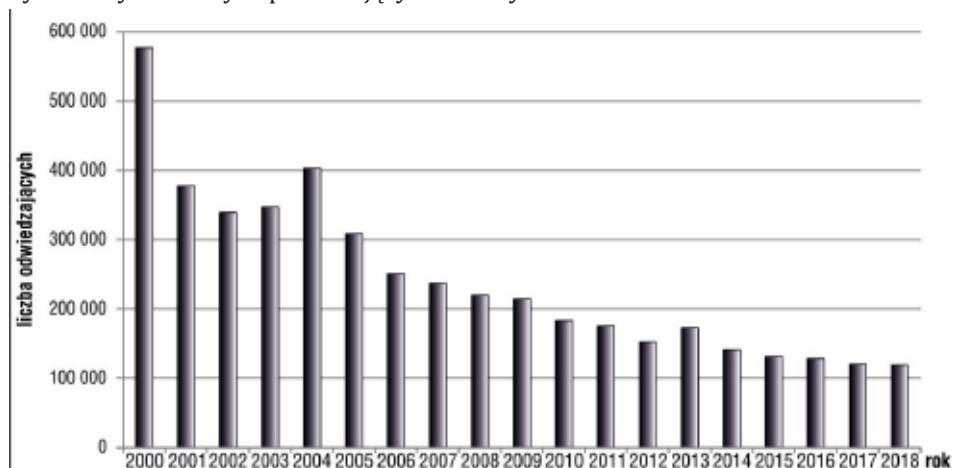
Sieć sanktuariów w województwie wielkopolskim podlega stałej ewolucji. Tylko bowiem w ostatnim trzydziestoleciu (od 1991 r. do 31 grudnia 2020 r.) na analizowanym obszarze powstało 26 sanktuariów Kościoła katolickiego (ustanowionych przez ordynariuszy miejsca, zgodnie z przepisem kanonu 1230 *Kodeksu Prawa Kanonicznego*) (por. Mróz, 2019). W tej grupie „nowych” sanktuariów są przede wszystkim ośrodki, w których rozwój kultu nastąpił głównie w ostatnich 20–30 latach (np. sanktuarium św. Faustyny w Kiekrzu, sanktuarium bł. Edmunda Bojanowskiego w Luboniu, sanktuarium bł. Sancji Szymkowiak w Poznaniu, sanktuarium św. Urszuli Ledóchowskiej w Pniewach – po sprowadzeniu relikwii z Rzymu do Pniew w 1989 r., sanktuarium Świętości Życia w Poznaniu, sanktuarium Serca Pana Jezusa Miłosiernego w Kaliszu oraz sanktuaria Miłosierdzia Bożego w Kaliszu, Ostrowie Wielkopolskim i Poznaniu), ale także sanktuaria, których pierwsze wzmianki o kulcie łaskami słynącym wizerunku lub nabożeństwie do świętego/błogosławionego w ośrodku sięgają średniowiecza (sanktuarium Matki Bożej Bukowskiej Literackiej w Buku, sanktuarium bł. Bogumiła w Dobrowie, sanktuarium Matki Bożej Skalmierzyckiej w Skalmierzycach i sanktuarium Matki Bożej Bolesnej w Skulsku) lub odnowy politycznej – XVI–XVIII wieku (np. sanktuarium Matki Bożej Zwycięskiej w Brdowie, sanktuarium Matki Bożej Pocieszenia Matki Bożej Pani Gniezna w Gnieźnie, sanktuarium Matki Bożej przy Żłóbku w Kobylinie, sanktuarium św. Idziego w Mikorzynie, sanktuarium św. Rocha w Mikstacie, sanktuarium św. Józefa w Poznaniu, sanktuarium Świętego Krzyża w Słupcy, sanktuarium Matki Bożej Uzdrawienia Chorych w Smolicach oraz sanktuarium Matki Bożej Złotkowskiej w Złotkowie), a dekret biskupa miejsca jest de facto tylko kanonicznym potwierdzeniem ośrodka jako sanktuarium. „Najmłodszym” formalnie sanktuarium w województwie wielkopolskim jest sanktuarium Matki Bożej Skalmierzyckiej w Skalmierzycach ustanowione dekretem Arcybiskupa Grzegorza Rysia (administrator apostolskim *sede vacante* diecezji kaliskiej) w dniu 15 sierpnia 2020 r. Należy także podkreślić, że w przestrzeni sakralnej województwa wielkopolskiego są również ośrodki, które wprawdzie w przekonaniu wiernych nazywane są sanktuariami, ale w których ruch pielgrzymkowy w ostatnim dwudziestoleciu zupełnie zamarł. W związku z tym, obecnie ośrodki te nie są już określane mianem „sanktuarium” w oficjalnych wykazach diecezjalnych i dokumentach kościelnych – do takich miejsc w archidiecezji poznańskiej, według Wilczyńskiego, należą kościoły w Czaczu, Czempiniu, Starym Gostyniu, Kaźmierzu, Kołaczkowicach, Lutomiu, Maniewie, Mądrzem, Oporowie i Świąciechowie (por. Wilczyński, 2019, 402).

W grupie analizowanych sanktuariów najwyższą rangę (krajową) pełnią: sanktuarium Matki Bożej Bolesnej Królowej Polski w Licheniu, Narodowe Sanktuarium św. Józefa w Kaliszu oraz sanktuarium św. Wojciecha w Gnieźnie (Mróz, 2016b).

Sanktuarium Matki Bożej Bolesnej Królowej Polski w Licheniu jest zaliczane obecnie do 10 najważniejszych ośrodków pielgrzymkowych w Polsce (obok Jasnej Góry, Krakowa, Kalwarii Zebrzydowskiej, Niepokalanowa, Wadowic, Zakopanego – Krzeptówek, Góry Św. Anny i Warszawy). Początki sanktuarium sięgają pierwszej połowy XIX wieku, kiedy uratowany przez Maryję w bitwie pod Lipskiem Tomasz Kłossowski zawiesił obraz Matki Bożej w lesie grąblińskim w rodzinnej parafii

w Licheniu. Gwałtowny rozwój kultu Najświętszej Maryi Panny w tym miejscu nastąpił od 1850 r., kiedy Matka Boże Bolesna Królowa Polski objawia się wielokrotnie pasterzowi Mikołajowi Sikatce i wzywa do modlitwy. W 1994 r. opiekujący się sanktuarium duszpasterze z Polskiej Prowincji Zgromadzenia Księża Marianów rozpoczęli prace budowlane nowej świątyni według projektu Barbary Bieleckiej. Nowa świątynia pod wezwaniem Najświętszej Maryi Panny Licheńskiej została poświęcona w 2004 r., a rok później otrzymała tytuł bazyliki mniejszej.

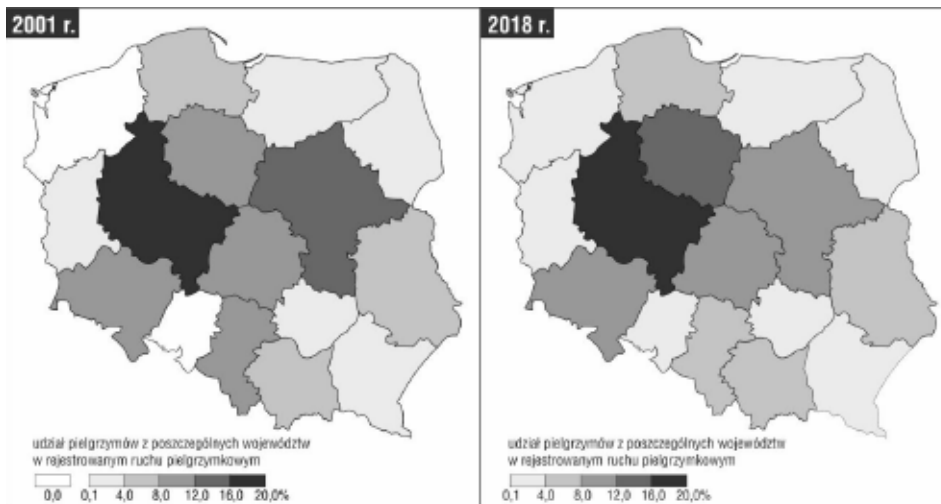
Sanktuarium w Licheniu odwiedza w ciągu roku około 800 tys. – 1 mln pielgrzymów i turystów (dane szacunkowe sanktuarium; pozyskano z: www.lichen.pl). W ostatnim dwudziestoleciu obserwuje się jednak bardzo wyraźny spadek zorganizowanego, rejestrowanego ruchu pielgrzymkowego – w 2000 r. (Roku Jubileuszowym) w Biurze Obsługi Pielgrzymów sanktuarium w Licheniu zarejestrowano 577 467 osób, a w 2018 r. 119 520 pielgrzymów (ryc. 4). Drugim trendem w pielgrzymowaniu do sanktuarium w Licheniu jest z kolei wzrost pielgrzymek rodzinnych i indywidualnych podróżujących własnymi samochodami.



Ryc. 4. Liczba pielgrzymów odwiedzających sanktuarium Matki Bożej Bolesnej Królowej Polski w Licheniu w latach 2000–2018 (odwiedzający zarejestrowani w Biurze Obsługi Pielgrzymów).

Opracowanie: F. Mróz na podstawie danych Biura Obsługi Pielgrzymów w Licheniu Starym

Analizując kartogramy obrazujące zasięg przestrzenny oddziaływania sanktuarium maryjnego w Licheniu (ryc. 5), należy stwierdzić, że w latach 2001–2018 uległ on także zmianom. Najwięcej odwiedzających (zarejestrowanych w Biurze Obsługi Pielgrzyma) zarówno w 2001, jak i w 2018 r. zarejestrowano z województw: wielkopolskiego (odpowiednio 16,62% i 19,53%), kujawsko-pomorskiego (odpowiednio 10,59% i 14,12%) i mazowieckiego (14,8% i 11,99%). W 2001 r. nie zarejestrowano w ośrodku odwiedzających z woj. opolskiego i zachodniopomorskiego (ryc. 5).



Ryc. 5. Zarejestrowany ruch turystyczny i pielgrzymkowy do sanktuarium Matki Bożej Bolesnej Królowej Polski w Licheniu w 2001 i 2018 roku (odwiedzający zarejestrowani w Biurze Obsługi Pielgrzymów).

Opracowanie: F. Mróz na podstawie danych Biura Obsługi Pielgrzymów w Licheniu Starym

Od końca lat 90. XX wieku znacząco wzrosła ranga sanktuarium św. Józefa w Kaliszu. Kult cudownego obrazu św. Rodziny – zwany obrazem św. Józefa Kaliskiego rozpoczął się w kolegiacie kaliskiej w 1670 r., kiedy wizerunek przekazał do świątyni Stobienia – mieszkaniec wsi Szulec. W 1767 r. obraz św. Józefa Kaliskiego został uznany za laskami słynący (*imago gratiosa*), a w 1770 r. za cudowny (*imago miraculosa*) (por. www.swietyjozef.kalisz.pl; Mróz, 2020). W dniu 31 maja 1783 r., w Rzymie, papież Pius VI dokonał koronacji kopii cudownego obrazu i zezwolił na koronację w Kaliszu. Uroczysta koronacja obrazu Świętej Rodziny – św. Józefa Kaliskiego papieskimi koronami odbyła się w Kaliszu 15 maja 1796 r., a złote korony nałożył na wizerunek biskup Michał Kosmowski herbu Kościeszka, sufragan gnieźnieński. Należy podkreślić, że była to pierwsza na świecie koronacja wizerunku, w takcie której ukoronowano postać św. Józefa na równi z Matką Bożą i Jezusem (Grażyna od Wszecpośrednictwa i inni, 1999). Na rozwój ruchu pielgrzymkowego do sanktuarium w ostatnim ćwierćwieczu bardzo duży wpływ miał szereg wydarzeń i przywilejów nadanych sanktuarium. W pierwszym rzędzie należy wymienić wizytę w sanktuarium papieża Jana Pawła II w dniu 4 czerwca 1997 r., a także ogłoszony przez papieża Franciszka Nadzwyczajny Rok Świętego Józefa Kaliskiego, który obchodzony był w sanktuarium od 3 grudnia 2017 r. do 6 stycznia 2019 r. (www.rokjozefa.pl). Papież Franciszek nadał również bazylice kaliskiej tytuł Narodowego Sanktuarium św. Józefa. Sanktuarium św. Józefa w Kaliszu – nazywane bardzo często „Polskim Nazaretem” jest szczególnym miejscem modlitwy w intencji rodzin i obrony życia. W Nadzwyczajnym Roku Jubileuszowym do sanktuarium przybyło około 800 tys. osób z Polski i zagranicy (pozyskano z: www.swietyjozef.kalisz.pl/Aktualnosc/1113.html).

Bazylikę prymasowską w Gnieźnie – narodowe sanktuarium św. Wojciecha, odwiedza rocznie około 200 tys. pielgrzymów (Datko, 2016). Do najcenniejszych zażytków sanktuarium – obok głównego obiektu kultu tj. konfesji ze srebrną trumną

z relikwiami św. Wojciecha, należą słynne „Drzwi Gnieźnieńskie” (łac. *Porta Regia; Porta Aurea*) na których w osiemnastu kwaterach przedstawione zostały dzieje życia biskupa Wojciecha. Drzwi zostały wykonane w XII wieku, za panowania księcia Mieszka III Starego, a obecnie są jednym z najcenniejszych zabytków romańskich w Europie.

Bardzo ważnym miejscem w przestrzeni pielgrzymkowej – świętej przestrzeni Wielkopolski – są również Pola Lednickie. Każdego roku organizowane jest na nich Ogólnopolskie Spotkanie Młodych Lednica 2000 – największe w Polsce wydarzenie z udziałem młodzieży katolickiej. Pierwsze spotkanie zostało zorganizowane w 1997 r. z inicjatywy o. Jan Góry OP (1948–2015). W ostatnich latach w tym lednickim święcie młodzieży organizowanym w Wigilię Zesłania Ducha Świętego bierze udział około 100 tys. młodych z Polski i wielu krajów z zagranicy. Po za tym wydarzeniem, w ciągu roku Pola Lednickie odwiedza łącznie 80–90 tys. osób (Bosiacki i inni, 2014–2016, 50).

Do grupy sanktuariów o randze ponaddiecezjalnej (ponadregionalnej – sanktuarium o zasięgu oddziaływania przekraczającym granice macierzystej diecezji) zaliczyć należy sanktuaria w Borku Wielkopolskim, Gostyniu, Górcie Duchownej, Górcie Klasztornej, Kaliszu (sanktuarium Serca Pana Jezusa Miłosiernego) i Skrzatuszu. Zdecydowana większość wielkopolskich sanktuariów to ośrodki o randze lokalnej, których zasięg przestrzenny oddziaływania nie przekracza granic dekanatu (por. Mróz 2016b, 200–201).

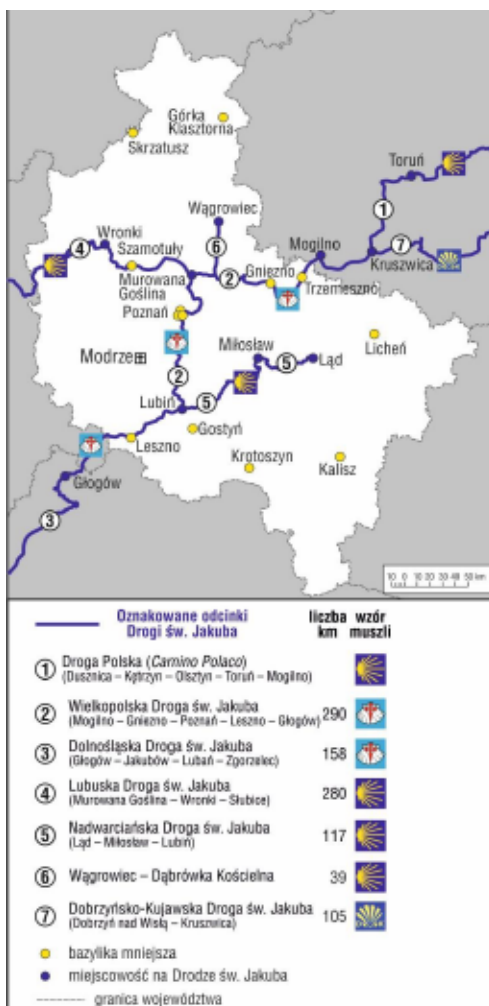
Sanktuaria i ośrodki pielgrzymkowe w woj. wielkopolskim poza funkcją *stricte* religijną i duszpasterską pełnią także wiele innych funkcji. Są to funkcje kulturalne, patriotyczne, ekonomiczne, naukowe i edukacyjne, integracyjne, charytatywne i opiekuńcze oraz turystyczne (*Dyrektorium o pobożności ludowej i liturgii...*; Sołjan, Bilska-Wodecka, Jackowski, 2016). Prym w zakresie funkcji pozareligijnych wiedzie sanktuarium maryjne w Licheniu oraz Narodowe Sanktuarium św. Józefa w Kaliszu. Większość zabytkowych zespołów sanktuarijnych na analizowanym terenie pełni funkcję turystyczną oraz kulturalną i edukacyjną. Na podkreślenie zasługuje uznanie 7 wielkopolskich obiektów/zespołów sakralnych za Pomnik Historii. Są to: Zespół Klasztorny Kongregacji Oratorium św. Filipa Neri w Gostyniu – Głogówku, Archikatedra pw. Wniebowzięcia Najświętszej Maryi Panny i św. Wojciecha w Gnieźnie, zespół zamkowo-parkowy wraz z kościołem parafialnym w Kórniku, zespół dawnego opactwa cysterskiego w Łądzie, Wyspa Ostrów Lednicki na Jeziorze Lednickim, zespół opactwa benedyktynów w Lubiniu oraz historyczny zespół miasta Poznania (pozyskano z: www.prezydent.pl/aktualnosci/pomniki-historii/obiekty-wpisane-na-liste-pomnikow-historii/).

2. Sieć szlaków pielgrzymkowych w woj. wielkopolskim

W przestrzeń pielgrzymkową woj. wielkopolskiego wpisuje się także sieć szlaków pielgrzymkowych, przede wszystkim *Camino de Santiago* – Drogi św. Jakuba. Ten średniowieczny szlak pielgrzymkowy prowadzący do sanktuarium św. Jakuba w Santiago de Compostela w ostatnim dwudziestolecu przeżywa imponujący rozwój (Mróz, F., Mróz, Ł., Krogmann, 2019; Roszak, 2017; Roszak, 2020). Sieć *Camino de Santiago* w Europie liczy obecnie ponad 80 tys. kilometrów, z tego

ponad 7 100 km przypada na polskie odcinki Drogi św. Jakuba (stan na 31 grudnia 2020 r.) (Mróz, 2021a).

Przez teren województwa wielkopolskiego przebiegają cztery odcinki Drogi św. Jakuba o łącznej długości około 550 km (ryc. 6). Pierwszym z nich jest Wielkopolska Droga św. Jakuba otwarta w 2006 roku w Poznaniu. Szlak ten prowadzi od kościoła pw. św. Jakuba Starszego Apostoła w Mogilnie przez Trzemeszno, Niechanowo, Goczałkowo, Gniezno, Lednicę, Poznań, Lubiń, Leszno do Głogowa (Cerkaski, 2012; Mróz, 2014; Mróz F., Mróz Ł., 2014.). Długość szlaku wynosi 290 km, przy czym na terenie woj. wielkopolskiego jest to 244,6 km. Odcinek szlaku z Mogilna do Gniezna nazywany jest Droga św. Jakuba „Szlak Piastowski”.



Ryc. 6. Sieć Camino de Santiago – Drogi św. Jakuba Apostoła oraz bazyliki mniejsze w woj. wielkopolskim (stan na 31 grudnia 2020 r.)

Źródło: F. Mróz

Wielkopolski odcinek *Camino de Santiago* jest przedłużeniem szlaku o nazwie *Camino Polaco*, który prowadzi z Dusznicy (granicy polsko-litewskiej) do Mogilna (około 650 km) (Mróz, Roszak, 2020). Przedłużeniem zaś Wielkopolskiej Drogi św. Jakuba w kierunku zachodnim i południowo-zachodnim są dwa odcinki *Camino de Santiago*: Lubuska Droga św. Jakuba (Murowana Goślina – Słubice) i Dolnośląska Droga św. Jakuba (Głogów – Jakubów – Zgorzelec) (ryc. 6).

Drugim wielkopolskim odcinkiem Drogi św. Jakuba jest Nadwarciańska Droga św. Jakuba. Szlak ten został otwarty w 2012 r. i prowadzi od klasztoru pocysterskiego (obecnie salezjanów) w Łądzie nad Wartą przez Miłosław, Nowe Miasto nad Wartą, Książ Wielkopolski, Błażejowo, Dolsk do klasztoru benedyktynów w Lubiniu, gdzie łączy się z Wielkopolską Drogą św. Jakuba – w sumie 117 km. Warto podkreślić, że w Łądzie znajduje się oratorium św. Jakuba Apostoła, a w nim najstarszy w Polsce fresk z wizerunkiem św. Jakuba Apostoła Starszego (Mróz F., Mróz Ł., 2014).

W Murowanej Goślinie rozpoczyna się Lubuska Droga św. Jakuba. Szlak ten został wytyczony wzdłuż dawnego traktu handlowego, nazywanego drogą frankfurcką, prowadzącego z Poznania do Frankfurtu i Lubusza (Grabowski, 2008, 117). To tym szlakiem w roku 1000 cesarz Otton III wracał z orszakiem po odbytej pielgrzymce do grobu św. Wojciecha w Gnieźnie (Mróz F., Mróz Ł., 2014). Z Murowanej Gośliny szlak prowadzi przez Oborniki Wielkopolskie, Szamotuły, Ostroróg, Sieraków, Międzychód, Międzyrzecz, Sulęcín, Ośno Lubuskie do Słubic, gdzie na moście granicznym łączy się z Brandenburską Drogą św. Jakuba (Szeszko, Góralczyk, 2015). Długość głównego odcinka szlaku od kościoła św. Jakuba w Murowanej Goślinie do Słubic wynosi 280 km, w tym na terenie woj. wielkopolskiego to około 147 km. Należy również wspomnieć o krótkim – bowiem tylko 39-kilometrowym szlaku z Wągrowca do Dąbrówki Kościelnej – tzw. Wągrowieckiej Drodze św. Jakuba.

Na terenie województwa wielkopolskiego znajduje się wiele ośrodków, obiektów sakralnych oraz szlaków, które odwiedzał Karol Wojtyła, jako ksiądz, biskup i metropolita krakowski oraz papież Jan Paweł II. Wielką gratką dla pielgrzymów oraz turystów religijnych lubiących pływać kajakiem będzie spływ malowniczym szlakiem im. Jana Pawła II na Rurzyca (prawy dopływ Gwdy). Tym odcinkiem, w 1978 r. płynął kajakiem kard. Karol Wojtyła. W sierpniu 1979 r. wykładowcy krakowskich uczelni postawili nad jeziorem Krępsko Średnie – w miejscu, gdzie odpoczywał kard. Wojtyła kamiennie-betonową płytę z mosiężnym napisem „X. Kardynał Wojtyła – Papież Jan Paweł II wypoczywał tu w lipcu 1978 r.”. Obecnie tą pamiątkową płytę uważa się za pierwszy pomnik papieża-Polaka na świecie (www.szydlowo.pl/aktualnosci/karol-wojtyla-rurzycy-plynacy.html). Jan Paweł II podczas pielgrzymek do Ojczyzny czterokrotnie odwiedził miejscowości na terenie woj. wielkopolskiego. W trakcie I pielgrzymki do Polski, w dniu 3 czerwca 1979 r. Jan Paweł II przybył do Gniezna i przed katedrą gnieźnieńską odprawił mszę św., w której uczestniczyło kilkaset tysięcy wiernych, a następnie na Wzgórzu Lecha spotkał się z młodzieżą i wiernymi. W homilii Jan Paweł zwrócił się z apelem o duchową jedność chrześcijańskiej Europy. Podczas II podróży apostolskiej do Ojczyzny, 20 czerwca 1983 r. Jan Paweł II odwiedził Poznań. W Parku Kultury i Wypoczynku na Łęgach Dębińskich papież odprawił uroczystą mszę św. i dokonał beatyfikacji Urszuli Ledóchowskiej, a następnie w katedrze poznańskiej spotkał się z kapłanami i siostrami zakonnymi (Jędraszewski, 2008). W dniu 3 czerwca 1997 r., Jan Paweł II po raz drugi – jako głowa Stolicy Apostolskiej – przybył do Gniezna. Na Placu św. Wojciecha odprawił

wówczas mszę św. z okazji jubileuszu 1000-lecia męczeńskiej śmierci św. Wojciecha. W tej milenijnej Eucharystii uczestniczyło ponad 300 tys. wiernych oraz prezydenci 7 państw Europy Środkowej: Polski, Czech, Litwy, Niemiec, Słowacji, Ukrainy i Węgier. Z Gniezna papież udał się do Poznania, gdzie na Placu Mickiewicza spotkał się z młodzieżą, a następnego dnia odprawił mszę św. w sanktuarium św. Józefa w Kaliszu. Po raz ostatni Jan Paweł II odwiedził Wielkopolskę podczas VII podróży apostołskiej do Ojczyzny w 1999 r. Wieczorem 6 czerwca 1999 r. papież przyleciał do Lichenia. W sanktuarium Matki Bożej Bolesnej Królowej Polski spędził noc, a rano następnego dnia podczas nabożeństwa pobłogosławił powstającą wówczas nową Bazylikę Najświętszej Maryi Panny Licheńskiej (Jackowski, Sołjan, 2005).

Należy jeszcze wspomnieć o regionalnych i lokalnych szlakach pielgrzymkowych (religijnych) – do takich na terenie woj. wielkopolskiego należy m.in. pieszy szlak pielgrzymkowy z sanktuarium w Kawnicach przez Bieniszew do sanktuarium maryjnego w Licheniu (37,5 km; szlak oznakowany przez PTTK Oddział w Koninie), „Droga św. Siostry Faustyny” w Kiekrzu – krótki szlak spacerowy o charakterze medytacyjno-modlitewnym nad brzegiem jeziora Kierskiego Małego, który upamiętnia pobyt w miejscowym klasztorze siostry Faustyny w 1929 r. (Mróz, 2000), „Szlak Pięciu Braci Męczenników” w Kazimierzu Biskupim (pozyskano z: www.powiat.konin.pl/pl/225/339/szlak_pieciu_braci_meczennikow) oraz „Szlak św. Mikołaja po Wielkopolsce”.

3. Uwarunkowania rozwoju sieci pielgrzymkowej oraz turystyki religijnej w woj. wielkopolskim

Przedstawiona powyżej analiza rozmieszczenia i typów sanktuariów oraz sieci szlaków pielgrzymkowych w województwie wielkopolskim ujęta kartograficznie (ryc. 2–3) jest pierwszym etapem prezentowanego studium geograficznego. Kolejnym etapem będzie przedstawienie czynników warunkujących proces rozwoju sieci sanktuariów i szlaków pielgrzymkowych w Wielkopolsce. Wymaga to w pierwszym rzędzie uwzględnienia czynników historycznych i dociekań genetyczno-przyczynowych (por. Ormicki 1931, 4).

Jak już zaznaczono na wstępie, ziemie Wielkopolski, a szczególnie Poznań, Gniezno i Ostrów Lednicki odegrały podstawową rolę w historii Polski i historii chrześcijaństwa na ziemiach polskich. W 968 r. Poznań, a z nim Polska otrzymała pierwszego biskupa Jordana (zm. 982/984) (Stranz, Piskorz, 2018, 7–8). Wydarzenie to upamiętnia napis na portalu katedry poznańskiej „Prima sedes Episcoporum Polonie”. Biskupstwo poznańskie zostało powołane przez papieża Jana XIII (zm. 972) jako biskupstwo diecezjalne i podlegało bezpośrednio Stolicy Apostolskiej (Stranz, Piskorz, 2018, 7–8). W katedrze poznańskiej znajdują się groby pięciu władców polskich: Mieszka I, Bolesława Chrobrego, Mieszka II, Kazimierza Odnowiciela i Przemysława II.

Loca sacra związane z grobem św. Wojciecha w Gnieźnie uznaje się za pierwsze polskie sanktuarium. W 1000 r. z pielgrzymką do grobu męczennika przybył młody cesarz rzymski Otton III (983–1002), aby uczcić swojego przyjaciela, który w 997 r. poniósł śmierć z ręki pogańskich Prusów. Ciało biskupa Wojciecha wykupił – według tradycji na wagę złota – książę Bolesław Chrobry i przewiózł do Gniezna. Biskup Wojciech został kanonizowany w Rzymie przez Sylwestra II w 999 r. Pielgrzymkę

Ottona III do grobu św. Wojciecha uznaje się za najstarszą pielgrzymkę chrześcijańską w Polsce (Datko, 2016). Cesarz przywiózł do Gniezna złote płyty do ołtarza, na którym uroczysto złożył ciało świętego (Jackowski, Sołjan, 2000). Wydarzenie to nazwane zostało Zjazdem Gnieźnieńskim i miało ogromne znaczenie polityczno-religijne dla powstającego państwa polskiego i rodzącego się w nim Kościoła katolickiego. W trakcie zjazdu bowiem odbył się synod kościelny z udziałem cesarza Ottona III oraz księcia Bolesława Chrobrego, na którym ogłoszono decyzję synodu w Rzymie pod przewodnictwem papieża Sylwestra II (999 r.) o utworzeniu archidiecezji gnieźnieńskiej i pierwszej polskiej metropolii kościelnej. W skład tej metropolii wchodziły: arcybiskupstwo gnieźnieńskie, diecezja kołobrzewska dla Pomorza, diecezja krakowska dla Małopolski i diecezja wrocławska dla Śląska (Strzelczyk, 2000, 12; Michałowski, 2000). Dzięki tym decyzjom papieża i cesarza Ottona III, Kościół w Polsce uzyskał samodzielność w stosunku do Kościoła niemieckiego, a książę Bolesław Chrobry otrzymał pełnię władzy, w tym prawo inwestytury biskupiej (Labuda, 1998; Michałowski, 2000: 31). Cesarz Otton III nałożył na głowę księcia cesarski diadem i podarował mu kopię Włóczni św. Maurycego – jeden z symboli władzy cesarskiej. Według J. Strzelczyka, Polska pod władzą Bolesława Chrobrego oraz Węgry Stefana I Wielkiego miały pełnić w planach cesarza Ottona III rolę dwóch filarów na wschodzie odnowionego Cesarstwa Rzymskiego (*Renovatio imperii Romanorum*) (Strzelczyk, 2000, 12). Należy jeszcze dodać, że biskupstwo poznańskie zachowało po Zjeździe Gnieźnieńskim samodzielność, gdyż następca biskupa Jordana – biskup Unger (zm. 1012 r.) nie zgodził się na zwierzchnictwo archidiecezji gnieźnieńskiej. Do archidiecezji gnieźnieńskiej biskupstwo poznańskie włączone zostało dopiero po śmierci biskupa Ungera (Stranz, Piskorz, 2018, 9). Po niszczycielskim najeździe księcia czeskiego Brzetysława I w 1038 r., ranga Gniezna zmalała na rzecz Krakowa i Małopolski. Do 1300 r. Gniezno było miejscem koronacji królów Polski, a po przeniesieniu przez Władysława Łokietka w 1320 r. uroczystości koronacyjnych do Krakowa, przewodniczył im – aż do końca Rzeczypospolitej – arcybiskup gnieźnieński (Strzelczyk, 2000, 13). W 1414 r. arcybiskup gnieźnieński Mikołaj Trąba otrzymał godność Prymasa Polski, co bezdyskusyjnie wysuwało go na czele polskiego episkopatu. W 1515 r. Prymas Polski, metropolita gnieźnieński Jan Łaski otrzymał dla siebie i swoich następców przywileje *legatus natus* stolicy Apostolskiej. Należy podkreślić, że Prymas Polski koronował króla i królową Polski, zajmował naczelne miejsce w Senacie Rzeczypospolitej, a w przypadku śmierci lub abdykacji króla przejmował najwyższą władzę w państwie (Strzelczyk, 2000, 15–16; pozyskano z: www.prymaspolski.pl/historia-prymasostwa/). Temat prezentowanego opracowania i jego ramy nie pozwalają na opis choćby rysu prymasostwa w okresie zaborów i w XX wieku, konieczne jednak jest przypomnienie, że papież Benedykt XVI „podtrzymując wielowiekową i nieprzerwaną tradycję, która łączy prymasostwo z Gnieznom jako kolebką państwa polskiego, pierwszą metropolią Kościoła katolickiego w Polsce oraz miejscem przechowywania relikwii św. Wojciecha” zdecydował, że z dniem 19 grudnia 2009 r. tytuł Prymasa Polski zostanie na stałe związany z urzędującym arcybiskupem gnieźnieńskim (pozyskano z: www.prymaspolski.pl/historia-prymasostwa/).

Do grupy pięciu najważniejszych średniowiecznych sanktuariów na ziemiach polskich (obok Świętego Krzyża, Miechowa, Krakowa i Jasnej Góry) należało sanktuarium eucharystyczne w Poznaniu. Ranga tego ośrodka wiązała się

z przechowywaniem Świętych Hostii, sprofanowanych w 1399 r. przez poznańskich Żydów. W procesjach organizowanych w tym sanktuarium od pierwszej połowy XV w. uczestniczyło nawet kilkadziesiąt tysięcy wiernych, a w okresie pełnego rozkwitu, przypadającego na pierwszą połowę XV w., ośrodek ten swoim zasięgiem odpowiadał sławnym europejskim miejscom pielgrzymkowym (Karkucińska, Pawlaczyk, Wiesiołowski 1992; Mróz, 2021b, Zaleski, 1988: 299). Według Jana Długosza, król Władysław Jagiełło przed każdą wyprawą wojenną pielgrzymował do Poznania, aby przed poznańską Hostią odmawiać modlitwy wotywnie i adoracyjne. Po zwycięskiej bitwie z krzyżakami pod Grunwaldem, Jagiełło wypełnił wcześniej złożony ślub i pielgrzymował do sanktuarium pieszo z Pobiedzisk. Podobnie uczynił w 1422 r. po wojnie krzyżackiej (Mróz, 2009). Każdego roku, w uroczystość Najświętszego Ciała i Krwi Pańskiej z sanktuarium wyrusza procesja eucharystyczna do Katedry Poznańskiej. Zwyczaj ten jest podtrzymywany (z przerwami) prawdopodobnie od 1320 r.

Godzi się wspomnieć również o klasztorze Zakonu Kanoników Regularnych Świętego Augustyna Kongregacji Laterańskiej Najświętszego Zbawiciela oraz kościele (obecnie bazylice) pw. Wniebowzięcia Najświętszej Maryi Panny i św. Michała Archanioła w Trzemesznie. Według podań w Trzemesznie spoczywało ciało św. Wojciecha po wykupieniu z rąk Prusów, zanim zostało przeniesione do Gniezna. Kult domniemanego grobu św. Wojciecha oraz relikwii jego ramienia potwierdzają już w XII wieku kroniki klasztorne. Przez wieki był to znany – także poza Wielkopolską – ośrodek pielgrzymkowy. Król Władysław Jagiełło wielokrotnie odwiedzał to sanktuarium, m.in. po zwycięstwie nad Krzyżakami pod Grunwaldem pielgrzymował pieszo z Trzemeszna do grobu św. Wojciecha w Gnieźnie. Grób męczennika umiejscawiano na skrzyżowaniu nawy głównej i transeptu świątyni. Postawiona w tym miejscu w XVII w. konfesja spłonęła w 1945 r. Obecnie przypomina o nim figura św. Wojciecha umieszczona w ołtarzu (Zaleski, 1988; Mróz, Roszak, 2020). Przez wieki utrzymywała się tradycja, w myśl której nowo wybrani Prymasi Polski zdążający do archikatedry św. Wojciecha w Gnieźnie zatrzymywali się na nocleg w Trzemesznie, a następnie rano po mszy św. w kościele pielgrzymowali w asyście duchowieństwa i wiernych do Gniezna. Zwyczaj ten kontynuowali pod odzyskaniem przez Polskę niepodległości arcybiskup August Hlond w 1926 r., a w 1948 r. arcybiskup Stefan Wyszyński. Przed ingresem do archikatedry gnieźnieńskiej do Trzemeszna przybył również kard. Józef Glemp, arcybiskup Józef Kowalczyk i obecny Prymas Polski, arcybiskup Wojciech Polak (Mróz, Roszak, 2020).

Warto podkreślić, że wspomniana już w prezentowanej pracy Wielkopolska Droga św. Jakuba została wytyczona na podstawie źródeł historycznych, z uwzględnieniem przede wszystkim przebiegu średniowiecznego traktu handlowego, który wiodł z Wielkopolski przez Łużyce do stolicy Czech. Według historyków szlak ten miał szczególne znaczenie, gdyż łącząc Poznań i Gniezno z Pragą, był dla państwa polskiego „drzwiami do Europy”. To tym traktem handlowym – z Pragi do Gniezna, wędrowała w 965 r. księżniczka czeska Dobrawa, żona Mieszka I (Mróz, 2015). Według tradycji tym traktem wędrował także biskup Wojciech z Czech do Polski w 995 r. Należy podkreślić, że szlak ten został wymieniony w przewodniku pt. „Ein neuwes nützliches Raißbüchlin der furnemesten Land vnnd Stett, durch mich, Jörg Gail, Burger zu Augspurg in truck verfertiget” (1563) augsburskiego nauczyciela i podróżnika Jörga Gaila (1520–1584) (Krüger, 1974; Mróz, 2018; Szabó, 2002).

Wielkopolska poszczycić się może także najstarszym sanktuarium maryjnym w Polsce, które znajduje się w Górcie Klasztornej. W 2019 r. obchodzono w nim 940-lecie objawień Matki Bożej. Należy jeszcze podkreślić, że z Narodowego Sanktuarium św. Józefa w Kaliszu wychodzi jedna z najstarszych pieszych pielgrzymek na Jasną Górę. Uczestnicy tej pielgrzymki pod hasłem „od Józefa do Maryi i od Maryi do Józefa” podtrzymują zwyczaj pielgrzymowania do sanktuarium jasnogórskiego od 1637 r., a do Kalisza wracają – pielgrzymują także pieszo.

4. Potencjał pielgrzymkowy woj. wielkopolskiego

Potencjał pielgrzymkowy „tworzą występujące na danym terenie: obiekty sakralne, zwłaszcza sanktuaria, które są miejscem szczególnego kultu religijnego, lokalne tradycje pielgrzymkowe, szlaki pątnicze oraz baza noclegowa” (Mróz Ł., 2019, 231). W określeniu potencjału pielgrzymkowego województwa wielkopolskiego należy uwzględnić elementy, które w literaturze przedmiotu (w odniesieniu do potencjału turystycznego) zostały podzielone na zasoby strukturalne oraz zasoby funkcjonalne (Kaczmarek, Stasiak, Włodarczyk, 2005).

Do zasobów strukturalnych potencjału pielgrzymkowego zaliczyć należy miejsca święte (*loca sacra*) – czyli elementy środowiska geograficznego, do których pielgrzymują wierni ze względu na szczególne działanie w nich Boga lub bóstwa (Jakowski, 1998, 6). Są to miejsca otoczone szczególną czcią i kultem oraz wyróżniające się funkcją pielgrzymkową: sanktuaria, ośrodki pielgrzymkowe, miejsca związane z założycielem danej religii, miejsca objawień, miejsca związane z życiem i działalnością świętych i błogosławionych – oraz miejsca ich doczesnego spoczynku, szlaki pielgrzymkowe i inne *loca sacra* (m.in. święte źródła, święte rzeki, święte góry, święte gaje) (Krzyszowski, 2002, 789; Mróz, 2020; Ostrowski, 2018;). Do zasobów strukturalnych potencjału pielgrzymkowego zalicza się również zagospodarowanie turystyczne i dostępność komunikacyjną – elementy te współdecydują o atrakcyjności turystycznej ośrodka – regionu. Zasoby funkcjonalne pełnią istotną rolę uzupełniającą w stosunku do zasobów strukturalnych, a zalicza się do nich uwarunkowania religijne, ekonomiczne, kulturowe, polityczne, socjologiczno-psychologiczne, społeczno-demograficzne, historyczne i geograficzne (Kaczmarek, Stasiak, Włodarczyk, 2005, 52–53; Mróz Ł., 2019, 231).

O dużym potencjale pielgrzymkowym woj. wielkopolskiego decyduje przede wszystkim dziedzictwo religijne i kulturowe regionu, a więc sieć sanktuariów i szlaków pielgrzymkowych, walory historyczne, kulturowe i architektoniczne zespołów sanktuarijnych, tradycje pątnicze, obrzędy i misteria religijne, historyczna i religijna ranga Poznania, Gniezna i Ostrowa Lednickiego, a także dobrze rozbudowana infrastruktura turystyczna i dobra dostępność komunikacyjna regionu.

Duże znaczenie turystyki religijnej na wielkopolskim rynku usług turystycznych zostało podkreślone w opracowaniu pt. „Diagnoza turystyki w województwie wielkopolskim” – załącznik do „Strategii rozwoju turystyki w województwie wielkopolskim do 2020 roku” przyjętej uchwałą Sejmiku Województwa Wielkopolskiego 17 grudnia 2012 roku. Pielgrzymki i miejsca kultu religijnego zostały ww. dokumencie uznane jako produkty priorytetowe w ocenie wartości marketingowej produktów turystycznych województwa (Bosiacki i inni 2014–2016, 207).

Województwo wielkopolskie jest drugim (po woj. dolnośląskim) regionem administracyjnym w Polsce pod względem liczby zabytków nieruchomości (7914 obiektów – stan na 1.09.2020 r.; pozyskano z: www.dane.gov.pl; www.mapy.zabytek.gov.pl/nid/). W strukturze zabytków nieruchomości według funkcji pierwotnej w województwie wielkopolskim, zabytki sakralne stanowią ponad 18% (Siniecka, Bogacka, 2018).

Na podkreślenie zasługuje także fakt, że 13 kościołów na terenie województwa wielkopolskiego zostało podniesionych do rangi bazyliki mniejszej – 6 w archidiecezji poznańskiej: Bazylika archikatedralna Świętych Apostołów Piotra i Pawła w Poznaniu, Bazylika Matki Boskiej Nieustającej Pomocy i św. Marii Magdaleny w Poznaniu zwana „Poznańską Farą”, Bazylika św. Józefa w Poznaniu, Bazylika Matki Bożej Świętogórskiej Róży Duchownej na Świętej Górze w Gostyniu-Głogówku, Bazylika św. Mikołaja w Lesznie oraz Bazylika kolegiacka Matki Bożej Pocieszenia i św. Stanisława Biskupa w Szamotułach; 2 w archidiecezji gnieźnieńskiej: Bazylika archikatedralna w Gnieźnie i Bazylika Wniebowzięcia NMP i św. Michała Archanioła w Trzemesznie; 2 w diecezji kaliskiej: Bazylika kolegiacka św. Józefa w Kaliszu oraz Bazylika św. Jana Chrzciciela w Krotoszynie; 1 w diecezji bydgoskiej: Bazylika NMP Niepokalanie Poczętej w Górze Klasztornej, 1 w diecezji koszalińsko-kołobrzeszkiej: Bazylika Matki Bożej Bolesnej w Skrzatuszu oraz 1 w diecezji wrocławskiej: Bazylika Matki Bożej Bolesnej Królowej Polski w Licheniu (pozyskano: www.gcatholic.org/churches/data/basPL.htm) (ryc. 6). Pielgrzymów i turystów przyciągają do woj. wielkopolskiego drewniane kościoły, a także wspomniane już miejsca związane ze św. Janem Pawłem II.

Przez teren województwa wielkopolskiego prowadzi sieć szlaków o zasięgu międzynarodowym. Do takich w pierwszym rzędzie zaliczyć należy szlaki uznane za Europejskie Szlaki Kulturowe, a więc szlak pielgrzymkowy do Santiago de Compostela (Drogę św. Jakuba), Szlak Cysterski oraz Szlak Dziedzictwa Przemysłowego (www.coe.int/en/web/cultural-routes/poland; www.erih.net). Międzynarodową rangę posiada także Szlak Bursztynowy i Europejski Szlak Romański. Jednym z wiodących produktów turystyki kulturowej w województwie wielkopolskim jest Szlak Piastowski, a jego walory historyczne i kulturowe są doceniane także przez turystów zagranicznych. Z każdym rokiem wzrasta również ranga Wielkiej Pętli Wielkopolskiej – jednego z najważniejszych szlaków wodnych w Polsce.

W bezpiecznym pielgrzymowaniu i wędrówkach do wielu sanktuariów w woj. wielkopolskim sprzyja rozwinięta sieć szlaków pieszych PTTK o łącznej długości 1181 km, wspomniana sieć *Camino de Santiago*, a także sieć szlaków rowerowych zarówno o zasięgu międzynarodowym (trasa R1 łącząca Calais we Francji z rosyjskim Sankt Petersburgiem, a także tzw. Szlak Bursztynowy z Gdańska do Puli nad Adriatykiem) oraz regionalnym i lokalnym (www.szlaki.pttk.pl/wielkop/wielkop.html).

Poznań jest centrum turystyki religijnej i eventowej, w którym organizowanych jest dziesiątki wydarzeń kulturalnych, w tym także religijnych i nabożeństw otwartych. Do największych z nich zaliczyć należy organizowany od 2011 r., tradycyjnie 6 stycznia – Poznański Orszak Trzech Króli, w którym uczestniczy nawet kilkanaście tysięcy Poznaniaków. Na początku Wielkiego Postu ulicami Poznania przechodzą uczestnicy nabożeństwa Drogi Krzyżowej, w Wigilię Uroczystości Wszystkich Świętych – Korowód Święty (od 2008 r.), a 8 grudnia procesja światła

ku czci Niepokalanego Poczęcia Najświętszej Maryi Panny (organizowana od 2007 r.) (Stranz, Piskorz, 2018). Na szczególne podkreślenie zasługują także Misterium Męki Pańskiej na poznańskiej Cytadeli. Jest to największe widowisko pasyjne na świecie, organizowane od 1998 r. w wigilię Niedzieli Palmowej. W inscenizacji scen Męki Chrystusa bierze udział blisko tysiącosobowy zespół składający się z 300 aktorów, 300 chórzystów, orkiestry symfonicznej oraz 300 harcerzy, którzy rozświetlają pochodniami Drogę Krzyżową (pozyskano: www.misericors.org). Spektakl ten podziwia kilka tysięcy osób. Warto także podkreślić, że Poznań i archidiecezja poznańska jako pierwsza w Polsce uruchomiła aplikację mobilną dla wiernych, dzięki której można uzyskać informacje o kościołach w archidiecezji poznańskiej, nabożeństwach i mszach św. W odniesieniu do Poznania należy podkreślić jeszcze jeden ważny aspekt, który ma wpływ na rozwój turystyki religijnej w regionie. Aglomeracja stolicy Wielkopolski licząca około 1 miliona mieszkańców jest potencjalną grupą uprawiającą *proximity tourism* – turystykę weekendową do położonych w odległości 100 km od centrum miasta ośrodków turystycznych (w tym pielgrzymkowych).

Potencjał turystyczny i pielgrzymkowy sieci ośrodków pielgrzymkowych i źszlaków pielgrzymkowych województwa wielkopolskiego podnoszą także walory krajobrazowe regionu – 31% powierzchni województwa to obszary o szczególnych walorach przyrodniczych, prawnie chronione (Bosiacki i inni, 2014–2016, 5). Na podkreślenie w tym zakresie zasługuje bowiem położenie kilku wielkopolskich sanktuariów na terenie obszarów objętych formami ochrony przyrody tj. parków narodowych i parków krajobrazowych: sanktuarium Matki Bożej Sześzewskiej w Sześzewie w otulinie Wielkopolskiego Parku Narodowego; sanktuarium Matki Bożej Pocieszenia w Dąbrówce Kościelnej i sanktuarium Matki Bożej Fatimskiej w Owińskach w Parku Krajobrazowym Puszcza Zielonka, sanktuarium Matki Bożej Wspomożycielki Wiernych w Rogalinku w Rogalińskim Parku Krajobrazowym oraz sanktuarium Matki Bożej „Ucieczki Grzeszników” w Wieleniu na terenie Przemęckiego Parku Krajobrazowego (Mróz, 2017).

Na wysoki potencjał pielgrzymkowy i turystyczny województwa wielkopolskiego duży wpływ ma również dobrze rozwinięta baza noclegowa (42 916 miejsc noclegowych w 676 obiektach noclegowych; *Turystyka w 2019*, 43), a także dobra dostępność komunikacyjna. Przez województwo wielkopolskie prowadzą ciągi komunikacji drogowej i kolejowej łączące Europę Zachodnią z Europą Wschodnią – autostrada A2 (fragment międzynarodowej drogi E30) oraz linia kolejowa nr 3 (fragment międzynarodowej linii nr E20 do Warszawy), sieć dróg ekspresowych S5, S8, S10, S11 oraz krajowych (nr 5, 12, 15, 15, 83), zaś węzłami kolejowymi są Leszno, Ostrów Wielkopolski, Piła i Poznań. W Poznaniu funkcjonuje międzynarodowy port lotniczy Poznań-Ławica.

Niestety słabo należy ocenić infrastrukturę pielgrzymkową wielkopolskich sanktuariów. Jedynym ośrodkiem o wyspecjalizowanej funkcji pielgrzymkowej – tj. z bardzo dobrze rozwiniętą bazą noclegową, gastronomiczną, informacyjną, komunikacyjną i towarzyszącą jest sanktuarium maryjne w Licheniu. Należy jednak zaznaczyć, że dom pielgrzyma lub domy rekolekcyjne funkcjonują przy kilku sanktuariach – m.in. w Biechowie, Górcie Klasztornej, Kaliszu, Pniewach, Skrzatuszu i na Świętej Górze w Gostyniu. Brak dobrze rozwiniętej bazy turystycznej – pielgrzymkowej (głównie noclegowej i gastronomicznej) w wielkopolskich sanktuariach ma

wpływ na długość pobytu pielgrzymów i turystów w danym ośrodku. Dlatego odwiedzający wielkopolskie sanktuaria spędzają w wybranym ośrodku zaledwie 1–3 godziny.

5. Dyskusja

Przedstawione powyżej rozważania uprawniają do stwierdzenia, że województwo wielkopolskie na mapie pielgrzymkowej Polski odznacza się najdłużej trwającymi (chrześcijańskimi) tradycjami pątniczymi i wysokim potencjałem pielgrzymkowym, o którym decyduje sieć sanktuariów i szlaków pielgrzymkowych, dziedzictwo kulturowe regionu oraz stosunkowo dobrze rozwinięte zagospodarowanie turystyczne.

Autorzy wspomnianej w opracowaniu „Diagnozy turystyki w województwie wielkopolskim” wskazali na bardzo dobre możliwości rozwoju turystyki religijnej w Poznaniu, Gnieźnie i Kaliszu oraz w powiatach gnieźnieńskim, konińskim i pilskim (Bosiacki i inni 2014–2016, 145). Ogromnym zaskoczeniem jest jednak mapa ww. autorów obrazująca ocenę zasobów turystycznych województwa wielkopolskiego dla turystyki pielgrzymkowej i religijnej według powiatów, na której aż 19 powiatów zakwalifikowano do grupy „brak warunków niezbędnych do rozwoju”, a 3 powiaty (kolski, grodziski, obornicki) odznaczają się „słabymi warunkami do rozwoju na szerszą skalę, zasoby rangi lokalnej” (Bosiacki S. i inni, 2014–2016, 149). Nie można się bowiem zgodzić z Autorami, że w powiatach: jarocińskim, kępińskim, krotoszyńskim, leszczyńskim, nowotomyski, ostrowskim, ostrzeszowskim, pleszewskim, rawickim, słupeckim, śremskim, średzkim, tureckim i wrzesińskim – brak jest warunków niezbędnych do rozwoju turystyki religijnej. Wystarczy bowiem choćby wymienić, że w każdym z tych powiatów funkcjonuje co najmniej jedno sanktuarium – w powiecie jarocińskim (Golina, Kretków), kępińskim (Grębanin, Mikorzyn, Pólko koło Bralina), krotoszyński (Lutogńiew, Kobylin, Smolice), leszczyńskim (Osieczna, Świerczyna), nowotomyski (Zbąszyń), ostrowskim (Janków Zalesny, Ostrów Wielkopolski, Szczury), ostrzeszowskim (Grabów nad Prosną, Kotłów, Mikstat), pleszewskim (Chocz, Czermin, Grodzisko, Kuczków, Lutynia, Żegocin), rawickim (Zakrzewo), słupeckim (Słupca), śremskim (Włościewki), średzkim (Kolniczki), tureckim (Galew) i wrzesińskim (Biechowo). Przez powiaty leszczyński, międzychodzki, słupecki, średzki, śremski, wrzesiński przebiega z kolei szlak pielgrzymkowy do Santiago de Compostela, a w powiecie złotowskim szlak im. Jana Pawła II na Rurzyca (prawy dopływ Gwdy).

Analiza zapisów „Strategii rozwoju województwa wielkopolskiego do 2030 roku” w odniesieniu do potencjału pielgrzymkowego regionu jest także niezrozumiała. W dokumencie tym brak jest bowiem zwrócenia uwagi na dziedzictwo religijne regionu, tradycje pielgrzymkowe i sieć sanktuariów i szlaków pielgrzymkowych. Podkreślono wprawdzie, że „walory regionu pozwalają na rozwój na jego terenie turystyki kulturowej”, ale „w oparciu o dziedzictwo kulturowe kolei wąskotorowej, turystyki przyrodniczej, wiejskiej, aktywnej i biznesowej” (Strategii rozwoju województwa..., 2020: 69).

Wnioski

Przeprowadzone rozważania pozwalają na stwierdzenie, że województwo wielkopolskie zajmuje po woj. małopolskim wiodącą pozycję pod względem potencjału pielgrzymkowego w Polsce.

Tradycje – dziedzictwo kulturowe i religijne Wielkopolski, pobożność ludowa mieszkańców, a także postawa duszpasterska kustoszy (rektorów) sanktuariów na tych ziemiach, w największej mierze decydują o rozwoju wielkopolskiej sieci pielgrzymkowej, a tym samym decydują o potencjale pielgrzymkowym województwa wielkopolskiego (ryc. 7). Do ważnych czynników mających wpływ na rozwój turystyki religijnej i pielgrzymowania na analizowanym terenie należy zaliczyć także:

- program duszpasterski realizowany w sanktuariach,
- walory historyczne, kulturowe i architektoniczne kościoła lub całego zespołu budowli sakralnych wybranych sanktuariów,
- korzystne położenie geograficzne i relatywnie dobra dostępność komunikacyjna województwa wielkopolskiego (por. Bosiacki i inni, 2016: 9),
- położenie sanktuariów przy znanych szlakach turystycznych i kulturowych (m.in. Szlaku Piastowskim, Szlaku Romańskim, Drodze św. Jakuba),
- projekty i inwestycje w sanktuariach współfinansowane z funduszy unijnych, których celem jest renowacja zespołów sanktuaryjnych oraz powstanie lub poprawa infrastruktury turystycznej w obrębie sanktuariów,
- renesans kultu świętych i błogosławionych cieszących się w średniowieczu i w okresie odnowy potrydenckiej wielką czcią wśród wiernych – m.in. kultu św. Idziego (sanktuarium w Mikorzynie), św. Józefa (sanktuarium w Poznaniu), św. Rocha (sanktuarium w Mikstacie) i bł. Bogumiła (sanktuarium w Dobrowie),
- kanonizacje i beatyfikacje licznej grupy Polek i Polaków – m.in. św. Urszuli Ledóchowskiej (sanktuarium w Pniewach), św. Siostry Faustyny Kowalskiej (sanktuarium w Kiekrzu), bł. Sancji Szymkowiak (sanktuarium w Poznaniu) i bł. Edmunda Bojanowskiego (sanktuarium w Luboniu),
- renesans nabożeństwa maryjnego i kultu łaskami słynących wizerunków Matki Bożej (np. sanktuarium Matki Bożej Bukowskiej Literackiej w Buku, sanktuarium Matki Bożej z Dzieciątkiem w Dębem, Sanktuarium Matki Bożej Uzdrowienia Chorych w Smolicach, Sanktuarium Maryjne Ziemi Bralińsko-Kępińskiej w Pólko k. Bralina oraz sanktuarium Matki Bożej Złotkowskiej w Złotkowie),
- rozwój kultu Bożego Miłosierdzia (sanktuaria Miłosierdzia Bożego w Kaliszu, Ostrowie Wielkopolskim, Poznaniu),
- obchody Nadzwyczajnego Roku Miłosierdzia (8 grudnia 2015 r. – 20 listopada 2016 r.) – w województwie wielkopolskim 84 świątynie Kościoła katolickiego zostały przez miejscowych ordynariuszy ogłoszonymi Kościołami Jubileuszowymi Roku Miłosierdzia, a w nich otwarto Bramy Miłosierdzia (pod względem prym w Polsce wiodła archidiecezja poznańska, w której otwarto 50 Bram Miłosierdzia) (Mróz, 2016a),
- rozwój „popularnych” nabożeństw – np. do Matki Bożej z Guadalupe (sanktuarium Świętości Życia w Poznaniu),
- obchody 1050 lat pierwszego biskupstwa w Polsce,
- Nadzwyczajny Rok Świętego Józefa Kaliskiego obchodzony w sanktuarium św. Józefa w Kaliszu od 3 grudnia 2017 r. do 6 stycznia 2019 r.,

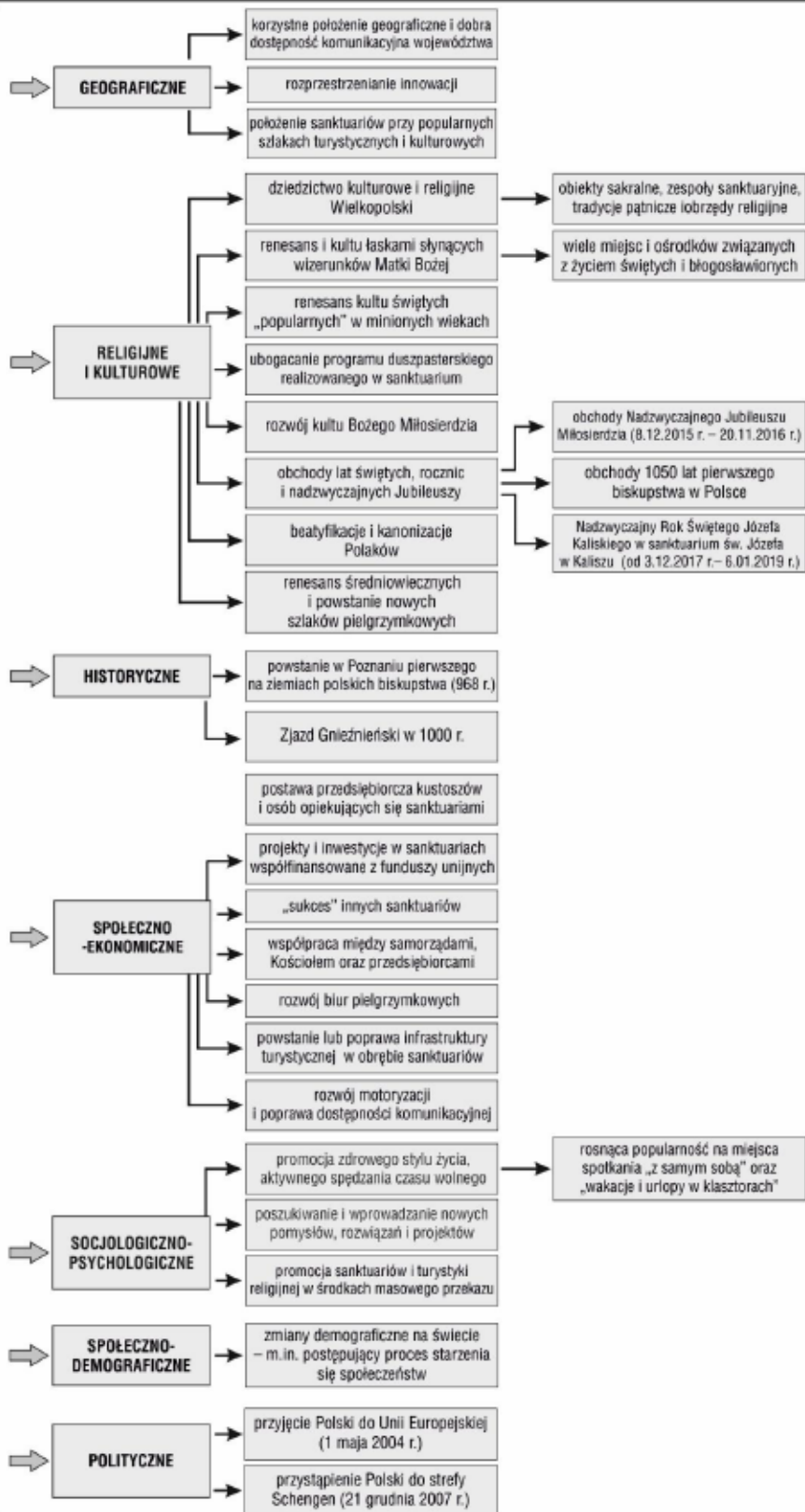
- promocja sanktuariów w środkach masowego przekazu,
- rozprzestrzenianie innowacji m.in. rozwój nowych form pielgrzymowania (pielgrzymki rowerowe, kajakowe, biegowe, konne, nordic walking i na rolkach), nowych innowacyjnych elementów zagospodarowania turystycznego w obrębie sanktuariów, nowych form promocji ośrodków pielgrzymkowych oraz innowacyjnych rozwiązań w obsłudze ruchu turystycznego i pielgrzymkowego,
- rosnąca popularność wędrówek średniowiecznymi szlakami pielgrzymkowymi (Droga św. Jakuba),
- dobra współpraca kustoszów i osób opiekujących się sanktuariami z władzami samorządowymi na szczeblu gminnym, powiatowym i wojewódzkim,
- działania i wsparcie samorządów terytorialnych na rzecz rozwoju turystyki religijnej,
- dobrze rozwinięta baza turystyczna w województwie wielkopolskim,
- rosnąca popularność na miejsca spotkania „z samym sobą”, a także urlopów i wakacji w klasztorach,
- promocja zdrowego stylu życia i aktywnego spędzania czasu wolnego,
- rozwój motoryzacji i poprawa dostępności komunikacyjnej sanktuariów,
- rozwój turystyki lokalnej – turystyki „bliskości” (ang. „proximity” tourism) – tj. podróży w miejsca bliskie miejscom zamieszkania turystów (ryc. 8) (Mróz F, Mróz Ł., 2018; Mróz, 2019; Mróz, 2020).

Do zadań, które mogą mieć wpływ na dalszy rozwój turystyki religijnej i pielgrzymowania w województwie, należą bez wątpienia te, zapisane w „Strategii rozwoju turystyki w województwie wielkopolskim do 2020 roku” tj.: „wsparcie terenów o wyjątkowych walorach środowiska kulturowego”, „doskonalenie kadr gospodarki”, „promocja przedsiębiorczości i zatrudnialności mieszkańców”, „promocja zdrowego stylu życia”, „ochrona i utrwalania dziedzictwa kulturowego” oraz „budowa wizerunku województwa i jego promocja” (Bosiacki i inni, 2016, 5–6). Konieczna jest także współpraca władz kościelnych, władz samorządowych województwa wielkopolskiego, duszpasterzy i prywatnych przedsiębiorców w promocji turystyki religijnej, rozbudowie infrastruktury pielgrzymkowej oraz poprawie jakości oferty i obsługi turysty religijnego. Kluczem do sukcesu, jakim jest rozwój danego sanktuarium jest postawa duszpasterska i przedsiębiorcza oraz aktywność i gorliwość kustosza (rektora) sanktuarium – jego umiejętność i rzetelność współpracy ze środowiskiem wewnętrznym i otoczeniem. Dbałość o posługę słowa Bożego i sprawowanie sakramentów w sanktuarium, dbałość o tradycje pątnicze, stale ubogacany program duszpasterski i oferta kulturalna w sanktuarium, profesjonalna kadra do obsługi ruchu pielgrzymkowego i turystycznego, „pozyskanie” grupy przyjaciół wspierających rozwój ośrodka oraz zapewnienie odpowiednich warunków bytowych i sanitarnych pielgrzymom i turystom to fundamenty rozwoju każdego sanktuarium.

Zakończenie

Światowa pandemia COVID-19 wywołana przez koronawirusa SARS-CoV-2, na którą zachorowało już ponad 76 mln osób w 191 krajach i terytoriach świata (stan w dniu 20 grudnia 2020 r.; pozyskano z: <https://gisanddata.maps.arcgis.com/apps/>

CZYNNIKI MAJĄCE WPŁYW NA ROZWÓJ SIECI PIELGRZYMKOWEJ ORAZ PIELGRZYMOWANIE I TURYSTYKI RELIGIJNEJ W WOJ. WIELKOPOLSKIM



opdashboard/index.html?fbclid=IwAR0oKIKJlc-zeNZGFBVEN0-0-58daoCDaKicXwC10cjFWgCZqTPgavseTf#/bda7594740fd40299423467b48e9ecf6), głęboko dotknęła gospodarke, kulturę, edukację, zdrowie, sport i turystykę na całym świecie. Co najmniej do momentu ustania pandemii COVID-19 należy spodziewać się znaczących zmian zachodzących w pielgrzymowaniu i turystyce religijnej. Światowa Organizacja Turystyki (UNWTO) podkreśla, że rozwój turystyki – w tym także turystyki religijnej na świecie w okresie post COVID-19 wymagał będzie podwyższenia poziomu kapitału ludzkiego. Jeszcze większy nacisk należy zatem położyć na profesjonalną kadre obsługi ruchu pielgrzymkowego i turystycznego, kadre wysoko zmotywowaną i z odpowiednim nastawieniem, podnosząca kwalifikacje oraz o postawach przedsiębiorczych. W odniesieniu do przestrzeni pielgrzymowania w województwie wielkopolskim szansą na ponowne ożywienie podróży o motywach religijnych lub religijno-poznawczych wydaje się być także obchodzony w 2021 r. Święty Rok Compostelański 2021 (*Año Santo Jubilar Compostelano*), Rok Święty 2025, a także rosnąca popularność na turystykę „bliskości”, podróży do miejsc spotkania „z samym sobą” oraz „urlopów i wakacji w klasztorach”.

Literatura

- Bąk, J., Buerger, N. (oprac.). (2009). *Pierwszy Synod Diecezji Kaliskiej (2007–2009). Prawo diecezjalne Kościoła Kaliskiego*. Kalisz: Kuria Diecezjalna w Kaliszu.
- Bilska-Wodecka, E., Mróz, F. (2005). Sanktuaria Pańskie. Zarys problematyki. *Peregrinus Cracoviensis*, 16, 115–128.
- Bosiacki, S., Gołembski, G., Kasprzak, K., Młynarczyk, Z. (red.). (2016). *Strategia rozwoju turystyki w województwie wielkopolskim do 2020 roku*. Poznań: Zarząd Województwa Wielkopolskiego.
- Bosiacki, S., Gołembski, G., Kasprzak, K., Młynarczyk, Z. (red.). (2014-2016). *Diagnoza turystyki w województwie wielkopolskim*. Poznań: Zarząd Województwa Wielkopolskiego.
- Brzezińska, R., Miarecki, T. (2000). *2000 – Rok Święty w Wielkopolsce*. Poznań: Księgarnia Św. Wojciecha.
- Cerkaski, T. (2012). Wyniki analizy potencjału turystyczno-kulturowego Wielkopolskiej Drogi Świętego Jakuba. *Turystyka kulturowa. Czasopismo naukowe*, 6, 58–78.
- Czyżewski, B. (2005). *III Powojenny Synod Archidiecezji Gnieźnieńskiej z okazji Millenium jej powstania*. Gniezno: Wydawnictwo Gaudentinum.
- Datko, A. (2016). Chrześcijańskie miejsca pielgrzymkowe. W: P. Ciecieląg, B. Łazowska, P. Łysoń, W. Sadłoń (red.), *1050 lat chrześcijaństw w Polsce*. Warszawa: Główny Urząd Statystyczny, 159–187.
- Dobosz, J. (2002). *Monarchia i możni wobec Kościoła w Polsce do początku XIII wieku*. Poznań: Wydawnictwo Poznańskie.
- Drajewski, S. (1999). *Na pielgrzymkowym szlaku. Miejsca kultu religijnego w Wielkopolsce*. Poznań: Wydawnictwo WBP.
- Drajewski, S. (2011). *Miejsca pielgrzymkowe w Wielkopolsce*. Poznań: Wielkopolska Organizacja Turystyczna.
- Dyrektorium o pobożności ludowej i liturgii. Zasady i wskazania*. (2003). Poznań: Wydawnictwo Pallottinum.

- Grażyna od Wszechpośrednictwa, Gizela od Niepokalanego Serca Maryi, Szymczak, R. (oprac.). (1999). *Z dawna Polski Tyś Królową. Przewodnik po sanktuariach maryjnych. Koronowane wizerunki Matki Bożej 1717–1999*. Wyd. 5 (popr. i uzup.). Szymanów: Siostry Niepokalanki.
- Jackowski, A. (1998). *Pielgrzymowanie*. Wrocław: Wydawnictwo Dolnośląskie.
- Jackowski, A., Sołjan, I. (red.). (2000). *Leksykon. Szlaki pielgrzymkowe Europy*. Kraków: Wydawnictwo Znak.
- Jackowski, A., Sołjan, I. (red.). (2005). *Leksykon pielgrzymek Jana Pawła II*. Kraków: Wydawnictwo WAM.
- Jędraszewski, M. (2008). *Tu zaczęły się dzieje...* Poznań: Kuria Metropolitalna.
- Kaczmarek, J., Stasiak, A., Włodarczyk, B. (2005). *Produkt turystyczny. Pomysł, organizacja, zarządzanie*. Warszawa: Polskie Wydawnictwo Ekonomiczne.
- Karkucińska, W., Pawlaczyk, A., Wiesiołowski, J. (oprac.) (1992). *Księga cudów poznańskiego kościoła Bożego Ciała (1493–1604)*. *Kronika Miasta Poznania*. 3–4, 59–127.
- Korytkowski, J. (1888). *Brevis descriptio historio-geographica Ecclesiarum Archidioecesis Gnesnensis et Posnaniensis*. Gnesnae.
- Krüger, H. (1973). Das älteste deutsche Routenhandbuch. Jörg Gails „Raißbüchlin“. Mit 6 Routenkarten und 272 Originalseiten im Faksimile. Graz.
- Labuda, G. (1998). Zakres uprawnień władczych nad Kościołem polskim nadanych przez cesarza Ottona III księciu Bolesławowi Chrobremu w Gnieźnie w roku 1000. *Roczniki Historyczne*, 64, 7–12.
- Marciniak, K. (2010). *Oblicza wielkopolskiego pielgrzymowania. Studium etnograficzne na przykładzie sanktuariów maryjnych*. Poznań: Wydawnictwo Naukowe UAM.
- Michałowski, R. (2000). Początki arcybiskupstwa gnieźnieńskiego. W: J. Strzelczyk, J. Górny (red.), *1000 lat Archidiecezji Gnieźnieńskiej*. Gniezno: Prymasowskie Wydawnictwo Gaudentinum, 27–48.
- Mróz, F. (2000). Szlakiem św. s. Faustyny Kowalskiej. *Peregrinus Cracoviensis*, 9, 23–39.
- Mróz, F. (2009). Geneza i funkcjonowanie sanktuariów Pańskich w Polsce w dobie średniowiecza. *Pietas et Studium. Rocznik Wyższego Seminarium Duchownego Prowincji Matki Bożej Anielskiej Zakonu Braci Mniejszych w Krakowie*, 2, 383–406.
- Mróz, F. (2014). Szlaki pielgrzymkowe w krajobrazie sakralnym Polski. W: M. Ostrowski, J. Partyka (red.), *Krajobraz sakralny*. Kraków–Lwów: Uniwersytet Papieski Jana Pawła II w Krakowie, 133–148.
- Mróz, F. (2016a). Bramy Miłosierdzia Nadzwyczajnego Jubileuszu Miłosierdzia w sieci ośrodków pielgrzymkowych Polski. *Peregrinus Cracoviensis*, 27(4), 59–180.
- Mróz F. (2016b). Sanktuaria Kościoła Rzymskokatolickiego w przestrzeni sakralnej Polski. W: J. Latosińska, J. Mokras-Grabowska (red.), *Kultura i turystyka. Sacrum i profanum*. Łódź: Regionalna Organizacja Turystyczna Województwa Łódzkiego, 183–205.
- Mróz, F. (2017). Religious Tourism in Areas of Environmental Value in Poland. *Ekonomia i Środowisko*, 2(61), 215–230.
- Mróz, F. (2018). Polscy rycerze i pielgrzymi w drodze do Composteli – przestrzeń, sacrum, czas. W: Ł. Stefaniak (red.), *Rycerze i pielgrzymi w tradycji europejskiej*. Warszawa: Konfraternia Świętego Apostoła Jakuba Starszego, 55–78.
- Mróz, F. (2019). Changes in religious tourism in Poland at the beginning of the 21st century. *Turyzm*, 29(2), 95–103. DOI: <https://doi.org/10.18778/0867-5856.29.2.09>

- Mróz, F. (2020). Województwo małopolskie w przestrzeni pielgrzymkowej świata. *Annales Universitatis Paedagogicae Cracoviensis Studia Geographica*, 15, 72–91. DOI 10.24917/20845456.15.5
- Mróz, F. (2021a). Poles Travelling to Compostela in Time and Space. *Journal of Cultural Geography*, 38(2), 206–234. DOI: 10.1080/08873631.2020.1864086
- Mróz, F. (2021b). *Geneza i typologia sanktuariów Pańskich w Polsce*. Kraków: Wydawnictwo Naukowe Uniwersytetu Pedagogicznego w Krakowie.
- Mróz, F., Mróz, Ł. (2012). Koronacje papieskie (na mocy dekretu Stolicy Apostolskiej) wizerunków Najświętszej Maryi Panny w Polsce w latach 1990–2011. *Peregrinus Cracoviensis*, 23, 31–50.
- Mróz F., Mróz Ł. (2014). Droga św. Jakuba w Polsce – powrót do średniowiecznej tradycji pielgrzymowania. W: M. Ostrowski i J. Partyka (red.), *Krajobraz sakralny*. Kraków–Lwów: Uniwersytet Papieski Jana Pawła II w Krakowie, 149–164.
- Mróz, F., Mróz, Ł., Krogmann, A. (2019). Factors conditioning the creation and development of a network of Camino de Santiago routes in Visegrad Group countries. *International Journal of Religious Tourism and Pilgrimage*, 5, 56–71.
- Mróz F., Roszak, P. (2020). *Camino. Biegun, który nas prowadzi i przyciąga... Przewodnik po kujawsko-pomorskim odcinku Camino Polaco*. Toruń: Wydawnictwo Naukowe Uniwersytetu Mikołaja Kopernika.
- Mróz, Ł. (2019). *Droga św. Jakuba w Polsce*. Rzeszów: Wydawnictwo Edytorial.
- Ormicki, W. (1931). Samodzielne badania geograficzne na prowincji (zarys metodologiczny i bibliograficzny). (Osobne odbicie z „Rocznika Wołyńskiego”, t. II). Równe: Nakładem Wołyńskiego Zarządu Okręgowego Związku Polskiego Nauczycielstwa Szkół Powszechnych.
- Ostrowski, M. (2008). Definicja pielgrzymki i sanktuarium. W: <http://pastoralna.upjp2.edu.pl/wp-content/uploads/2018/02/301-definicja-pielgrzymki-i-sanktuarium.pdf>
- Rozsak, P. (2017). Pilgrimage as sacramentum peregrinationis? Discovering the Ecclesiological Background of the Camino de Santiago. W: E. Alarcon, P. Roszak (red.), *The Way of St. James: Renewing Insights*. Pamplona: Eunsa, 137–157.
- Rozsak, P. (2020). Mute Sacrum. Faiths and its Relation to Heritage on the Camino de Santiago. *Religions*, 11, 1–14.
- Siniecka, A., Bogacka, E. (2018). Dziedzictwo kulturowe województwa wielkopolskiego w świetle danych Narodowego Instytutu Dziedzictwa. Przykład zabytków nieruchomości. *Rozwój Regionalny i Polityka Regionalna*, 44, 53–66.
- Solon, J., Borzyszkowski, J., Bińdasik, M., Richling, A., Badora, K., Balon, J., Brzezińska-Wójcik, T., Chabudziński, Ł., Dobrowolski, R., Grzegorzczak, I., Jodłowski, M., Kistowski, M., Kot, R., Krąż, P., Lechnio, J., Macias, A., Majchrowska, A., Malinowska, E., Migoń, P., Myga-Piątek, U., Nita, J., Papińska, E., Rodzik, R., Strzyż, M., Terpiłowski, S., Ziaja, W. (2018). Physico-geographical mesoregions of Poland: Verification and adjustment of boundaries on the basis of contemporary spatial data. *Geographia Polonica*, 91, 143–170.
- Sołjan, I., Bilska-Wodecka, E., Jackowski, A. (2016). Funkcje sanktuarium w Kościele rzymskokatolickim. W: F.W. Wawro, A. Łuczyński, L. Pietruszka (red.), *Osoba – Środowisko – Transcendencja. Księga jubileuszowa dedykowana Prof. Romanowi Jusiakowi OFM*. Lublin: Wydawnictwo KUL, 231–245.
- Stranz, J., Piskorz, G. (2018). *Archidiecezja poznańska. Dawniej i dzisiaj*. Poznań: Wydawnictwo Święty Wojciech.
- Strategia rozwoju województwa wielkopolskiego do 2030 roku*. (2020). Poznań: Samorząd Województwa Wielkopolskiego.

- Strzelczyk, J. (2000). *Wstęp: Macierz Kościoła polskiego. Millennium archidiecezji i metropolii gnieźnieńskiej*. W: J. Strzelczyk, J. Górny (red.), *1000 lat Archidiecezji Gnieźnieńskiej*. Gniezno: Prymasowskie Wydawnictwo Gaudentinum, 11–26.
- Synod Archidiecezji Poznańskiej 2004–2008 zwołany i przeprowadzony przez Arcybiskupa Stanisława Gądeckiego*, t. II. *Statuty*. (2008). Poznań: Wydawnictwo Świętego Wojciecha.
- Szabó, T. (2020). *Sieć dróg pomiędzy Europą Środkową i Wschodnią*. W: R. Knapieński (red.), *Kult św. Jakuba Większego Apostoła w Europie Środkowo-Wschodniej*. Lublin: Towarzystwo Naukowe KUL, 175–186.
- Szeszko, R., Góralczyk, P. (2015). *Lubuska Droga św. Jakuba. Murowana Goślina – Stubice. Przewodnik Pielgrzyma*, Wrocław: Stowarzyszenie „Przyjaciele Dróg św. Jakuba w Polsce”.
- Turystyka w 2019*. (2020). Warszawa–Rzeszów: Główny Urząd Statystyczny.
- Wilczyński, L. (2019). *Dzieje archidiecezji poznańskiej w XX wieku i na początku XXI wieku*. Poznań: Wydawnictwo Naukowe Uniwersytetu Adama Mickiewicza w Poznaniu.
- Zaleski, W. (oprac. M. i J. Łempiccy). (1988). *Sanktuaria Polskie. Katalog encyklopedyczny miejsc szczególnej czci Osób Trójcy Przenajświętszej, Matki Bożej i Świętych Pańskich*. Warszawa: Wydawnictwo Salezjańskie.

Netografia

- www.coe.int/en/web/cultural-routes/poland [dostęp: 10.08.2020 r.]
- https://dane.gov.pl/dataset/1130/resource/25176/table?page=1&per_page=20&q=&sort=-col6 [dostęp: 1.09.2020 r.]
- <https://gisanddata.maps.arcgis.com/apps/opsdashboard/index.html?fbclid=IwAR0oKIKJlc-zeNZGFBVEN0-0-58daoCDaKicXwC10cjFWgCZqTPgavseTff#/bda7594740fd-40299423467b48e9ecf6> [dostęp: 20.12.2020 r.]
- www.gorkaklasztorna.com/sanktuarium [dostęp: 14.08.2020 r.]
- www.gcatholic.org/churches/data/basPL.htm [dostęp: 30.08.2020 r.]
- www.lichen.pl/pl/24/n_930/podsumowanie_2013_roku_w_sanktuarium [dostęp: 3.08.2020 r.]
- www.lichen.pl/pl/487/n_1214/podsumowanie_roku_2014_w_lichenskim_sanktuarium [dostęp: 3.08.2020 r.]
- www.lichen.pl/pl/564/n_1632/podsumowanie_2016_roku_w_lichenskim_sanktuarium [dostęp: 3.08.2020 r.]
- www.lichen.pl/pl/584/n_1834/podsumowanie_2017_roku_w_lichenskim_sanktuarium [dostęp: 3.08.2020 r.]
- www.jezuicikalisz.pl [dostęp: 10.08.2020 r.]
- www.mapy.zabytek.gov.pl/nid/ [dostęp: 1.09.2020 r.]
- www.misericors.org [dostęp: 25.08.2020 r.]
- www.nauczaniejp2.pl/dokumenty/wyswietl/id/544 [dostęp: 16.07.2020 r.]
- powiat.konin.pl/pl/225/339/szlak_pieciu_braci_meczennikov [dostęp: 25.08.2020 r.]
- www.niematerialne.nid.pl/Dziedzictwo_niematerialne/Krajowa_inwentaryzacja/Krajowa_lista_NDK/ [dostęp: 15.09.2020 r.]
- www.prezydent.pl/aktualnosci/pomniki-historii/obiekty-wpisane-na-liste-pomnikow-historii [dostęp: 25.08.2020 r.]
- www.prymaspolski.pl/historia-prymasostwa/ [dostęp: 16.08.2020 r.]
- www.swietyjozef.kalisz.pl/Aktualnosci/1113.html [dostęp: 3.08.2020 r.]

www.swietyjosef.kalisz.pl/Sanktuarium/2.html [dostęp: 3.08.2020 r.]

www.erih.net [dostęp: 25.08.2020 r.]

Nota biograficzna o autorze: Urodzony w 1975 r. w Przeworsku, geograf społeczno-ekonomiczny, pracownik naukowo-dydaktyczny (adiunkt) w Zakładzie Turystyki i Badań Regionalnych Instytutu Geografii Uniwersytetu Pedagogicznego w Krakowie. Wykładowca w Uniwersytecie Papieskim Jana Pawła II w Krakowie. Tytuł doktora nauk o Ziemi w zakresie geografii, otrzymał w 2006 r. na podstawie rozprawy doktorskiej nt. *Geneza i typologia sanktuariów Pańskich w Polsce*, przygotowanej pod kierunkiem Prof. dr hab. Antoniego Jackowskiego w Instytucie Geografii i Gospodarki Przestrzennej UJ. W 1999 r. ukończył w Częstochowie Studium Podyplomowe „Pielgrzymki. Turystyka religijna”. Konsultor w Radzie ds. Migracji, Turystyki i Pielgrzymek Konferencji Episkopatu Polski. Członek Archicofradia Universal del Apóstol Santiago. Instruktor Krajoznawstwa Polski. Prezes (w latach 2012–2014), a obecnie prezes Bractwa św. Jakuba w Więclawicach Starych. Członek Zespołu konsultacyjnego ds. przygotowania Planu działań na rzecz rozwoju turystyki religijnej w Krakowie do roku 2020 powołanego przez Prezydenta Miasta Krakowa. Obecnie jego zainteresowania badawcze koncentrują się m.in. wokół zagadnień związanych z pielgrzymowaniem, turystyką religijną i turystyką kulturową w Polsce, genezą i funkcjonowaniem ośrodków pielgrzymkowych w Europie, a także europejskimi szlakami kulturowymi z szczególnym uwzględnieniem *Camino de Santiago* – Drogi św. Jakuba. Jest autorem ponad 120 publikacji naukowych i ponad 50 publikacji popularno-naukowych z tego zakresu, a także redaktorem 15 prac zbiorowych. Od 2008 roku jest współorganizatorem corocznych międzynarodowych konferencji naukowych poświęconych problematyce historii i funkcjonowania Drogi św. Jakuba w Europie. Jest szczęśliwym mężem i ojcem trójki wspaniałych dzieci: Piotra (20 lat), Michała (18 lat) i Anny (13 lat). Interesuje się krajoznawstwem, fotografią i sportem.

Biographical note of author: Socio-economic geographer born in 1975 in Przeworsk, an academic (Assistant Professor) at the Department of Tourism and Regional Research of the Institute of Geography at the Pedagogical University of Cracow. Lecturer at the Pontifical University of John Paul II in Cracow. In 2006 he received the title of Doctor of Earth Sciences (PhD) in geography based on a doctoral dissertation entitled *Origins and Typology of Sanctuaries in Poland*, written under the supervision of Professor Antoni Jackowski, PhD, of the Institute of Geography and Spatial Management at the Jagiellonian University. In 1999 he completed post-graduate studies in Częstochowa in the field of “Pilgrimages. Religious Tourism.” Consultant in the Migration, Tourism and Pilgrimage Council of the Polish Episcopal Conference. Member of Archicofradia Universal del Apóstol Santiago. Instructor of Polish cultural and regional studies. Chairman (during the period of 2012–2014) and currently Chairman of the Brotherhood of St. James in Więclawice Stare. Member of the Consultation Team for the preparation of the Action Plan for the development of religious tourism in Cracow until 2020, nominated by the Mayor of Cracow. His present research interests are concentrated on, for example, issues related to pilgrimages, religious and cultural tourism in Poland, origins and functioning of pilgrimage centres in Europe, and European cultural routes, especially *Camino de Santiago* – the Way of St. James. He is the author of more than 120 scientific publications and more than 50 popular science publications from this field as well as an editor of 15 collaborative publications. Since 2008, he has been the co-organiser of annual international scientific conferences devoted to the history and functioning of the Way of St. James in Europe. He is also a happy husband and father of three wonderful kids: Piotr (20), Michał (18) and Anna (13). He is interested in cultural and regional studies, photography and sports.

ORCID: 0000-0001-6380-387X

e-mail: franciszek.mroz@up.krakow.pl