

*Наталья Токарева***Психологический контент переживания одиночества подростками в социокультурном пространстве постмодернизма****Введение**

Глобальная информатизация современного общества обуславливает специфический контекст личностного становления взрослеющего человека.

Абсолютная доступность колоссальных объемов многоуровневой информации, эклектичность культуры XXI века, проблематичность критического оценивания и ориентирования в информационных потоках, отчуждение детей и взрослых – определяют значительные экзистенциальные сдвиги психического развития поколения «next». Многовекторность применения Internet-технологий стала неотъемлемой составляющей деятельности и общения человека во многих измерениях самореализации. «Карнавализация» взаимодействия в системе виртуальных интеракций, эмоциональная насыщенность контактов, трансформация пространственных и временных координат делают Internet мультикластерным средством коммуникации, создающим возможности для исследования проекций Я-контента личности. Рассредоточенные социокультурные измерения пространства информационного общества и фрагментарные проекции «Я» являются необходимой частью онлайн-опыта современного человека, особенно – в период взросления. Свобода скрывать или создавать грани виртуального «Я» обуславливает возможность вариативного развития, создает ресурс для исследования и выражения индивидуальности.

Виртуализация коммуникативного пространства, технологическая опосредованность межличностного взаимодействия, усвоенная «клиповость» мыслительных стратегий обработки информационно-коммуникативных потоков в мировосприятии детей и подростков актуализируют необходимость переосмысления векторов генезиса бытия личности в социокультурном пространстве постмодернизма. Открытым для научных дискуссий остается, в частности, вопрос драматизации личностного развития человека в период взросления, одним из проявлений которой является переживание подростками одиночества.

Анализ литературы

Обзорный анализ научной литературы показывает, что проблема одиночества не является принципиально новой в феноменологическом поле антропологической философии и психологии. Явную артикуляцию в системе знаний феномен одиночества получает в конце XIX–XX ст., когда в условиях радикальной социальной модернизации общества одной из наиболее значимых теоретико-методологических оппозиций становится дихотомия «индивидуализация – деперсонализация», отражающая амбивалентные тенденции социокультурного развития цивилизации; исследования рефлексии одиночества приобретают отчетливое звучание в контексте проблемы свободы и ценности человеческой личности. В философском наследии Н.А. Бердяева, в частности, в системе переосмысления и обновления принципа свободной личности (Бердяев 1993) прослеживаются идеи неизбежности одиночества как маркера мироощущения и осознания человеком собственного «Я»; одиночество предопределяет необходимость удовлетворения потребности в общении. При этом в контексте религиозного экзистенциализма Н.А. Бердяев утверждает позитивный смысл одиночества – фактора духовного роста личности, реализации внутреннего ресурса, способствующего формированию зрелых форм нравственного сознания. Идея одиночества как платформы развития творческого ресурса, самоактуализации личностного потенциала созвучна также гуманистической психологии (Маслоу 2008), ориентированной на персонологическое становление личности в условиях полимодального выбора вектора жизнотворчества.

Противоположный смысл феномена одиночества очерчивает Э.Фромм, рассматривая его как непродуктивное негативное состояние, противоречащее общественной природе человека, включенного в реальный социально-исторический контекст бытия (Фромм 1994; 2008). Одиночество проявляет разрыв связей внутреннего и внешнего мира личности. Одиночество, в понимании философа, представляет собой отражение внутренней несогласованности человека с самим собой, отражение несогласованности отношений с миром, что приводит к снижению социальной активности (Фромм 2008). Показывая, как уникальная экзистенциальная субъективность человека разворачивает себя в реальном историческом континууме, преобразующем личностные потребности, Э. Фромм утверждает: «Осознав свою изолированность, человек должен найти новые связи со своими согражданами; от этого зависит его душевное и духовное здоровье. Без сильных эмоциональных связей с миром он будет невыносимо страдать от своего одиночества и потерянности» (Фромм 1994: 203). Единственным рациональным способом снизить дисфункциональность переживания одиночества Э. Фромм считает восстановление социальных связей человека с окружением. «Он может любить других людей – для этого он должен сам быть независимой и творческой личностью, или он может установить некие симбиозные связи, т.е. стать частью какой-то группы или сделать группу людей частью своего Я...», – пишет Э. Фромм (Фромм 1994: 203).

В современном научном пространстве диалектической амбивалентности явлений континуум одиночества как субъективной формы сознания человека также определяется приоритетным фактором социо- и субъектогенеза. «Экцентричность человека (маргинальность, принципиальная незавершенность,

несовершенство, изначальная непредзаданность, открытость, внесистемная активность (свобода)) может получить свою реализацию только в обществе, в котором он «дорастивается» до личности, балансируя между двумя противоположными полюсами своего существования – общностью и одиночеством», – подчеркивает в своих исследованиях М.Н. Лященко (Лященко 2017: 17). В онтогенетическом контексте бытия человека содержательная сущность общности и одиночества рассматривается двояко: как контент лишения человека равновесия, а также – как порядок, обеспечивающий устойчивость и постоянство жизненного пространства личности. В парадигмальной логике жизнотворчества человек, как правило, старается избегать крайностей существования, за порогами которых проявляются негативные когнитивно-аффективные переживания (страдания), связанные прежде всего с утратой ценностных основ жизнедеятельности и, вследствие этого, связей, обеспечивающих идентификационную сопричастность и принадлежность (Лященко 2017).

В системных исследованиях психологического дискурса (Слободчиков 2006; Покровский, Иванченко 2017) проблема одиночества непосредственно связывается с развитием личности, предопределяя дискомфорт мироощущения, деструктивность форм активности (Лебедев 2007; Рогова 2016; Фаррахов 2014; 2016). Одиноким человек не интегрирует себя в окружающее социокультурное пространство (Лебедев 2007: 329), погружаясь во внутреннее переживание субъективной отчужденности. Согласно с утверждением Ц.П.Короленко, «одиночество является одним из определяющих факторов формирования и реализации аддиктивного поведения, несет в себе черты аутоагрессии, дополнительно усугубляет состояние человека и способствует развитию различных психосоматозов» (Короленко 2009: 43–51), проявляясь в механизмах социализации и индивидуализации, направленных на субъективное самопознание и способность к рефлексии; одиночество рассматривается как доведенная до своего личностного итога прогрессирующая аномия – ценностная рассогласованность или ценностно-нормативный вакуум (Покровский, Иванченко 2017). В данном контексте не вызывает сомнений утверждение, что центральное место в симптомокомплексе одиночества принадлежит переживанию одиночества.

В научно-дискуссионном пространстве (Покровский, Иванченко 2017) рассматриваются три группы инструментальных дефиниций одиночества:

- когнитивно-феноменологические дефиниции, определяющие одиночество как переживание дефицита социальных связей и коммуникативных схем в жизнедеятельности человека;
- эмоционально-аффилиативные дефиниции, в которых акцент делается на врожденной потребности человека в установлении интимно-личностных душевных отношений с другими людьми; в данном контексте одиночество рассматривается как негативное эмоциональное состояние, возникающее при отсутствии глубинных межличностных связей (в том числе и в окружении людей);
- социально-интерактивные дефиниции, основанные на определении стрессовых (непродуктивных) состояний психики, обусловленных дефицитностью социальных подкреплений при форматировании личностного опыта человека.

Вместе с тем нам представляется наиболее продуктивной интерпретация переживания одиночества в контексте личностного становления как сущностной личностной характеристики (Слободчиков 2006: 6) – личностного конструкта (Токарева 2015), вслед за Л.С.Выготским полагая, что переживание является единицей сознания (Выготский 2005). В этой связи особенно актуальной становится задача исследования возрастного контента переживания одиночества, и в частности – на этапе взросления.

Подростковая когорта – одна из наиболее уязвимых в социальном и психологическом аспектах возрастных групп, несущая на себе отпечаток социокультурной нестабильности, неопределенности бытия, субъективной неустроенности, прямым следствием чего является обостренность мироощущений, эмоционального переживания незащищенности, непонимания, неприятия себя другими людьми. Одним из важных новообразований подросткового возраста является переживание одиночества (Дубровина 2000; Кон 1989; Токарева 2015), появляющееся в результате интенсивного развития познавательной и эмоциональной сферы личностного становления, сензитивности к рефлексии и перехода подростков на новый уровень самосознания. Вместе с осознанием подростками своей уникальности, неповторимости, обогащением внутреннего мира – приходит и острое переживание одиночества.

И.С. Кон отмечает сложный драматизм этого переживания, наполнение его психологическим смыслом: «Я» подростка еще диффузно, переживается как смутное беспокойство, ощущение внутренней пустоты, которую необходимо чем-то заполнить (Кон 1989: 119). Среди основных причин субъективного переживания одиночества подростками также стоит учитывать отсутствие ориентиров для личностного самоопределения, дефицитарность и/или конфликтность межличностных отношений в социальных системах жизнедеятельности, неудовлетворенность аффилиативных потребностей, недостаточный субъективный опыт развития коммуникативных компетентностей, незавершенность (ценностная рассогласованность) личностного профиля.

Одна из отличительных черт одиночества взрослеющей личности – специфическая погруженность в себя, ощущение недостаточности внимания и понимания, неприятия со стороны других, что, в свою очередь, приводит к потере конгруэнтности в сфере межличностных отношений. Диссоциативное переживание подростками одиночества характеризуется ярко выраженными процессами дефицитарной идентификации и отчужденности, проявляющимися в тревожности, возбудимости, демонстративности.

С целью анализа особенностей субъективного переживания одиночества как системного личностного конструкта периода взросления нами было спланировано и выполнено эмпирическое исследование характера визуализации концепта одиночества и фоновой атрибуции личностного профиля подростков 11–15 лет.

Методы исследования

Эмпирическая составляющая исследования психологических особенностей феномена переживания одиночества подростками предполагала уточнение

сущностных персонологических конструктов как интегративных элементов личностного развития.

Выборку составили 455 учащихся школ города Кривого Рога (Украина) в возрасте 11–15 лет.

Программа изучения психологических особенностей переживания одиночества подростками предусматривала реализацию трех этапов исследовательской работы:

- пилотажное исследование, целью которого было изучение системы образов визуализации феномена одиночества подростками;
- психодиагностический этап эмпирического исследования, предусматривающий определение элементов психологического профиля школьников подросткового возраста, обуславливающих вариативность переживания одиночества;
- обобщение полученных данных в контексте интегративного синтеза.

Для решения поставленных задач мы использовали сравнительный метод организации исследования (поперечный срез данных в различных возрастных когортах школьников выборочной совокупности), что позволило исследовать измерения персонологического профиля респондентов и сопоставить полученные данные.

Эмпирическая группа методов была представлена методом интервьюирования в рамках темы «Переживание одиночества» с дальнейшей визуализацией представлений об одиночестве (модифицированная методика направленного рисования), а также методом тестирования. В качестве составляющих матрицы исследования рассматривались релевантные личностные конструкты (personality constructs) персонологического профиля подростков, предопределяющие форматирование семантической карты когнитивно-аффективных переживаний респондентов.

Процедура определения (elicitation) первичных личностных конструктов подростков выборочной совокупности предполагала использование валидного психодиагностического инструментария. Были использованы: методика (тест) «Мотивация аффилиации» А. Мехрабиана в модификации М.Ш. Магомед-Эминова, диагностическое назначение которой состоит в выявлении двух обобщенных устойчивых мотиваторов в структуре мотивации аффилиации: стремления к принятию и страх отчуждения; тест-опросник определения локуса контроля Е.Ф. Бажина, Е.А. Голинкиной, А.М. Еткинда (модификация шкалы уровня субъективного контроля (Locus of control scale) Дж. Роттера).

Обработка эмпирических данных осуществлялась путем вычисления среднестатистических и процентных значений полученного материала. Для математической обработки данных исследования применялся компьютерный статистический пакет SPSS версия 19.0.

Результаты и их обсуждение

Интервьюирование респондентов в рамках темы «Переживание одиночества» предполагало выявление контент-схемы представлений подростков о данном феномене. Участникам исследования предлагалось в свободной

форме ответить на вопросы проблемного поля «Какие ассоциации вызывает у вас понятие «одиночество»?». Мы исходили из того, что закономерности функционирования исследуемого ментального образа (как перманентного компонента составляющей сознания), его структура (перцептивный образ с поливекторным разветвлением субъективных смыслов и значений, рефлексивное измерение адаптационных координат персонального опыта) зависят от когнитивно-аффективных компетентностей подростков, усвоенных на этапе взросления. Экспрессивная окраска персонального опыта восприятия школьниками феномена одиночества были исследована с помощью модифицированной проективной методики направленного рисования «Мои переживания одиночества», позволившей респондентам визуализировать свой опыт. Категориями анализа полученных в результате исследования рисунков стали ключевые элементы содержания изображений: значимые объекты, символы, надписи предметного поля мировосприятия респондентов, частота появления данных элементов в определенном объеме информации, а также цветовая гамма изображений.

Систематизация и обобщение данных пилотажного исследования позволили выявить ключевые контент-блоки представления подростков об одиночестве. Первичный контент-анализ предметного поля рисунков позволяет утверждать, что наиболее представленным ассоциативным образом переживания одиночества подростками является образ изоляции, личностного отчуждения (Рис.1).

В восприятии подростков данная ситуация ограничивает пространственно-временной континуум бытия (прежде всего это ценностный вакуум, непонимание), жизнь проходит за пределами их мира. Семантика образов этого ассоциативного ряда констатирует драматизм субъективного переживания

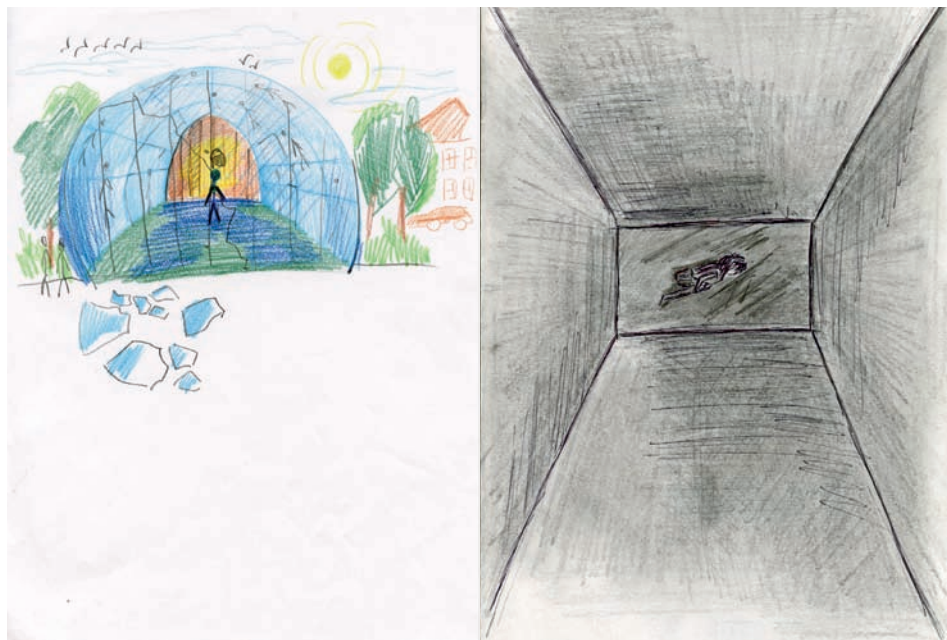


Рис. 1. Примеры представления подростков об одиночестве как об изоляции

одиночества подростками (дефицит социальных связей, контактов), отражает тоску по взаимодействию с равными на фоне интимно-личностного общения как ведущей деятельности возрастного развития. Отчуждение, уход от решения проблем взросления и поиска жизненных перспектив свидетельствует об определенной инфантильности и эгоцентризме жизненной позиции в переживаниях подростков, что может интерпретироваться как отражение общих социокультурных тенденций личностного становления (Токарева, 2016) в нестабильном трансформационном обществе.

Семантически значимой в системе исследования была определена также ассоциативная категория переживания одиночества «Разлом, крушение» (Рис. 2).

В комментариях подростки определяли данный контент как ограниченность возможностей, крушение надежд, диссоциацию переживаний в условиях дефицитарности аффилиативной потребности. Акцентируется внимание респондентов также на глубине переживаний, куда личность «скатывается», «срывается», как в пропасть. В целом, данный ассоциативный ряд фиксирует в системе мировосприятия подростков прогрессирующую аномию, созвучную переживаниям одиночества.

Третью ранговую позицию среди значимых контент-блоков ассоциативных представлений подростков об одиночестве занимают образы, связанные с разрушением конгруэнтных межличностных отношений, конфликтностью поведенческих сценариев в социальных системах жизнедеятельности (Рис. 3).

В данном контексте ключевым моментом организации семантики образов одиночества становится недостаточный субъективный опыт подростков в развитии коммуникативных компетентностей, обусловленный дефицитарностью социальных подкреплений при форматировании личностных сценариев поведения.



Рис. 2. Пример представления подростками об одиночестве как о крушении

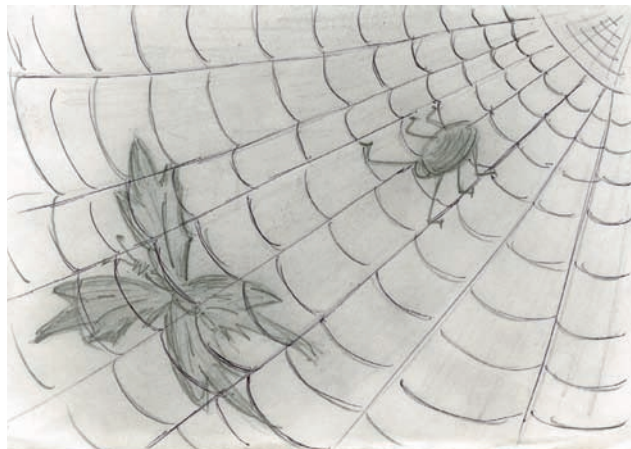


Рис. 3. Пример представления подростков об одиночестве как о разрушении конгруэнтных межличностных отношений

Изображение отрицательного поля субъективных переживаний одиночества подростки ассоциативно связали преимущественно с черным цветом, который символизирует негативизм и иррациональность. Черный цвет в рисунках респондентов отражает также протест против существующего порядка вещей, готовность действовать вопреки логике. Существенных отличий в символике образов переживания одиночества и в цветовой гамме изображений подростков разного возраста выявлено не было, что свидетельствует о ригидности большинства значимых показателей когнитивно-аффективного опыта мировосприятия (ментального образа) в данной возрастной группе.

Следующий этап исследования предполагал уточнение психологического профиля школьников подросткового возраста, обуславливающих вариативность переживания одиночества. Поскольку одной из основных причин субъективного переживания одиночества является неудовлетворенная аффилиативная потребность нами была использована методика «Мотивация аффилиации» А.Мехрабиана в модификации М.Ш.Магомед-Эминова. Кроме того, при оценивании измерений личностного профиля мы использовали тест-опросник определения локуса контроля Е.Ф.Бажина, Е.А.Голинкиной, А.М.Еткинда (модификация шкалы уровня субъективного контроля Дж. Роттера) для определения потенциальных возможностей подростков рефлексивного управления своей активностью.

Обобщенные результаты исследования обозначенных личностных конструкторов респондентов приведены в таблице 1.

Анализ результатов психодиагностического измерения мотивов аффилиации обозначил максимальный уровень Мх стремления к сближению в группе подростков 12 лет ($M_x = 16,6423$), что свидетельствует об их склонности к паритетным. Можно предположить, что дефицитарность межличностных контактов для подростков данной возрастной группы может быть конфликтогеном, усугубляющим субъективное переживание одиночества. Минимальные показатели стремления к сближению выявлены у младших

Таб. 1. Динамика становления личностных конструкторов подростков

Предикторы личностного профиля	Возрастные группы			
	11 лет (N=121)	12 лет (N=123)	13 лет (N=103)	14–15 лет (N=108)
Средние величины (Mx)				
Мотивы аффилиации				
Стремление к сближению	14,0930	16,6423	14,4757	14,7222
Страх отчуждения	14,6977	13,6829	13,1942	11,5833
УСК				
Уровень субъективного контроля	25,7500	27,0952	26,6400	29,5000

Источник: данные автора

подростков 11 лет ($Mx = 14,0930$), коммуникативный опыт которых не исключает манипулирование партнерами по общению на фоне дезинтегрированного уровня мотивации аффилиации. Вместе с тем этой возрастной группе респондентов (подросткам 11 лет) свойственно наиболее интенсивное проявление страха отчуждения ($Mx = 14,6977$), что усиливает интенсивность субъективного переживания одиночества и стимулирует процесс формирования коммуникативных навыков для налаживания конгруэнтных межличностных контактов.

Минимальный уровень проявления страха отчуждения оказывается в мотивационной сфере старших подростков 14–15 лет ($Mx = 11,5833$), в онтогенезе которых активно реализуются тенденции персонального самоутверждения и самореализации. Тенденция к сближению в структуре аффилиативной потребности старших подростков стойко удерживается на среднем уровне проявления. Сопоставление долей мотивов стремления к сближению и страха отчуждения в профиле мотивации аффилиации подростков разных возрастных групп позволило обозначить амбивалентность (относительное равенство, разбалансированность) мотивационных тенденций у подростков 11 и 13 лет (коэффициенты соотношения 1,043 и 1,097 соответственно).

Измерения статистической достоверности результатов исследования обусловило обращение к методам статистического анализа эмпирических материалов (с привлечением компьютерной статистической программы IBM SPSS Statistics 19). Дисперсионный анализ ANOVA обнаружил, что Mx мотивов аффилиации по шкале «Стремление к сближению» в разных возрастных группах подростков статистически достоверно отличаются ($F = 4,436$ при $0,002 = p \leq 0,05$): подростки на разных этапах взросления демонстрируют статистически достоверно разный уровень развития мотива аффилиации. Статистическая значимость различий мотивов аффилиации по шкале «Страх отчуждения» в возрастных группах подростков подтверждена также форматом одностороннего дисперсионного анализа Краскала-Уоллеса. Непараметрический H -критерий показал статистически достоверно значимый уровень различий мотивов аффилиации по шкале «Стремление к сближению» ($0,001 = p \leq 0,05$) и шкале

«Страх отчуждения ($0,0001 = p \leq 0,05$) между возрастными группами подростков, что подтверждает связь между возрастом личности и вектором проявления мотивации аффилиации.

Похожие тенденции проявляются и в измерении локализации личностью субъективного контроля над значимыми ситуациями. Анализ результатов психодиагностического исследования с применением тест-опросника определения локуса контроля Е.Ф.Бажина, Е.А.Голинкиной, А.М.Еткинда позволил выявить различия локуса контроля респондентов в возрастной динамике подросткового периода (см. табл.1.).

Анализ средних величин (Mx) выявление показателя уровня субъективного контроля в выборочной совокупности обозначил относительную сбалансированность качеств направленности младших подростков 11 лет ($Mx = 25,7500$ баллов; пределы обнаружения признака по шкале теста указанные диапазоном 18–26 баллов), что свидетельствует о зависимости респондентов от влияния ситуативных факторов на утверждение жизненной позиции и инвариантное тяготение к экстернатности. Дальнейшая динамика выявления УСК в генезисе подросткового периода декларирует доминирование у подростков 12–5 лет экстернатного вектора толкования стратегий поведения. Особое внимание в данном контексте следует уделить старшим подросткам 14–15 лет, которые демонстрируют высокий уровень экстернатности (максимальная величина проявления показателя в выборке – 29,5000; пределы обнаружения признака по шкале теста указанные диапазоном 27–35 баллов), что детерминирует атрибутивные объяснения подростками данной возрастной группы стратегий и поведения преимущественно влиянием внешних сил, пассивность в выявлении жизненной позиции. При этом не вызывает сомнения противоречивость личностного профиля старших подростков, что, в свою очередь, обуславливает глубинность субъективных переживаний одиночества: недостаточность удовлетворения аффилиативной потребности на фоне экстернатности жизненных установок детерминирует ощущения изоляции от общества и нарушение конгруэнтности межличностных отношений среди старших подростков.

Использование дисперсионного однофакторного анализа (ANOVA) различий между возрастными группами подростков в выявлении уровня субъективного контроля показало, что средние величины уровня субъективного контроля в разных возрастных группах подростков статистически достоверно отличаются ($F = 3,853$ при $0,005 = p \leq 0,05$): подростки на разных этапах взросления обнаруживают статистически достоверно разный уровень развития субъективного контроля, хотя и в пределах тяготения к экстернатности.

Полученные результаты позволяют говорить о необходимости целенаправленного моделирования в личностном профиле подростков навыков осознанной саморегуляции и рефлексивного управления активностью (навыков подчинения когнитивному контролю рефлексивных процессов) с целью снижения интенсивности субъективного переживания одиночества в период взросления.

Выводы

Оценивая субъективное переживание одиночества как интегративную личностную характеристику, связанную с интеллектуализацией (осмыслением) и рефлексией переживаний, считаем возможным констатировать:

- переживание одиночества является атрибутом кризисного развития личности в условиях радикальных трансформаций информационного общества;
- переживание одиночества (как сложное интегративное когнитивно-аффективное образование) занимает важное место в логике личностного становления подростков, что объясняется сензитивностью данного периода к личностной рефлексии, к обобщению и интеллектуализации переживаний;
- субъективное переживание одиночества в подростковом возрасте сопряжено с дефицитностью аффилиативной потребности и недостаточностью опыта конгруэнтных межличностных отношений;
- целенаправленное психолого-педагогическое сопровождение взросления подростков, и в частности – коррекция негативных сценариев переживания одиночества, должна осуществляться с опорой на возрастные и социально-типологические особенности личности, делая акцент на потенциальных ресурсах человека.

Результаты данного исследования могут быть положены в основу дальнейшей исследовательской работы по определению специфики стратегий поведения подростков.

Литература

- Бердяев Н.А., 1993. *О назначении человека. Опыт парадоксальной этики*, Республика, Москва.
- Выготский Л.С., 2005. *История развития высших психических функций*, [w:] Психология развития человека, Изд-во Смысл; Эксмо, Москва.
- Дубровина И.В., 2000. *Психическое здоровье детей и подростков*, Деловая книга, Екатеринбург.
- Кон И.С., 1989. *Психология ранней юности*, Просвещение, Москва.
- Короленко Ц.П., 2009. *Ното Postmodernicus. Психологические и психические нарушения в постмодернистском мире*: монография, НГПУ, Новосибирск.
- Лебедев В.И., 2007. *Психология и психопатология одиночества и групповой изоляции*, Юнити-Дана, Москва.
- Лященко М.Н., 2017. *Социально-философские основания одиночества*, [w:] Социум и власть, №1 (63).
- Маслоу А., 2008. *Мотивация и личность*, Питер, Санкт-Петербург.
- Покровский, Н.Е., Иванченко, Г.В., 2017. *Универсум одиночества: социологический и психологические очерки*, Логос, Москва.
- Рогова Е.Е., 2016. *Влияние одиночества на зависимое поведение подростков*, [w:] Общественные науки, №6–2.
- Слободчиков И.М., 2006. *Теоретико-экспериментальное исследование феномена одиночества личности (на материале подросткового возраста)*: автореф. дисс. доктора психол. наук, Москва.

- Токарева Н.М., 2015. *Моделювання особистісних конструктів підлітків у вимірах освітнього простору*: монографія, ТОВ ВНП «ІНТЕРСЕРВІС», Кривий Ріг.
- Токарева Н.Н., 2016. *Социально-психологическая детерминация личностного развития подростков в современном обществе префигуративного типа* [w:] Право. Экономика. Психология. Научно-практический журнал, № 1(4).
- Фаррахов А.Ф., 2014. *Одиночество как социокультурный феномен: концептуализация и практическое проявление в современном обществе*: дисс. ... канд. философ.наук, Краснодар.
- Фаррахов А.Ф., 2016. *Способы преодоления одиночества подростками* [w:] Интеллект. Инновации. Инвестиции: Философские науки, № 1.
- Фромм Э., 1994. *Анатомия человеческой деструктивности*, Республика, Москва.
- Фромм Э., 2008. *Искусство любить*, Азбука-классика, Москва.

The psychological content of experiencing loneliness by younger adolescents in the socio-cultural environment of postmodernism

Abstract

The article deals with the analysis of the issue of subjective experience of loneliness by younger adolescents as a characteristic of the personality development in the period of transition to adulthood. A psychological discourse was presented of the distinctive features of experiencing loneliness by younger adolescents in the context of subjective alienation. The unsatisfied affiliation need and the deficiency congruence of interpersonal relationships of a growing individual were identified as the main determinants of loneliness. Drawing on theoretical reasoning and an empirical research of younger adolescents' personality constructs, it was shown that experiencing loneliness is primarily associated with the manifestation of an imbalance in personality identification. It was proved that the conscious self-regulation and reflexive control of personal activity contribute to the implementation of the constructive strategies of the subject's genesis of younger adolescents.

Key words: loneliness, subjective experience of loneliness, younger adolescent, personality development, personality construct, mental image, reflection, identification, alienation, solitude.

Токарева Наталья Николаевна
Kryvyi Rih State Pedagogical University, Ukraine