



INSTYTUT GEOGRAFII
UNIwersytet PEDAGOGICZNY
IM. KOMISJI EDUKACJI NARODOWEJ
W KRAKOWIE

BARBARA MICHALCZYK

OPIEKUN ZBIORÓW KARTOGRAFICZNYCH,
KARTOGRAF-KREŚLARZ

INSTITUT GEOGRAFICZNY
KATEDRA METEOROLOGII I KLIMATU
UL. ŻYTKOWSKA 15, 00-725 WARSZAWA
TEL. 22 622 44 00

BARBARA MICHALCZYK

OPIEKUN ZBIORÓW KARTOGRAFICZNYCH,
KARTOGRAF-KREŚLARZ

ul. Piłsudskiego
00-725 Warszawa

2010-2011

Instytut
Geografii



INSTYTUT GEOGRAFII
UNIwersytet PEDAGOGICZNY
IM. KOMISJI EDUKACJI NARODOWEJ
W KRAKOWIE

BARBARA MICHALCZYK

OPIEKUN ZBIORÓW KARTOGRAFICZNYCH,
KARTOGRAF-KREŚLARZ

pod redakcją
Szymona Białego

Kraków 2018

© copyright by Instytut Geografii UP, Kraków 2018

ISBN 978-83-8084-224-3

Uniwersytet Pedagogiczny im. Komisji Edukacji Narodowej w Krakowie

Instytut Geografii

ul. Podchorążych 2

30-084 Kraków

tel. (+48) 126 62 62 45

tel./faks (+48) 126 62 62 43

e-mail: geograf@up.krakow.pl

www.geografia.up.krakow.pl

druk i oprawa: Zespół Poligraficzny WN UP

BASIA



Pani Barbarze Michalczyk

*Z serdecznymi podziękowaniami za długoletnią i owocną pracę
wraz z życzeniami zdrowia, radości życia i sukcesów w życiu osobistym.*

*Dyrekcja i Pracownicy Instytutu Geografii
Uniwersytetu Pedagogicznego
im. Komisji Edukacji Narodowej w Krakowie*

BASIA

Wczesne lata

Barbara Humpich urodziła się w Kalwarii Zebrzydowskiej w 1945 roku, jako najstarsze z trojga dzieci Romana i Wandy. Ojciec Barbary zatrudniony był w Stolarskiej Spółdzielni Pracy w Kalwarii Zebrzydowskiej jako pracownik umysłowy, a także pełnił w tym mieście wiele społecznych funkcji m.in.: w Zarządzie Klubu Sportowego "Kalwarianka" oraz komitecie budowy Cmentarza Komunalnego.

W roku 1952 Basia rozpoczęła naukę w Szkole Podstawowej w Kalwarii Zebrzydowskiej. Już wtedy pojawiły się jej zainteresowania mapami. Pierwsze mapki wykonała na konkurs w ramach audycji radiowej dla młodzieży "Obieżyświat". Na papierze śniadaniowym odbiła z atlasu mapy kontynentów, na których naniosła polecenia konkursowe. W nagrodę otrzymała książkę A. Fiedlera pt. "Ryby śpiewają w Ukajali". Zachęcona tym sukcesem w zeszytach do geografii wklejała własnoręcznie robione mapy omawianych na lekcji państw. Czyżby miała to być zapowiedź przyszłego zawodu?

W Kalwarii Zebrzydowskiej uczęszczała do Liceum Ogólnokształcącego im. M. Kopernika, które ukończyła maturą w 1963 roku. Po maturze zdała egzamin wstępny i rozpoczęła studia geograficzne w Wyższej Szkole Pedagogicznej w Krakowie. W czasie studiów i na początku pracy w Krakowie mieszkała przy ul. Stromej, w budynku należącym do rodziny, później w bloku przy ul. Miechowity.

Na pierwszym roku na ćwiczeniach z kartografii wiele kreślono. Rękę Basi do kreśleń układały panie mgr Janina Policht i mgr Stanisława Czeppe. Wykładowczynie były córkami malarza Henryka Polichta, więc dobrze znały rzemiosło i potrafiły wymagać od studentów.

W 1966 roku studia rozpoczęli niżej podpisani. Minęło pół wieku naszej znajomości. Dla nas Barbara Humpich, po mężu Michalczyk, była zawsze Basią i tak zostanie w tym tekście.

Basia Humpich ukończyła studia geograficzne na WSP w Krakowie w 1968 roku. Pracę magisterską pt. *Sieć osadnicza powiatu wadowickiego. Struktura przestrzenna placówek usługowych* wykonała na seminarium z geografii ekonomicznej pod kierunkiem prof. Marii Dobrowolskiej.

Profesor M. Dobrowolska najwcześniej dostrzegła jej umiejętności w wykorzystaniu danych statystycznych do przestrzennej analizy opracowywanych zjawisk. Z jej inicjatywy w ramach prac zleconych Basia zbierała materiały dotyczące załogi kombinatu siarkowego w Machowie k. Tarnobrzega.

Basia krótko pracowała w Zarządzie Inwestycji Miejskich w Krakowie, a od grudnia 1968 roku, jako asystent naukowo-techniczny w ówczesnych Katedrach Geografii Społeczno-Gospodarczej, Fizycznej oraz Regionalnej (później w Instytucie Geografii) Wyższej Szkoły Pedagogicznej. Na drodze awansu dotarła do stanowiska starszego specjalisty. We wczesnych latach 70., obok pracy na uczelni, podejmowała również pracę dydaktyczną w VIII Liceum Ogólnokształcącym im. Stanisława Wyspiańskiego w Krakowie.

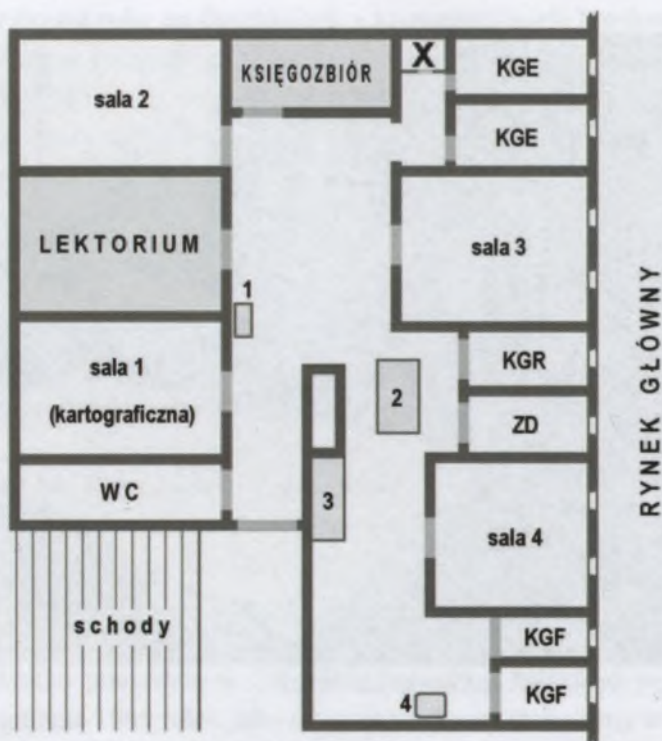
Na tych stanowiskach wykonywała głównie dwa zawody: bibliotekarza w Zbiorach Kartograficznych oraz kreślarza-kartografa (ryc. 1). Brała też udział w innych pracach Instytutu np. w przygotowaniu zajęć, egzaminach wstępnych, opiece nad salami wykładowymi. Była także opiekunką grupy studentów roku "0" na praktyce robotniczej (żniwa, zbiór chmielu) w gospodarstwie rolnym w Biechowie k. Opola. Opiekowała się grupą studentów na praktyce wymiennej w Dreźnie (wówczas NRD) oraz grupą studentów z Holandii podczas pobytu w Krakowie.



Ryc. 1. Pochylona nad mapą (ok. 1970).

Przy Rynku Głównym

W pierwszych latach istnienia ówczesnej Państwowej Wyższej Szkoły Pedagogicznej (1946-1949) zajęcia odbywały się w budynku po przedwojennym Państwowym Pedagogium przy ul. Straszewskiego 22. W drugim roku istnienia (1947-48) dla potrzeb geografii zaczęto organizować pracownię dydaktyczną, która przekształciła się w pracownię naukową. Do pracowni tej kompletowano księgozbiór, zbiory pomocy dydaktycznych, zbiory map czy okazów geologicznych. W budynku przy ul. Straszewskiego pracownia mieściła się do 1952 roku, kiedy to Katedry Geografii przeniesiono do pomieszczeń na II piętrze Pałacu Spiskiego przy Rynku Głównym 34 [Mochnacki 1958]. Ich rozmieszczenie przedstawia ryc. 2.



Ryc.2. Pomieszczenia Katedr Geografii w Pałacu Spiskim, Rynek Główny 34. KGE – Katedra Geografii Ekonomicznej, KGR – Katedra Geografii Regionalnej, ZD – Zakład Dydaktyki, KGF – Katedra Geografii Fizycznej, 1 – stolik tercjana (pana Franciszka), 2 – duży stół, 3 – szatnia, 4 – lodówka, X – miejsce pracy kreślarki (odtworzyli: Marek Troc i Barbara Michalczyk).

Dla Zbiorów Kartograficznych wydzielono małe pomieszczenie bez okna. Stały tam dwie szafy, posiadające kilkanaście szuflad na mapy. Później w tych szafach mgr Antoni Gawlik trzymał plansze, używane na ćwiczeniach z geologii.

Warunki do pracy i studiowania w pomieszczeniach przy Rynku były skromne. Basia pracowała w małym pomieszczeniu ówczesnej Katedry Geografii Ekonomicznej. Miejsce to zaznaczono jako „X” na ryc. 2. Stało tam biurko, a brak okna rekompensowało sztuczne oświetlenie.

Studia i praca przy Rynku Głównym miały swoje zalety. Wszędzie było blisko – do kawiarni, bibliotek (najbliżej mieściły się: w pałacu Pod Baranami, Biblioteka PAN przy ul. Sławkowskiej i miejska przy Franciszkańskiej) oraz po pączki do delikatesów. Dobrze słyszalny hejnał z Wieży Mariackiej bezpardonowo kończył zajęcia, nawet tym wykładowcom, którym zdarzało się je przeciągać. Zimą studenci mieli tam także dodatkowe zajęcia. Pomieszczenia były ogrzewane piecami kaflowymi. Palił w nich tercjan, starszy już p. Franciszek Gugąła. Węgiel przechowywany był w piwnicy. Każdego zimowego ranka pan Franciszek wnosił wiaderka z węglem z piwnicy i stawiał w sieni przy schodach. Studenci przychodzący na zajęcia brali po kolei pełne wiadra i wynosili na górę – dobrowolnie. Obok naszych stały wiaderka, które na sąsiednie piętro wynosili studenci ówczesnej Wyższej Szkoły Ekonomicznej (mieściła się tam Katedra Geografii tej uczelni). Nie pamiętamy, żeby kiedykolwiek wiaderka pomyłono.

W ówczesnej siedzibie Katedr Geografii panowała wspaniała, choć trudna do opisanego atmosfera bliskości studentów wszystkich roczników i pracowników. Na balach geografa śpiewano *"geografio, na zawsze złączyłaś nas..."*. Niestety ta atmosfera nie przeniosła się do nowej siedziby przy ul. Podchorążych 2, dokąd Katedry Geografii przeniesiono wiosną 1970 roku.

W Zbiorach Kartograficznych

Pierwszymi opiekunami Zbiorów Kartograficznych byli asystenci: mgr Andrzej Maryański i mgr Lech Pakuła, przyszli profesorowie geografii. Od 1968 roku obowiązki te przejęła mgr Barbara Humpich.

Materiały kartograficzne zaczęto gromadzić od 1955 roku. Pochodziły one z zasobów dawnego Pedagogium, pozyskane były z różnych instytucji, po części porzucone przez okupantów. Były tam również darowizny pracowników, mapy zakupione w antykwariatach i instytucjach kartograficznych.



Ryc.3. Szafy na mapy w pok. 423. Basia i własnoręcznie przez nią wykonane przed laty opisy szuflad (2016).

W 1969 roku Zbiory Kartograficzne Katedr Geografii WSP liczyły 5201 jednostek, co stawiało je na 3. miejscu wśród największych akademickich zbiorów (po Bibliotece Jagiellońskiej i Instytucie Geograficznym UJ) oraz na 5. miejscu wśród największych zbiorów w Krakowie (po Archiwum Państwowym M. Krakowa i Woj. Krakowskiego oraz Bibliotece Czartoryskich) [Kosacka 1972].

Na potrzeby Zbiorów Kartograficznych w nowym budynku przeznaczono pok. 423 mieszczący się na IV piętrze. Składa się on z dwóch części. W pierwszej z nich, pełniącej funkcję wypożyczalni, znajduje się do dziś 4-segmentowa szafa z 84 wielkimi szufladami na mapy. Opisy szuflad wykonane przez Basię są na nich do dzisiaj (ryc. 3).

W drugiej części stały szafy na zdjęcia lotnicze i biurko. Tutaj Basia robiła kreślenia, siedząc przy biurku twarzą do okna wychodzącego na ul. Podchorążych. Przy tym biurku pracowała do emerytury, na którą przeszła w grudniu 2005 roku po 37 latach pracy.

Zbiory Kartograficzne charakteryzowały się dwoistością. Z jednej strony – jawne mapy turystyczne, krajoznawcze, ścienne, szkolne i plany miast mogły być gromadzone w bibliotekach i udostępniane wszystkim. Z drugiej – mapy topograficzne i tematyczne (geologiczne, hydrogeologiczne, glebowe, sozologiczne) na podkładach topograficznych miały status „do użytku służbowego”, „poufne” lub „tajne”. Ich przechowywanie oraz udostępnianie było ściśle regulowane przepisami o tajemnicy państwowej. Dlatego w Katedrach, a później w Instytucie Geografii obok biblioteki były osobne Zbiory Kartograficzne.

Prawie przez cały czas pracy zawodowej Basi Zbiory Kartograficzne miały podwójną podległość. W sprawach lokalu, zakupów podlegały dyrektorowi Instytutu Geografii. W sprawach oznakowania, przechowywania, zabezpieczania, udostępniania i ubytkowania map, podlegały Tajnej Kancelarii. Ścisłego przestrzegania przepisów, dotyczących materiałów opatrzonych klauzulami: „poufne” lub „tajne” doglądali oficerowie LWP podczas regularnych kontroli (ryc. 4).



Ryc. 4. Opieczętowana książka inwentaryzacyjna map.



Ryc. 5. Mapa w skali 1:50 000 w układzie Borowa Góra z zamalowanymi wartościami współrzędnych.

Z ubytkowaniem map opiekun Zbiorów miał kłopoty. Polecenia zniszczenia map, które zostały wycofane przez wojsko z użytku, były nie do wykonania w Instytutach Geografii (nie tylko w WSP). Dla ocalenia przed kasacją ukrywano je przed oficerami z wojskowych inspekcji. Wizytacje wojskowych (zwłaszcza zewnętrznych), nadzorujących prace

Tajnej Kancelarii przysparzały Basi sporo stresu. Te mapy są obecnie bezcennym dokumentem, jest na nich zapis stanu pokrycia terenu w czasie ich wykonania lub reambulacji.

Po wycofaniu niektórych map z użytku wojskowego (np. map topograficznych w układzie Borowa Góra w skalach 1:100 000 i 1:50 000 wykonanych w latach 1947-52) nakazano usunąć je również ze zbiorów Instytutu Geografii. Po staraniach ówczesnego dyrektora Instytutu prof. Jana Flisa i Barbary Michalczyk udało się je zachować. Wymagało to jednak dużej dodatkowej pracy przy zamalowywaniu tuszem godeł arkuszy i wszystkich wartości współrzędnych na ramkach [Biały i in. 2010]. Ogółem należało je zamalować na ponad 1 000 arkuszy, co wymagało wielu miesięcy pracy (ryc. 5).

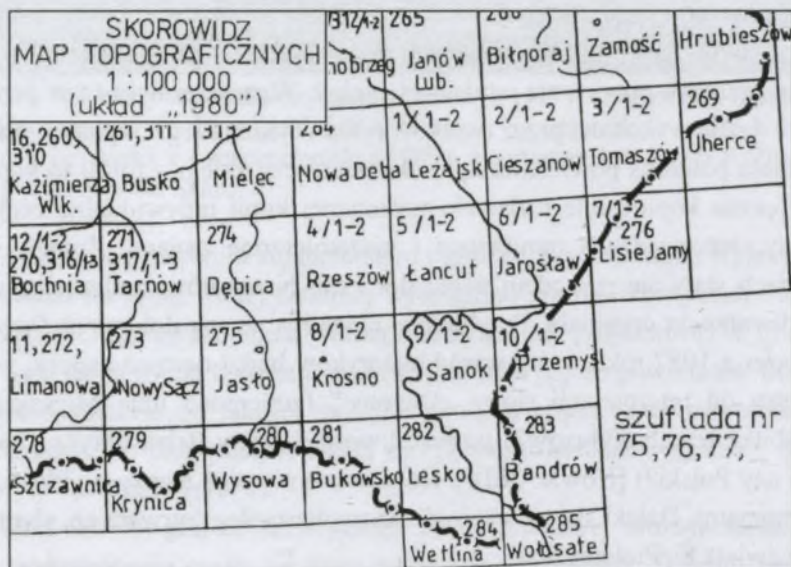
Dzięki takim wytrwałym zabiegom w Zbiorach Kartograficznych zachowało się i do dzisiaj jest udostępnianych wiele bezcennych arkuszy map. Myślimy, że może to być dla Basi źródłem zawodowej satysfakcji. Ilustracją zmiany podejścia do map i mitycznej "tajemnicy wojskowej" jest np. arkusz takiej właśnie mapy, przedstawiający Bieszczady tuż po wysiedleniach, który obecnie wisi na ścianie Zajazdu Pod Caryńską w Ustrzykach Górnych. Niektórzy goście oglądają go z zaciekawieniem.

Nadzór wojskowy przysparzał sporo problemów, z apogeum w stanie wojennym i po nim (1981-89). Studenci i pracownicy wypożyczający mapy musieli mieć specjalne pozwolenie dyrektora Instytutu. Jak piszą S. Biały i in. [2010], ostatnie takie zezwolenie wystawiono w 1995 roku. Zarządzenia Tajnej Kancelarii regulowały również sposoby zamykania szaf i obitych blachą drzwi do pokoju. Szafy z mapami były zamykane na kłódkę. Drzwi do Zbiorów Kartograficznych były codziennie plombowane odcisnięciem na plastelinie specjalnej pieczęci. W późniejszym czasie rygory Kancelarii Tajnej łagodniały. Mapom zmieniano klauzulę „z tajnych” na „poufne”, następnie z „poufnych” na „jawne”. Oznaczało to jednak wykonywanie kolejnych opisów i pieczętowań.

Różnorodność układów map wymagała od opiekuna Zbiorów ogromnej znajomości zagadnień kartograficznych. Spowodowała także potrzebę wykonania skorowidzów, aby można było odszukać szukany wycinek

terenu. Basia Michalczyk wykonała skorowidze do wszystkich edycji map (ryc. 6). Były to mapy Polski lub jej części, na których wykreślała siatkę podziału, godła i numery poszczególnych arkuszy map i zdjęć lotniczych. Ta prosta metoda sprawia, że dostęp do szukanej mapy jest łatwy i szybki. Wspomniane skorowidze są używane do dzisiaj [Biały 2010]. Orientacja w ogromnych zbiorach i sprawność wyszukiwania arkuszy były świadectwem zawodowej perfekcji Basi.

Od 2011 roku zasób archiwalny Zbiorów Kartograficznych jest udostępniony w Internecie w ramach projektu Archiwum Map Wojskowego Instytutu Geograficznego 1919-1939 na stronach www.mapywig.org i igrek.amzp.pl. Rozpoznanie, przeszukanie zasobów i wybór arkuszy do skanowania był możliwy dzięki wspomnianym skorowidzom oraz skrupulatnie prowadzonym książkom inwentarzowym. W ramach projektu zeskanowano i udostępniono w otwartym zasobie „ocalone” i unikalne arkusze map wydanych w XIX i I poł. XX wieku [Biały, Zieliński 2015; Biały 2014; 2012].



Ryc. 6. Skorowidz map w skali 1:100 000 (fragment).

Obecnie w Zbiorach Kartograficznych jest ok. 20 000 arkuszy map. Od lat 70. ub. wieku, gromadzi się również odbitki stykowe zdjęć lotniczych, satelitarnych i stereoskopowych, a w ostatnich latach również cyfrowe dane i materiały kartograficzne [Biały 2014; 2010]. Ze Zbiorów korzysta wielu pracowników i studentów nie tylko Instytutu Geografii, ale też z innych instytutów i katedr Uniwersytetu Pedagogicznego (Historii, Polonistyki, Biologii) oraz uczelni i instytucji naukowych Krakowa (UEK, UJ, KA, PK, PAN).

Zawód kreślarza

Przystępując do opisu pracy Basi Michalczyk jako kartografakreślarza, uświadomiliśmy sobie, że opisujemy zawód, który zanikł na przełomie XIX i XX wieku. Basia jest wśród epigonów tego zawodu. To stwierdzenie skłoniło nas do poczynienia nieco poszerzonego opisu sztuki i zawodu kreślarskiego.

Początków zawodu kreślarza należałoby szukać w czasach, kiedy powstała potrzeba powielenia istniejącej ryciny. Wcześniej były to w przeważnie dzieła wykonane przez twórców tylko w jednym egzemplarzu. Jeśli zaistniała potrzeba powielenia np. dokumentu czy księgi – robili to kopiści. Ręczne kopiowanie nadawało wykonanej kopii indywidualne cechy kopisty, wprowadzało zamierzone i niezamierzone zmiany. Zmiany te po latach stały się powodem wielu dociekań historyków, zmierzających do odtworzenia oryginału. Przykładem może być znany dokument *Dagome iudex* z 1087 roku, który wśród historyków budzi ogromne spory, począwszy od interpretacji słowa „Dagome” (zmienione imię Mieszka I czy zbitka trzech wyrazów?) po wątpliwości kopisty (tekst dotyczy Sardynii czy Polski?) [Nowak 2014]. Kopiowano również mapy, z podobnymi zmianami. Dzięki skopiowaniu do naszych czasów dotrwała np. słynna mapa świata K. Ptolemeusza.



Ryc. 7. Fragment drzeworytu A. Dürera – Maria obleczona w słońce, karmiąca dzieciątko, fragment (z *Katalogu Wystawy Maria Mater Misericordiae*, Kraków, [2016]).



Ryc. 8. Przykłady stalorytów: a – znaczek polski z 1939 r. (25 rocznica wymarszu Legionów) proj. W. Boratyński, ryt. J. Piwczyk; b – znaczek szwedzki z motywem koronczarki; c – znaczek polski z 2000 r. z portretem Jana Pawła II. Znaczki b i c autorstwa Cz. Ślani.

Później wyodrębniło się malarstwo i grafika, czyli technika wykonania i powielenia rycin. W tej ostatniej wydzielono grafikę artystyczną i użytkową, tą drugą zwaną także grafiką stosowaną lub projektową. W grafice na ogół jedna osoba wykonuje projekt oraz matrycę do powielania. Liczba odbitek zależała od jakości matrycy. Grafika artystyczna rozwinęła się wcześniej. Do dziś podziw budzą np. szesnastowieczne wspaniałe drzeworyty A. Dürera (ryc. 7).

Zarówno w grafice artystycznej jak i użytkowej istniała tendencja do wykonywania coraz bardziej precyzyjnego rysunku. Dlatego oprócz drzeworytów zaczęto używać matryc wykonanych z blach miedzianych

(miedzioryty), stalowych (staloryty) oraz płyt kamiennych (litografie). Warto tutaj wspomnieć o wkładzie artystów polskich, takich jak W. Bora-tyński czy Cz. Słania, do osiągnięć grafiki użytkowej, np. do projektów znaczków pocztowych, które jednocześnie są dziełami sztuki wysokiej rangi (ryc. 8).

Na znaczkach tych uderza precyzja, z jaką kreskami oddano treść. Na odcinku 1 mm znajduje się kilka cienkich linii. Przedstawione reprodukcje nie do końca pozwalają docenić kunszt wykonania tych znaczków. Na oryginały trzeba by popatrzeć przez dobrą lupę.

Kreślenia użytkowe pojawiły się później. Rozwój dziedzin takich jak architektura, kartografia czy wzornictwo spowodował, że funkcja autora i projektanta oddzieliła się od funkcji kreślarza-grafika. Wyraźnie widać to w kartografii. Topograf, mierniczy wykonywał pomiary i pierworys. W wielu przypadkach ostateczny wygląd mapie nadawał kreślarz.

Potrzeby kształcenia wykonawców map i planów spowodowały powo-łanie specjalnych instytucji. Dla przykładu w monarchii austriackiej w 1717 roku założono Akademię Inżynierii Wojskowej. Kształcono w niej topografów, kartografów i kreślarzy [Mokre 2013].

Wykształceni w niej inżynierowie pod koniec XVIII w. wykonali mo-numentalne dzieło znane jako józefińska mapa topograficzna monarchii austriackiej w skali 1:28 800 z lat 1779-1783. Galicyjska część tego zdje-cia jest znana jako mapa Miega od nazwiska kierownika prac płka Fried-richa von Miega.

Warto dodać, że przez następne ok. 80 lat mapa i objaśnienia do niej były utajnione. Od 2012 roku ukazują się faksymilia tej mapy wraz z opi-sami (ukazało się 6 tomów), co czyni ogromny zasób wiedzy o południo-wej części naszego kraju w końcu XVIII w. [Bukowski i in. 2011]. Warto tu również nadmienić, że przy opracowywaniu tomów dotyczących Mało-polski i Podkarpacia posłużyły mapy topograficzne gromadzone przez Basię w Zbiorach Kartograficznych IG [Biały 2014; Bukowski i in. 2012; 2013].



Ryc. 9. Kalwaria na mapie Miega. a – oryginał, b – kopia (dzięki uprzejmości dra Waldemara Bukowskiego)



Ryc. 10. Fragment planu katastralnego Horyńca z 1854 r. (wg M. Szymańskiego [2016], 170. lat teatru w Horyńcu).

Do oryginału mapy Miega wykonywano dwie kopie. Oryginał wykonał topograf w terenie, a kopie – często o wiele lepsze graficznie – kreślarze. Na rysunkach powyżej, na oryginale i kopii mapy Miega, przedstawiona jest rodzinna miejscowość Basi – Kalwaria (ryc. 9). Jest tam nawet zaznaczona pierzeja, w której stoi jej rodzinny dom.

Można też zauważyć różnice w wykonaniu oryginału i kopii. Talent i zręczność kreślarzy sprawia, że wiele map i planów z XIX w. ogląda się jak dzieła sztuki. Przy sygnaturze drzew rysowano nawet cienie (ryc. 10).

Postęp spowodował wzrost zapotrzebowania na kreślarzy. Potrzeby pracowni projektowych, wydawnictw, różnych instytucji kartograficznych spowodowały powstanie przy nich pracowni kreślarskich. Przetrwały one

do końca XX w. Zawód kreślارza można było zdobyć w szkołach pomaturalnych i na specjalnych kursach.

Unikalne umiejętności graficzne kreślarzy były niekiedy przydatne w nieoczekiwanych sytuacjach. Stanisław Jankowski "Agaton", kierownik pracowni wykonującej w czasie okupacji w Warszawie fałszywe dokumenty dla uczestników konspiracji, tak opisuje działalność kreślarzy:

„Zatrudniony przed wojną jako kartograf w Wojskowym Instytucie Geograficznym (WIG) miał uboczne hobby. Miał powszechnego uznania zaprowadziło go ono do więzienia za wykorzystanie talentu graficznego niecałkowicie zgodne z kodeksem karnym.

Teraz, w drukarni Cukrowskich, na zapleczu Marszałkowskiej, wśród maszyn drukarskich, puszek z farbami i kaszt, Henio - "Złota Rączka" demonstrował mi swoje umiejętności. Brał odwet za tamte lata. Zdjął marynarkę, zakasał rękawy brudnej koszuli i ostrząc co pewien czas piórko na marmurowej płytce, na którą spluwał – rysował. Niezawodną ręką prowadził na moich oczach linie zagmatwanego gilosu kolorowych Eisenmarken - kartek przydziałowych na żelazo. Znikło drżenie rąk. Patrzył z dumą na mnie, świadom sukcesu. Stojąca obok napoczęta ćwiartka wyjaśniała źródło jego energii i pewności ręki. Myślę jednak, że ta ćwiartka bimbrowy wypijana przez Henia - "Złotą Rączkę" przy robocie to tylko część prawdy o nim. (...) Ale była jeszcze druga część warszawskiej prawdy pana Henia. Pozwalała mu rysować eisenmarki dla pokątnych handlarzy, ale również pieczęcie z hitlerowskim orłem i swastyką dla wywiadu AK. Rysował je dla forsy, której potrzebował, i dla satysfakcji, której potrzebował jeszcze bardziej."

Opis pracy kreślarzy dla potrzeb ruchu oporu w czasie II Wojny Światowej wg St. Jankowskiego [1996] „Z fałszywym Ausweitem w prawdziwej Warszawie”.

Pierwotnie pisano i kreślono piórami ptaków, głównie gęsi. W XIX w. upowszechniły się pióra stalowe, zwane krótko stalówkami. Nowość nie spodobała się nauczycielom. Ślady tej dezaprobaty można znaleźć w literaturze pięknej:

„Ponieważ gęsi nie noszą w skrzydłach piór gotowych do pisania, trzeba zatem te pióra przed użyciem poddać operacji, która się zowie "temperowaniem". Mozolna to czynność i wymagająca specjalnego uzdolnienia.”

„W szkole pułtuskiej stalówki znajdują się pod klątwą - uczniowie są obowiązani pisać wyłącznie piórami gęsimi.

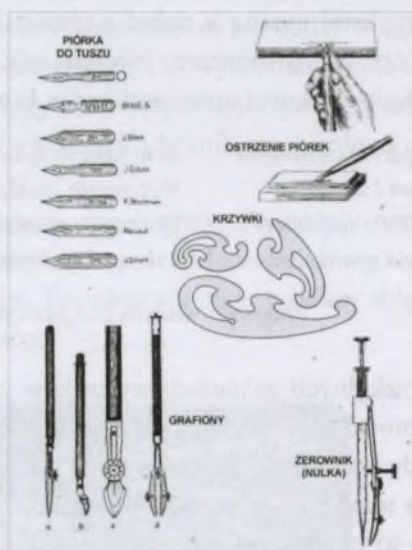
- Strzeżcie się piór stalowych! - powtarza przy każdej sposobności nauczyciel kaligrafii. - One psują rękę i charakter!

Ostrzeżenie groźne... - na szczęście nauczyciel ma na myśli tylko tak zwany "charakter pisma", czyli samo pismo.”

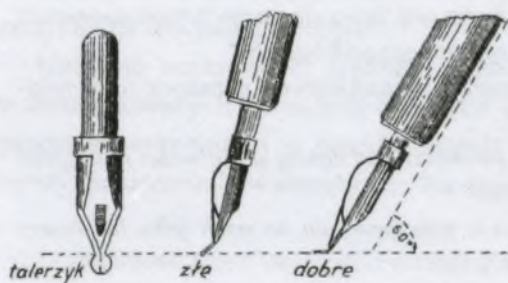
Fragment powieści „Wspomnienia niebieskiego mundurka”
W. Gomułickiego.

Rada ta straciła już aktualność. Mimo wspomnianych zastrzeżeń, stalówki szybko się rozpowszechniły z powodu trwałości, łatwości użytkowania, możliwości rysowania cienkich kresek. Obecnie rękę i charakter psuje raczej komputer.

Stalówki (piórka) do tuszu produkowało wiele firm. Ceniono piórka firmy Gilott. Dobrymi stalówkami, dobrym tuszem na gatunkowym papierze kreślarz mógł wykonać kreski o grubości 0,05 mm w odstępach 0,05 mm. Piórka należało co jakiś czas ostrzyć na kamiennej płytce, co opisano w ówczesnych podręcznikach (ryc. 11). Stalówki do pisania, zakładane do obsadki (w Krakowie do "rączki") wyszły już z użycia. W wiecznych piórach są stosowane nadal.



Ryc. 11. Przybory do kreśleń (wg S. Bema [1963] i J. Szaflarskiego [1965]). Grafony: a – normalny, b – zakrzywiony, c – szwedzki, d – podwójny. Przy piórkach wpisano markę.



Ryc. 12. Stalówka redis; wygląd i sposób ustawienia przy pisaniu (wg S. Bema [1963]).

Do kreślenia linii służyły stalówki o poszerzonych końcach zwane re-disami. Mają one rozszerzony koniec zwany talerzykiem. Średnice talerzyków mierzyły do 5 mm. Między stalówką a dodatkową blaszką było miejsce na krople tuszu (ryc. 12).

Obecnie piórka i redisy są stosowane głównie w grafice artystycznej. Można je kupić w sklepach dla artystów. Oprócz klasycznych redisów z talerzykami można je nabyć z różnymi innymi końcówkami pozwalającymi np. na równoczesne wykreślanie dwu lub trzech linii. Stalówka doczekała się nawet upamiętnienia w literaturze pięknej:

<i>W urzędzie pocztowym</i>	<i>Ach, jaka to była</i>	<i>O wiele staranniej</i>
<i>Balagan i zamęt –</i>	<i>Wspaniała stalówka!</i>	<i>Niż inne stalówki</i>
<i>Stalówka z rozpaczy</i>	<i>Uczynna i zwinna,</i>	<i>Pisała depesze,</i>
<i>Skoczyła w atrament.</i>	<i>I skrzętna jak mrówka.</i>	<i>Przekazy, pocztówki.</i>

Fragm. wiersza pt. „Stalówka” Wandy Chotomskiej.

O szkolnych zabawach wyrostków stalówką w czasie przerw szerzej wspominać nie będziemy. Komu dzisiaj są potrzebne rady, jak wygrać zawody polegające na spuszczeniu rączki ze stalówką do tarczy wydrapanej na terowanej wówczas podłodze? Dla młodych czytelników dodamy, że ter to czarna, śmierdząca maź stosowana dawniej do konserwowania drewna m.in. podkładów kolejowych i podłóg. Po dzwonku kończącym przerwę i zawody, pocięte końce stalówki prostowano i pióro było gotowe do skrzypienia na następnej lekcji.

Trudno się tutaj nie oprzeć uwadze, że pisanie piórem wyrabiało rękę – wymagało delikatnych zmian nacisku, uwagi, żeby atrament albo tusz nie spływał nadmiernie, staranności, żeby literki były kształtne i czytelne. Cechy wyrabiane przez ręczne pisanie mogły się później przydać nie tylko w kaligrafii, ale także wielu najróżniejszych zawodach.

Do kreślenia linii służyły również grafiony (ryc. 11). Przed kreśleniem trzeba było ustawić grubość linii i potem wielokrotnie, po każdym czyszczeniu, należało ją ponownie ustawiać.

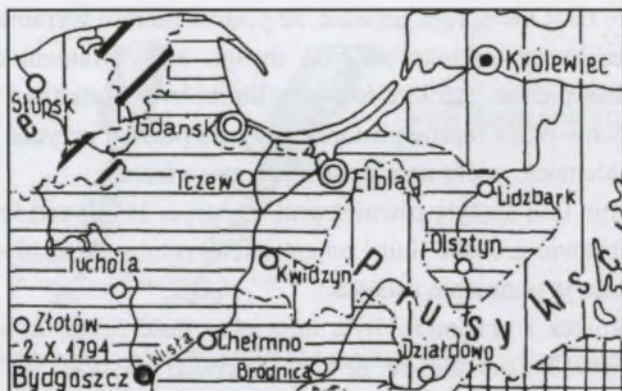
Wadą stalówek i grafionów była niewielka ilość tuszu, którą można było na nie nabrać. Zdarzało się, że tusz nie chciał spływać, albo spływał w nadmiarze. Przeto trudno było wykreślić dłuższą linię, zachowując ciągłość i jednakową grubość. Spojrzenie na rysunki wykonane przez Basię Michalczyk (ryc. 16, 19, 24) potwierdza, że tą umiejętność opanowała perfekcyjnie.

Do wykreślenia małych kółek służył szablon z okrągłymi otworami o różnych średnicach lub cyrkiel zwany zerownikiem lub nulką. Pożądaną średnicę należało ustawić za pomocą śrubki. Do wykreślenia linii krzywych był zestaw linijek zwanych krzywkami (ryc. 11). Cyrkle i grafiony można było nabyć w kompletach zwanych przybornikiem. Ceniono przyborniki firmy Richter (ryc. 13).

Stalówki, redisy i grafiony wyparły rapidografy. Pozwalały one zarówno na kreślenie linii jak i rysunki odręczne. Można nimi wykreślać linie o grubości od 0,1 mm do 2 mm. Rapidografy mają większy zbiornik na tusz, pozwalający na dłuższą pracę.



Ryc. 13. Przybornik firmy Richter.



Ryc. 14. Ręczne podpisy na mapie.



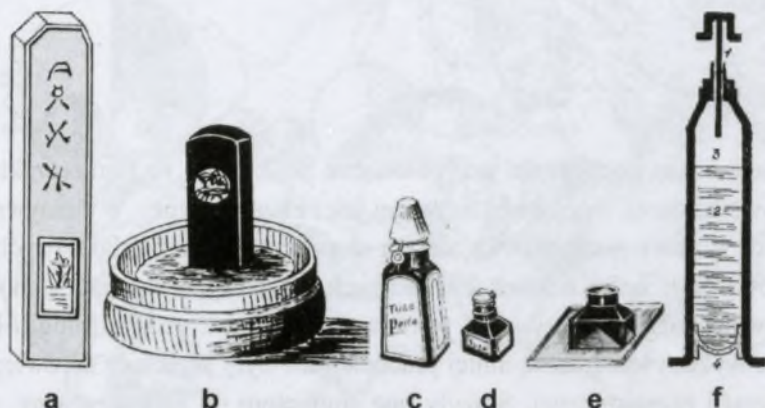
Ryc. 15. Szablon liter do rapido-
grafu 0,25mm firmy KOH
i NOOR.

Początkowo rysunki opisywano ręcznie. Jeden z takich przedstawiono na ryc. 14.

Rapidografy pozwoliły zastąpić podpisy wykonywane ręcznie, podpisami wykonanymi przy pomocy szablonów do liter (ryc. 15). Basia posługiwała się nimi po mistrzowsku. Napisanie dłuższego wyrazu, w którym drobne literki musiały być równo ustawione wymagało niemałej wprawy i uwagi.

Ręczne kreślenia robiono tuszem. W latach 60. ub.w. używano jeszcze chińskich tuszów w laseczkach (ryc. 16a). Z laseczki ucierało się niewielką ilość tuszu z 20-25 kroplami wody w specjalnej miseczce lub na szklanej płytce (ryc. 16b). W profesjonalnych pracowniach zatrudniony był na ogół kreślarz, szczególnie utalentowany w sztuce rozcierania, do którego należało to zadanie.

Później pojawiły się tusze fabryczne (zwane także chemicznymi) w buteleczkach szklanych (ryc. 16c, d) i plastikowych, zwanych tusznikami (ryc. 16f). Pojawiły się także tusze kolorowe. Dobrą marką cieszyły się niemieckie tusze firmy Pelikan. Aby nie wylać tuszu na rysunek, należało zrobić podstawkę (ryc. 16e). Karton z otworem zabezpieczał buteleczkę przed przewróceniem.



Ryc. 16. Tusze kreślarskie: a – laseczka tuszu chińskiego, b – miseczka do rozcieńczenia, c, d – buteleczki z tuszem, e – podstawka, f – tusznik (wg S. Bema [1963]).

Kreślenie tuszem miało specyficzne rytuały. Takie tusze albo za szybko wysychały, nie chciały spływać, albo spływały od razu i rysunek ozdabiał kleks. Często palce kreślarza były poplamione. Pod ręką musiała być też żyletka do skrobania.

Przy rysunku leżała poplamiona szmatka, najczęściej flanelowa, później chusteczka higieniczna, służąca do wycierania. Po wyczyszczeniu i napełnieniu grafionu tuszem należało ustawić ponownie grubość kreski. Robiono to na kartce, najczęściej na astralonie (ryc. 17). Koniec pracy był satysfakcjonujący, lecz bywało też, że niedokończony rysunek był do wyrzucenia i że łzami albo złością należało od nowa rozpoczynać pracę.

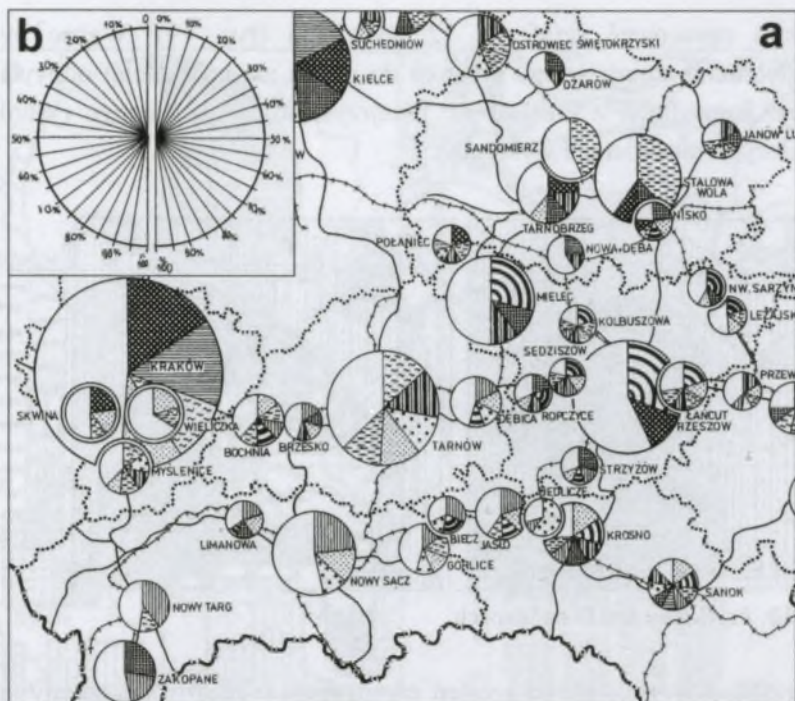


Ryc. 17. Próbné kreślenia – fragment oryginalnej kartki zarysowanej przez Basię. Małe kółka wykonano nulką.

Wiele czasu pochłaniało przygotowanie podkładów na letnie praktyki terenowe zarówno z geografii fizycznej jak i ekonomicznej. Wykonywany na kalce rysunek poziomicowy wraz z siecią rzeczną pozwalał na zrobienie potrzebnej ilości odbitek ozalidowych, na których studenci nanosili (kartowali) różne formy terenu w ramach ćwiczeń z geomorfologii. Podobnie wykonywane, choć mniej pracochłonne były podkłady do ćwiczeń z geografii ekonomicznej. Służyły one studentom do naniesienia np. zakładów przemysłowych, punktów usługowych, placówek oświatowych, zdrowotnych itp. Tych pracochłonnych kreśleń Basia zaprzestała dopiero w połowie lat 70. ub.w., gdy w Instytucie pojawił się kserograf.

Basia Michalczyk kreśliła również różne plany, schematy dla potrzeb uczelnianej administracji, wypisywała także dyplomy doktorskie (oryginały są wypisywane ręcznie).

Basia zajmowała się kreśleniem map, przekrojów, schematów, wykresów i innych rycin do publikacji naukowych, zarówno dla pracowników Instytutu Geografii jak i dla różnych wydawnictw. Na przykład wykonała 111 rycin do XXI tomu Studiów Ośrodka Dokumentacji Fizjograficznej. Ma również swój udział w wykonaniu rycin dotyczących zwłaszcza zagadnień środowiska geograficznego do 15 monografii miast w Polsce. W większości wydawane one były pod redakcją prof. F. Kiryka. W przeważce były to rysunki czarno-białe, gdyż kolorowe były wówczas rzadko drukowane.



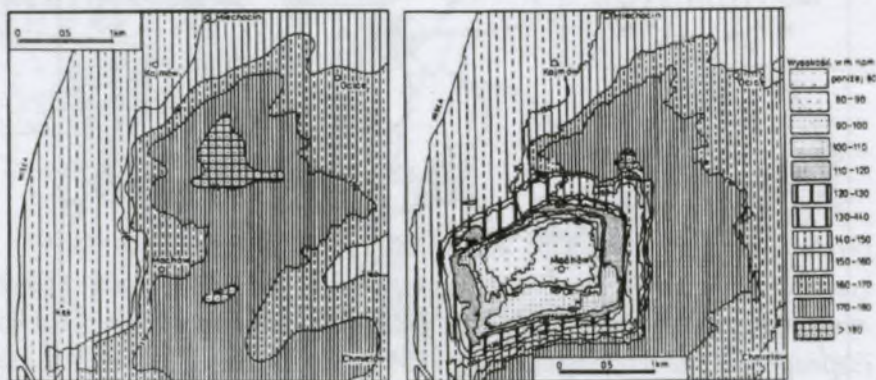
Ryc. 18. Kartodiagram: a – kartodiagram, b – kątomierz opisany w procentach.

Zakres pracy Basia znacznie wykraczał poza same kreślenia. Wielokrotnie Basia robiła redakcję map, wykresów i innych rycin. Dla przykładu, na podstawie danych statystycznych, wykonywała kartodiagramy kołowe. Należało obliczyć średnicę koła proporcjonalną do liczby ludności; więc dobrać owe średnice tak, by nie były zbyt wielkie i nie zasłaniały podkładu lub nie zachodziły za siebie, albo nie były za małe, by nie zmniejszały czytelności (ryc. 18a).

Aby sprawniej wykreślać diagramy kołowe, Basia sporządziła sobie kątomierz, opisany procentami (ryc. 18b). W tych pracach Basia Michalczyk była współpracownikiem, konsultantem autorów tekstów i rycin.

Dla kreśleń należało także umiejętnie dobrać typ i zagęszczenie kresek szrafu. Musiał on być na tyle czytelny, aby umożliwiał ocenę natężenia cech. Na przykład dla mapy zmian morfometrii wyrobiska w Machowie

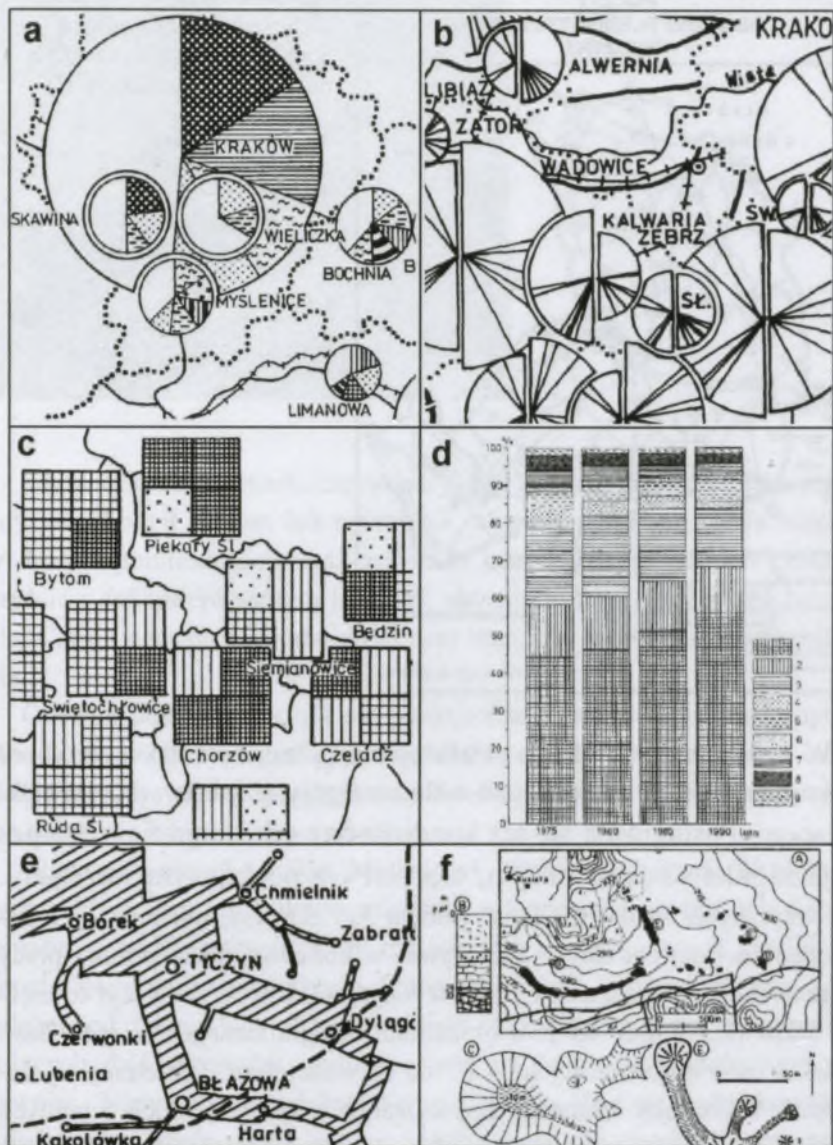
należało opracować szraf dla 12 wydziałów (ryc. 19). Ważne było uwzględnienie zmniejszenia rysunku do druku, co najczęściej odbywało się bez konsultacji z kreślarzem. Przezroczystość zmniejszonego rysunku świadczy o mistrzostwie wykonawcy.



Ryc. 19. Przykłady szrafu na mapach.

Przykłady różnego typu kreśleń przedstawia ryc. 20. Znajdziemy tam różnego rodzaju szkice, profile, kartodiagramy (kołowe i kwadratowe), histogramy i diagramy wstęgowe. Ich wykonanie wymagało również wielu obliczeń.

Ilustracją ogromnego nakładu pracy, zanim można było przystąpić do kreślenia, są mapy w katalogu znaczków polskich Fischera. W II tomie znajduje się 6 map poczt na terenach plebiscytowych w latach 1920-21. Ogółem na tych terenach doliczono się 745 poczt. Inicjatorem wykonania zestawienia był prof. Lech Pakuła – geograf i filatelista. Dla jego wykonania Basia zrobiła kwerendę nazw miejscowości na starych mapach, głównie niemieckich, ponieważ większość tych miejscowości leżała na terenie zaboru pruskiego, a później Rzeszy Niemieckiej. Posługiwała się również materiałami komisji ustalających nazwy po II Wojnie Światowej. Później musiała zlokalizować owe miejscowości na współczesnych mapach Polski. Ostatnim etapem prac było kreślenie (ryc. 21).



Ryc. 20. Przykłady kreśleń: a, b – kartodiagramy kołowe, c – kartodiagram kwadratowy, d – histogram, e – diagram wstęgowy, f – mapa, szkic, profil.



Ryc. 21. Poczty na terenie plebiscytowym Kwidzyna (wg Katalogu polskich znaczków pocztowych Fischera, t. II).

W czasie kreślenia Basia miała pod ręką rulony kalek i przybory do kreślenia. Jeżeli rysunek miał małe szczegóły, używała szkła powiększającego. Posługiwała się też kondensorem od fotograficznego powiększalnika Krokus: dużym, ciężkim i z poobijanymi brzegami. We wczesnych latach 80. ub.w. student Jan Borucki, pochodzący z zegarmistrzowskiej rodziny z Miechowa, w końcowej fazie pisania pracy magisterskiej korzystając ze zbiorów kartograficznych zauważył to ciężkie szkło (kondensator od powiększalnika fotograficznego) w ręce Basi. Zadeklarował zrobienie jej lupy i – co najważniejsze – obietnicy tej dotrzymał. Wykonując lektorską lupę na statywie (ryc. 21) jakich w tamtych czasach nie było w sprzedaży, bardzo ułatwił jej dalszą pracę. Obecnie wspomniana lupa również znajduje swoje zastosowanie, teraz pomaga Basi z zapoznawaniem się z treścią ulotek dołączonych do leków.



Ryc. 21. Lupa lektorska.

Obowiązki bibliotekarki często odrywały Basię od kreśleń, zwłaszcza, gdy przychodził student lub pracownik, aby pożyczyć mapy. Na biurku w drugim pomieszczeniu tusz zasychał, trzeba było piórko lub grafion czyścić i dokończyć zaczętą linię tak, aby nie było widać miejsca łączenia. Często wracała do domu z rulonem map, aby tam dokończyć kreślenia.

Obecnie autorzy nauczyli się posługiwania programami graficznymi albo kreślenia przejęli graficy komputerowi. Gdyby ci ostatni mieli chociaż odrobinę wiedzy geograficznej i kartograficznej Basi Michalczyk, ich dzieła nie razilyby nieporadnością.

Większość rysunków Basi Michalczyk nie jest podpisana. W niektórych publikacjach jest tylko wymieniana w stopce redakcyjnej lub wspomniana w podziękowaniach. W dzisiejszych czasach mapy i grafiki są przedmiotem prawa autorskiego, które przysługuje każdemu twórcy, niezależnie od rodzaju jego wkładu w dzieło. Z pewnością w świetle obowiązujących dziś przepisów grafik-kreślarz nie byłby tak anonimowy jak dawniej. Niewątpliwie źródłem satysfakcji dla Basi są podziękowania i dedykacje autorów prac. Jest ich bardzo wiele, dla przykładu prezentujemy tylko kilka (ryc. 22).

Drogiemu Pani - niezapomnianej
mojej koleżance

Violence Bari
Kumpfich - Sychalczuk

Maria Dobrowolska
(prof. Maria Dobrowolska)

z podziękowaniem za piękne mapy i felietony
(dr Alicja Krakowska)

Instytut Violence Bari
z podziękowaniem
za dotychczasową pracę

Toni

J. Rajman
(prof. Jan Rajman)

Pani Micholczyk - serdecznej
podziękowanie za wiele pracy, której
nie było - to książka i bez
której nie stroniła książka
byłoby zupełnie inna.

Kraków 26 IX 1985.

J. Chrobaczyński
(prof. Jacek Chrobaczyński)

Prof. Pani Micholczyk
z serdecznym podziękowaniem
za miłą współpracę

Drogiemu Panu Prof. Krancin 18.05.94 Wł. Nowak

z wyrazami szacunku

(dr Władysław A. Nowak)

i wdzięczności za pomoc

Agnieszka (dr Agnieszka Kwiatek-Soltys)

Kraków, 3 stycznia 2006

Ryc. 22. Dedykacje i podziękowania autorów prac (str. 32 i 33).

(mgr Lidia Róg)
(mgr Małgorzata Bieda)
(mgr Krystyna Banaśkiewicz-Cabaj)

Drożej Basi a podziękowania
za „mystroj” graficzny tego
opracowania
Małgorzacie Lidce
Lupia

Pani Basi Michalowej
z podziękowaniem za pomoc
warto graficzną
5.05.2011.

(dr Stanisław Zajac)

(prof. Bronisław Górzy)

M. Róg
Basi
z podziękowaniem za przysługę,
pomoc i zyczenia

31.03.2004 - B. Górzy

S. Róg
Drożej Basi Michalowej
za poświęcenie za wkład
w pracę z koleżankami
26.06.1999 S. Róg

(prof. Zbigniew Długosz)

Pani Basi Michalowej za twórcę,
wieloletni wkład naukowy do moich
publikacji dzięki serdecznie i życzliwie
Pani wszelkiej pomocy w życiu
osobistym oraz rodzinnym.

(prof. Maria Kozanecka)

Maria Kozanecka
Kraków 2016 rok

Basia Michalczyk za swoją pracę była wielokrotnie nagradzana, a w 1993 roku została odznaczona Złotym Krzyżem Zasługi. Ponadto z okazji jubileuszu 70-lecia geografii w UP otrzymała dyplom za długoletnią pracę w Instytucie Geografii oraz w uznaniu dokonań na rzecz rozwoju organizacyjnego Instytutu.

Oprócz pracy Basia miała swoje życie rodzinne. Wyszła za mąż za Ryszarda Michalczyka w 1977 roku, dochowała się dwu córek i dwu wnuczek (ryc. 23). Bliskie więzi, rodzinne ciepło, powodzenie rodzinne i zawodowe córek, szkolne postępy wnuczek są dla niej źródłem ogromnej satysfakcji i radości. Państwo Michalczykowie lubią spędzać wakacje rodzinnie, zawsze nad polskim morzem. W deszczowy dzień nad Bałtykiem bywa też okazja do spotkań ze znajomymi, z którymi przepracowała wiele lat.



Ryc. 23. Dziadkowie z wnukami



Ryc. 24. W Starej Bibliotece na Jasnej Górze



Ryc. 25. Odwiedziny w deszczowy dzień nad morzem, z mężem Ryszardem i współautorką tekstu.

Do napisania biogramu wykorzystaliśmy pamięć o wydarzeniach w czasie 50-letniej znajomości i relacje Basi Michalczyk. Wykorzystaliśmy też opublikowane opracowanie o Zbiorach Kartograficznych Instytutu Geografii [Biały i in. 2010] oraz literaturę przedmiotu.

Krystyna i Waclaw Cabajowie

Literatura:

- Bem S. (1963). Rysunek map. Warszawa. PPWK.
- Biały S. (2014). Zbiory Kartograficzne. W: Kurek, S., Rachwał T. (red.), Działalność naukowo-dydaktyczna Instytutu Geografii Uniwersytetu Pedagogicznego w Krakowie w 2013 r. Kraków: Instytut Geografii Uniwersytetu Pedagogicznego w Krakowie, s. 48-49.

- Biały S. (2012). Udział Zbiorów Kartograficznych IG UP w projekcie „Archiwum Map Wojskowego Instytutu Geograficznego 1919-1939”. W: Kurek, S., Rachwał, T. (red.), *Działalność naukowo-dydaktyczna Instytutu Geografii Uniwersytetu Pedagogicznego w Krakowie w 2011 roku*. Kraków: Uniwersytet Pedagogiczny, Instytut Geografii, s. 33-35.
- Biały S. (2010), *Zbiory Kartograficzne*. W: Kurek, S., Rachwał, T. (red.), *Działalność naukowo-dydaktyczna Instytutu Geografii Uniwersytetu Pedagogicznego w Krakowie w 2009 roku*. Kraków: Uniwersytet Pedagogiczny, Instytut Geografii, s. 31-32.
- Biały S., Ryncarz P., Michalczyk B. (2010). *Zbiory kartograficzne*. [w:] *Rozwój naukowo-dydaktyczny i kierunki badawcze Instytutu Geografii*. Kraków: Wydawnictwo Naukowe Uniwersytetu Pedagogicznego, s. 246-254.
- Biały, S., Zieliński, M. (2015). Acquisition of old cartographic materials for the Mapster – Old Maps of Poland and Central Europe project. [w:] *Konstruktivna geografija i kartografija : stan, problemi, perspektivi*. L'viv: TzOV „Prostir-M”, s. 260-262.
- Bieda M., Sobkowiak K. (oprac.). Michalczyk Barbara (z d. Humpich). [w:] *Biografik: bibliografia źródeł informacji biograficznych o pracownikach Uniwersytetu Pedagogicznego im. Komisji Edukacji Narodowej w Krakowie* [on-line] <http://www.bg.up.krakow.pl/biografik/?p=1122> [dostęp 14.10.2018].
- Bukowski, W., Dybaś, B., Noga, Z. (red.). (2012; 2013) *Galicja na józefińskiej mapie topograficznej 1779-1783*. T. 1; 2; 4, cz. A, (Uwagi edytorskie). Kraków: Polska Akademia Nauk, Instytut Historii im. Tadeusza Manteuffla, Stacja Naukowa w Wiedniu; Uniwersytet Pedagogiczny w Krakowie, Instytut Historii.
- Bukowski W., Dybaś B., Janeczek A., Noga Z. (2011). Edycja rękopiśmiennej mapy topograficznej Galicji z lat 1775-1783 (tzw. mapy Miega) z Archiwum Wojennego w Wiedniu. *Kwartalnik Historii Kultury Materialnej*. 59(1), s. 101-105.
- Gomulicki W. (1956). *Wspomnienia niebieskiego mundurka*. Kraków: Wydawnictwo Literackie.
- Jankowski S. "Agaton" (1996). *Z fałszywym Ausweisem w prawdziwej Warszawie*. T. 2, Warszawa: Państwowy Instytut Wydawniczy.
- Katalog wystawy *Maria Mater Misericordiae*. (2016). Kraków: Muzeum Narodowe w Krakowie.

- Kosacka, D. (1972), Zbiory Kartograficzne w Polskiej Rzeczypospolitej Ludowej, Informator. Warszawa: Naczelna Dyrekcja Archiwów Państwowych, ss. 185.
- Lisowska U. (1991). Jubileusze: Barbara Michalczyk. Konspekt, 7, s. 82.
- Mochnacki R. (1958). Organizacja i rozwój studiów geograficznych w Wyższej Szkole Pedagogicznej w Krakowie w latach 1946-1957. Rocznik Naukowo-Dydaktyczny WSP w Krakowie, Geografia, 8, Kraków: PWN, s. 3-34.
- Mokre A. (2013). Kartografia wojskowa w monarchii austriackiej do końca XVIII wieku oraz rzut oka na wiek XIX i początek XX stulecia [w:] Bukowski, W., Dybaś, B., Noga, Z. (red.) Galicja na józefińskiej mapie topograficznej 1779-1783. T. 2, cz. A, sekcje 31-52. Kraków: Polska Akademia Nauk, Instytut Historii im. Tadeusza Manteuffla, Stacja Naukowa w Wiedniu; Uniwersytet Pedagogiczny w Krakowie, Instytut Historii. S. XV-XXX.
- Nowak A. (2014). Dzieje Polski. t. 1. Kraków: Biały Kruk.
- Szaflarski J. (1965). Zarys kartografii. Warszawa: PPWK.
- Szymański M. (2016). 170 lat teatru w Horyńcu. Horyniec.

DOKUMENTACJA PRAC KARTOGRAFICZNYCH I KREŚLARSKICH

Obserwowałam przez wiele lat zaangażowanie w pracę Barbary Michalczyk. Podziwiałam Jej skrupulatność, dokładność i precyzję przy kreśleniu map, diagramów, itp. Widząc ile wkłada serca w to, co robi, zrodził się pomysł, aby Jej dokonania kartograficzne ująć w ramy bibliografii.

Podstawą opracowania stały się kopie wykonanych rycin pochodzące z prywatnego archiwum Basi. Jednak do sporządzenia bibliografii zabrakło w istotnych elementów opisu, a mianowicie źródeł publikacji, w których zostały zamieszczone. Należało zatem odszukać i rozpoznać je, przeglądając dorobek naukowy pracowników, dla których Basia wykonywała kreślenia. Ważną pomocą w identyfikacji źródeł były dedykacje zamieszczone w ofiarowanych Jej monografiach, odbitkach i nadbitkach artykułów, jak i bezpośrednie konsultacje z autorami prac ukazujących się do lat osiemdziesiątych XX w. Trudności w dotarciu do wielu publikacji, zwłaszcza wydawanych w innych ośrodkach naukowych, spowodowały, że przedstawiona bibliografia nie jest kompletna.

Zidentyfikowano 860 rycin. Dominującą formą graficznej prezentacji są mapy (437). Drugą grupę stanowią kartodiagramy (109) i kartogramy (91). Pozostałe ryciny to różnego typu wykresy (m.in. liniowe, słupkowe, kołowe) oraz profile i inne grafiki.

W bibliografii dorobku kartograficznego Basi zastosowano porządek chronologiczny, a w obrębie każdego roku porządek alfabetyczny wg tytułu rycin. Pierwsze wymieniono publikacje książkowe, które oddzielono gwiazdkami (*) od pozostałych opisów rycin w artykułach zamieszczonych w wydawnictwach ciągłych i czasopismach naukowych. W opisach wprowadzono objaśnienia dotyczące kartograficznych metod prezen-

tacji (np. kartodiagram, wykres, plan, profil) uważając, że jest to ważny element.

Zarówno polska norma PN-ISO 690:2012 jak i norma APA nie określają jednoznacznie zasad tworzenia tego typu opisów bibliograficznych. Zaprojektowano je tak, aby najlepiej uwidoczniły dorobek kartograficzny Barbary Michalczyk, a jednocześnie były czytelne i zbliżone do obowiązujących norm.

Małgorzata Bieda

1970

Typy zasiedlenia wybranych województw Polski w 1967 roku ; Układ powiązań czynników ; Typy struktur [2 wykresy, 1 rycina]. **W:** J. Rajman. Kryteria i mierniki urbanizacji. *Rocznik Naukowo-Dydaktyczny WSP. Prace Geograficzne*, 40(5), s. 176, 178, 181.

1971

Połączenia komunikacyjne między Danią i Szwecją ; Połączenia komunikacyjne między Kopenhagą i Szwecją [2 mapy]. **W:** J. Rajman. Największy zespół miejski w Skandynawii. *Czasopismo Geograficzne*, 42(1), s. 58, 59.

1974

Part des villages électrifiés dans la voïevodie de Cracovie entra 1938 et 1970 ; Développement du réseau d'autobus de la PKS dans la voïevodie de Cracovie entre 1947 et 1970 (d'après M. Kozanecka) ; L'évolution du réseau d'autobus de la PKS dans la voïevodie de Cracovie entre 1946 et 1965 ; Les traits caractéristiques des trois régions économiques de la voïevodie de Cracovie : la région industrialisée, la région agricole, et la région agricole et touristique ; Comparaison du niveau de modernisation de la technique à la campagne (état des routes, niveau d'électrification, état des communications ferroviaires et d'autobus, [...] dans le district de Cracovie ; Comparaison du niveau de modernisation de la technique à la campagne dans le district de Nowy Sącz ; Comparaison du niveau de la technique à la campagne dans le district de Chrzanów ; Comparaison du niveau de la technique à la campagne dans le district de Proszowice [2 wykresy liniowe, 4 kartogramy, 2 kartodiagramy,

w tym I wstępowy]. W: M. Dobrowolska, B. Górz. Différenciation régionale du niveau de modernisation de la campagne dans le secteur de l'économie paysanne individuelle (problèmes méthodologiques). *Geographia Polonica*, 29, s. 83, 85, 86, 89, 95, 96, 97, 99.

1975

Udział kontynentów w zaludnieniu świata w latach 1871-1971 ; Zmiany w zaludnieniu głównych części Ameryki w latach 1871-1971 ; Zaludnienie największych państw Ameryki w latach 1871-1971 [3 wykresy strukturalne]. W: J. Rajman. Zmiany w zaludnieniu Ameryki w latach 1871-1971. *Czasopismo Geograficzne*, 46(1), s. 103, 105, 106.

1977

Rozwój przestrzenny Zespołu miejskiego GOP ; Rozwój zaludnienia wielkich miast GOP-u w latach 1950-75 ; Przyrost naturalny wielkich miast GOP-u w latach 1950-74 [1 mapa, 3 wykresy liniowe]. W: J. Rajman. Rozwój Górnośląskiego Zespołu Miejskiego : wybrane problemy osadnicze i społeczno-demograficzne. *Rocznik Naukowo-Dydaktyczny WSP. Prace Geograficzne*, 62(7), s. 10, 11, 17.

Wsie wg zmian struktury zawodowej ludności ; Diagram przekształceń struktury zawodowej mieszkańców ROW-u i WOOP-u ; Diagram przekształceń struktury zawodowej mieszkańców wsi grupy I ; Diagram przekształceń struktury zawodowej mieszkańców wsi grupy II ; Diagram przekształceń struktury zawodowej mieszkańców wsi grupy III ; Nasilenie zmian struktury zawodowej mieszkańców wsi ROW i WOOP w latach 1960-70 [2 mapy, 4 diagramy kolorowe strukturalne]. W: A. Krakowska. Zmiany w strukturze zawodowej jako wykładnik poziomu urbanizacji wsi (na przykładzie Rybnickiego Okręgu Węglowego i Wschodniopolskiego Okręgu Przemysłowego). *Rocznik Naukowo-Dydaktyczny WSP. Prace Geograficzne*, 62(7), s. 29, 35, 36, 37, 38, 41.

1980

Przewóz osób przez PKS ; Praca przewozowa PKS w osobo-km ; Praca przewozowa wg rodzajów usług PKS (osobo-km w procentach) ; Połączenia autobusowe węzła wojewódzkiego Skierniewic z ośrodkami osadniczymi siedzib gminnych ; Połączenia autobusowe węzła wojewódzkiego Zamościa z ośrodkami osadniczymi siedzib gminnych ; Połączenia autobusowe węzła wojewódzkiego Radomia z ośrodkami osadniczymi siedzib gminnych ; Połączenia autobusowe węzła wojewódzkiego Kalisza z ośrodkami osadniczymi siedzib gminnych ; Układ przestrzenny komunikacji autobusowej w Polsce w 1948 r. ; Układ przestrzenny komunikacji autobusowej w Polsce w 1955 r. ; Układ przestrzenny komunikacji autobusowej w Polsce w 1975 r. [3 wykresy:

*slupkowe i kołowy, 4 kartodiagramy, w tym 3 wstępowe, 3 mapy]. W: M. Kozanecka. Tendencje rozwojowe komunikacji autobusowej w Polsce : studium geograficznoekonomiczne. Kraków: Wydaw. Naukowe WSP, s. 150, 154, 190, 191, 194, 197 + 3 mapy w aneksie. *Prace Monograficzne WSP*, 36.*

Struktura wieku ludności województw Makroregionu Południowo-Wschodniego w latach 1980-1990 ; Struktura wieku ludności starej Makroregionu Południowo-Wschodniego 1980-1990 ; Struktura wieku ludności Makroregionu Południowo-Wschodniego 1980-1990 [3 wykresy slupkowe]. W: J. Rajman. Proces starzenia się ludności w makroregionie południowo-wschodnim i jego społeczno-ekonomiczne konsekwencje (1980-1990). [Kraków]: [b.w.], s. [48], [49], [50]. *Raporty i Opinie*, 8.

1982

Średnia wielkość gospodarstw indywidualnych w ha (wg powierzchni ogólnej) w gminach Regionu Krakowskiego ; Poziom maszynizacji rolnictwa indywidualnego w gminach Regionu Krakowskiego ; Kierunki użytkowania ziemi w gminach Regionu Krakowskiego ; Użytki rolne w % powierzchni ogólnej w gminach Regionu Krakowskiego ; Gęstość zaludnienia na 100 ha użytków rolnych w gminach Regionu Krakowskiego w 1974 roku ; Zmiany w liczbie ludności na 100 ha użytków rolnych w latach 1950-74 w gminach Regionu Krakowskiego ; Ludność utrzymująca się ze źródeł pozarolniczych w gminach Regionu Krakowskiego w 1970 roku ; Wzrost odsetka utrzymujących się ze źródeł pozarolniczych w gminach Regionu Krakowskiego w latach 1950-70 ; Czynniki zawodowo na 100 ha użytków rolnych w gminach Regionu Krakowskiego [9 kartogramów]. W: B. Górz. Problemy rozwoju i modernizacji drobnoobszarowego rolnictwa (na przykładach z Regionu Krakowskiego). Kraków: Wydaw. Naukowe WSP, po s. 24, 56, 68, 108, 112, 116. *Prace Monograficzne WSP*, 50.

*

System osadniczy o znaczeniu krajowym na tle sieci transportowej w Polsce [1 mapa]. W: M. Kozanecka. Ośrodki wzrostu społeczno-gospodarczego o znaczeniu krajowym na tle sieci transportowej w Polsce. *Przegląd Komunikacyjny*, 21(1), s. 13.

1983

Typy funkcjonalne miast karpackich [1 mapa]. W: J. Rajman. Funkcje miast karpackich. *Folia Geographica. Ser. Geographica-Oeconomica*, 15, s. 41.

Typy zmian zaludnienia [1 mapa]. W: G. Mróz. Migracje a zmiany w przestrzennym rozmieszczeniu ludności Jugosławii (w latach 1953-1971). *Rocznik Naukowo-Dydaktyczny WSP. Prace Geograficzne*, 88(10), s. 269.

Zróżnicowanie poziomu zurbanizowania obrzeża GOP-u (w świetle miernika sumarycznego) ; Zróżnicowanie jakościowe poziomu zurbanizowania obrzeża GOP-u ; Fazy zurbanizowania obrzeża GOP [3 kartogramy]. **W:** A. Krakowska. Zróżnicowanie poziomu zurbanizowania obrzeża Górnośląskiego okręgu Przemysłowego. *Folia Geographica. Ser. Geographica-Oeconomica*, 15, s. 77, 79, 81.

1984

Rozkład stężenia zawiesiny w Mlecze Wschodniej (wodowskaz Zarzecze - 1974) na tle stanów wody i przepływów ; Rozkład stężenia zawiesiny w Mlecze w cyklu rocznym ; Wielkość denudacji w zależności od opadu i odpływu w roku 1974 ; Wielkość denudacji a użytkowanie wybranych zlewni [2 wykresy liniowe, 2 wykresy słupkowe]. **W:** J. Lach. Geomorfologiczne skutki antropopresji rolniczej w wybranych częściach Karpat i ich Przedgórze. Kraków: Wydaw. Naukowe WSP, s. 65, 67, 71, 73. *Prace Monograficzne WSP*, 66.

*

Krzywe struktury gałęziowej przemysłu (1980) [1 wykres liniowy]. **W:** L. Pakuła. Przemysł województwa bielskiego. *Folia Geographica. Ser. Geographica-Oeconomica*, 16, s. 59.

Połączenia autobusowe między sąsiednimi ośrodkami administracyjnymi (1963) ; Strefy dominujących wpływów centrów w 1983 r. wyznaczone na podstawie przewagi kursów autobusowych [2 mapy]. **W:** M. Kozanecka. Wyznaczanie centrów komunikacji autobusowej (na przykładzie województwa tarnobrzeskiego). *Folia Geographica. Ser. Geographica-Oeconomica*, 17, s. 68, 72.

Zmiany w zaludnieniu miast Makroregionu Południowo-Wschodniego w latach 1950-1980 ; Typy funkcjonalne miast Makroregionu Południowo-Wschodniego [2 kartodiagramy]. **W:** J. Rajman. Miejska sieć osadnicza Makroregionu Południowo-Wschodniego. *Folia Geographica. Ser. Geographica-Oeconomica*, 17, s. 31, 37.

1985

Sieć osadnicza dorzecza Białej Dunajcowej i Wisłoki w XIV wieku [1 mapa]. **W:** M. Dobrowolska. Procesy osadnicze w dorzeczu Wisłoki i Białej Dunajcowej w tysiącleciu. Kraków: Wydaw. Naukowe WSP, po s. 64. *Prace Monograficzne WSP*, 69.

Staniec J., Bojarska A. B. Ćwiczenia z biochemii dla studentów biologii [skrypt ilustrowany wzorami strukturalnymi (kreskowymi)]. Kraków: Wydaw. Naukowe WSP, 249 s.

*

Nasilenie występowania typów scaleń w Polsce (wg Cymermana, Hopfera i Suchty 1982) [1 kartogram]. W: B. Górz. Skutki komasacji gruntów we wsi Jabłonka na Orawie. *Dokumentacja Geograficzna*, 3, s. 44.

Schemat przewozów ropy naftowej transportem morskim w 1980 r. ; Schemat przewozów rudy żelaza transportem morskim w 1980 r. ; Schemat przewozów boksytów transportem morskim w 1980 r. ; Schemat przewozów bawełny (linie ciągle) i wełny (linie przerywane) transportem morskim w 1980 r. ; Główne szlaki transportu morskiego oraz wartość eksportu ogólnego (1) i wartość eksportu wewnątrzregionalnego (2) na poszczególnych kontynentach w mld dol. [5 kartodiagramów wstęgowych]. W: M. Kozanecka. Główne szlaki transportu światowego w nawiązaniu do międzynarodowej wymiany handlowej. *Geografia w Szkole*, 38(3), s. 124, 125, 126, 127, 131.

1986

Najstarsze wszechnice [1 mapa]. W: F. Kiryk. Nauk przemożnych perła. Kraków: KAW, s. 33. *Dzieje Narodu i Państwa Polskiego*, I-15.

*

Etapy rewolucji demograficznej (wg J. M. Poursin, 1976) ; Grupowanie krajów Azji na podstawie typów wzrostu ludności [1 wykres liniowy, 1 kartogram]. W: M. Kozanecka. Tendencje rozwoju ludności Azji. *Czasopismo Geograficzne*, 57(1), s. 108, 112.

1987

Demograficzna klasyfikacja miast w wybranych okręgach przemysłowych [1 diagram kołowy sumaryczny]. W: A. Krakowska. Typologia rozwoju demograficznego miast w okręgach przemysłowych Nadodrza. *Rocznik Naukowo-Dydaktyczny WSP. Prace Geograficzne*, 112(11), s. 197.

Historyczne ośrodki regionalne na ziemiach Polski [1 mapa]. W: J. Rajman. Trwałość i zmienność historyczna ośrodków wzrostu regionalnego. *Rocznik Naukowo-Dydaktyczny WSP. Prace Geograficzne*, 112(11), s. 161.

Sieć i urządzenia komunikacyjne w Sandomierzu w 1984 r. ; Obszar ciężenia do Sandomierza w 1984 r. [2 kartodiagramy wstępowe]. W: M. Kozanecka. Sandomierz jako centrum komunikacyjne. *Rocznik Naukowo-Dydaktyczny WSP. Prace Geograficzne*, 112(11), s. 123, po s. 128.

Urbanizacja woj. krakowskiego wg daty otrzymania praw miejskich przez poszczególne osady ; Urbanizacja woj. tarnobrzeskiego, wg daty otrzymania praw miejskich przez poszczególne osady [2 kartodiagramy]. W: A. Prochownikowa. Z badań nad zróżnicowaniem funkcjonalnym małych ośrodków miejskich i ich rolą w osadnictwie wybranych obszarów. *Rocznik Naukowo-Dydaktyczny WSP. Prace Geograficzne*, 112(11), po s. 163, 173.

1988

Bitwa pod Raclawicami 4 IV 1794 r. ; Polska w okresie rozbiorów ; Działania wojskowe nad środkową Wisłą w końcowej fazie powstania kościuszkowskiego [3 mapy]. **W:** M. Frančić. Insurekcja kościuszkowska. Kraków: KAW, po s. 168.

Nowy podział administracyjny Wielkiego Księstwa Litewskiego 1566 r. i granica z Koroną 1569 [1 mapa]. **W:** A. Sucheni-Grabowska. Spory królów ze szlachtą w złotym wieku. Kraków: KAW, po s. [81] okł. wewn. *Dzieje Narodu i Państwa Polskiego, II-21.*

Polska za Bolesława Krzywoustego ; Podział dzielnicowy Polski z 1138 r. ; Próby zjednoczenia Polski w 2 połowie XIII w. [3 mapy]. **W:** A. Jureczko. Testament Krzywoustego. Kraków: KAW, s. 72, 74, 75. *Dzieje Narodu i Państwa Polskiego, I-6.*

*

Fault zons of the northern part of the Carpathian Outer Flysch Belt ; Differentiation of landslides in the Flysch Carpathians [2 mapy]. **W:** T. Ziętara. Landslide areas in the Polish Flysch Carpathians. *Folia Geographica. Ser. Geographica-Physica, 20*, s. 22, 23.

Waloryzacja rolniczej przestrzeni produkcyjnej wg IUNG w Puławach (w punktach) ; Gęstość ludności na 100 ha użytków rolnych w 1983 r. ; Udział gospodarstw nieuspołecznionych w powierzchni użytków rolnych w 1985 r. ; Typy indywidualnych gospodarstw rolnych ; Udział użytków rolnych w powierzchni ogólnej ; Kierunki użytkowania gruntów rolnych (oznaczenia wg J. Ostrowickiego) ; Kierunki użytkowania gruntów ornych ; Udział roślin paszowych (użytków zielonych oraz roślin pastewnych w plonie głównym) w powierzchni użytków rolnych ; Zwierzęta gospodarskie (bydło, trzoda chlewna, owce, konie) w sztukach dużych na 100 ha użytków rolnych w 1985 r. ; Kierunki chowu zwierząt produkcyjnych (bydła, trzody chlewnej i owiec) ; Kierunki chowu bydła [11 kartogramów]. **W:** B. Górz, J. Rajman. Współczesne kierunki rozwoju rolnictwa w Karpatach. *Folia Geographica. Ser. Geographica-Oeconomica, 21*, s. 6, 8, 9, 10, 12, 13, 17, 19, 20, 21.

1989

Bibice po 1288 roku [1 mapa]. **W:** J. Rajman. Dzieje wsi Bibice koło Krakowa do wieku XV. Kraków: Dział Wydaw. KDK "Pod Baranami", s. 24.

Fault zones of the northern part of the Carpathian Outer Flysch Belt ; Differentiation of landslides in the Flysch Carpathians [2 mapy]. **W:** M. Panizza (red.), International Geographical Union : morphotectonics working group. Modena: [b.w.], s. 21, 22. (w art. T. Ziętary i M. Bajgier. Influence of morphotectonics on landslide development in the western part of the flysch Carpathians).

Miejsca urodzenia krakowskich nauczycieli ; Ośrodki kształcenia krakowskich nauczycieli ; Wrześniowy 1939 roku exodus nauczycieli krakowskich (drogi do Krakowa) ; Miejsca śmierci krakowskich nauczycieli 1939-1945 [4 mapy]. W: J. Chrobaczyński. Nauczyciele w okupowanym Krakowie 1939-1945. Kraków: Wydaw. Naukowe WSP, po s. 254, 256, 262. *Prace Monograficzne WSP*, 96.

Typologia genetyczno-funkcjonalna miast Makroregionu Południowego ; Typologia wzrostu zaludnienia (strefa centralna w 1965 r.) ; Typologia wzrostu zaludnienia (strefa obrzeżna w 1965 r.) ; Typologia wzrostu zaludnienia (strefa centralna w 1979 r.) ; Typologia wzrostu zaludnienia (strefa obrzeżna w 1979 r.) ; Typologia wzrostu zaludnienia (strefa centralna w 1984 r.) ; Typologia wzrostu zaludnienia (strefa obrzeżna w 1984 r.) ; Piramida wieku ludności Jastrzębia ; Piramida wieku ludności Leszczyn ; Piramida wieku ludności Rybnika ; Piramida wieku ludności Wodzisławia Śl. ; Napływ ludności do miast Rybnickiego Okręgu Węglowego (1971-1980) ; Rozkład przestrzenny województw wg tempa i poziomu zurbanizowania ; Poziom i tempo zurbanizowania [1 kartogram, 7 wykresów różnych, 4 wykresy typu „piramida”, 2 kartodiagramy]. W: J. Rajman. Studia nad urbanizacją południowej Polski. Kraków: Wydaw. Naukowe WSP, s. 19, 28, 29, 30, 31, 34, 35, 60, 61, 62, 63, 65, 183, 187. *Prace Monograficzne WSP*, 101.

*

Ważniejsze ośrodki i strefy aktywności gospodarczej krajów Azji Zachodniej w latach osiemdziesiątych [1 mapa]. W: M. Kozanecka. Uwarunkowania zmian przestrzenno-gospodarczych w Azji Zachodniej. *Geografia w Szkole*, 42(3), s. 166.

1990

Polska w okresie rozbiorów [1 mapa]. W: A Zahorski. Naczelnik w sukmanie. Kraków: KAW, s. 70. *Dzieje Narodu i Państwa Polskiego*, II-40.

Przemysł wojenny w rejonie bezpieczeństwa w latach 1922-1936 ; Lokalizacja inwestycji zbrojeniowych w rejonie bezpieczeństwa według planu rozbudowy przemysłu wojennego na lata 1937/38-1939/40 ; Koncepcja dyslokacji przemysłu zbrojeniowego w rejonie bezpieczeństwa 1936-1939 ; Kształtowanie się koncepcji przestrzennej Centralnego Okręgu Przemysłowego [4 mapy]. W: J. Gołębiowski. Przemysł wojenny w Polsce 1918-1939. Kraków: Wydaw. Naukowe WSP, s. 203, 243, 251, 259. *Prace Monograficzne WSP*, 111.

1991

Kompleks rolniczo-przemysłowy [1 rycina]. W: Z. Ziolo (red.), Problemy przemysłu rolno-spożywczego w badaniach geograficznych : materiały z Ogólnopolskiej Konferencji Naukowej, Kraków 26-27 listopad 1990 r. Kraków ;

Warszawa: [b.w.], s. 134 (w art. Z. Ziolo. Zarys koncepcji kompleksu rolniczo-przemysłowego w układzie regionalnym).

Sytuacja w Wietnamie w czasie bitwy o Dien Bien Phu ; Ofensywa wielkanocna w 1972 r. (opr. wg B. Kołodziejczyk, E. Wójcik "Wojna USA w Wietnamie") [2 mapy]. W: A. Dmochowski. Wietnam : wojna bez zwycięzców. Kraków: Wyd. Europa, zał.

*

Przemiany zatrudnienia pozarolniczego w gospodarce uspołecznionej woj. tarnobrzeskiego ; Dynamika zatrudnienia wiodących działów gospodarki narodowej woj. tarnobrzeskiego ; Centra zatrudnienia pozarolniczego województwa tarnobrzeskiego w 1988 r. [2 kartogramy, 1 wykres]. W: Z. Ziolo. Przemiany struktur zatrudnienia województwa tarnobrzeskiego w latach 1975-1989. *Rzeszowskie Zeszyty Naukowe. Prawo, Ekonomia, 10 (jubileuszowy)*, s. 388, 389, 400.

1992

Rozmieszczenie najważniejszych narodowości w Chorwacji (udział najliczniejszej narodowości w poszczególnych opsztinach) w 1981 roku ; Rozmieszczenie najważniejszych narodowości w Chorwacji (udział najliczniejszych narodowości w poszczególnych opsztinach) w 1991 roku [2 kartogramy]. W: R. Malarz (red.), Księga Pamiątkowa : praca ofiarowana Profesorowi Janowi Flisowi w 80 rocznicę Jego urodzin. Kraków: Wydaw. Naukowe WSP, s. 53, 54. (w art. G. Mróz. Struktura narodowościowa ludności Chorwacji).

Stężenie SO_2 ($\mu\text{g}/\text{m}^3$) w powietrzu atmosferycznym w poszczególnych dzielnicach Krakowa (w latach 1976, 1980, 1986, 1988, 1990) ; Średnioroczne stężenie SO_2 w Krakowie w 1990 r. ; Wielkość opadu pyłu na terenie poszczególnych dzielnic Krakowa w t/rok/ km^2 w 1976, 1980, 1985, 1988 ; Opad pyłu na terenie KMIS oraz obszarach przyległych w 1990 r. [2 wykresy słupkowe, 2 mapy izarytmiczne]. W: J. Adamus et al. (red.), 41 Zjazd Polskiego Towarzystwa Geograficznego i Konferencja "Geografia i aktualne problemy miasta Krakowa i regionu" ; Kraków, 26-29 czerwca, 1992. Kraków: [b.w.], s. 61, 63, 66. (w art. J. Lacha, M. Morawskiej-Horawskiej, T. Ziętarek. Zmiany w zanieczyszczeniu powietrza województwa krakowskiego w latach 1976-1990).

Strefy dominujących wpływów centrów osadniczo-autobusowych w 1975 r. ; Strefy dominujących wpływów centrów osadniczo-autobusowych w 1990 r. [2 mapy]. W: R. Malarz (red.), Księga Pamiątkowa : praca ofiarowana Profesorowi Janowi Flisowi w 80 rocznicę Jego urodzin. Kraków: Wydaw. Naukowe WSP, s. 40, 43. (w art. M. Kozaneckiej. Transport autobusowy jako czynnik integrujący przestrzeń województwa nowosądeckiego).

Wzrost ludności i liczby miast dorzecza górnej Wisły w latach 1957-1980 ; Sieć miast dorzecza Górnej Wisły w 1857 r. ; Sieć miast dorzecza górnej Wisły w 1910 r. ; Sieć miast dorzecza górnej Wisły w 1921 r. ; Sieć miast dorzecza górnej Wisły w 1939 r. ; Sieć miast dorzecza górnej Wisły w 1946 r. ; Sieć miast dorzecza górnej Wisły w 1980 r. ; Dynamika ludności miast w latach 1857-1980 ; Krzywe koncentracji ludności miejskiej dorzecza górnej Wisły [2 wykresy liniowe, 7 map]. **W:** J. Rajman, J. Hampel (red.), Studia nad gospodarką i siecią osadniczą regionu górnej Wisły. Warszawa: Wydaw. UW, s. 101, 107, 108, 115, 116, 122, 125, 126, 131. *Wisła w Dziejach i Kulturze Polski*, [4]. (w rozdz. J. Rajmana, Z. Ziolo. Przemiany sieci miast regionu górnej Wisły w XIX i XX wieku).

Zmiany w zasobach mieszkaniowych w latach 1945-1988 w aglomeracji górnośląskiej [1 wykres słupkowy]. **W:** R. Malarz (red.), Księga Pamiątkowa : praca ofiarowana Profesorowi Janowi Flisowi w 80 rocznicę Jego urodzin. Kraków: Wydaw. Naukowe WSP, s. 27. (w art. J. Rajmana. Ludność i zasoby mieszkaniowe w aglomeracji górnośląskiej).

*

Emisja pyłów i gazów w woj. krakowskim (w tys. ton) ; Główne emitory pyłów i gazów (emisja w latach 1975-1986) ; Wielkość opadu pyłu na terenie Krakowa (w t/rok/m³) ; Średnie roczne stężenie pyłu zawieszonego w powietrzu (mg/m³) ; Zanieczyszczenie powietrza atmosferycznego SO₂ (w mg/m³) [2 wykresy liniowe, 3 wykresy słupkowe]. **W:** J. Lach, T. Ziętara. Problemy zanieczyszczenia atmosfery aglomeracji krakowskiej. *Rocznik Naukowo-Dydaktyczny WSP. Prace Geograficzne*, 151(14), s. 147, 150, 158, 161, 162.

Grupowanie krajów Azji na podstawie zatrudnienia ludności (w %) według trzech działów gospodarki w latach 1960-1962 ; Grupowanie krajów Azji na podstawie zatrudnienia ludności (w %) według trzech działów gospodarki w latach 1986-1988 [2 wykresy strukturalne]. **W:** M. Kozanecka, W. Domin. Ludność czynna zawodowo jako kryterium zmian struktur gospodarczych krajów Azji. *Czasopismo Geograficzne*, 63(3-4), s. 322, 323.

Industriepotential der oberchlesischen Agglomeration 1989 ; Industriebranchenstruktur der Wojewodschaft Katowice ; Demographische Entwicklungstypen 1980 und 1989 ; Alter der Wohnungen in der Wojewodschaft Katowice 1988 ; Umweltbelastungen in der Kernzone der oberchlesischen Agglomeration (1988-1990) [1 wykres kołowy, 2 wykresy słupkowe strukturalne, 2 kartogramy]. **W:** J. Rajman. Region vor der strukturellen Anpassung - Oberschlesien. *Praxis Geographie*, 22(10), s. 15, 16, 17. [oprac. J. Rajman ; wyk. B. Michalczyk].

Rentowność kopalń węgla kamiennego (1988) ; Proces likwidacji przestarzałych obiektów koksowniczych i hutniczych [2 kartodiagramy]. **W:** L. Pakuła. Postępy restrukturyzacji przemysłu w wybranych gałęziach w okręgach Górno-

śląskim, Częstochowskim i Bielskim. *Folia Geographica. Ser. Geographica-Oeconomica*, 24, po s. 40.

Rozmieszczenie stanowisk badawczych współczesnych procesów brzegowych nad zbiornikiem dobczyckim [1 mapa]. W: T. Ziętara. Metoda badań współczesnych procesów geomorfologicznych w otoczeniu zbiornika retencyjnego na Rabie w Dobczycach. *Rocznik Naukowo-Dydaktyczny WSP. Prace Geograficzne*, 151(14), s. 9.

Zatrudnienie w przemyśle województwa krakowskiego w 1985 roku [1 kartodiagram]. W: Z. Ziolo. Wzrost i struktura przestrzenna przemysłu województwa krakowskiego w latach 1975-1990. *Folia Geographica. Ser. Geographica-Oeconomica*, 24, s. 74.

1993

Centra regionalne Polski Południowo-Wschodniej [1 kartodiagram]. W: J. Kitowski, Z. Ziolo (red.), Czynniki i bariery rozwoju rejonów przygranicznych. Kraków: Sekcja Gospodarki Przestrzennej KNE. Oddz. PAN, s. 52. (w art. Z. Ziolo. Potencjał społeczno-gospodarczy i struktura funkcjonalna województw i centrów regionalnych obszarów Polski Południowo-Wschodniej).

Feminizacja ludności województwa krośnieńskiego w 1991 roku ; Plony czterech zbóż w województwie krośnieńskim w 1991 roku ; Użytki rolne w ogólnej powierzchni województwa krośnieńskiego w 1991 roku ; Gęstość zaludnienia województwa krośnieńskiego w 1991 roku ; Przyrost naturalny ludności województwa krośnieńskiego w 1991 roku ; Saldo migracji ludności województwa krośnieńskiego w 1991 roku ; Telefonizacja województwa krośnieńskiego w 1991 roku ; Liczba lekarzy na 10.000 mieszkańców w województwie krośnieńskim w 1991 roku ; Typologia taksonomiczna województwa krośnieńskiego w 1991 roku (z wyróżnieniem 4 typów) ; Typologia taksonomiczna województwa krośnieńskiego w 1991 roku (z wyróżnieniem 7 typów) [10 kartogramów]. W: J. Kitowski, Z. Ziolo (red.), Czynniki i bariery rozwoju rejonów przygranicznych. Kraków: Sekcja Gospodarki Przestrzennej KNE. Oddz. PAN, s. 186, 191, 192, 193, 194, 195, 197, 198, 204, 205. (w art. M. Woźniaka, Z. Ziolo. Zróżnicowanie poziomu rozwoju społeczno-gospodarczego oraz typologia miast i gmin województwa krośnieńskiego w r. 1991).

Mapa szkół narodowych wespół z dobrami do nich należącymi (mapa z epoki) ; Mapa szkół wojewódzkich i powiatowych (w tym u K. K. Bazylianów) w województwach: kijowskim, podolskim i Raclawskim [2 mapy]. W: K. Mrozowska. By Polaków zrobić obywatelami. Kraków: KAW, s. 33, IV okł. *Dzieje Narodu i Państwa Polskiego, II-37*.

Struktura rodzajowa indywidualnych podmiotów gospodarczych w województwach: chełmskim, zamojskim, przemyskim, krośnieńskim (31 XII 1988 r.) ;

Wzrost liczby indywidualnych podmiotów gospodarczych w województwach przygranicznych Polski Południowo-Wschodniej w latach 1988-1992 ; Wzrost zatrudnienia w indywidualnych podmiotach gospodarczych w województwach przygranicznych Polski Południowo-Wschodniej w latach 1988-1992 ; Wzrost zatrudnienia w indywidualnych podmiotach gospodarczych według działów gospodarki narodowej w województwach przygranicznych Polski Południowo-Wschodniej w latach 1988-1992 ; Przemiany struktury działowej indywidualnych podmiotów gospodarczych w województwach przygranicznych Polski Południowo-Wschodniej w latach 1988-1992 ; Struktura rodzajowa indywidualnych podmiotów gospodarczych w województwach: chełmskim, zamojskim, przemyskim, krośnieńskim (31 XII 1992 r.) [2 kartodiagramy, 4 wykresy liniowe]. W: J. Kitowski, Z. Ziolo (red.), Czynniki i bariery rozwoju rejonów przygranicznych. Kraków: Sekcja Gospodarki Przestrzennej KNE. Oddz. PAN, s. 104, 106, 107, 110, 111, 113. (w art. W. Kamińskiej, Z. Ziolo. Rozwój indywidualnej działalności gospodarczej w województwach przygranicznych Polski Południowo-Wschodniej).

*

Komunikacja podmiejska w 1988 r. ; Komunikacja podmiejska w 1991 r. [2 mapy]. W: M. Kozaneckiej. Kierunki przemian w komunikacji miejskiej aglomeracji krakowskiej. *Folia Geographica. Ser. Geographica-Oeconomica*, 25-26, s. 59, 60.

Lokalizacja obszaru badań ; Profil morfologiczno-geologiczny okolic Tarnobrzega (Laskowska-Wysoczańska 1971) ; Zmiany morfometrii rzeźby w obrębie wyrobiska kopalni „Machów” ; Zmiany morfometrii rzeźby w obrębie zwałowiska Dąbrowicy ; Wielkość obniżeń w wyniku osiadania terenu w rejonie Jeziorka ; Ilość erupcji przy wydobyciu siarki ; Zmiany stężenia jonów wodorowych w wodach gruntowych warstw czwartorzędowych ; Zmiany stężenia chlorków w wodach gruntowych warstw czwartorzędowych ; Zmiany stężenia siarczanów w wodach gruntowych warstw czwartorzędowych ; Zajmowanie terenów przez Kombinat Siarkowy [2 mapy, 4 wykresy, 1 przekrój, 2 kartogramy, 1 kartodiagram]. W: J. Lach. Wybrane problemy degradacji środowiska przyrodniczego w Tarnobrzeskim Okręgu Przemysłowym. *Studia Ośrodka Dokumentacji Fizjograficznej*, 21, s. 160, 162, 167, po s. 168, 169, 170, 176, 176, 177, 178.

Lokalizacja Szmaragdowego Jeziorka w dorzeczu Wetlinki ; Rozmieszczenie żwirowisk w zbiorniku w wybranych latach [1 mapa, 1 rycina]. W: R. Marlarz. Współczesne procesy akumulacji w naturalnym zbiorniku zaporowym w dolinie Wetlinki w Bieszczadach. *Studia Ośrodka Dokumentacji Fizjograficznej*, 22, s. 196.

Mapa hydrograficzna Osławy, potoku Rzepedka i jego dopływu Potoku Szczawniańskiego ; Mapa sytuacyjno-wysokościowa potoku Rzepedka i jego dopły-

- wu Potoku Szczawniańskiego ; Mapa hydrograficzna potoku Rzepedka i Potoku Szczawniańskiego [3 mapy]. **W:** B. Smyk i 8 in. (współaut.), Hydrologiczne i meteorologiczne właściwości zlewni potoku Rzepedka i jego dopływu Potoku Szczawniańskiego. *Studia Ośrodka Dokumentacji Fizjograficznej*, 22, s. 124, 125, 144.
- Miasta nad górną Wisłą [1 mapa]. **W:** F. Kiryk. Lokacje miast nadwiślańskich w XIII- XVI stuleciu. *Pamiętnik Świętokrzyski*, 1, s. 46.
- Położenie Beskidu Niskiego na tle jednostek geomorfologicznych ; Zmiany w użytkowaniu ziemi we wsi Lipowiec : A: 1851 r., B: 1980 r. ; Udział gruntów w zalesieniu nowych obszarów w latach 1945-1980 [2 mapy, 1 wykres słupkowy]. **W:** J. Lach. Geomorfologiczne skutki zmiany granicy rolno-leśnej w dorzeczu Jasiołki (Beskid Niski). *Studia Ośrodka Dokumentacji Fizjograficznej*, 22, s. 182, 184, 187.
- Położenie obiektów badawczych „Siary-Banica”, „Szczawne A” i „Szczawne B” (Beskid Niski) ; Budowa geologiczna okolic Siar i Szczawnego w Beskidzie Niskim ; Rzeźba Beskidu Niskiego ; Zagadnienia geomorfologiczne obiektu „Siary-Banica”; Zagadnienia morfologiczne obiektów „Szczawne A” i „Szczawne B” ; Diagramy klimatyczne Wysowej i Komańczy ; Wielkość i rozkład absolutnych maksimum i minimum temperatury powietrza w Komańczy w latach 1956-1965 [5 map z przekrojami, 2 diagramy klimatyczne]. **W:** B. Smyk i 8 in. (współaut.), Ogólna charakterystyka stosunków fizyczno-geograficznych obiektów badawczych zlokalizowanych w Siarach-Banicy (Beskid Niski) i w Szczawnem (Bieszczady Zachodnie). *Studia Ośrodka Dokumentacji Fizjograficznej*, 22, s. 20, 21, 24, 27, 29, 31, 32.
- Teren badań krasowych Jury Częstochowskiej ; Mapa geologiczna odkryta Jury Częstochowskiej (na podstawie Mapy geologicznej Polski 1:200 000, arkusze: Częstochowa, Kraków, Kluczbork) ; Przekroje geologiczne Jury Częstochowskiej ; Górnojurajskie węglany Jury Częstochowskiej (częściowo wg Kutka i in. 1977, Brochwicz-Lewińskiego 1975) ; Deformacje uskokowe w strefie progowej pomiędzy Żarkami a Olsztynem ; Rodzaje krasu spotykanego na Jurze Częstochowskiej ; Piaski formierskie na Wyżynie Częstochowskiej (wg Błaszak 1973 i Grabińskiego 1977) ; Mapa geologiczna zakryta Jury Częstochowskiej (na podstawie Mapy geologicznej Polski 1:200 000, arkusze: Częstochowa, Kraków, Kluczbork) ; Mapa rzeźby Jury Częstochowskiej (częściowo wg Gilewskiej 1972b) ; Wody powierzchniowe Jury Częstochowskiej ; Lokalizacja analizowanych wierceń na Jurze Częstochowskiej ; Przejawy krasu w skałach węglanowych Jury Częstochowskiej rozpoznane wierceniami ; Przykłady występowania pustek krasowych w wierceniach na Jurze Częstochowskiej ; Położenie pustek krasowych na Jurze Częstochowskiej ; Udział pustek i wypełnień krasowych rozpoznanych wierceniami w skałach węglanowych Jury Częstochowskiej ; Przykłady wierceń w skałach

węglanowych Jury Częstochowskiej ; Przykłady wierceń w skałach węglanowych Jury Częstochowskiej ze stwierdzonymi dużymi pionowymi liniowymi wypełnieniami krasowymi ; Położenie wypełnień krasowych na Jurze Częstochowskiej ; Przykłady odwiertów z poziomami szczelin krasowych stwierdzonych w skałach węglanowych Jury Częstochowskiej ; Położenie szczelin krasowych na Jurze Częstochowskiej ; Krzywe częstości względnych szczelin krasowych stwierdzonych wierceniami na Jurze Częstochowskiej odniesione do poziomu morza ; Histogram rozkładu pionowej wielkości pustek i wypełnień krasowych stwierdzonych wierceniami w utworach węglanowych jury Częstochowskiej ; Krzywe pionowego rozkładu częstości względnych pustek i wypełnień krasowych w odniesieniu do poziomu terenu stwierdzone otworami wiertniczymi na Jurze Częstochowskiej ; Krzywe częstości względnych pustek i wypełnień krasowych stwierdzonych wierceniami na Jurze Częstochowskiej odniesione do poziomu morza ; Krzywe rozkładu głębokości sum pustek, wypełnień i szczelin krasowych rozpoznanych wierceniami w węglanowych utworach Jury Częstochowskiej ; Krzywe częstości względnych sumy pustek, wypełnień i szczelin krasowych stwierdzonych wierceniami na Jurze Częstochowskiej w odniesieniu do poziomu morza ; Średnie miąższości skał węglanowych i niekrasowięjących pokryw oraz grubość poziomów krasowych na Jurze Częstochowskiej ; Sumaryczna kubatura pustek, wypełnień i szczelin krasowych w rozwierconych skałach węglanowych Jury Częstochowskiej ; Kartogram ilościowy zreprodukowanych form krasu zakrytego ; Mapa rejonów zreprodukowanego krasu zakrytego Jury Częstochowskiej ; Krasowy rejon Zawady ; Zreprodukowane niecki krasowe koło Kamieńszczyzny ; Zreprodukowane niecki krasowe koło Mokrej I i Mokrej III ; Zreprodukowane niecki krasowe koło Wilkowiecka ; Zreprodukowane niecki krasowe koło Miedzna Starego ; Zreprodukowane niecki krasowe koło Miedzna ; Bezodpływowe zagłębienia zreprodukowanego krasu zakrytego koło Kołaczkowic ; Zreprodukowany kras zakryty koło Dębińca ; Zreprodukowany kras zakryty na zachód od Ostrów ; Zreprodukowany kras rejonu na północ i wschód od Ostrów ; Zagłębienia zreprodukowanego krasu w rejonie Ostrów ; Krasowy rejon Kocina ; Krasowy rejon Nowej Wsi ; Zreprodukowany kras okolic Łoboda ; Bezodpływowe niecki zreprodukowanego krasu koło Kuźnicy Biedrzyńskiej ; Zreprodukowany kras okolic Kamyka ; Zreprodukowany kras rejonów Czarnego Lasu i Białej ; Nieckowate zagłębienia zreprodukowanego krasu pomiędzy Florkowem a Wolą Biedrzyńską ; Zreprodukowane niecki bezodpływowe koło Kuźnicy nad Kocinką ; Zreprodukowany kras okolic Prusacka ; Zreprodukowany kras zakryty rejonu Wólki Prusackiej i Broniszewa ; Zreprodukowany kras koło Cykarzewa ; Zreprodukowany kras koło Kokawy ; Zreprodukowany kras koło Mykanowa ; Bezodpływowe niecki koło Kiedrzyňa ; Bezodpływowe niecki w Górach Kawich ; Bezodpływowe

niecki koło Rząsawy ; Bezodpływowe niecki koło Wyczerp Górnych ; Bezodpływowe zagłębienia koło Ołowianki ; Bezodpływowe zagłębienia koło Rędzin ; Zreprodukowany kras okolic Konina ; Zreprodukowane zagłębienia koło Przybyłowa ; Zreprodukowany kras koło Cegielni ; Zreprodukowany kras zakryty na północ od Jaskrowa ; Zreprodukowany kras na zachód od Jaskrowa ; Bezodpływowe niecki na wschód od Jaskrowa ; Schemat występowania zjawisk krasowych na terenie Huty Częstochowa (wg Guzika 1950) ; Zreprodukowane zagłębienia krasu zakrytego w wapieniach okruchowych Osny ; Zreprodukowane niecki i lejki krasowe rejonu Hektarów ; Krasowe rejonu Srocka, Modosowej i Przyszowa ; Zreprodukowany kras rejonu Kusiąt ; Bezodpływowe niecki rejonu Joachimowa i Turowa Górnego ; Zreprodukowane zagłębienia krasowe rejonu Małus ; Zreprodukowane zagłębienia krasowe rejonów: Kobylczyc, Mokrzeszy i Kuśmerek ; Zreprodukowany kras rejonu Krasic ; Nieckowate zagłębienia rejonu Smykowa ; Zreprodukowany kras koło Żurawia, Zagórza, Luślawic, Okrąglika, Lipnika i Salmy ; Przekrój przez kopalną formę krasową Piasek XII (wg Błaszak 1962) ; Przekrój geologiczny przez złożę piasków formierskich Okrąglik I (wg Błaszak 1962) ; Zreprodukowane niecki krasowe w dnie doliny Wodącej Bukowna ; Zreprodukowany kras na utworach morenowych pomiędzy Ciecierzynem a Skowronowem ; Zreprodukowane niecki na północ od Olsztyna ; Międzywydmowe obniżenia w rejonie Sokolich Gór ; Niecki antropogeniczno-krasowe w Dębowcu oraz z eolicznego podparcia w Kątach koło Choronia ; Międzywydmowe obniżenia w dolinie koło Krasowy ; Niecki krasowe koło Przybynowa ; Zreprodukowane niecki krasowe w rejonie Złotego Potoku ; Bezodpływowe obniżenia koło Lutowca ; Nieckowate obniżenia koło Mirowa ; Niecki deflacyjne i obniżenia międzywydmowe w rejonie Kotowic ; Zreprodukowany kras w rejonie Bystrzanowic: Lisia Góra, Wodąca Bystrzanowicka, Kaliszak, Wygwizdów, Kacze Błoto, Grądy i Sieraków-Konstantynów ; Zreprodukowany kras zakryty okolic Lelowa ; Rodzaje zreprodukowanych form krasowych według poziomego konturu zakłębłości ; Rodzaje zreprodukowanych form krasowych według profilu poprzecznego ; Udział zreprodukowanych zagłębień krasu zakrytego w różnych typach rzeźby Jury Częstochowskiej ; Regiony zreprodukowanego krasu zakrytego Jury Częstochowskiej [65 map, 15 przekrojów, 13 wykresów, 2 kartogramy, 1 kartodiagram]. W: W. A. Nowak. Skrasowienie podziemne wapieni i jego odzwierciedlenie w rzeźbie Wyżyny Krakowsko-Wieluńskiej w rejonie Częstochowy. *Studia Ośrodka Dokumentacji Fizjograficznej*, 21, s. 10, 11, 13, 14, 17, 20, 22, 24, 27, 28, po s. 28, 34, 37, 38, 40, 41, 42, 45, 46, 47, 48, 49, 50, 51, 52, po s. 52, 64, 65, 67, 68, 69, 70, 71, 73, 74, 76, 77, 78, 79, 80, 81, 82, 83, 84, 85, 87, 88, 89, 90, 91, 92, 93, 94, 95, 96, 97, 99, 101, 102, 103, 104, 105, 107, 108, 110, 111, 112, 113, 114,

115, 116, 117, 118, 119, 120, 121, 122, 123, 124, 125, 126, 131, 133, 134, 137, 141.

Waloryzacja lichenoindykacyjna Górnego Śląska i okolicy [1 kartogram]. **W:** J. Kiszka. Wpływ emisji miejsko-przemysłowych na florę porostów górnego Śląska i okolicy. *Studia Ośrodka Dokumentacji Fizjograficznej*, 21, s. 185.

Zasięg geograficzny *Ulmus montana* With. (wg L. Fenaroli) ; Zasięg geograficzny *Ulmus campestris* L. (wg L. Fenaroli) ; Zasięg geograficzny *Ulmus effusa* Willd. (wg L. Fenaroli) ; Rozmieszczenie zgrupowań powierzchni badawczych z udziałem wiązków (*Ulmus* sp.) w lasach b. województwa krakowskiego [4 mapy]. **W:** A. Ćwikowa. Występowanie rodzimych gatunków wiązków (*Ulmus* sp.) w lasach woj. krakowskiego. *Studia Ośrodka Dokumentacji Fizjograficznej*, 21, s. 222, 223, 224, 225.

1994

Jednostki fizjograficzne Podhala (zmiany wg S. Leszczyckiego 1938) [1 mapa]. **W:** B. Górz. (red.), *Studia nad przemianami Podhala*. Kraków: Wydaw. Naukowe WSP, s. [290]. *Prace Monograficzne WSP*, 172.

Kuźnice dymarskie w księstwie siewierskim od XV do połowy XVI w. ; Kuźnice dymarskie w księstwie siewierskim w pierwszej połowie XVII w. ; Zakłady hutnicze w księstwie siewierskim w pierwszej połowie XVIII w. [3 mapy]. **W:** F. Kiryk (red.), *Siewierz, Czeladź, Koziegłowy : studia i materiały z dziejów Siewierza i księstwa siewierskiego ; praca zbiorowa*. Katowice: Muzeum Śląskie, s. 468, 470, 472. (w rozdz. S. Moczulskiego. *Hutnictwo żelaza w księstwie siewierskim od średniowiecza do XVIII wieku : kuźnice dymarskie*).

Mapa zagospodarowania terenu ; Przestrzenne i czasowe zróżnicowanie stężenia pyłu zawieszzonego ; Przestrzenne i czasowe zróżnicowanie stężenia dwutlenku siarki ; Przestrzenne i czasowe zróżnicowanie stężenia tlenu azotu [1 mapa, 1 wykres słupkowy, 3 kartodiagramy]. **W:** F. Kiryk (red.), *Trzebinia : zarys dziejów miasta i regionu*. Kraków: Secesja, s. 640, 644, 645, 646. (w rozdz. J. Lacha. *Antropogeniczne przeobrażenia środowiska przyrodniczego*).

Miasto i gmina Trzebinia w podziale administracyjnym kraju ; Budowa geologiczna miasta i gminy Trzebini [mapa] ; Ukształtowanie powierzchni - A i regiony fizycznogeograficzne - B miasta i gminy Trzebini ; Zjawiska klimatyczne Trzebini: A - róża wiatrów. B - średnie miesięczne temperatury. C - średnie miesięczne opady ; Gleby miasta i gminy Trzebini ; Lasy miasta i gminy Trzebini [5 map, 1 wykres]. **W:** F. Kiryk (red.), *Trzebinia : zarys dziejów miasta i regionu*. Kraków: Wydaw. Secesja, s. 10, 13, 18, 23, 30, 34. (w rozdz. W. A. Nowaka. *Środowisko przyrodnicze*).

- Miejskie szkolnictwo parafialne w Małopolsce w XV w. (w świetle źródeł archiwalnych) ; Małopolska i diecezja krakowska w XV w. ; Rozwój urbanizacji Małopolski do końca XV w. [2 mapy]. **W:** J. Ryś. Szkolnictwo parafialne w miastach Małopolski w XV wieku. Warszawa: Wydaw. IHN PAN, s. 146, 147, 148. *Monografie z Dziejów Oświaty*, 37.
- Plan bitwy pod Warną ; Rekonstrukcja twierdzy Belgrad [1 plan, 1 rycina]. **W:** W. Swoboda. Warną 1444. Kraków: KAW, s. 46, 55. *Dzieje Narodu i Państwa Polskiego*, I-13.
- Położenie księstwa siewierskiego ; Mapa fizyczna ziem księstwa siewierskiego ; Geologiczna skala czasu ; Mapa geologiczna odkryta księstwa siewierskiego ; Schematyczny profil spągowego poziomu rud żelaza ; Mineralizacja siarczkowa obszaru rudonośnego ; Regionalne jednostki geograficzne księstwa siewierskiego ; Wody powierzchniowe księstwa siewierskiego ; Gleby księstwa siewierskiego ; Lasy księstwa siewierskiego [7 map, 1 profil, 2 ryciny]. **W:** F. Kiryk (red.), Siewierz, Czeladź, Koziegłowy : studia i materiały z dziejów Siewierza i księstwa siewierskiego : praca zbiorowa. Katowice: Muzeum Śląskie, s. 15, 16, 18, 20, 22, 25, 27, 35, 40, 43. (w rozdz. W. A. Nowaka. Środowisko geograficzne).
- Rozwój urbanizacji w województwie sandomierskim : XIII-XVI w. [1 mapa]. **W:** F. Kiryk. Urbanizacja Małopolski : województwo sandomierskie : XIII-XVI wiek. Kielce: Regionalny Ośrodek Studiów i Ochrony Środowiska Kulturowego, s. 22. *Sandomiriana / Biblioteka Regionalna*.
- Schemat organizacyjny zakonu krzyżackiego w Europie wg K. T. Gassa i S. M. Kuczyńskiego ; Podbój Prus w XIII w. ; Wyprawa krzyżacka w 1331 r. ; Polska, Litwa i zakon krzyżacki przed wybuchem wojny 1409-1411 [3 ryciny, 1 mapa]. **W:** E. Potkowski. Grunwald 1410. Kraków: KAW, s. 9, 18, 26, 51. *Dzieje Narodu i Państwa Polskiego*, I-11.
- Struktura przestrzenno-funkcjonalna Zakopanego w 1988 r. [1 mapa]. **W:** B. Górz (red.), Studia nad przemianami Podhala. Kraków: Wydaw. Naukowe WSP, s. 262. *Prace Monograficzne WSP*, 172. (w rozdz. J. Ustupskiego. Rozwój przestrzenno-funkcjonalny Zakopanego po II wojnie światowej).
- Układ przestrzenno-funkcjonalny Trzebini w XIII - XVIII wieku ; Migracje w świetle małżeństw mieszanych w latach 1661-1702 i 1702-1722 [1 mapa, 1 wykres]. **W:** F. Kiryk (red.), Trzebinia : zarys dziejów miasta i regionu. Kraków: Secesja, s. 94, 122. (w rozdz. J. Rajmana. W czasach Rzeczypospolitej Szlacheckiej).
- *
- Emisja rzeczywista zanieczyszczeń powietrza na terytorium Ukrainy w 1991 r. w t/km² [1 kartogram]. **W:** R. Rettinger. Wielkość emisji wybranych zanieczyszczeń powietrza na terytorium Ukrainy. *Rocznik Naukowo-Dydaktyczny WSP. Prace Geograficzne*, 170(15), s. 146.

- Izrael - 1948 r. (część środkowa - możliwości zagrożenia) ; Izrael współczesny (wraz z terenami okupowanymi od 1967 r.) [2 mapy]. W: A. Prochownikowa. Zarys zróżnicowań ludnościowych w Izraelu. *Rocznik Naukowo-Dydaktyczny WSP. Prace Geograficzne*, 170(15), s. 50, 51.
- Kierunki eksportu polskiej siarki w 1965 r. ; Kierunki eksportu polskiej siarki w 1977 r. ; Kierunki eksportu polskiej siarki w 1991 r. [3 kartodiagramy]. W: B. Sieńko, Z. Ziolo. Zmiany powiązań polskiego przemysłu siarkowego w zmieniających się warunkach politycznych i gospodarczych. *Materiały i Sprawozdania WSP w Krakowie*, 28, s. 119, 120, 121.
- Schemat sieci transportowej Polski Południowo-Wschodniej ; Wyposażenie mieszkań w wodociąg w Polsce Południowo-Wschodniej w 1988 r. ; Wyposażenie mieszkań w ustęp spółkiwany w Polsce Południowo-Wschodniej w 1988 r. [1 mapa, 2 kartogramy]. W: Z. Makieła. Systemy infrastrukturalne jako czynnik integrujący obszar Polski Południowo-Wschodniej. *Rocznik Naukowo-Dydaktyczny WSP. Prace Geograficzne*, 170(15), s. 125, 127, 128.
- Typy rozwoju demograficznego miast konurbacji GOP w roku 1974 ; Typy rozwoju demograficznego miast konurbacji GOP w roku 1990 [2 wykresy liniowe]. W: J. Rajman. Tendencje rozwoju demograficznego miast województwa katowickiego w latach 1970-1990. *Rocznik Naukowo-Dydaktyczny WSP. Prace Geograficzne*, 170(15), s. 84.

1995

- [2 mapy bez podpisu] W: J. Hampel, J. Zawistowski (red.), Jaworzno : zarys dziejów do 1939 roku : praca zbiorowa. Kraków: KAW, s. 57, 99. (w rozdz. J. Rajmana. Dzieje parafii Jaworzno w okresie przedrozbiorowym).
- Lokalizacja żwirowni w Starym Sączu [1 mapa]. W: F. Kiryk (red.), Historia Starego Sącza : praca zbiorowa. T. 2, 1939-1980. Kraków: Wydaw. Secesja, s. 229. (rozdz. J. Rajmana. Układ przestrzenno-funkcjonalny miasta).
- Podział administracyjny okupowanych ziem polskich (1940 r. i 1942 r.) ; Podziemny okręg szkolny krakowski ; Dystrykt krakowski (1943 r.) [3 mapy]. W: J. Chrobaczyński (wstęp, oprac. i red.), Słownik biograficzny nauczycieli w Małopolsce w latach II wojny światowej (1939-1945) : ofiary wojny, żołnierze, działacze konspiracyjni, nauczyciele w jawnym i tajnym szkolnictwie. Kraków: Wydaw. Naukowe WSP, po s. 154.
- Położenie administracyjne Jaworzna ; Mapa przeglądowa Jaworzna ; Mapa geologiczna Jaworzna ; Wykształcenie osadów triasowych mających znaczenie surowcowe w Byczynie (wg S.W. Aleksandrowicza 1966, nieco zmienione) ; Przekrój geologiczny przez złożę piasków podsadzkowych w rejonie Szczakowej (wg S. Kozioła 1952, nieco zmienione) ; Szkic geologiczny Jaworzna ; Jednostki geomorfologiczne Jaworzna ; Przekrój geomorfologiczny przez Kotlinę Biskupiego Boru ; Przekrój południkowy przez Kotlinę Mysłowicką, Pa-

- góry Imielińskie i Kotlinę Chrzanowską ; Przekrój geomorfologiczny przez Nieckę Wilkszyńską [7 map, 3 przekroje]. W: J. Hampel, J. Zawistowski (red.), Jaworzno : zarys dziejów do 1939 roku : praca zbiorowa. Kraków: KAW, s. 9, 10, 12, 18, 20, 21, 22, 23, 24. (w rozdz. W. A. Nowaka. Środowisko geograficzne Jaworzna).
- Próba rekonstrukcji zabudowy Sanoka na podstawie mapy austriackiej z r. 1802 ; Plan sytuacyjny miasta powiatowego Sanoka z r. 1841 (Muzeum Historyczne w Sanoku) [1 mapa, 1 plan]. W: F. Kiryk (red.), Sanok : dzieje miasta : praca zbiorowa. Kraków: Secesja, s. 100, 102. (w rozdz. F. Kiryka. Terytorium i zabudowa).
- Przyrost naturalny ludności m. Stary Sącz ; Piramida wieku ludności m. Stary Sącz (1978 r.) ; Piramida wieku ludności gminy Stary Sącz (1978 r.) ; Źródła utrzymania mieszkańców w 1978 r. ; Poziom wykształcenia ; Struktura zatrudnienia wg sektorów ; Zatrudnienie wg działów gospodarki narodowej ; Stan zatrudnienia na tle zasobów siły roboczej, aktywności zawodowej i zaludnienia ; Zatrudnienie mieszkańców Starego Sącza wg miejscowości (1981 r.) [1 wykres liniowy, 3 wykresy kołowe, 2 wykresy typu „piramida”, 3 wykresy słupkowe]. W: F. Kiryk (red.), Historia Starego Sącza : praca zbiorowa. T. 2, 1939-1980. Kraków: Secesja, s. 118, 134, 135, 139, 141, 144, 147, 148, 150. (w rozdz. A. Krakowskiej. Ludność).
- Ruch naturalny ludności ZSRR ; Zmiany w zaludnieniu obwodów europejskiej części ZSRR w latach 1951-1989 ; Zmiany w zaludnieniu obwodów Syberii w latach 1951-1989 ; Udział Ukraińców w zaludnieniu obwodów Ukrainy w 1989 r. ; Udział Kazachów w zaludnieniu obwodów Kazachstanu w 1989 r. ; Zmiany w zaludnieniu obwodów Kazachstanu i Azji Środkowej w latach 1951-1989 [1 wykres, 5 kartogramów]. W: A. Maryński. Przemiany ludnościowe w ZSRR. Warszawa ; Kraków: Centrum Badań Wschodnich UW ; Wydaw. Naukowe WSP, s. 30, 32, 35, 153, 198, 204.
- Struktura obszarowa gospodarstw rolnych (powyżej 1 ha) w czerwcu 1994 roku [1 kartodiagram]. W: E. Makarski (red.), Wielofunkcyjny rozwój obszarów wiejskich w woj. przemyskim : materiały z konferencji naukowo-technicznej. Przemysł ; Kopytniki: AR w Krakowie ; [etc.], s. 16. (w art. E. Makarskiego. Ekonomiczne uwarunkowania rozwoju rolnictwa i pozarolniczych sfer gospodarki w woj. przemyskim).
- Typy rozwoju społeczno-demograficznego gmin woj. przemyskiego [1 kartodiagram]. W: E. Makarski (red.), Wielofunkcyjny rozwój obszarów wiejskich w woj. przemyskim : materiały z konferencji naukowo-technicznej. Przemysł ; Korytniki: AR w Krakowie ; [etc.], s. 28. (w art. B. Górza. Uwarunkowania społeczne rozwoju rolnictwa i pozarolniczych sfer gospodarki w woj. przemyskim).

Urodzenia i zgony w Dębicy ; Napływ i odpływ ludności w Dębicy ; Piramida wieku ludności Dębicy (1988 r.) ; Aktywność zawodowa ; Wykształcenie mieszkańców Dębicy ; Czynniki zawodowo według działów gospodarki narodowej (1988 r.) [2 wykresy liniowe, 1 wykres typu „piramida”, 2 wykresy kołowe, 1 wykres słupkowy]. W: J. Buszko, F. Kiryk (red.), Dębica : zarys dziejów miasta i regionu : praca zbiorowa. Kraków: Secesja, s. 657, 660, 663, 668, 671, 674. (w rozdz. A. Krakowskiej. Zmiany w zaludnieniu).

*

Utrzymujący się ze źródeł pozarolnych ; Typy funkcjonalne gmin ; Udział lasów w powierzchni ogólnej ; Zmiany w zaludnieniu w latach 1988-1993 ; Typy rozwoju demograficznego w roku 1993 ; Przełęcz górskie i istniejące przejścia graniczne w Karpatach [5 kartogramów, 1 mapa]. W: J. Rajman, B. Górz. Tendencje demograficzne i osadnicze na terenach przygranicznych Polski Południowo-Wschodniej. *Rozprawy i Monografie Wydziału Ekonomicznego UMCS. Filia w Rzeszowie*, 7, s. 332, 333, 334, 337, 338, 344.

Wsie bez przystanków autobusowych PKS w latach 1975 i 1995 ; Sieć komunikacji autobusowej PKS w r. 1995 ; Połączenia międzynarodowe PKS w r. 1995 [1 kartogram, 2 ryciny]. W: M. Kozanecka. Komunikacja autobusowa jako miernik powiązań przestrzennych województwa przemyskiego. *Rozprawy i Monografie Wydziału Ekonomicznego UMCS. Filia w Rzeszowie*, 7, s. 255, 259, 266.

1996

Gmina Szczurowa na tle województwa tarnowskiego ; Przekrój geologiczny (według Walczowskiego 1968) ; Mapa geologiczna miocenu (według Jawor i in. 1982) ; Mapa utworów czwartorzędowych ; Ukształtowanie terenu ; Przekroje geologiczno-morfologiczne ; Ukształtowanie powierzchni podczwartorzędowej pomiędzy Niepołomicami a Szczucinem (wg Jawor i in. 1982) ; Średnie miesięczne temperatury i opady w Borusowej w latach 1971-1980 [wykres] ; Studnia wiercona w Szczurowej ; Studnia wiercona w Uściu Solnym ; Skład chemiczny wód podziemnych na terenie gminy ; Gleby i ich rozmieszczenie ; Struktura użytkowania ziemi we wsiach gminy Szczurowa (stan w roku 1991) ; Mapa użytkowania terenu ; Mapa regulacji stosunków wodnych [11 map, 3 przekroje, 2 wykresy, 1 kartodiagram]. W: J. Hampel (red.), Szczurowa : z dziejów wsi i gminy. Kraków: Secesja, s. 12, 13, 14, 15, 17, 19, 20, 22, 28, 31, 33, 37, 40, 41. (w rozdz. J. Lacha. Przyrodnicze warunki rozwoju gminy Szczurowa).

Łączność kraju z Bazą "Romek" w Budapeszcie : trasy kuriersko-pocztowe w latach 1939-1944 ; Trasy łącznościowo-przerzutowe Południowej Polski obsługiwane przez kurierów ziemi sądeckiej [2 mapy]. W: F. Kiryk, Z. Ruta (red.), Dzieje miasta Nowego Sącza. T. 3. Kraków: Secesja, s. 332, 333.

- (w rozdz. J. Chrobaczyńskiego. Wojna obronna w 1939 roku i jej skutki. Syndrom września).
- Miejscowości, w których odbywały się ćwiczenia terenowe z geografii fizycznej ; Współpraca Instytutu Geografii z ośrodkami akademickimi w Europie [2 mapy]. W: W. Cabaj, J. Rajman (oprac. tekstu), Instytut Geografii Wyższej Szkoły Pedagogicznej im. Komisji Edukacji Narodowej. Kraków: Wydaw. Naukowe WSP, s. 41, 43.
- Osadnictwo między ujściem Raby a ujściem Uszwicy do Wisły ; Uście Solne (schemat zabudowy). Podział administracyjny stan 1867 r. ; Podział administracyjny w latach 1934-1953 ; Podział administracyjny stan na 1 VIII 1962 ; Podział administracyjny stan na 1 VI 1975 r. ; Podział administracyjny stan na 1 I 1978 ; Obiekty kultowe i użyteczności publicznej stan w 1995 r. [1 rycina. 7 map]. W: J. Hampel (red.), Szczurowa : z dziejów wsi i gminy. Kraków: Secesja, s. 73, 102, okł. wewn. (w rozdz. J. Rajmana. Osadnictwo i stosunki społeczno-gospodarcze na prawobrzeżu dolnej Raby i u ujścia Uszwicy do Wisły (do końca XVIII wieku)).
- Przedmiotowe ćwiczenia terenowe ; Przykładowe trasy regionalnych ćwiczeń terenowych [2 mapy]. W: J. Jarowiecki, S. Piskorz (red.), Różne drogi kształcenia i doksztalcania nauczycieli geografii : materiały na konferencję naukową 23 i 24 kwietnia 1996 r. Kraków: Centralny Ośrodek Metodyczny Studiów Nauczycielskich przy WSP, s. 124, 129. (w art. J. Mądrego, T. Ziętarey. Kształcenie nauczycieli geografii poprzez przedmiotowe i regionalne ćwiczenia terenowe).
- Przyrost naturalny w Nowym Sączu ; Struktura wykształcenia mieszkańców Nowego Sącza ; Struktura zatrudnienia w Nowym Sączu w latach 1960-1984 ; Struktura gałęziowa przemysłu w Nowym Sączu w latach 1949-1986 [1 wykres liniowy, 1 wykres słupkowy, 2 wykresy kołowe strukturalne]. W: F. Kiryk, Z. Ruta (red.), Dzieje miasta Nowego Sącza. T. 3. Kraków: Secesja, s. 467, 473, 475, 488. (w rozdz. J. Rajmana. Przemiany ludnościowe i rozwój życia gospodarczego).
- Zmiany w zaludnieniu obwodów europejskiej części Rosji w latach 1951-1989 [wzbogacona o miasta o liczbie ludności 500 tys. i więcej mieszkańców] ; Zmiany w zaludnieniu obwodów Syberii w latach 1951-1989 [2 kartogramy]. W: A. Maryański, G. Mróz, Z. Szot, M. Troc. Geografia gospodarcza Rosji. Warszawa: PWE, s. 47, 48. (w rozdz. A. Maryańskiego, Z. Szota. Ludność).
- *
- Centra regionalne południowo-wschodniej Polski [1 kartodiagram]. W: Z. Ziolo. Przemiany struktur regionalnych w procesie transformacji systemu gospodarowania. *Acta Universitatis Wratislaviensis. Studia Geograficzne*, 1814(65), s. 93.

- Podział Włoch na regiony [1 mapa]. W: A. Prochownikowa. Ludność Włoch. *Geografia w Szkole*, 49(5), s. 266.
- Pogranicze polsko-słowackie [1 mapa]. W: M. Kozanecka. Pogranicze polsko-słowackie i aktualne problemy współpracy. *Rozprawy i Monografie Wydziału Ekonomicznego UMCS. Filia w Rzeszowie*, 10, s. 313.
- Położenie posterunków opadowych na badanym terenie [1 mapa]. W: J. Żychowski. Ocena porównawcza reprezentatywności posterunków opadowych w Beskidzie Niskim. *Rocznik Naukowo-Dydaktyczny WSP. Prace Geograficzne*, 184(16), s. 84.
- Schemat międzynarodowych połączeń Krakowa w 1975 r. ; Międzynarodowe połączenia autobusowe Krakowa w ciągu tygodnia (wrzesień 1992 r.) ; Międzynarodowe połączenia kolejowe i lotnicze Krakowa (wrzesień 1992 r.) [1 rycina, 2 kartodiagramy wstępowe]. W: M. Kozanecka. Międzynarodowe powiązania transportowe Krakowa, ze szczególnym ich uwzględnieniem w 1992 roku. *Folia Geographica. Ser. Geographica-Oeconomica*, 27-28 (1994-1995), s. 228, 231, 232.
- Średnie roczne stężenie zapylenia w Krakowie w latach 1968-1992 ($\mu\text{g}/\text{m}^3$) ; Średnie roczne stężenie zapylenia na terenie Krakowa w 1992 roku ($\mu\text{g}/\text{m}^3$) ; Średnie roczne stężenie SO_2 w latach 1968-1992 ($\mu\text{g}/\text{m}^3$) ; Średnie roczne stężenie SO_2 na terenie Krakowa w 1990 roku ($\mu\text{g}/\text{m}^3$) ; Średnie roczne stężenie SO_2 na terenie Krakowa w 1992 roku ($\mu\text{g}/\text{m}^3$) ; Przebieg wybranych średniorocznych stężeń zanieczyszczeń powietrza na terenie Krakowa w latach 1968-1992 ; Opad pyłu na terenie Krakowa w latach 1968-1992 ($\text{t}/\text{rok}/\text{km}^2$) [4 wykresy słupkowe, 3 kartogramy]. W: J. Lach, M. Morawska-Horawska, T. Ziętała. Tendencje zmian w zanieczyszczeniu powietrza w Krakowie po II wojnie światowej. *Folia Geographica. Ser. Geographica-Physica*, 26-27 (1994-1995), s. 49, 50, 51, 52, 53, 54.

1997

- Sieć kolejowa Polski Południowo-Wschodniej w 1994 r. [1 mapa]. W: Z. Ziolo (red.), Problemy transformacji struktur przemysłowych w procesie przechodzenia do gospodarki rynkowej : [materiały z Ogólnopolskiej Konferencji Naukowej, Kraków, 9-10 grudnia 1996 r.]. Warszawa ; Kraków: IG WSP, s. 95. (w art. Z. Makieli. Rola transportu w strukturze Polski Południowo-Wschodniej).
1. Wartość importu i eksportu według krajów i grup towarów, 1994 (mapa bez Europy ; 1:75 000 000) ; 1a. Europa (mapa w skali 1:15 000 000) [2 mapy]. W: M. Najgrakowski (red.), Atlas Rzeczypospolitej Polskiej. Warszawa: Główny Geodeta Kraju, 1993-1997. (w Części IV, Gospodarka: arkusz 102.2, Handel zagraniczny. [oprac. B. Górz ; rys. B. Michalczyk].
- Warzywa, 1988 (mapa 1:3 000 000) ; Sady, 1988 (mapa 1:3 000 000) [2 mapy]. W: M. Najgrakowski (red.), Atlas Rzeczypospolitej Polskiej. Warszawa:

Główny Geodeta Kraju, 1993-1997. (w Części IV, Gospodarka: arkusz 81.8, Warzywnictwo i sadownictwo. [oprac. Cz. Guzik ; rys. B. Michalczyk].

*

- Budowa dróg bitych w Polsce w latach 1924-1938 według województw ; Układ kierunkowy sieci autostrad według M. W. Nestorowicza [2 mapy]. **W:** J. Gołębiowski. Inwestycje drogowe w okresie II Rzeczypospolitej. *Studia Historyczne*, 40(1), s. 73, 77.
- Gazociągi w Centralnym Okręgu Przemysłowym [1 mapa]. **W:** J. Gołębiowski. Budowa sieci gazociągów w Centralnym Okręgu Przemysłowym. *Pamiętnik Sandomierski*, 3, s. 155.
- Lokalizacja głównych szkód powodziowych w dorzeczu Soły [1 mapa]. **W:** R. Malarz. Powódzie w dorzeczu Soły. *Wiadomości Ziem Górskich*, 6(10), s. 20.
- Ökonomische Effektivität des Steinkohlebergbaus im GOP (stand 1994 ; Stille-gung veralteter Kokereien und Hüttenbetriebe [2 kartogramy]. **W:** L. Pakuła. Der Oberschlesische Industriebezirk (II. Teil), Zur Entwicklung und zum strukturellen Wandel der Industrie innerhalb der Agglomeration. *Zeitschrift für den Erdkunde Uununterricht*, 49(1), s. 2, 5. [szrafy obrazujące natężenie zjawiska wydawca zamienił na różne odcienie szarości].
- Poziom zurbanizowania - aspekt przestrzenny ; Poziom zurbanizowania - aspekt demograficzny ; Poziom zurbanizowania - aspekt społeczno-zawodowy ; Poziom zurbanizowania - synteza [4 kartodiagramy]. **W:** J. Rajman. Ocena poziomu zurbanizowania województwa opolskiego w świetle wybranych mierników. *Studia Śląskie*, 56, s. 106, 111, 112, 114.
- Struktura gałęziowa przemysłu GOP : stan 1993 r. ; Efektywność ekonomiczna górnictwa węglowego GOP : stan 1994 r. ; Proces likwidacji starych kokso-wni i hut żelaza w zespole miejskim GOP : stan na 1995 r. [3 kartodiagramy, w tym 2 sygnaturowe symboliczne]. **W:** L. Pakuła. Zmiany strukturalne i proces transformacji przemysłu Górnos Śląskiego Okręgu Przemysłowego. *Zeszyty Instytutu Geografii i Przestrzennego Zagospodarowania PAN*, 46, s. 91, 92, 93.
- Struktura zatrudnienia w Chinach w 1993 r. według prowincji [1 kartodiagram]. **W:** M. Kozanecka. Zróżnicowanie regionalne ludności czynnej zawodowo i typów gospodarki w Chinach. *Czasopismo Geograficzne*, 68(2), s. 213.
- Utwory czwartorzędowe okolic Nowego Sącza ; Lokalizacja ujęć wodnych dla Nowego Sącza [2 mapy]. **W:** J. Lach. Gospodarka wodna Nowego Sącza. *Rocznik Sądecki*, 25, s. 90, 93.
- Wskaźniki przyrostu demograficznego w miastach GOP w latach 1989-1994 [2 wykresy liniowe]. **W:** J. Rajman. Struktura przestrzenna ludności i osadnic-twa aglomeracji katowickiej w okresie transformacji gospodarczej. *Zeszyty Instytutu Geografii i Przestrzennego Zagospodarowania PAN*, 46, s. 62, 63.

Diagram podziału ludności Galicji w grudniu 1910 r. według powiatów i języka potocznego ; Galicyjskie terytorium zachodnio - ukraińskiej Republiki Ludowej ; Linie frontu i propozycje rozejmowe w 1919 roku [1 diagram, 2 mapy].

W: L. Mroccka. Spór o Galicję Wschodnią 1914-1923. Kraków: Wydaw. Naukowe WSP, s. 221, 222, 223. *Prace Monograficzne WSP*, 242.

Miasto i gmina Kłobuck w podziale administracyjnym kraju ; Łuki dzienne i wysokość Słońca nad widnokretem Kłobucka (szerokość geograficzna 51°N) w dniach wiosennego i jesiennego zrównania oraz letniego i zimowego przesilenia ; Czas trwania dnia i nocy 22 czerwca, 21 grudnia, 23 września oraz 22 grudnia w Kłobucku (51°N) ; Przekrój geologiczny monokliny śląsko-krakowskiej w rejonie Częstochowy (wg J. Daniec i L. Wielgomas) ; Mapa geologiczna odkryta miasta i gminy Kłobuck, bez utworów kenozoicznych (wg Z. Mossoczego) ; Przekroje geologiczne w rejonie Kłobucka (wg M. Szuberta) ; Profil litologiczno-surowcowy rejonu Kłobucka (wg J. Bednarek, J. Haisig, J. Lewandowskiego, S. Wilanowskiego) ; Miąższość utworów czwartorzędowych na terenie miasta i gminy Kłobuck (wg M. Szuberta) ; Profil stratygraficzny utworów czwartorzędowych w rejonie Kłobucka (wg J. Bednarek, J. Haisig, J. Lewandowskiego, S. Wilanowskiego) ; Szkic geologiczny utworów powierzchniowych rejonu Kłobucka (na podstawie J. Bednarek, J. Haisig, J. Lewandowskiego, S. Wilanowskiego) ; Hipsometria miasta i gminy Kłobuck ; Szkic geomorfologiczny miasta i gminy Kłobuck ; Kopalna rzeźba podczwartorzędowa na terenie miasta i gminy Kłobuck (wg M. Szuberta) ; Główne formy podczwartorzędowej rzeźby strukturalnej w rejonie Kłobucka ; Jak powstała rzeźba Góry Kamyk? ; Jak powstała rzeźba dębowej Góry koło Kłobucka? ; Schemat powstania teras kemowych w północnej części Wyżyny Śląsko-Krakowskiej (wg K. Klimka) ; Zreprodukowany kras okolic Łoboda ; Rozkład wiatrów w Ostrowach nad Białą Okszą (wg Atlasu województwa katowickiego) ; Roczny przebieg wybranych typów zachmurzenia w Wieluniu. Liczba dni w % z okresu 1951-1960 (wg W. Orłowicza) ; Średnie temperatury powietrza w Ostrowach nad Białą Okszą z okresu 1954-1965 (wg Atlasu województwa katowickiego) ; Średnie sumy opadów w Częstochowie dla okresu 1891-1930 ; Wody powierzchniowe miasta i gminy Kłobuck ; Profile studni wierconych w Łobodnie (wg dokumentacji hydrogeologicznej IGeol.) ; Mapa gleb miasta i gminy Kłobuck (wg mapy gleb Polski 1:300 000) ; Lasy w mieście i gminie Kłobuck ; Hydrogeologiczne warunki skażenia wód podziemnych przez odpady składowane w starych kamieniołomach wapienia na Wyżynie Krakowsko-Wieluńskiej [11 map, 6 przekrojów, 3 wykresy, 6 rycin]. **W:** F. Kiryk (red.), Kłobuck : dzieje miasta i gminy (do roku 1939). Kraków: Secesja, s. 13, 14, 15, 17, 18, 19, 22, 24, 25, 26, 29, 30,

- 31, 33, 35, 36, 38, 40, 41, 42, 44, 46, 51, 54, 56, 58. (w rozdz. W. A. Nowaka. Przyrodnicze warunki rozwoju miasta i gminy).
- Pogranicze Małopolski i Wielkopolski jako teren wojny konfederackiej ; Plan miasta Kłobucka z roku 1790, na podstawie Z. Perzanowski, Zarys dziejów miasta Kłobucka [...] [*1 mapa, 1 plan*]. W: F. Kiryk (red.), Kłobuck : dzieje miasta i gminy (do roku 1939). Kraków: Secesja, s. 219, 238. (w rozdz. Wasiaka A. Od potopu szwedzkiego do schyłku Rzeczypospolitej staropolskiej). [ryciny podpisane przez B. Michalczyk].
- Położenie gminy na tle województwa ; Przekrój geologiczny przez Kąty Rakszawskie ; Występowanie złóż gazu ziemnego ; Utwory czwartorzędowe - wg mapy geologicznej Polski (1:200 000 ark. Rzeszów) ; Schematyczna mapa gleb - wg mapy gleb Polski (1:200 000 ark. Rzeszów, Zamość) ; Użytkowanie terenu [*6 map*]. W: W. Bonusiak (red.), Dzieje Żołyni. Rzeszów: Wydaw. Mitel, s. 42, 45, 46, 47, 62, 64. (w rozdz. J. Lacha, Z. Wnuka. Środowisko przyrodnicze gminy Żołyni). [podpis J. Lach, rys. B. Michalczyk].
- Skupisko toszeckie ; Skupisko gliwickie ; Skupisko bytomskie ; Skupisko olkuskochranowskie ; Skupisko żorsko-pszczyńskie ; Skupiska : bielskie, oświęcimskie, żywieckie, zatorskie ; Północna strefa pogranicza ; Sieć drożna w późnym średniowieczu [*8 map*]. W: J. Rajman. Pogranicze Śląsko-Małopolskie w średniowieczu. Kraków: Wydaw. Naukowe WSP, s. 85, 87, 90, 94, 97, 100, 104, 120. *Prace Monograficzne WSP*, 245.
- Układ grzbietów i dolin w okolicy Suchej Beskidzkiej (wg Mapy topograficznej 1:25 000 [...]) ; Budowa geologiczna Suchej Beskidzkiej ; Przekroje geologiczne (wg M. Książkiewicza, 1974) ; Szkic tektoniczny (wg M. Książkiewicza, 1974) ; Rzeźba okolic Suchej Beskidzkiej ; Średnie miesięczne temperatury powietrza za lata 1951-1985, w stopniach Celsjusza (wg M. Kołacza, 1991) ; Szkic hydrogeologiczny (wg M. Książkiewicza, 1974) ; Lasy w okolicy Suchej Beskidzkiej. Mapa Sucha Beskidzka ; Mapa powiatu Sucha Beskidzka [*8 map, 1 przekrój, 1 wykres liniowy*]. W: J. Hampel, F. Kiryk (red.), Sucha Beskidzka. Kraków: Secesja, s. 12, 14, 16, 17, 21, 29, 34, 40, okł. wewn. (w rozdz. J. Mądrego. Środowisko przyrodnicze).
- *
- Osadnictwo okolic Chrzanowa w XV wieku ; Gospodarka w okolicach Chrzanowa w XVII-XVIII wieku [*2 mapy*]. W: J. Rajman, J. Rajman. Od kasztelanii do powiatu : ziemia chrzanowska na pograniczu Małopolski i Górnego Śląska. [Cz. 1]. *Teki Krakowskie*, 7, s. 135, 136.
- Przejścia graniczne w polskich częściach euroregionów w 1996 roku [*1 mapa*]. W: M. Kozanecka. Euroregiony na obszarze Polski w powiązaniu z ruchem granicznym. *Prace Komisji Geografii Komunikacji PTG*, 4, s. 70.
- Rolnictwo w strukturze ekonomicznej małych miast regionu krakowskiego [*1 kartodiagram*]. W: A. Kwiatek-Sołtys. Rolnicza baza ekonomiczna małych

miast regionu krakowskiego. *Rocznik Naukowo-Dydaktyczny WSP. Prace Geograficzne*, 198(17), s. 44.

Typy gmin województwa rzeszowskiego z 1995 (I-VIII) [1 kartogram].

W: M. Woźniak, Z. Ziolo. Typologia gmin jako podstawa budowy strategii rozwoju województwa rzeszowskiego. *Zeszyty Naukowe Wyższej Szkoły Informatyki i Zarządzania (Rzeszów)*, 5, s. 135.

Udział sektora prywatnego w powierzchni zasiewów w 1996 r. [1 kartodiagram].

W: R. Rettinger. Rola sektora prywatnego w rolnictwie Ukrainy. *Rocznik Naukowo-Dydaktyczny WSP. Prace Geograficzne*, 198(17), s. 71.

Układ przestrzenno-funkcjonalny małych miast 1992-1995 [1 kartodiagram].

W: J. Rajman, A. Kwiatek-Sołtys. Rola małych miast w kształtowaniu struktury przestrzennej wiejskiego zaplecza (powiązania funkcjonalno-przestrzenne) na przykładzie województw południowej Polski. *Zeszyty Naukowe Wyższej Szkoły Informatyki i Zarządzania (Rzeszów)*, 5, s. 115.

Zasięg przestrzenny Euroregionu Karpackiego w 1998 r. [1 kartogram].

W: M. Kozanecka. Bariery, efekty i możliwości rozwoju współpracy transgranicznej w Euroregionie Karpackim. *Rozprawy i Monografie Wydziału Ekonomicznego UMCS. Filia w Rzeszowie*, 15, s. 113.

Zmiany granic administracyjnych w latach 1975-1984 [1 mapa]. W: J. Rajman,

J. Rajman. Od kasztelanii do powiatu : ziemia chrzanowska na pograniczu Małopolski i Górnego Śląska. [Cz. 2]. *Teki Krakowskie*, 8, s. 122.

1999

Cesarstwo Rzymskie (ok. II w n.e.) ; Kierunki ekspansji Arabów (VII-IX w.) ; Średniowieczne szlaki handlowe w Azji ; Szlaki handlowe w Afryce Północnej pod koniec średniowiecza ; Średniowieczne szlaki wędrowek Normanów w Europie ; Średniowieczne szlaki Europejczyków do Ameryki ; Średniowieczne szlaki Europejczyków do Azji ; Szlaki wypraw Kolumba ; Szlaki odkrywców współczesnych Kolumbowi w Ameryce Środkowej ; Szlaki wypraw w Ameryce Północnej (XVI-XVII w.) ; Szlaki wypraw w Ameryce Południowej (XVI w.) ; Szlaki wypraw w Arktyce ; Szlaki wypraw w Antarktyce i na Antarktydzie [13 map]. W: Z. Długosz. Historia odkryć geograficznych i poznania świata w zarysie. Zamość: Centrum Badawczo-Szkoleniowe Wyższej Szkoły Zarządzania i Administracji, s. 42, 55, 57, 59, 63, 66, 75, 91, 96, 101, 109, 223, 237. (*Seria: Monografie*, 1).

Jednostki tektoniczne Karpat Zachodnich ; Układ dolin i pasm górskich w beskidzkiej części dorzecza Soły ; Współczesne formy stokowe i fluwialne w dorzeczu Cebulowego Potoku w paśmie Pilska ; Współczesne formy stokowe i fluwialne w dorzeczu górnej Żabnicy w paśmie Lipowskiej-Romanki ; Wpływ procesów stokowych na procesy fluwialne w dolinie dolnej Ujsoły i Zlatnej [5 map]. W: W. Chelmicki, J. Pociask-Karteczka (red.), Interdyscy-

- plinarność w badaniach dorzecza. Kraków: IG UJ, s. 233, 234, 235, 238, 239. (w art. T. Ziętary. Wpływ procesów stokowych na procesy fluwialne w czasie gwałtownych ulew i powodzi na przykładzie dorzecza Soły).
- Litwa Środkowa i Warwiszki ; Poczty obszaru plebiscytowego Górnego Śląska ; Poczty obszaru plebiscytowego Kwidzyna ; Poczty obszaru plebiscytowego Olsztyna ; Tereny plebiscytowe Śląska Cieszyńskiego ; Tereny plebiscytowe Spisza i Orawy ; Wolne miasto Gdańsk [7 map]. W: S. Styła, J. Walocha (red.), Katalog polskich znaków pocztowych. Bytom: Fischer, s. 49, 66-67, 71, 78, 81, 178-179. [pod ryc.: oprac. L. Pakuła ; wyk. B. Michalczyk].
- Stoki Sałasza i Jaworza modelowane przez strukturalne gruzowo-błotne spływy [1 mapa]. W: B. Osuch (red.), Strategiczny program zabezpieczeń przeciwpowodziowych : sympozjum ogólnokrajowe Hydrotechnika II'99, Wisła, 5-6 października 1999 r. : materiały. Katowice: FSNT NOT, s. 129. (w art. T. Ziętary. Rola spływów gruzowo-błotnych w niszczeniu infrastruktury hydrotechnicznej w Karpatach fliszowych).
- Zmiana granicy rolno-leśnej w dorzeczu górnej Wisłoki ; Krzywa lesistości Lam-bora w dorzeczu górnej Wisłoki [1 mapa, 1 wykres liniowy]. W: W. Chełmicki, J. Pociask-Karteczka (red.), Interdyscyplinarność w badaniach dorzecza. Kraków: IG UJ, s. 223, 227. (w art. J. Lacha. Współczesne tempo erozji wgłębnej w dorzeczu górnej Wisłoki).
- *
- Częstość występowania kierunków wiatrów [1 kartodiagram]. W: J. Lach. Zmiany w zanieczyszczeniu powietrza atmosferycznego w uzdrowiskach województwa nowosądeckiego. *Rocznik Sądecki*, 27, s. 123.
- Euroregiony na granicach Polski w 1998 r. [1 mapa]. W: M. Kozanecka. Otoczenie euroregionalne Polski jako przejaw procesów integracyjnych w Europie. *Rozprawy i Monografie Wydziału Ekonomicznego (UMCS. Filia w Rzeszowie)*, 18, s. 219.
- Euroregiony w granicach Polski w 1998 r. [1 mapa]. W: M. Kozanecka. Rozmieszczenie i główne kierunki aktywności społeczno-ekonomicznej w euroregionach obejmujących pogranicza Polski. *Kwartalnik Geograficzny*, 4(12), s. 15.
- Geomorphological units of the flysch Carpathians on the background of tectonics ; Debris-mud flows within landslides on the Sałasza-Jaworze slopes in the Beskid Wyspowy in 1997 [2 mapy]. W: T. Ziętara. The role of mud and debris flows modelling of the flysch Carpathians relief, Poland. *Studia Geomorphologica Carpatho-Balcanica*, 33, s. 82, 91.
- Liczba i struktura podmiotów gospodarczych w małych miastach województwa krakowskiego w 1996 roku ; Liczba podmiotów gospodarczych na 1000 mieszkańców w 1996 roku [1 kartodiagram, 1 wykres słupkowy]. W: A. Kwiatek-Sołtys. Czynniki aktywizacji małych miast województwa

- krakowskiego w okresie transformacji gospodarczej. *Folia Geographica. Ser. Geographica-Oeconomica*, 29-30, s. 52, 53.
- Linie kolejowe Polski Południowo-Wschodniej w 1914 r. ; Linie kolejowe Polski Południowo-Wschodniej w 1998 r. ; Obszary współpracy transgranicznej Polski Południowo-Wschodniej w 1998 r. ; Pasma infrastruktury transportowej w 1998 r. [3 mapy, 1 kartodiagram wstępowy]. W: Z. Makiela. Rozwój infrastruktury transportu a proces uprzemysławiania ziem Polski Południowo-Wschodniej. *Prace Komisji Geografii Komunikacji PTG*, 5, s. 190, 198, 207, 208.
- Osuwiska frontalne na stokach Śnieżnicy w Beskidzie Wyspowym modelowane przez spływy gruzowo-błotne w lipcu 1997 roku [1 mapa]. W: M. Bajgier-Kowalska, T. Ziętara. Osuwiska jako obszar źródłowy spływów gruzowo-błotnych w Karpatach fliszowych. *Funkcjonowanie Geoekosystemów Zlewni Rzecznych*, 2, s. 212.
- Poziom przekształceń demograficzno-społecznych w 1994 roku ; Poziom przekształceń ekonomicznych w 1994 roku ; Poziom przekształceń w strukturze przestrzennej w 1994 roku ; Poziom przekształceń urbanizacyjnych (synteza) w 1994 roku [4 kartogramy]. W: J. Rajman. Przekształcenia urbanizacyjne wsi krakowskiej w okresie transformacji gospodarczej. *Folia Geographica. Ser. Geographica-Oeconomica*, 29-30 (1996-1997), s. 37, 38, 41, 42.
- Schematyczna mapa karpackiej części dorzecza Wisłoki [1 mapa]. W: J. Lach. Powódzie w karpackiej części dorzecza Wisłoki w latach 1975-1997. *Wiadomości Ziem Górskich*, 8(12), s. 19.
- Struktura przestrzenna zatrudnionych w Polsce Południowo-Wschodniej w 1976 r. ; Struktura przestrzenna zatrudnionych w Polsce Południowo-Wschodniej w 1989 r. ; Struktura przestrzenna pracujących w Polsce Południowo-Wschodniej w 1997 r. [3 kartodiagramy]. W: Z. Ziolo. Transformacja struktur subregionalnych Polski Południowo-Wschodniej w procesie zmian systemu gospodarowania. Kraków: Wydaw. Oddz. PAN, s. 52, 53, 90. *Prace Komisji Nauk Ekonomicznych (PAN. Oddz. Kraków)*, 24.
- Typy gmin województwa krakowskiego w 1995 roku (z wyróżnieniem sześciu typów) ; Typy gmin województwa krakowskiego w 1995 roku (z wyróżnieniem czterech typów) [2 kartodiagramy]. W: Z. Ziolo. Społeczno-gospodarcza typologia gmin województwa krakowskiego. *Folia Geographica. Ser. Geographica-Oeconomica*, 29-30 (1996-1997), s. 72, 73.
- Zróznicowanie poziomu rozwoju społeczno-gospodarczego państw według wskaźnika syntetycznego [1 kartogram]. W: M. Kozanecka. Regionalne zróznicowanie społeczno-gospodarcze świata w końcu XX wieku. *Czasopismo Geograficzne*, 70(3-4), s. 279.

- Gmina Proszowice na tle jednostek fizyczno-geograficznych ; Położenie gminy Proszowice na tle jednostek administracyjnych ; Mapa geologiczna (wg mapy geologicznej Polski arkusz Kazimierza Wielka i Brzesko Nowe) ; Rozmieszczenie lessów (wg J. Borowca 1972) ; Mapa hipsometryczna gminy Proszowice ; Mapa gleb ; Struktura użytkowania terenu ; Podział administracyjny gminy Proszowice [8 map]. **W:** F. Kiryk (red.), Proszowice : zarys dziejów do 1939 roku. Kraków: Secesja, s. 12, 13, 15, 17, 19, 36, 42, 44. (w rozdz. J. Lacha. Przyrodnicze podstawy rozwoju miasta i gminy).
- Infrastruktura Polski Południowo-Wschodniej w 2000 r. [1 mapa]. **W:** Z. Ziolo (red.), Działalność człowieka i jego środowisko : księga ku czci Profesor Marianny Kozaneckiej w 70. rocznicę urodzin. Kraków: Wydaw. Naukowe AP, s. 278. (w art. Z. Makięły. Infrastruktura transportu Polski Południowo-Wschodniej na tle systemu transportu Europy Środkowej).
- Kształtowanie się koncepcji przestrzennej rejonu bezpieczeństwa ; Planowane skupienia przemysłowe w rejonie bezpieczeństwa ; Rozmieszczenie inwestycji przemysłowych według planu rozbudowy przemysłu wojennego na początku 1937 roku ; Założenia przestrzenne i kierunki oddziaływania Centralnego Okręgu Przemysłowego według Biura Planowania Krajowego ; Kształtowanie się koncepcji przestrzennej Centralnego Okręgu Przemysłowego ; Ścisły obszar Centralnego Okręgu Przemysłowego ; Układ schematyczny państwowej sieci 150 kV i 60 kV według projektu Wydziału Elektrycznego Ministerstwa Robót Publicznych z 1926 roku ; Układ schematyczny państwowej sieci 150 kV według projektu Biura Elektrycznego Ministerstwa Przemysłu i Handlu z 1937 roku ; Gazociągi w Centralnym Okręgu Przemysłowym ; Projekt układu sieci kolejowej w COP ; Przyrost dróg o nawierzchni twardej w latach 1924-1937 ; Projekt rozbudowy sieci drogowej w COP według Biura Planowania Krajowego z 1937 roku ; Układ kierunkowy sieci autostrad według projektu M.W. Nestorowicza ; Rozmieszczenie inwestycji przemysłowych w COP według stanu na 1 września 1939 roku [10 map, 2 wykresy, 2 kartodiagramy, w tym 1 sygnaturowy]. **W:** J. Gołębiowski. COP : dzieje industrializacji w rejonie bezpieczeństwa 1922-1939. Kraków: Wydaw. Naukowe AP, s. 15, 87, 88, 95, 97, 102, 181, 191, 214, 231, 237, 239, 246, 264. *Prace Monograficzne AP*, 284.
- Limanowa na tle powiatu [1 mapa]. **W:** Z. Ziolo (red.), Działalność człowieka i jego środowisko : księga ku czci Profesor Marianny Kozaneckiej w 70. rocznicę urodzin. Kraków: Wydaw. Naukowe AP, s. 310. (w art. A. Kwiatek-Sołys. Rozwój przestrzenno-funkcjonalny Limanowej).
- Mapa klimatyczno-bonitacyjna Beskidu Sądeckiego (wg Limanówki 1984, zmodyfikowana) [1 mapa]. **W:** J. Staszkiwicz (red.), Przyroda Popradzkiego

- Parku Krajobrazowego : praca zbiorowa. Stary Sącz: Zarząd Popradzkiego Parku Krajobrazowego, s. 45. (w rozdz. E. Brzeźniaka, A. Czemerdy. Klimat).
- Natężenie budownictwa mieszkaniowego ; Rozwój budownictwa mieszkaniowego (wg okresów największego nasilenia oddawanych mieszkań) ; Poziom technicznego wyposażenia mieszkań [3 kartodiagramy]. W: Z. Ziolo (red.), Działalność człowieka i jego środowisko : księga ku czci Profesor Marianny Kozaneckiej w 70. rocznicę urodzin. Kraków: Wydaw. Naukowe AP, s. 261, 263, 268. (w art. J. Rajmana. Zasoby mieszkaniowe w miastach województwa małopolskiego).
- Profil geologiczno-morfologiczny wzdłuż drogi Limanowa - Nowy Sącz i Nowy Sącz - Grybów ; Przełamy mrozowe i osuwiska na drogach woj. Nowosądeckiego [1 profil, 1 mapa]. W: Z. Ziolo (red.), Działalność człowieka i jego środowisko : księga ku czci Profesor Marianny Kozaneckiej w 70. rocznicę urodzin. Kraków: Wydaw. Naukowe AP, s. 52, 57. (w art. J. Lacha, E. Gniadek. Wpływ warunków przyrodniczych na stan dróg w górskiej części województwa małopolskiego).
- Rozmieszczenie teras i osadów czwartorzędowych w dolinie Popradu (wg Zuchewicza 1985, uproszczone) [1 mapa]. W: J. Staszewicz (red.), Przyroda Popradzkiego Parku Krajobrazowego : praca zbiorowa. Stary Sącz: Zarząd Popradzkiego Parku Krajobrazowego, s. 17. (w rozdz. T. Ziętary. Położenie i rzeźba terenu).
- Zmiany w zasobach i strukturze księgozbioru Biblioteki IG w latach 1966-1999 ; Rozwój księgozbioru Biblioteki IG w latach 1966-1999 ; Źródła finansowania Biblioteki Instytutu Geografii w latach 1983, 1988, 1993 ; Struktura udostępnień zbiorów w czytelnicy w latach 1971-1999 ; Struktura wypożyczeń na zewnątrz w Bibliotece IG w latach 1972-1999 ; Ruch czytelnicy Biblioteki IG w latach 1966-1999 [5 wykresów: 2 strukturalne, 1 liniowy, 1 kołowy, 1 słupkowy]. W: K. Banaśkiewicz-Cabaj, M. Bieda, L. Róg. Biblioteka Instytutu Geografii Akademii Pedagogicznej w Krakowie w latach 1951-1999. Kraków: Wydaw. Naukowe AP, s. 31, 32, 34, 36, 41, 46.

*

- The average value of expenses made by one foreigner in Poland in zloties ; Distance from Poland's border of foreigners' residence and the place where they do shopping ; Distance from Poland's border of foreigners' residence and the place where they do shopping [1 wykres słupkowy, 2 kartodiagramy]. W: M. Kozanecka. Tendencies in border personal traffic and expenses of foreigners coming to Poland, with a particular consideration of the eastern border. *Papers and Monographs of the Department of Economy*, 15, s. 414, 418, 419.
- Dobowe natężenie kursów autobusowych rozpoczynających bieg w Rzeszowie w 1948 roku ; Dobowe natężenie kursów autobusowych rozpoczynających

- bieg w Rzeszowie w 1955 roku ; Dobowe natężenie kursów autobusowych rozpoczynających bieg w Rzeszowie w 1975 roku ; Dobowe natężenie kursów autobusowych rozpoczynających bieg w Rzeszowie w 1999 roku [4 kartodiagramy wstępowe]. W: M. Kozaneczka. Rzeszów jako centrum publicznej komunikacji pasażerskiej, jego rozwój i powiązania. *Prace Komisji Geografii Komunikacji PTG*, 6, s. 80, 81, 82, 83.
- Euroregiony na granicy Polski ; Infrastruktura transportowa Polski Południowo-Wschodniej w 1999 r. [1 kartogram, 1 mapa]. W: Z. Makiela. Transgraniczna infrastruktura transportu i jej znaczenie dla współpracy euroregionalnej (ze szczególnym uwzględnieniem euroregionów "Karpackiego" i "Tatry"). *Prace Komisji Geografii Komunikacji PTG*, 6, s. 151, 160.
- Izohiety opadów za okres 4-9 lipca 1997 roku w dorzeczu Dunajca (Niedźwiedz, Czerkierda 1998) ; Stoki Sałasza i Jaworza modelowane przez osuwiska i spływy gruzowo-błotne [1 kartodiagram, 1 mapa]. W: T. Ziętara. Zagrożenia i zniszczenia powodziowe na Ziemi Sądeckiej. *Rocznik Sądecki*, 28, s. 174, 178.
- Liczba podmiotów produkcyjnych na 1 tys. mieszkańców w 1997 r. ; Struktura wielkościowa podmiotów produkcyjnych w 1997 r. ; Struktura gałęziowa podmiotów produkcyjnych w małych miastach regionu krakowskiego w 1997 r. (wg EKD) ; Liczba podmiotów produkcyjnych z udziałem kapitału zagranicznego na 10 tys. mieszkańców w 1997 r. [2 wykresy słupkowe, 1 wykres kołowy, 1 kartodiagram słupkowy]. W: A. Kwiatek-Sołtys. Miejsce przemysłu w strukturze funkcjonalnej małych miast regionu krakowskiego. *Prace Komisji Geografii Przemysłu PTG*, 1, s. 90, 92, 93, 94.
- Miejska sieć osadnicza województwa małopolskiego [1 kartodiagram]. W: J. Rajman. Miejska sieć osadnicza województwa małopolskiego. *Rocznik Naukowo-Dydaktyczny AP. Prace Geograficzne*, 209(18), s. 8.
- Obszary o największej zarejestrowanej zachorowalności na AIDS/HIV w 1997 r. ; Obszary o największym zagrożeniu ludności gruźlica w 1997 r. ; Główne przyczyny zgonów: A - w krajach rozwiniętych [...] ; B - w krajach rozwijających się [...] [2 kartogramy, 1 wykres kołowy strukturalny]. W: M. Kozaneczka. Obszary zagrożeń dla zdrowia człowieka na świecie - niektóre choroby (dokończenie). *Geografia w Szkole*, 53(5), s. 229, 231.
- Rozkład wilgotności względnej (I) i temperatury (II) powietrza w strefie Grot Kryształowych w 1995 roku ; Rozkład wilgotności względnej (I) i temperatury (II) powietrza w strefie Grot Kryształowych w 1996 roku [2 wykresy liniowe]. W: E. Brzeźniak. Warunki termiczno-wilgotnościowe powietrza w grotach. *Studia Naturae*, 46, s. 147, 148.
- Stanowiska monitoringu w strefie Grot Kryształowych ; Schemat przewietrzania rejonu Grot Kryształowych [2 ryciny]. W: E. Brzeźniak, J. Bednarczyk. Pa-

- rametry termiczno-wilgotnościowe powietrza wschodniego rejonu wentylacyjnego kopalni. *Studia Naturae*, 46, s. 138, 139.
- Typologia miast według J. Webba ; Przyrost naturalny ludności w małych miastach województwa małopolskiego w latach 1975-1997 ; Struktura wieku ludności w małych miastach województwa małopolskiego [1 wykres, 2 kartodigramy]. **W:** A. Kwiatek-Sołtys. Przemiany demograficzne małych miast województwa małopolskiego w latach 1975-1997. *Rocznik Naukowo-Dydaktyczny AP. Prace Geograficzne*, 209(18), s. 19, 23, 25.
- Zgony według grup wiekowych w tys. osób (szacunek) w 1990 r.: A - kraje rozwinięte [...] B - kraje rozwijające się [...] [1 wykres kołowy strukturalny]. **W:** M. Kozanecka. Obszary zagrożeń dla zdrowia człowieka na świecie - niektóre choroby (część I). *Geografia w Szkole*, 53(4), s. 168.
- Zmiany temperatury i wilgotności względnej powietrza na poziomie 150 cm n.p.s. w Dolnej Grocie Kryształowej w dniu 10.03.2000 r. pod wpływem oddziaływania antropogenicznego [1 wykres liniowy]. **W:** E. Brzeźniak. Antropogeniczne oddziaływania na mikroklimat grot. *Studia Naturae*, 46, s. 169.

2001

- Cesarstwo Rzymskie (ok. II w n.e.) ; Kierunki ekspansji Arabów (VII-IX w.) ; Średniowieczne szlaki handlowe w Azji ; Szlaki wypraw w Afryce Północnej pod koniec średniowiecza ; Średniowieczne szlaki wędrowek Normanów w Europie ; Szlaki średniowiecznych wypraw Europejczyków do Ameryki ; Szlaki średniowiecznych wypraw Europejczyków do Azji ; Szlaki wypraw K. Kolumba ; Szlaki odkrywców współczesnych Kolumbowi w Ameryce Środkowej ; Szlaki wypraw po Ameryce Północnej (XVI-XVII w.) ; Szlaki wypraw po Ameryce Południowej (XVI w.) ; Szlaki wypraw po Arktyce ; Szlaki wypraw po Antarktyce [13 map]. **W:** Z. Długosz. Historia odkryć geograficznych i poznania Ziemi. Warszawa: Wydaw. Naukowe PWN, s. 43, 55, 57, 58, 64, 68, 75, 97, 101, 107, 114, 243, 258.
- Funkcje administracyjne miast województwa małopolskiego w 1998 r. [1 kartodigram]. **W:** Z. Szymła (red.), Konkurencyjność miast i regionów : materiały konferencji naukowej (Mogilany 28-29 września 1999). Kraków: Wydaw. Akademii Ekonomicznej, s. 44. (w art. Z. Zioły. Konkurencyjność miast w układach przestrzennych).
- Infrastruktura transportowa Polski Południowo-Wschodniej w 1999 r. [1 mapa]. **W:** J. Rajman (red.), Polska - Europa : gospodarka, przemysł. Kraków: Wydaw. Naukowe AP, s. 219. (w art. Z. Makięły. Współzależność procesu industrializacji i rozwoju infrastruktury technicznej na obszarze Polski Południowo-Wschodniej po II wojnie światowej : na wybranych przykładach).

- Libiąż na tle sieci osadniczej [1 mapa]. W: J. Rajman (red.), Polska - Europa : gospodarka, przemysł. Kraków: Wydaw. Naukowe AP, s. 168. (w art. A. Kwiatek-Sołtys. Libiąż - rozwój miasta przemysłowego).
- Liczba mieszkań w gminach na obszarach wiejskich południowej Polski na 1000 mieszkańców w 1988 roku ; Gminy południowej Polski wg przyrostu liczby mieszkań na 1000 ludności w latach 1988-1995 [2 kartogramy] W: J. Rajman (red.), Polska - Europa : gospodarka, przemysł. Kraków: Wydaw. Naukowe AP, s. 265, 269. (w art. B. Górze. Budownictwo mieszkaniowe na obszarach wiejskich południowej Polski po roku 1988).
- Mapa geologiczna odkryta (według Szczegółowej mapy geologicznej Polski, ark. Kęty) ; Profile geologiczne otworów poszukiwawczych 1, 2, 3 ; Mapa pokryw czwartorzędowych ; Mapa ukształtowania powierzchni podczwartorzędowej ; Mapa lokalizacji przekrojów hydrologicznych ; Profile hydrologiczne ; Mapa gleb [5 map, 2 profile]. W: A. Barciak. (red.), Wilamowice : przyroda, historia, język, kultura oraz społeczeństwo miasta i gminy : praca zbiorowa. Wilamowice: Urząd Gminy, s. 38, 39, 41, 45, 46, 47, 58. (w rozdz. J. Lacha, E. Wilczewskiego, E. Brzeźniaka. Charakterystyka środowiska geograficznego).
- [Mapa, terenu objętego badaniami, bez tytułu] ; Województwo tarnopolskie (do 1939 r.) teren objęty badaniami : nazwy miejscowe pochodne od nazw osobowych w liczbie mnogiej ; Województwo tarnopolskie (do 1939 r.) teren objęty badaniami : nazwy miejscowe z sufiksem (ow) ice, (ow) ce, (eń) ce ; Województwo tarnopolskie (do 1939 r.) teren objęty badaniami : nazwy miejscowe z sufiksem -ów, -in, -owa ; Województwo tarnopolskie (do 1939 r.) teren objęty badaniami : nazwy miejscowe z sufiksem -ówka ; Województwo tarnopolskie (do 1939 r.) teren objęty badaniami : nazwy miejscowe z sufiksem -wole, -słobody [6 mapa]. W: E. Klisiewicz. Nazwy miejscowe Tarnopolszczyzny : (motywacja - geneza - struktura). Kraków: Wydaw. Naukowe AP, s. 9, 28, 37, 46, 48, 116. *Prace Monograficzne AP*, 316.
- Położenie administracyjne Sławkowa ; Zmiany miejsc wschodów i zachodów wysokości Słońca w południe oraz długości dnia w ciągu roku w Sławkowie (50⁰) ; Mapa geologiczna odkryta Sławkowa ; Geologiczny przekrój z rejonu na zachód od Sławkowa ; Mapa geologiczna utworów powierzchniowych Sławkowa ; Występowanie rud cynku i ołowiu w polskim zagłębiu kruszcownicym ; Schematyczny przekrój geologiczny przez złoża rud cynku i ołowiu na obszarze śląsko-krakowskim ; Hipsometria i regiony fizycznogeograficzne Sławkowa ; Terytorium Sławkowa na tle regionów fizycznogeograficznych Wyżyny Śląskiej ; Przełomowa dolina Przemszy w rejonie Sławkowa ; Szkic sytuacyjny i przekroje geologiczne przez kopalną dolinę białej Przemszy, wg J. Lewandowskiego i T. Zielińskiego ; Przebieg roczny występowania mas powietrza w Polsce ; Zjawiska klimatyczne Katowic ; Schemat krążenia wód

- podziemnych w rejonie olkusko-zawierciańskim w warunkach: A - naturalnego, B - zakłóconego reżimu (J. Motyka, Z. Wilk [w:] Rózkowski i in., 1980) ; Gleby Sławkowa ; Użytkowanie gruntów w Sławkowie (stan z 31 maja 1997) ; Lasy Sławkowa [9 map, 3 przekroje, 3 wykresy, 1 kartogram, 1 rycina]. W: F. Kiryk (red.), Dzieje Sławkowa. Kraków: Secesja, s. 13, 15, 17, 20, 21, 23, 26, 27, 28, 29, 32, 33, 39, 41, 42, 43. (w rozdz. W. A. Nowaka. Środowisko przyrodnicze).
- Położenie gminy Wilamowice na tle jednostek fizyczno-geograficznych ; Podział administracyjny gminy Wilamowice na tle hipsometrii [2 mapy]. W: A. Barciak (red.), Wilamowice : przyroda, historia, język, kultura oraz społeczeństwo miasta i gminy : praca zbiorowa. Wilamowice: Urząd Gminy, s. 34, 35. (w rozdz. J. Lacha. Środowisko naturalne : wprowadzenie).
- Trzęsienia ziemi na płw. Azja Mniejsza [1 mapa]. W: Z. Otałęga et al.(red.), *Encyklopedia Geograficzna Świata* : Suplement 2001. Kraków: Opres, s. 22. (w rozdz. T. Ziętary. Wybuchy wulkanów i trzęsienia ziemi).

*

- General amounts of direct foreign investments in countries of Central and Eastern Europe ; General amounts of direct foreign investments and their index per capita in countries of Central and Eastern Europe in 1998 ; Share per cent of companies with foreign capital as per regions in Hungary in 1998 ; The share per cent of companies and foreign capital as per provinces in Poland in 1998 [3 kartodiagramy, 1 wykres słupkowy]. W: M. Kozanecka. Main tendencies and perspectives of direct foreign investment influx to countries of Central and Eastern Europe. *Papers and Monographs of the Department of Economy*, 22, s. 165, 166, 171, 172.
- Izohiety opadów za okres 4-9 lipca 1997 roku w dorzeczu Dunajca (Niedzwiedz, Czerkierda 1998) ; Stoki Sałasza i Jaworza modelowane przez osuwiska i splywy gruzowo-blotne [1 kartodiagram, 1 mapa]. W: T. Ziętara. Zagrożenia i zniszczenia powodziowe na Ziemi Sądeckiej. *Rocznik Sądecki*, 28, s. 174, 178.
- Pokrywa leśna w beskidzkiej części zlewni górnej Wisłoki w 1990 roku i jej przyrost do wskazanych lat ; Zmiany lesistości w beskidzkiej części zlewni górnej Wisłoki w latach 1900-1995 [...] [1 mapa, 1 wykres]. W: J. Lach, B. Wyźga. Zmiany geometrii koryta i przepływu górnej Wisłoki po zwiększeniu się lesistości jej zlewni. *Czasopismo Geograficzne*, 72(3-4), s. 334, 335.

2002

- Położenie Częstochowy na kuli ziemskiej ; Położenie Częstochowy w Polsce i woj. Śląskim ; Miasto i sąsiadujące gminy ; Mapa geologiczna odkryta Częstochowy, bez utworów kenozoicznych według Z. Mossoczego ; Przekrój geologiczny przez Częstochowę według S. Bukowy, L. Wielgomas ; Mapa

geologiczna zakryta Częstochowy według W. Bardzińskiego i innych nieco zmieniona ; Wyrobiska cegielniane w Kawodrzy Górnej ; Gleby Częstochowy [3 mapy, 1 przekrój, 3 ryciny]. **W:** F. Kiryk (red.), Częstochowa : dzieje miasta i Klasztoru Jasnogórskiego. T. 1, Okres staropolski. Częstochowa: Urząd Miasta, s. 18, 19, 25, 26, 27, 31, 43. (w rozdz. W. A. Nowaka. Środowisko przyrodnicze).

Stanowiska badawcze w dolinach Soły i Skawy ; Dendryt wrocławski ilustrujący podobieństwo petrograficzne zespołów żwirowisk Soły (12-23) i Skawy (1-11) ; Dendryt wrocławski ilustrujący podobieństwa składu petrograficznego żwirowisk Soły sprzed i po powodzi w 1997 roku [1 mapa, 2 ryciny]. **W:** R. Malarz. Powodziowa transformacja gruboklastycznych aluwii w żwirowennych rzekach Zachodnich Karpat fliszowych (na przykładzie Soły i Skawy. Kraków: Wydaw. Naukowe AP, s. 15, 66, 68. *Prace Monograficzne AP*, 335.

*

Poziom zurbanizowania Chin w 2000 r. (mierzony udziałem ludności miejskiej w zaludnieniu prowincji) [1 kartogram]. **W:** J. Rajman. Urbanizacja Chin i jej regionalne zróżnicowanie. *Czasopismo Geograficzne*, 73(4), s. 345.

Rozmieszczenie osuwisk na Pogórzu Rożnowskim [1 mapa]. **W:** M. Bajgier-Kowalska, T. Ziętara. Sukcesja ruchów osuwiskowych w ostatnim 5-leciu w Karpatach fliszowych. *Problemy Zagospodarowania Ziemi Górskich*, 48, s. 39.

Sieć rzeczna Sądeckizny na tle hipsometrii ; Straty spowodowane powodzią w lipcu 2001 r. na terenie pow. Nowosądeckiego ; Zagrożenie dróg osuwiskami na Sądeckiznie ; Obszary zagrożeń powodziowych Nowego Sącza [1 kartogram, 3 mapy]. **W:** J. Lach. Przyrodnicze i gospodarcze skutki powodzi w lipcu 2001 roku na Sądeckiznie. *Rocznik Sądecki*, 30, s. 104, 115, 121, 123.

Zmiany liczby ludności wsi Podhala w latach 1988-1993 ; Zmiany rolniczego użytkowania ziemi w wydzielonych rejonach Podhala ; Zmiany liczby i struktury chowu zwierząt gospodarskich w rejonach Podhala w latach 1986-1996 [3 kartodiagramy]. **W:** B. Górz. Współczesne przemiany na obszarach wiejskich Podhala. *Przegląd Geograficzny*, 74(3), s. 454, 463, 465.

2003

Położenie terenu badań [1 mapa]. **W:** J. Lach (red.), Dynamika zmian środowiska geograficznego pod wpływem antropopresji. Kraków: Wydaw. AP, s. 24. (w art. E. Brzeźniaka, J. Lacha. Wpływ warunków pluwialnych na reżim hydrologiczny Wisłoka).

Układ grzbietów górskich w Beskidzie Sądeckim oraz profile podłużne Dunajca i Popradu ; Rozmieszczenie teras i osadów czwartorzędowych w dolinie Po-

- pradu według Zuchewicza 1985 - uproszczone ; Rozmieszczenie teras i osadów czwartorzędowych w Kotlinie Sądeckiej według Zuchewicza 1985 - uproszczone [1 profil, 2 mapy]. **W:** B. Osuch (red.), Hydrotechnika V'2003 : symposium : materiały, Ustroń, 20-22 maja 2003 r. Katowice: NOT, s. 170, 172, 173. (w art. T. Ziętary. Rola gwałtownych ulew i powodzi w modelowaniu rzeźby i niszczeniu infrastruktury osadniczej w Beskidzie Sądeckim).
- Zmiany liczby ludności wsi Podhala w latach 1988-1999 ; Poziom wykształcenia ludności zamieszkałej w gospodarstwach domowych z użytkownikiem gospodarstwa rolnego (działki rolnej) w 1996 r. ; Ruch na przejściach granicznych na terenie Podhala ; Użytkowanie ziemi w gospodarstwach indywidualnych w regionach Podhala w latach 1988 (I) i 1996 (II) [4 kartodiagramy]. **W:** B. Górz. Społeczeństwo i gospodarka Podhala w okresie transformacji. Kraków: Wydaw. Naukowe AP, s. 18, 56, 122, 190. *Prace Monograficzne AP*, 359.
- *
- Budownictwo mieszkaniowe w Gołkowicach Dolnych i niektóre elementy zagospodarowania przestrzennego [1 rycina]. **W:** B. Górz. Współczesne procesy społeczno-gospodarcze i przyszłość wsi w kotlinach środkowokarpaccich (na przykładzie wsi Gołkowice Dolne w pow. Nowosądeckim. *Studia Obszarów Wiejskich*, 4, s. 167.
- Centra wzrostu społeczno-gospodarczego pogranicza wschodniego [1 kartodiagram]. **W:** J. Kudelko. Położenie centrów wzrostu społeczno-gospodarczego wschodniego pogranicza jako wyraz kształtującego się ładu przestrzennego. *Biuletyn KPZK PAN*, 205, s. 184-185.
- Differentiation of landslides in the flysch Carpathians ; Distribution of landslides in the Pogórze Rożnowskie [2 mapy]. **W:** M. Bajgier-Kowalska, T. Ziętara. Landslide succession in the Flysch Carpathians over the last five years. *Geomorphologia Slovaca*, 3(2), s. 5, 10.
- Drogi na tle pięter klimatycznych Sądeczyzny ; Obszary osuwiskowe w otoczeniu Jeziora Rożnowskiego ; Osuwiska i przełamy mrozowe na drogach Sądeczyzny [3 mapy]. **W:** J. Lach. Wpływ warunków przyrodniczych na stan dróg Sądeczyzny. *Rocznik Sądecki*, 31, s. 140, 146, 148.
- Poziom rozwoju i zmiany w telekomunikacji w Europie w latach 1995 i 1999 [1 kartodiagram]. **W:** M. Kozanecka. Różnice w poziomie rozwoju telekomunikacji w krajach europejskich. *Prace Komisji Geografii Komunikacji PTG*, 9, s. 30.
- Schematic geological map of the upper Prut river basin [1 mapa]. **W:** R. Malarz. Downstream changes of fluvial gravels, the Prut river, Ukraine. *Studia Geomorphologica Carpatho-Balcanica*, 37, s. 78.
- Straty spowodowane powodzią w lipcu 2001 roku na terenie powiatu nowosądeckiego ; Osuwiska na drogach Sądeczyzny [1 kartogram, 1 mapa].

- W:** J. Lach. Przyczyny i skutki powodzi w lipcu 2001 r. na Sądecku. *Problemy Zagospodarowania Ziemi Górskich*, 49, s. 57, 59.
- Struktura działalności gospodarczej w małych miastach województwa małopolskiego w 1997 roku [1 kartodiagram]. **W:** A. Kwiatek-Sołtys. Czynniki aktywizacji gospodarczej małych miast województwa małopolskiego. *Folia Geographica. Ser. Geographica-Oeconomica*, 31-32 (2000-2001), s. 90.
- Struktura szkolnictwa w powiatach województwa małopolskiego w roku szkolnym 1999/2000 ; Szkoły wyższe w województwie małopolskim w roku 1999/2000 [2 kartodiagramy]. **W:** M. Tracz, G. Mróz. Szkolnictwo w województwie małopolskim. *Folia Geographica. Ser. Geographica-Oeconomica*, 31-32 (2000-2001), s. 208, 217.
- Wielkość i geneza miast ; Wiejska sieć osadnicza [2 kartodiagramy]. **W:** J. Rajman. Sieć osadnicza województwa małopolskiego w okresie transformacji społeczno-gospodarczej. *Folia Geographica. Ser. Geographica-Oeconomica*, 31-32 (2000-2001), s. 63, 72.

2004

- Księstwo siewierskie w końcu XVIII w. [1 mapa]. **W:** J. Partyka (red.), Zróżnicowanie i przemiany środowiska przyrodniczo-kulturowego Wyżyny Krakowsko-Częstochowskiej. T. 2, Kultura. Ojcow: OPN, s. 42. (w rozdz. Z. Nogi. Uwagi o Księstwie Siewierskim i jego granicach w XV - XVIII wieku).
- Obszar badań na tle starego i nowego podziału administracyjnego ; Struktura wielkościowa miast woj. małopolskiego w 2002 r. ; Typy miast według metody Webba ; Przyrost naturalny ludności w małych miastach w latach 1975-2002 ; Struktura wieku ludności w małych miastach w 1978, 1988, 2002 r. ; Położenie geograficzne miast (opracowanie własne na podstawie Kondracki, 1988) ; Geneza małych miast woj. małopolskiego (stan na 2002 r.) ; Struktura gałęziowa podmiotów produkcyjnych w wybranych małych miastach w 1997 r. ; Struktura działalności gospodarczej w 2000 r. ; Rolnictwo w małych miastach w 1996/1997 r. ; Elementy rynku pracy w 2002 r. (w gminach) ; Poziom rozwoju społeczno-gospodarczego w 2002 r. [1 mapa, 9 kartodiagramów]. **W:** A. Kwiatek-Sołtys. Małe miasta województwa małopolskiego w okresie transformacji systemowej. Kraków: Wydaw. Naukowe AP, po s. 8, 24, 31, 36, 38, 52, 60, 64, 76. *Prace Monograficzne AP*, 394.
- Poziom rozwoju i zmiany w telekomunikacji w Europie w latach 1995-1999 (wg miernika syntetycznego) [1 kartodiagram]. **W:** M. Tracz, Z. Ziolo (red.), Polska dydaktyka geografii jako nauka i sztuka. Kraków: Wydaw. Naukowe AP, s. 68. (w art. M. Kozaneckiej. Komunikacja międzyludzka ważnym problemem w nauczaniu geografii).
- Przykładowe trasy regionalnych ćwiczeń terenowych studentów geografii oraz geografii z przyrodą akademii Pedagogicznej w Krakowie ; Trasy ście-

żek edukacyjnych na obszarze Ojcowskiego Parku Narodowego ; Ośrodki akademickie (a) kształcące geografów i ośrodki edukacyjne w parkach narodowych (b) [3 mapy]. W: J. Partyka (red.), Zróżnicowanie i przemiany środowiska przyrodniczo-kulturowego Wyżyny Krakowsko-Częstochowskiej. T. 2, Kultura. Ojców: OPN, s. 359, 360, 362. [oprac. M. Tracz ; wyk. B. Michalczyk].

Średniowieczne miasta na pograniczu śląsko-małopolskim [od XIII do XVI w.] [1 mapa]. W: J. Partyka (red.), Zróżnicowanie i przemiany środowiska przyrodniczo-kulturowego Wyżyny Krakowsko-Częstochowskiej. T. 2, Kultura. Ojców: OPN, s. 27. (w rozdz. F. Kiryka. Z dziejów urbanizacji Wyżyny Krakowsko-Częstochowskiej w średniowieczu).

*

The biggest Europe - wide grid, broadband networks based on fibreoptic cables [1 mapa]. W: M. Kozanecka. Processes taking place in telecommunication of integrating Europe. *Geopolitical Studies*, 12, s. 502.

Ludność i PKB w % ; Niedożywienie kaloryczne dzieci poniżej 5 lat w % ; Niedożywienie kaloryczne ludności w % [3 wykresy kołowe]. W: M. Kozanecka. Ludność w układzie regionów świata na początku XXI wieku : (wybrane zagadnienia). *Prometeusz*, 3, s. 77, 78, 79.

2005

Miasto żydowskie w początkach XIX wieku [1 rycina]. W: M. Lubelska, M. Tracz. Kazimierz : wspólna przeszłość - teraźniejszość - przyszłość : ścieżka dydaktyczna po krakowskim Kazimierzu. Toruń: Stowarzyszenie Oświatowców Polskich, s. 27.

Rozmieszczenie teras i osadów czwartorzędowych w dolinie Popradu (według W. Zuchewicz (1985) - uproszczone) ; Rozmieszczenie teras i osadów czwartorzędowych w Kotlinie Sądeckiej [2 mapy]. W: A. Kotarba, Z. Rączkowska (red.), Wybrane problemy geomorfologii Karpat fliszowych : VII Zjazd Geomorfologów polskich, Kraków, 19-22 września 2005. Kraków: IG i GP UJ, s. 54, 56. (w art. T. Ziętarek. Budowa geologiczna i rzeźba Kotliny Sądeckiej).

Stoki Sałasza-Jaworza modelowane przez głębokie osuwiska skalno-pakietowe. [1 mapa]. W: A. Kotarba, Z. Rączkowska (red.), Wybrane problemy geomorfologii Karpat fliszowych : VII Zjazd Geomorfologów polskich, Kraków, 19-22 września 2005. Kraków: IG i GP UJ, s. 49. (w art. T. Ziętarek. Wpływ budowy geologicznej na rzeźbę Pasma Jaworza-Sałasza).

Zmiany granicy rolno-leśnej w dorzeczu Wisłoka [1 mapa]. W: A. Kotarba, Z. Rączkowska (red.), Wybrane problemy geomorfologii Karpat fliszowych : VII Zjazd Geomorfologów polskich, Kraków, 19-22 września 2005. Kraków: IG i GP UJ, s. 105. (w art. J. Lacha. Zmiany granicy rolno-leśnej w Beskidzie Niskim i jej wpływ na współczesne procesy geomorfologiczne).

*

- Walory krajobrazowe i zagospodarowanie turystyczne powiatu nowosądeckiego [1 mapa]. W: J. Lach. Waloryzacja warunków przyrodniczych dla celów turystycznych Ziemi Sądeckiej. *Rocznik Sądecki*, 33, s. 149.
- Zmiany w użytkowaniu ziemi we wsi Lipowiec: B - 1996 r. ; Zmiany w użytkowaniu ziemi we wsi Bartne: B - 1938 r., C - 1996 r. ; Stan lesistości Beskidu Niskiego w 1900 r. ; Stan lesistości Beskidu Niskiego w 1996 r. [4 mapy]. W: J. Lach. Przyrodnicze skutki zmian granicy rolno-leśnej w Beskidzie Niskim. *Problemy Zagospodarowania Ziem Górskich*, 51, s. 22, 23, 24, 25.

2006

- Czechosłowackie propozycje terytorialne na konferencję pokojową w Paryżu ; Europa Środkowa w latach 1922-1937 [2 mapy]. W: A. Essen. Polityka Czechosłowacji w Europie Środkowej w latach 1918-1932. Kraków: Wydaw. Naukowe AP, po s. 48. *Prace Monograficzne AP*, 433.
- Dojazdy do pracy do Brzeska w roku 1983 [1 kartodiagram]. W: F. Kiryk, J. Lach (red.), Brzesko : dzieje miasta i regionu : opracowanie zbiorowe. Brzesko: Urząd Miejski, s. 784. (w rozdz. J. Rajmana. Rynek pracy).
- Natężenie połączeń autobusowych Brzeska w roku 1998 (oprac. na podstawie Rozkładu jazdy PKS) [1 kartodiagram wstępowy]. W: F. Kiryk, J. Lach (red.), Brzesko : dzieje miasta i regionu : opracowanie zbiorowe. Brzesko: Urząd Miejski, s. 749. (w rozdz. J. Rajmana. Węzeł komunikacyjny).
- Struktura mieszkań według okresu budowy ; Podział Brzeska na osiedla samorządowe [1 wykres strukturalny, 1 rycina]. W: F. Kiryk, J. Lach (red.), Brzesko : dzieje miasta i regionu : opracowanie zbiorowe. Brzesko: Urząd Miejski, s. 732, 738. (w rozdz. J. Rajmana. Rozwój przestrzenny miasta i sieci osadniczej gminy).
- Zmiany podziału administracyjnego powiatu Brzesko ; Zmiany w zaludnieniu wsi powiatu Brzesko 1950-1988 [4 mapki, 1 kartogram]. W: F. Kiryk, J. Lach (red.), Brzesko : dzieje miasta i regionu : opracowanie zbiorowe. Brzesko: Urząd Miejski, s. 772, 778. (w rozdz. J. Rajmana. Powiązania ludnościowe i osadnicze Brzeska na tle powiatu).

*

- Osobliwości przyrody nieożywionej w dolinie Sanu [1 mapa]. W: J. Lach. Osobliwości przyrody nieożywionej w dolinie Sanu między Załużem a Mrzygłodem. *Rocznik Sanocki*, 9, s. 41.
- Sieć rzeczna Sądecczyzny na tle hipsometrii ; Straty spowodowane powodzią w lipcu 2001 r. na terenie powiatu nowosądeckiego [1 mapa, 1 kartogram]. W: J. Lach. Skutki powodzi w lipcu 2001 roku w powiecie nowosądeckim. *Folia Geographica. Ser. Geographica-Physica*, 35-36 (2004-2005), s. 79, 86.

2007

Rzeźba terenu okolic Tarnobrzega (na podstawie J. Wojtanowicza). [1 mapa].

W: J. Lach, M. Borowiec, T. Rachwał (red.), Księga Jubileuszowa dedykowana Profesorowi Zbigniewowi Ziolo : Procesy transformacji społeczno-ekonomicznych i przyrodniczych struktur przestrzennych. Kraków: Wydaw. Naukowe AP, s. 649. (w art. J. Lacha. Dynamika krajobrazu antropogenicznego Tarnobrzesckiego Ośrodka Siarkowego).

2008

Mapa hipsometryczna Oleśnicy ; Mapa glebowa Oleśnicy [2 mapy]. W: S. Zając. Moja Oleśnica. Kraków: WKB, s. 13, 29.

Rzeźba terenu okolic Tarnobrzega (na podstawie J. Wojtanowicza 1978) ; Etapy wylesiania Puszczy Sandomierskiej (wg Dobrowolskiej 1931 - uzupełnione) [2 mapy]. W: E. Rydz, A. Kowalak (red.), Świadomość ekologiczna a rozwój regionalny w Europie Środkowo-Wschodniej. Słupsk: Wydaw. Naukowe Akademii Pomorskiej, s. 197, 208. (w art. J. Lacha. Dynamika krajobrazu antropogenicznego Tarnobrzesckiego Ośrodka Siarkowego).

2009

Położenie gminy Radłów na tle województwa małopolskiego ; Mapa geologiczna micenu (wg Jawor i in., 1982) ; Budowa geologiczna (wg Mapa geologiczna Polski 1:200 000 ark. Tarnów) ; Przekrój geologiczno-morfologiczny doliny Dunajca na linii Radłów - Żabno ; Hipsometria gminy Radłów (wg Mapa sozologiczna 1:50 000 ark. Tarnów Zachodni) ; Mapa rzeźby terenu (wg L. Starka, Atlas województwa tarnowskiego) ; Szkic geologiczno-morfologiczny w rejonie Radłowa (wg Sokołowski 1980) ; Sieć rzeczna gminy Radłów (wg Mapa sozologiczna 1:50 000 ark. Tarnów Zachodni) ; Mapa hydrogeologiczna (wg Mapa hydrogeologiczna 1: 200 000 ark. Tarnów) ; Mapa gleb (wg Mapa Polski 1:300 000 ark. Kielce) ; Użytkowanie terenu w gminie Radłów (wg Mapa sozologiczna 1:50 000 ark. Tarnów Zachodni) [9 map, 1 przekrój]. W: F. Kiryk (red.), Radłów i gmina radłowska. T. 2. Kraków ; Radłów: Wojewódzka Biblioteka Publiczna ; Urząd Gminy, s. 21 ; 25 ; 26 ; 28 ; 30 ; 31 ; 38 ; 42 ; 44 ; 46. (w rozdz. J. Lacha. Środowisko przyrodnicze gminy Radłów).

2010

Obszary występowania złóż siarki ; Zmiany rzeźby na obszarze kopalni Machów ; Zmiany w rzeźbie związane ze zwałowaniem nakładu ; Zmiany stężenia jonów wodorowych w wodach gruntowych warstw ; Zmiany stężenia chlorków w wodach gruntowych warstw czwartorzędowych ; Zmiany stężenia siarczanów w wodach gruntowych warstw czwartorzędowych ; Wielkość

i struktura zanieczyszczeń powietrza w 1990 r. ; Zanieczyszczenie powietrza związkami fluoru w osiedlach Tarnobrzega ; Zajmowanie terenów przez przemysł siarkowy ; Mapa sozologiczna okolic Tarnobrzega [4 mapy, 3 kartodiagramy, 1 wykres]. W: F. Kiryk, A. Wójcik-Łużycki (red.), Tarnobrzeg : dzieje miasta 1939 - 1999 : praca zbiorowa. Tarnobrzeg: Muzeum Historyczne, s. 423, 425, 427, 431, 436, 438, 439, 445. (w rozdz. J. Lacha. Problemy ochrony środowiska przyrodniczego).

[Położenie Tarnobrzega na tle jednostek administracyjnych] ; Budowa geologiczna : A - okolice Tarnobrzega (wg Mapy geologicznej Polski w skali 1:200 000 arkusz Mielec) ; B - okolice Tarnobrzega (wg Mapy geologicznej Polski w skali 1:50 000 arkusz Tarnobrzeg) ; Przekrój geologiczny między Wygnanowem a Stalową Wolą (wg S. Pawłowskiego) ; Stratygrafia i litografia utworów ; Rzeźba terenu okolic Tarnobrzega (na podstawie J. Wojtanowicza) ; Schematyczny profil geologiczno-morfologiczny okolic Tarnobrzega (wg Łaskowskiej-Wysoczańskiej) ; Gleby okolic Tarnobrzega ; Etapy deforestacji Puszczy Sandomierskiej wg M. Dobrowolskiej (1931) uzupełnione [5 map, 3 przekroje]. W: F. Kiryk, A. Wójcik-Łużycki (red.), Tarnobrzeg : dzieje miasta 1939 - 1999 : praca zbiorowa. Tarnobrzeg: Muzeum Historyczne, s. 396, 397, 400, 401, 404, 406, 415, 419. (w rozdz. J. Lacha. Środowisko geograficzne Tarnobrzega).

Zmiany w zasobach i strukturze księgozbioru Biblioteki IG w latach 1966-2009 ; Ruch czytelnicy biblioteki IG w latach 1966-2009 [2 wykresy: strukturalny, słupkowy]. W: Z. Długosz, Z. Ziolo (red.), Rozwój naukowo-dydaktyczny i kierunki badawcze Instytutu Geografii Uniwersytetu Pedagogicznego im. Komisji Edukacji Narodowej w Krakowie. Kraków: Wydaw. Naukowe UP, s. 243, 245. (w art. M. Biedy. Biblioteka).

2012

Cesarstwo Rzymskie (ok. II w n.e.) ; Kierunki ekspansji Arabów (VII-IX w.) ; Średniowieczne szlaki handlowe w Azji ; Szlaki wypraw w Afryce Północnej pod koniec średniowiecza ; Średniowieczne szlaki wędrówek Normanów w Europie ; Szlaki średniowiecznych wypraw Europejczyków do Ameryki ; Szlaki średniowiecznych wypraw Europejczyków do Azji ; Szlaki wypraw K. Kolumba ; Szlaki odkrywców współczesnych Kolumbowi w Ameryce Środkowej ; Szlaki wypraw po Ameryce Północnej (XVI-XVII w.) ; Szlaki wypraw po Ameryce Południowej (XVI w.) ; Szlaki wypraw po Arktyce ; Szlaki wypraw po Antarktyce [13 map]. W: Z. Długosz. Historia odkryć geograficznych i poznania Ziemi. Wyd. 1, 2 dodr. Warszawa: Wydaw. Naukowe PWN, s. 43, 57, 58, 64, 68, 75, 97, 101, 107, 114, 243, 258.

Publikacje

Michalczyk B. (2005). Wspomnienia. **W:** 60 lat Liceum (1945-2005) : biuletyn z okazji jubileuszu sześćdziesięciolecia Liceum Ogólnokształcącego im. M. Kopernika w Kalwarii Zebrzydowskiej. Kalwaria Zebrzydowska: [b.w.], s. 1-38.

Biały S., Ryncarz P., Michalczyk B. (2010). Zbiory kartograficzne **W:** Z. Długosz, Z. Ziolo (red.), Rozwój naukowo-dydaktyczny i kierunki badawcze Instytutu Geografii Uniwersytetu Pedagogicznego im. Komisji Edukacji Narodowej w Krakowie. Kraków: Wydaw. Naukowe UP, s. 246-254.



Ryc. 26. Basia Michalczyk z Małgorzatą Biedą.

SPIS TREŚCI

BASIA (Krystyna i Waław Cabajowie).....	7
Wczesne lata.....	7
Przy Rynku Głównym	9
W Zbiorach Kartograficznych.....	11
Zawód kreślarza	16
DOKUMENTACJA PRAC KARTOGRAFICZNYCH	
I KREŚLARSKICH (Małgorzata Bieda)	38
Publikacje	79

