

*Amalia Prochownik*

## **Rozdrabnianie gospodarstw a emigracja ze wsi. Studium wsi Piotrkowice Wielkie w pow. proszowickim**

Celem mojej pracy jest uchwycenie związku, jaki zachodzi między rozdrabnianiem gospodarstw indywidualnych a emigracją ze wsi. Zagadnienie to rozpatrzę na przykładzie jednej z wsi pow. proszowickiego, Piotrkowice Wielkich, dla lat 1945—1959.

Procesem rozdrabniania gruntów, rozpadem gospodarstw chłopskich i związanym z nim zagadnieniem przeludnienia rolniczego i emigracji ze wsi interesowało się i interesuje wielu badaczy, ekonomistów, rolników, historyków, socjologów. Zagadnienia te nie obce są także geografom.

Spośród wielu opracowań, które ukazały się na ten temat, na czołowe miejsce wysuwają się prace znakomitego ekonomisty, prof. Stysia, wnikliwego i niestrudzonego badacza polskiej wsi [19, 20, 21]. Zapoznają one czytelników z przebiegiem procesu rozdrabniania gruntów w b. Galicji i podają metody zbierania i opracowania materiałów. Niektóre z nich mogą być i są przykładem zastosowania metody monograficznej w badaniach nad rozdrabnianiem gospodarstw [19, 20] <sup>1</sup>.

Z prac geograficznych na uwagę zasługuje tu praca Leszczyckiego [13] i prace Ormickiego [15, 16], poruszające m. in. zagadnienia przeludnienia wsi, emigracji, gęstości wiejskiej ludności rolniczej i pojemności ludnościowej.

Przeludnienie wsi i rolnictwa w Polsce międzywojennej omówił interesująco w swej pracy J. Poniatowski [17].

W dobie powojennej, w latach pięćdziesiątych (zwłaszcza 1957, 1958, 1959) ukazało się szereg prac i artykułów pracowników IER i wyższych uczelni poruszających zagadnienie rozdrabniania gospodarstw (Dziewicka, Gałęski, Kozłowski, Mieszczankowski, Styś i inni [7, 9, 10, 11, 12, 14, 18, 22]), zwłaszcza gdy GUS udostępnił materiały dotyczące struktury gospodarstw indywidualnych, ujęte w spisach rolnych 1957 i 1958 roku. Padło w nich wiele gorzkich słów pod adresem GUS, że zawiążył liczbę nowopowstałych gospodarstw, że

<sup>1</sup> Na potrzebę stosowania tej metody zwraca uwagę B. Gałęski w artykule *O przydatności monograficznych badań wsi* [1].

ujął liczbę jednostek gospodarczych a nie gospodarstw, że w spisie rolnym (wbrew zaleceniom GUS) wykazano tylko przeważnie grunty mieszkańców wsi w spisywanej gromadzie a pominięto ich grunty w innych gromadach. W rzeczywistości nikt dziś w Polsce dokładnie nie wie, ile naprawdę mamy gospodarstw, jak dużo ich powstało po wojnie czy po roku pięćdziesiątym, jaka jest ich struktura, jakie przyczyny i tempo rozpadu, gdyż sprawy te są bardzo złożone, skomplikowane i bez choćby przykładowych badań monograficznych niemal nie do rozwiązania.

Badania nad strukturą gospodarstw rolnych prowadzi się także m. in. w Katedrze Geografii WSP w Krakowie pod kierunkiem prof. Marii Dobrowolskiej. Zagadnieniem rozdrabniania gospodarstw zainteresowałam się szerzej w czasie badań prowadzonych przeze mnie w 1958 i 1959 roku w pow. proszowickim nad strukturą zagadnień rolnych i ludnościowych powiatu. Porównanie struktury gospodarstw z lat 1957 i 1958, ujętych przez spisy rolne, nasunęło mi myśl prześledzenia procesu rozpadu gospodarstw w latach powojennych w jednej znanej mi wsi.

### MATERIAŁY WYKORZYSTANE W PRACY

Podstawowymi materiałami, na których oparłam się w pracy są:

1. plan komasacyjny z 1932 r. w skali 1 : 4000 z rejestrem pomiarów<sup>2</sup>;
2. plan gruntów rejentalnie podzielonych po 1945 r.;
3. szkic gruntów nie objętych komasacją, wykonany przy pomocy mojego męża, w skali 1 : 4000, szkic który w połączeniu z planem komasacyjnym dał plan całej wsi;
4. mapa topograficzna w skali 1 : 25000, ark. Proszowice;
5. mapa morfologiczna środkowej części dorzecza Szreniawy;
6. księgi meldunkowe mieszkańców wsi z lat 1950—57;
7. spis rolny z 1959 r.;
8. wywiad bezpośredni i pośredni.

### OCENA ZEBRANYCH MATERIAŁÓW

Zdaję sobie sprawę, że zebrane materiały mogą zawierać luki i nieścisłości. Dotyczy to zwłaszcza szkicu terenowego i informacji uzyskanych drogą wywiadu. *Szkic gruntów* nie objętych komasacją był wykonany przy użyciu busoli i taśmy mierniczej, stąd nie może być zupełnie ścisły. Szkic ten w czasie opracowania materiałów był podstawą do sprawdzenia, czy jakaś działka nie została pominięta, zwłaszcza należąca do gospodarstw z innych wsi.

*Wywiadem* objęto wszystkie gospodarstwa we wsi. Wywiad pośredni przeprowadzono w 30 gospodarstwach (na 98). Wywiad pośredni przeprowadzono z sołtysem wsi, przewodniczącym Kółka Rolniczego, jako ludźmi najlepiej znającymi wieś, oraz z paroma innymi gospodarzami w każdym przysiółku.

Drogą wywiadu starano się ustalić:

- 1) kto jest i był właścicielem danego gospodarstwa;

<sup>2</sup> Do Piotrkowic, jako wsi należącej do b. zaboru rosyjskiego brak mapy katastralnej. Plan komasacyjny obejmuje tylko część wsi (249,56 ha), grunty dawnych gospodarzy Starej Wsi.

- 2) jaki jest i był obszar gospodarstwa (w r. 1959, 1945, 1932), z ilu działek składa się i składało, gdzie one są i były rozmieszczone, na jakich glebach;
- 3) czy nastąpiły i jakie nastąpiły zmiany i działy w gospodarstwie od 1932 r.;
- 4) czy przeprowadzono podział rejentalny, czy umowny;
- 5) jaka jest własność współmałżonka, gdzie jest położona, z ilu działek się składa;
- 6) kiedy przejmowano spadek po rodzicach, czy w całości, czy częściowo;
- 7) czy gospodarstwo prowadzone jest wspólnie z rodzicami (synem, córką);
- 8) czy dzierżawi się pole, ile, od kogo, gdzie położone;
- 9) ile jest osób w rodzinie, w jakim wieku, jakie jest zajęcie głównego członka rodziny;
- 10) ile było osób w 1945 r. i jw.;
- 11) kto z rodziny wyjechał, kiedy, dokąd, w jakim celu, co robi obecnie;
- 12) ile dzieci uczy się obecnie w szkole.

Wywiad konfrontowano od razu z wyciągiem z ksiąg meldunkowych. W wypadkach wątpliwych uzupełniano go u sąsiada, ew. sprawdzano u sołtysa lub przewodniczącego Kółka Rolniczego, poza tym porównywano go ze spisem rolnym.

Ewidencja ludności była prowadzona na ogół starannie. Księgi meldunkowe nie obejmują osób mieszkających we wsi w 1945 r. Liczbę tę ustalono drogą wywiadu.

#### METODA OPRACOWANIA MATERIAŁÓW

Podstawową jednostką w opracowaniu jest gospodarstwo i rodzina. Opracowanie materiałów rozpoczęto od ustalenia właścicieli, ilości, wielkości i konfiguracji rozłogu gospodarstw objętych komasacją w 1932 r. w oparciu o plan i rejestr komasacyjny oraz wywiad (dot. zwł. gruntów położonych poza wsią).

Rejestr komasacyjny podaje właścicieli i ich pola we wsi wg kolejności gospodarstw z 1932 r. Planem i rejestrem objęte są częściowo grunty gospodarstw z innych wsi, graniczące z gruntami gospodarstw miejscowych.

Potem na podstawie planu całej wsi i w oparciu o materiały z wywiadu ustalono właścicieli, ilość, wielkość i konfigurację gospodarstw nie objętych komasacją oraz grunty gospodarstw z innych wsi na tym terenie.

Ustalając strukturę gospodarstw dla 1932 r. wg dzisiejszych przysiółków, sprawdzono jeszcze raz wszystkie działki na planie wsi, z obawy, czy której nie pominięto. Następnie w oparciu o materiały z wywiadu ustalono i zaznaczono na planie gospodarstwa, które uległy podziałowi od roku 1932—1945. Podziały ustalone na planie sprawdzono jeszcze raz u sołtysa. Zwrócono baczną uwagę na zmiany w strukturze gospodarstw zaszłe pod wpływem przybywania lub wybywania ludzi ze wsi, w związku z ożenkami i połączonym z tym zabieraniem lub wnoszeniem gruntów do wsi lub poza wieś.

W podobny sposób ustalono ilość i wielkość gospodarstw dla 1945 r. Biorąc pod uwagę te same czynniki dla 1959 r. oraz konfrontując je ze spisem rolnym ustalono wielkość i grupy gospodarstw dla 1959 r. Jednocześnie dla lat 1945 i 1959 ustalono ilość bezrolnych dla poszczególnych przysiółków. Zagadnienia ludnościowe dla lat 1945 i 1959 opracowano również wg przysiółków.

Zanim przejdę do zanalizowania powyższych zagadnień, omówię krótko środowisko geograficzne i powstanie przysiółków we wsi.

Piotrkowice Wielkie leżą w środkowo zachodniej części powiatu proszowickiego, nad rzeką Szreniawą. Odległość wsi od miasta powiatowego Proszowic wynosi około 9 km w kier. zachodnim, od miasta wojewódzkiego Krakowa 32 km w kier. płn. Droga bita łącząca Proszowice z Krakowem przez Niegardów—Słomniki przebiega w odległości 1 km na pd od wsi i zostawia ją na uboczu. Przystanek autobusowy w kierunku Krakowa i Proszowic znajduje się w Niegardowie, odległym o 2 km od środka Starej Wsi w kier. płn. wsch. Z Niegardowa jedzie się do Proszowic autobusem ok. 15 min., do Krakowa około 1 godz. Do czasu uruchomienia linii autobusowej w 1947 r. i utworzenia pow. proszowickiego w 1954 r. wieś ciążyła raczej ku Słomnikom, odległym o 7 km w kier. zachodnim (na targi, na stację PKP). Piotrkowice leżały także w zasięgu kupców słomnickich, skupujących po wsiach świnie i bydło.

Obszar wsi leży na pograniczu Wyżyny Miechowskiej i Płaskowyżu Proszowickiego, w szerokiej dolinie Szreniawy i na płn. jej zboczach wykorzystującej na tym odcinku tektoniczny padół słomnicki, ciągnący się od Słomnik do Niegardowa.

Hipsometrycznie i morfologicznie teren wsi jest zróżnicowany.

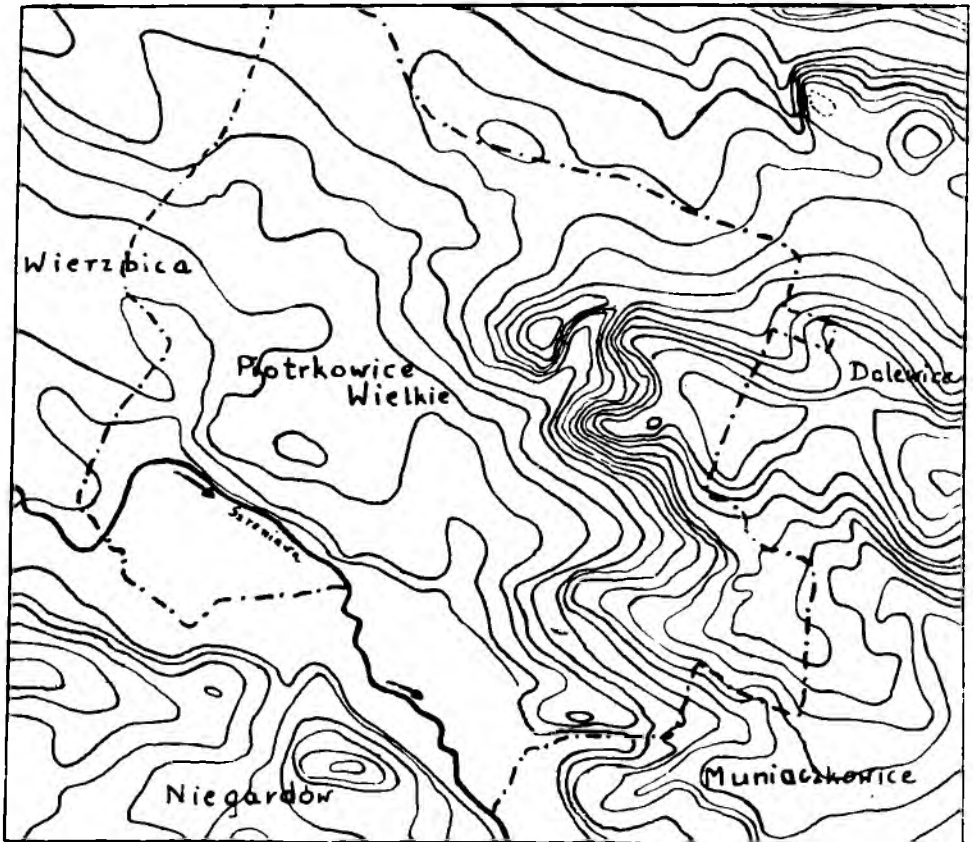


Fig. 1. Orografia. 1 : 100 000. - - - - granica wsi

Najniżej, na wys. ok. 218 m.n.p. położona jest południowo-wschodnia część wsi, zajmująca prawo i lewobrzeżne terasy zalewowe rzeki Szreniawy. Ku zachodowi i północy teren podnosi się nieznacznie, osiągając około 240 m n. p. m. (terasa rędzinna i lessowa, oraz dno padołu). W części wschodniej i płn. wschodniej teren dość raptownie podnosi się, osiągając około 285 m (50—65 m wys. wzgl.). Są to tzw. „Góry Piotrkowskie”. Na granicy z Muniaczkowicami zbocze doliny jest b. strome. Wschodnią część wsi zajmuje rozległe spłaszczenie miocenijskie, obejmujące także tereny sąsiednich wsi: Dalewic i Muniaczkowice.

Geologicznie obszar wsi budują utwory wapienia kredowego, sięgające niemal do powierzchni. Z utworów trzeciorzędowych zachowały się we fragmentach łupki margliste na wschodnich stokach „górn”. Utwory czwartorzędowe reprezentują tu mady rzeczne i lessy pokrywające większą część obszaru wsi z wyjątkiem terenów zachodnich.

### WIELKOŚĆ WSI, POWSTANIE PRZYSIÓLKÓW

Obszar wsi wynosi wg danych Pow. Urzędu Mierniczego 437 ha. Nie był on jednak nigdy dokładnie zmierzony. Komasacja przeprowadzona w 1932 r. objęła tylko 249,56 ha. Były to grunty gospodarzy Starej Wsi, których zabudowania uległy spaleni w 1930 r. Pozostałe grunty (folwarczne) były odmierzone gospodarzom w czasie parcelacji miejscowego folwarku, pod koniec 19 wieku (ok. 1896 r.). Trudno dziś orzec, o ile dokładne były to pomiary.

Gospodarstwa indywidualne zajmują 420,36 ha. Resztę, tzn. 16,64 ha stanowią grunty gromadzkie, drogi, rzeka.

30 września 1959 r. wieś liczyła 386 osób. Ludność wsi rozmieszczona jest w 6 przysiółkach. Są to: Stara Wieś, Płachta, Kresy Północne, Gliniki, Podmuniaczkowice zwane inaczej Kresami Wschodnimi i Podgóry.

Najstarszą częścią wsi jest Stara Wieś, położona na lewym brzegu Szreniawy w odl. 5—300 m od koryta rzeki, na wys. 3—8 m nprz. Tu wg relacji mieszkańców wsi wzdłuż drogi niemal równoległej do Szreniawy, po obu jej stronach, na przestrz. około  $\frac{1}{2}$  km stały gęsto domy jeden koło drugiego lub jeden za drugim. Mieszkańcy strony południowej (od rzeki) mieli przy domach tylko małe ogródki. Mieszkańcy strony północnej posiadali małe działki przyzagrodowe wielkości około 0,38 ha, tzw. „przedewsia”. Reszta ziemi należąca do gospodarstw indywidualnych rozrzucona była w różnych częściach „gruntów włościańskich” (fig. 4)<sup>3</sup>.

Po wschodniej stronie wsi w pobliżu skrzyżowania dróg wiodących do Łętkowic i Niegardowa znajdowały się zabudowania folwarczne. Do dzisiaj zachowały się 2 czworaki, kuchnia dworska, kurniki, śpichlerz przerobione na domy mieszkalne. Pałac dworski spłonął w dziewięćdziesiątych latach ubiegłego wieku. Wtedy to ostatni właściciel folwarku hr. Tarło rozpoczął parcelację gruntów dworskich. Do folwarku należały wówczas grunty Płachty, Gliników, Kresów Północnych i Podgór. Do chłopów Starej Wsi należały grunty przylegające do Starej Wsi i Podmuniaczkowic. Zagroda włościańska liczyła wówczas 7—8 morgów, czyli około 4 ha. Grunty z parcelacji mogli nabyć zarówno mieszkańcy wsi, jak i przybysze z zewnątrz. Każdemu sprzedawano nie więcej jak 5 mórg (2,80 ha), czyli tzw. „działkę”. Wyjątkowo działka liczyła 6 mórg, czasem udało się komuś nabyć 2 działki (jedną na syna, drugą na ojca).

<sup>3</sup> Na mapie grunty włościańskie zaznaczone są jako grunty objęte komasacją.

Chłopi z Piotrkowic W. nabyli działki w dzisiejszych Kresach Północnych, częściowo na Płachcie i Glinikach.

Podgóry (najgorszy teren, stoki gór były pastwiskiem dworskim) nabyli za bezcen biedni przybysze z obcych wsi. Niezajęte przez chłopów piotrkowskich działki na Płachcie i Glinikach nabyli także przybysze z zewnątrz. Bezpośrednio po parcelacji powstały nowe przysiółki: Podgóry, Płachta i Gliniki (przedłużenie Płachty) zasiedlone przez obcych.

Pod koniec XIX wieku Piotrkowice W. były już wsią rozwarstwowaną. Obok dawnych zagrodników, którzy oprócz zagrody posiadali działki, byli biedni przybysze posiadający tylko działki.

W 1930 r. Stara Wieś spłonęła. Przeprowadzono komasację, grunty gospodarzy Starej Wsi scalono, zabudowania rozrzucono (po wydzielonych polach). Powstały wówczas dwa dalsze przysiółki: Kresy Płn. i Podmuniaczkowice (Kresy Wschodnie). Niektórzy z gospodarzy dawnej Starej Wsi wybudowali się na Płachcie i Glinikach.

### STRUKTURA GOSPODARSTW W 1932 R. (PO KOMASACJI)

W 1932 r. było w Piotrkowicach W. 78 gospodarstw, do których należało 404,41 ha, z tego w granicach wsi 377,13 ha (93,26%), poza wsią 27,28 ha (6,74%). Na jedno gospodarstwo przypadało w 1932 r. przeciętnie 5,18 ha ziemi.

W 1932 r. najwięcej gospodarstw, bo 29 było w Starej Wsi (37,18%). Obszar gospodarstw Starej Wsi stanowił także największy % ogólnego obszaru gospodarstw wsi (39,10%). Stara Wieś była tak pod względem wielkości gospodarstw, jak i powierzchni gospodarstw największą dzielnicą wsi. Drugie miejsce w ilości gospodarstw zajmowały Podgóry (19,23%), ale ustępowały wielkością obszaru gospodarstw (15,13%) Kresom Północnym (16,59%). Najmniejszą dzielnicą wsi były Podmuniaczkowice (5,13%) ogólnej liczby gospodarstw i 7,39% ogólnego obszaru wsi.

W 1932 r. Piotrkowice Wielkie były wsią zróżnicowaną. Nie było wprawdzie w tym czasie w wsi gospodarstw ponad 12 ha, które można by było zaliczyć do gospodarstw tylko najemnych lub rodzinno najemnych z przewagą najmu, ale był znaczny % gospodarstw rodzinnych z dość dużym udziałem najmu od 5—12 ha<sup>4</sup>. Największy % stanowiły średnie grupy gospodarstw od 5—7 ha (25,64%) i od 7—10 ha (21,79%). Procentowy udział gospodarstw od 10—12 ha był nieznaczny (5,13%). Nieznaczny był także udział gospodarstw do 0,5 ha (3,85%) i od 0,5—1,0 ha (1,28%). Gospodarstwa niesamodzielne (do 2 ha) stanowiły łącznie 10,36%. Znaczną grupę stanowiły gospodarstwa 2—3 ha (19,23%). Gdybyśmy jednak przyjęli za Dzięwicką [4], że dolną granicą samodzielnego gospodarstwa jest 3 ha, to niesamodzielnych gospodarstw było łącznie 30%. Piotrkowice były zatem raczej wsią biedną i zapóźnioną w rozwoju i za taką zresztą uchodziły w oczach mieszkańców okolicznych wsi (Łętkowic, Budziejowic, Muniaczkowic i innych).

### STRUKTURA GOSPODARSTW WG PRZYSIÓŁKOW

Najbardziej rozwarstwowym przysiółkiem była Stara Wieś, która w tym czasie rozciągała się znacznie wzdłuż drogi do Łętkowic i Niegardowa.

<sup>4</sup> Wg nomenklatury zaczerpniętej z pracy Cz. Kozłowskiego, *Niektóre aspekty grupowania gospodarstw chłopskich wg wielkości ich obszaru* [11].

W Starej Wsi reprezentowane były wszystkie grupy gospodarstw. Gospodarstwa poniżej 2 ha stanowiły 20,70% ogólnej liczby gospodarstw tego przysiółka. Łącznie z grupą od 2—3 ha obejmowały 31% gospodarstw. Gospodarstwa powyżej 7 ha stanowiły 34,48% ogólnej liczby gospodarstw. Przeciwnieństwem Starej Wsi był najmniejszy i uchodzący za najbogatszy przysiółek Podmuniaczkowice, który posiadał tylko dwie grupy gospodarstw 5—7 i 7—10 ha. Na Kresach Północnych przeważały gospodarstwa od 5—10 ha (łącznie 58%), reprezentowane zresztą tylko przez 7 gospodarstw.

W Podgórach nie było w 1932 r. gospodarstw poniżej 2 ha, ale przeważały gospodarstwa od 2—3 ha (46,67%). Gospodarstw powyżej 10 ha nie było. Grupą gospodarstw od 7—10 ha była reprezentowana przez jedno gospodarstwo. Podgóry uchodziły i uchodzą za najbiedniejszą dzielnicę wsi. Nędza Podgór wyływała nie tylko stąd, że było tam dużo małych gospodarstw, ale też dlatego, że należały do nich najgorsze grunty, położone na stokach gór, trudne do uprawy. W czasie suchych lat słońce wypala tu zbiory, w czasie ulewnych deszczów gleba ulega silnej erozji, poza tym osuwiska są tu częstym zjawiskiem.

W 1932 r. były we wsi 22 jednostki gospodarcze, należące do gospodarstw w obcych wsiach, obejmujące łącznie 43,23 ha (10,65%) ogólnej powierzchni.

#### STRUKTURA GOSPODARSTW W 1945 ROKU

Reforma rolna nie wniosła żadnych zmian w strukturze gospodarstw w Piotrkowicach W. We wsi nie było folwarku, żaden z ówczesnych gospodarzy nie otrzymał ani jednego ha ziemi z nadziału.

W 1945 r. było we wsi 91 gospodarstw, do których należało 399,76 ha ziemi. W porównaniu z r. 1932 ubyło 4,65 ha og. powierzchni gospodarstw. Ogólna powierzchnia gospodarstw w granicach wsi wynosiła 367,49 ha (91,92%), poza wsią 37,27 ha (8,08%). W porównaniu z r. 1932 zmalała powierzchnia gospodarstw we wsi o 9,64 ha, poza wsią powiększyła się o 4,96 ha.

Najniższy procentowy udział w gruntach we wsi miały Kresy Północne 86,64 i Podmuniaczkowice 86,34. W 1932 r. właściciele gospodarstw na Kresach Pł. mieli we wsi 90% gruntów, mieszkańcy Podmuniaczkowic o 2% mniej niż obecnie (84,87%). Zmiany w posiadaniu gruntów we wsi i poza wsią w innych przysiółkach są nieznaczne. Przeciętna wielkość gospodarstwa w 1945 r. wynosiła 4,39 ha. W porównaniu z r. 1932 przeciętna wielkość gospodarstwa była mniejsza o 79 ha (przeciętna wielkość gospodarstwa w 1932 r. wynosiła 5,18 ha).

#### ROZDRĄBNIANIE GOSPODARSTW<sup>5</sup> W OKRESIE OD 1932—1945 R.

W 1945 r. było we wsi, jak już poprzednio wspomniałam, 91 gospodarstw. Od 1932 do 1945 r. przybyło we wsi 13 gospodarstw. Najwięcej w Starej Wsi 6, w Glinikach 4, na Kresach Płn. 2, w Podgórach 1. W Podmuniaczkowicach i na Płachcie nie zaszły zmiany w ilości gospodarstw.

W Starej Wsi z 6 nowo powstałych gospodarstw jedno o pow. 0,56 ha powstało drogą kupna

<sup>5</sup> Przez rozdrabnianie przyjmuję za Gałęskim i Szembergową [7] taki przyrost ilości gospodarstw, który odbywa się kosztem zapasu ziemi chłopskiej.

trzy o pow. 0,56, 0,42, 1,12 ha drogą działów rodzinnych  
dwa o pow. 4,72, 5,04 ha drogą działów rodzinnych i ożenku.

Rozpadły się wówczas gospodarstwa:

10,12 ha — 9,00 ha, 1,12 ha  
5,36 ha — 2,00 ha, 3,36 ha  
7,83 ha — 0,56 ha, 3,75 ha, 3,52 ha  
7,94 ha — 1,64 ha, 6,30 ha  
2,80 ha — 2,38 ha, 0,42 ha

W Glinikach powstały 4 nowe gospodarstwa o powierzchni 0,56 ha, 0,56 ha, 0,56 ha, 1,40 ha drogą działów rodzinnych, z gospodarstw o pow. 2,80 i 2,80 ha 2,80 ha — 1,12 ha, 0,56 ha, 0,56 ha, 0,56 ha 2,80 ha — 1,40 ha, 1,40 ha

Na Kresach Płn. powstały dwa nowe gospodarstwa o pow. 3,55 ha i 3,08 ha. Jedno o pow. 3,55 ha drogą działów rodzinnych, drugie o pow. 3,08 ha drogą działów rodzinnych i ożenku. Rozpadły się wówczas gospodarstwa:

7,10 ha — 3,55 ha, 3,55 ha  
9,69 ha — 1,40 ha, 1,40 ha, 1,40 ha, 5,49 ha

W Podgórach powstało 1 nowe gosp. o pow. 0,56 ha drogą działów rodzinnych

6,27 ha — 5,71 ha, 0,56 ha

W ciągu trzynastolecia zatem na 13 nowo powstałych gospodarstw 9 (68%) powstało drogą działów rodzinnych, 3 (25%) drogą działów rodzinnych i ożenku, 1 (7%) drogą kupna.

W zestawieniu powyższym widać wielką przewagę działów rodzinnych. Dzieci dorastały, nie mogły znaleźć zatrudnienia poza wsią, trzeba więc było dzielić ojcowiznę. Były to przeważnie działy umowne, a nie rejentalne.

Podziałowi uległy prawie wszystkie grupy gospodarstw, przyczyniając się do coraz większego zwarstwienia wsi. Zmniejszyła się najniższa i najwyższa grupa gospodarstw. Największemu zwarstwieniu uległa Stara Wieś i Gliniki, na Płachcie nie nastąpiły żadne zmiany, w Podmuniaczkowicach nieznaczne. Zmiany w pozostałych dwóch przysiółkach są także nieznaczne.

Działy rodzinne przybrałyby z pewnością na sile w pierwszych latach po wojnie, gdyby nie zmiana sytuacji polityczno-społeczno-gospodarczej w kraju. Z Piotrkowic W. jak i z innych przeludnionych wsi Polskiej Centralnej i Południowej wyemigrowało wiele osób na Ziemię Odzyskane i do miast Ziemi Dawnych.

#### LUDNOŚĆ PIOTRKOWIC WIELKICH W 1945 R.

W 1945 r. wieś liczyła 516 osób (nie wchodzą tu w grę przesiedleńcy i inni przybysze przebywający w Piotrkowicach W. w czasie okupacji). Mężczyzn było wówczas 242 (49%), kobiet 246 (51%).

Strukturę płci i wieku ludności Piotrkowic W. ilustruje nam fig. 2.

Najsilniej reprezentowana jest tu grupa od 15—40 lat dla mężczyzn i od 10—35 lat dla kobiet. Ubytek w piramidzie stanowi grupa chłopców w wieku 5—15 lat i dziewcząt od 5—10 lat. Tłumaczyć to można spadkiem liczby urodzin w latach trzydziestych.

Z obliczeń wynika, że grupa ludności w wieku przedprodukcyjnym, czyli młodzież do lat 18 (179 osób) stanowiła 35% ogólnej liczby mieszkańców. Ludność w wieku 18—59 lat (310 osób) — 60%, powyżej 60 lat (27 osób) 5%.



Gęstość zaludnienia w Piotrkowicach W. w 1945 r. wynosiła w przeliczeniu na powierzchnię gromady 118 osób na 100 ha. W przeliczeniu na ogólną powierzchnię gospodarstw 129 osób na 100 ha.

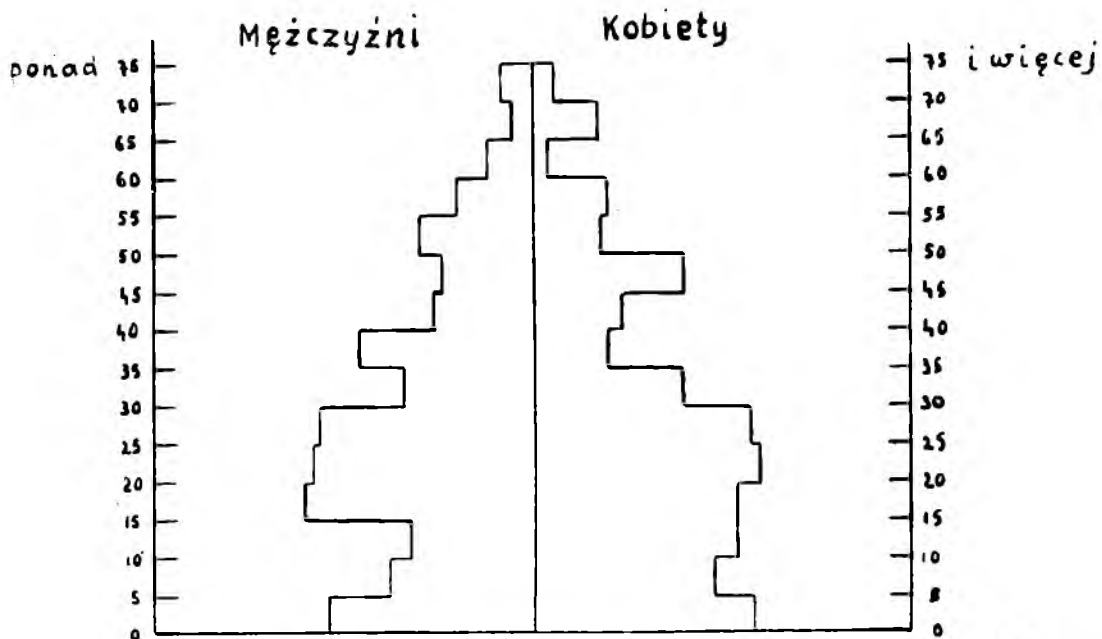


Fig. 2. Ludność Piotrkowic Wielkich w 1945 r.

Y 45 619

ROZMIESZCZENIE LUDNOŚCI I GĘSTOŚĆ ZALUDNIENIA NA 100 HA POW. GOSPODARSTW WG PRZYSIÓLKÓW W 1945 R.

Tabela nr 1

nazwa przysiółka	ilość ludności w przysiółku	w % do ogółu ludności	gęstość zaludnienia na 100 ha pow. gospodarstw
Stara Wieś	224	43,41	142
Płachta	48	9,30	105
Kresy Północne	66	12,79	98
Gliniki	59	11,44	98
Podmuniaczkowice	23	4,46	74
Podgóry	96	18,60	157
Ogółem	516	100,00	129

Najwięcej ludności skupiało się w dwóch przysiółkach: Starej Wsi (43,41% ogółu mieszkańców) i w Podgórach (18,60%). Najmniej w Podmuniaczkowicach (4,46%) i na Płachcie (9,30%).

Najbardziej gęsto zaludnionym przysiółkiem były najbiedniejsze Podgóry, 157 osób na 100 ha pow. gospodarstw i Stara Wieś 142 osoby na 100 ha pow. gospodarstw. Najmniejszą gęstość zaludnienia posiadały najbogatsze Podmuniaczkowice 74 osoby na 100 ha pow. gospodarstw.

W świetle powyższych cyfr należy uznać wieś za przeludnioną, a zwłaszcza 2 jej przysiółki Podgóry i Starą Wieś, gdyż przekroczyły już one optimum zaludnienia i gęstość zaludnienia nie mogła już sprzyjać stałemu przyrostowi przeciętnego czystego dochodu na głowę mieszkańca [17]. Czy Piotrkowice Wielkie były wsią rolniczo przeludnioną?

W 1945 r. było we wsi 9 rodzin bezrolnych (robotników) liczących 36 osób (6,96%), 19 rodzin liczących 45 osób (8,74%) — żyło z własnego gospodarstwa poniżej 2 ha i częściowo z wynajmu u bogatszych gospodarzy, 425 osób (84,3%) ludności utrzymywało się tylko z rolnictwa. Na 100 ha użytków rolnych gospodarstw wypadało 106 osób żyjących z rolnictwa. Jest to cyfra wysoka, świadcząca o przeludnieniu rolniczym<sup>6</sup> wsi, aczkolwiek jest ona nieco niższa od wskaźnika gęstości ludności rolniczej dla pow. miechowskiego (do którego wówczas wieś należała) w 1931 r., który wynosił 108. O przeludnieniu świadczą także duży odpływ ludności w pierwszych latach po wojnie.

**EMIGRACJA LUDNOŚCI ZE WSI W LATACH 1945—1959.  
ILOŚĆ I GĘSTOŚĆ ZALUDNIENIA W 1959 ROKU**

Tabela nr 2

nazwa przysiółka	ilość ludności w r. 1945	wyemigr. od 1945 do 1948 r.	wskaźnik emigracji	wyemigr. od 1949 do 1959 r.	ilość ludności w r. 1959	gęstość zalud. na 100 ha powierzchni gospodarstw	
						1945	1959
Stara Wieś	224	59	26,34	39	151	142	108
Płachta	48	10	20,83	4	32	105	84
Kresy Płn.	66	6	9,09	9	52	98	84
Gliniki	59	10	16,94	15	52	98	150
Podmuniaczkowice	23	—	—	7	18	74	59
Podgóry	96	18	18,75	22	81	157	132
Ogółem	516	103	19,96	76	386	129	106

Fala emigracji w ciągu 4 lat po wojnie (do 1948 r. włącznie) objęła 103 osoby. Wyjechali wówczas prawie wszyscy ci, którzy po prostu dusili się we wsi. Wskaźnik wyjazdowy w odniesieniu do ludności w 1945 r. jest wysoki, bo około 20 dla wsi<sup>7</sup>. Jest to obok Niegardowa Wysiółka [20,3] najwyższy wskaźnik dla byłej gminy Koniuszy, do której wówczas należały Piotrkowice W. i wysoki dla całego b. pow. miechowskiego. Najwyższy

<sup>6</sup> Ormicki (15) podaje, że w 1931 r. gęstość ludności rolniczej w woj. krakowskim wynosiła 102,14 na 100 ha użytków rolnych, w pow. miechowskim 108 osób.

<sup>7</sup> Bez ożenków poza wieś.

w ogóle wskaźnik w pow. miechowskim miały wówczas Wrocimowice [28], leżące dziś poza granicami pow. proszowickiego<sup>8</sup>.

Najwięcej ludzi wyjechało ze Starej Wsi 26,43% i z Płachty 18,75%. Z Podgór wyjechało 18,75% ludn., czyli stosunkowo mało.

Ze Starej Wsi wyjechało 9 rodzin, oprócz osób wyjeżdżających indywidualnie, w tym 4 rodziny bezrolne. Z Podgór wyjechały 2 rodziny, w tym jedna bezrolna, z Gliników 3 rodziny, w tym 1 bezrolna.

W dziesięcioleciu od 1949—1959 r. wyszło ze wsi 76 osób<sup>9</sup>, co wynosi 19,68%, czyli niemal tyle samo, ile wynosił wskaźnik dla lat 1945—1948.

### LUDNOŚĆ PIOTRKOWIC WIELKICH W 1959 R.

Ludność Piotrkowic W. we wrześniu 1959 r. liczyła 386 osób, w tym 200 kobiet (52,64%) i 186 mężczyzn (47,36%). W porównaniu z r. 1945 wieś liczy o 130 osób mniej. Procentowy udział kobiet jest nieco wyższy niż w r. 1945 (w 1945 r. kobiety 51%, obecnie 52,64%).

Strukturę płci i wieku ludności Piotrkowic W. w 1959 r. ilustruje nam fig. 3.

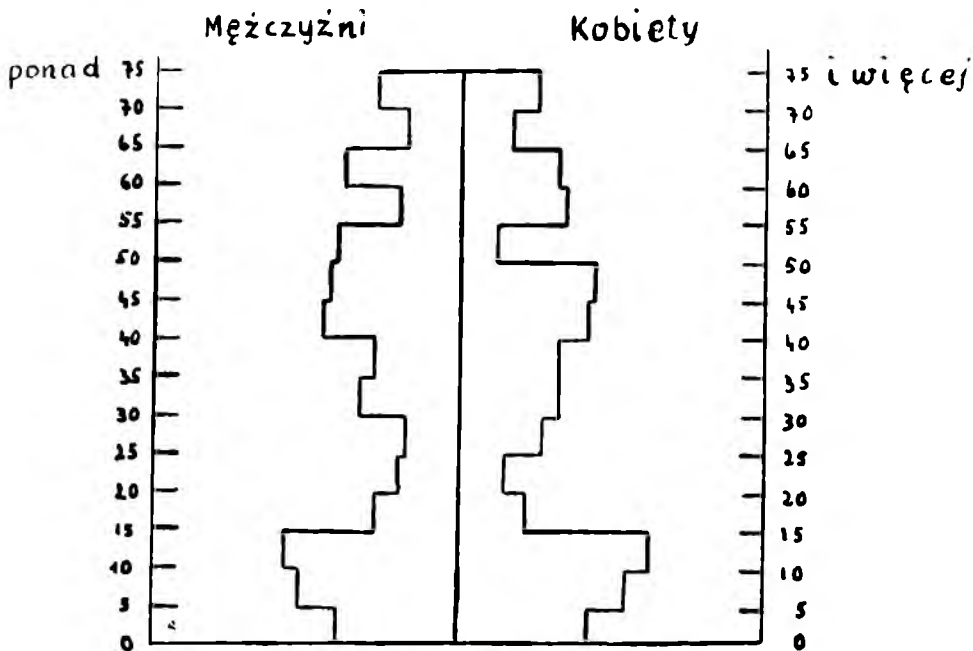


Fig. 3. Ludność Piotrkowic Wielkich w 1959 r.

Y 45 619

Wykres uwidoczni nam nie tylko zmniejszoną ilość ludności we wsi, ale ukazuje nam ogromny ubytek ludności w grupach od 15—30 lat, a nawet i do 40 lat. Ubytek ten spowodowany jest znacznym odpływem ludności w latach 1945—1959.

<sup>8</sup> Wg materiałów mojej pracy magisterskiej.

<sup>9</sup> Bez ożenek, jw.

Z obliczeń wynika, że liczba ludności do lat 16 wynosi 124 osoby, czyli 32,13%. Od 16—60 lat wynosi 199 osób, czyli 51,56%, powyżej 60 lat 63 osoby, czyli 16,31.

Gdybyśmy dla porównania z 1945 r. przesunęli wiek młodzieży do 18 lat, to grupa ta wynosiłaby 130 osób, cz. 33,69%. Grupa od 18—60 lat 193 osoby, cz. 50,00%. Grupa powyżej 60 lat 63 osoby, cz. 16,31%. Największe różnice w porównaniu z rokiem 1945 widzimy w grupie od 18—60 lat (o 10% mniej ludn.) i w grupie powyżej 60 lat (o 11,31% więcej ludności).

### GĘSTOŚĆ ZALUDNIENIA

Obecna gęstość zaludnienia w przeliczeniu na powierzchnię wsi wynosi 88 osób na 100 ha. W 1945 r. wynosiła 118 osób na 100 ha. W przeliczeniu na ogólną powierzchnię gospodarstw, gęstość zaludnienia wynosi 106 osób na 100 ha. W r. 1945 wyn. 129 osób na 100 ha og. pow. gospodarstw. Najniższą gęstość zaludnienia na 100 ha pow. gospodarstw w przysiółkach mają Podmuniaczkowice 59 osób na 100 ha. W 1945 r. wypadało 74 os. na 100 ha. Najwyższą gęstość posiadają Gliniki, 150 osób na 100 ha. W r. 1945 wypadało tam 98 osób na 100 ha. Podgóry mają wciąż jeszcze wysoką gęstość zaludnienia 132 os. na 100 ha. W 1945 r. 157 os. na 100 ha. Gęstość zaludnienia Starej Wsi wynosi 108 os. na 100 ha i jest znacznie mniejsza niż była w 1945 r., kiedy wynosiła 142 os. na 100 ha. Na Płachcie i na Kresach Płn. znacznie obniżyła się gęstość zaludnienia. Płachta — obecnie 84 os. na 100 ha, w 1945 r. 105 osób na 100 ha, Kresy Płn. — obecnie 84 os. na 100 ha, w 1945 r. 98 os. na 100 ha.

Obecnie wieś nie jest przeludniona, z wyj. Gliników, aczkolwiek wiele rodzin jest w ciężkiej sytuacji materialnej.

### STRUKTURA GOSPODARSTW W 1959 R.

Ilość gospodarstw w 1959 r. wynosiła 98. W porównaniu z r. 1945 przybyło we wsi 7 gospodarstw. Zmieniła się także struktura gospodarstw. Zniknęła grupa gospodarstw ponad 10 ha. Zmniejszył się procentowy udział grupy 7—10 ha. Obecnie w tej grupie jest 9 gospodarstw (9,19%), w 1945 r. było 14 gospodarstw (15,38%). Zmalała także grupa następna od 5—7 ha z 24,18% na 17,33%.

Najliczniejszą grupę stanowią obecnie gospodarstwa od 3—5 ha (33,67%) i od 2—3 ha (19,39%). Jeśli za dolną granicę samodzielnego gospodarstwa przyjmiemy obszar 3 ha, to we wsi jest 40,19% niesamodzielnych gospodarstw. Jest to cyfra bardzo wymowna, jeśli przy tym zważymy, że tylko 2 osoby ze wsi dojeżdżają do pracy (jedna do Proszowic, gdzie pracuje jako sekretarka, druga do Niegardowa, gdzie pracuje na poczcie jako listonosz).

Liczbę samodzielných gospodarstw podnoszą nieco dzierżawy, ale są one znacznym obciążeniem dla gospodarstw.

Przeciętna średnia wielkość gospodarstwa wynosi obecnie 3,73 ha, w r. 1945 — 4,39 ha, w 1932 — 5,28 ha. W porównaniu z r. 1945 przeciętna średnia wielkość zmalała o 0,66 ha.

W latach 1945—1959 przybyło we wsi, jak wspomniałam już uprzednio 7 nowych gospodarstw (w 1945 r. było 91, w 1959 było 98). Rozdrabnianie przybrało jednakże znacznie większe rozmiary w związku z ożenkami poza wieś i ubytkiem gruntów należących uprzednio do gospodarstw we wsi. Poza tym pewne gospodarstwa zostały opuszczone i stały się jednostkami gospodarczymi, należącymi do właścicieli nie mieszkających we wsi. Na Starej Wsi przybyły 2 gospodarstwa, aczkolwiek powstało 5 nowych, gdyż trzy gospodarstwa zostały opuszczone przez właścicieli. Z 5 nowo powstałych gospodarstw, 2 o pow. 0,28 ha i 0,28 ha powstały drogą podziału rodzinnego. 2 o pow. 1,40 ha i 2,80 ha drogą podziału i ożenku, 1 o pow. 2,88 ha drogą podziału, ożenku i dokupna ziemi.

W Glinikach liczba gospodarstw zmniejszyła się o jedno, w porównaniu z 1945 r., aczkolwiek powstały 3 nowe gospodarstwa o pow. 0,56 ha, 3,25 ha i 2,24 ha (1 o pow. 0,56 ha powstało drogą podziału, 2 o pow. 2,24 ha i 3,25 ha drogą podziału i ożenku), gdyż 4 gospodarstwa zostały opuszczone.

Na Kresach Płn. przybyły 4 gospodarstwa, chociaż powstało 5 nowych o pow. 0,56 ha, 1,40 ha, 3,09 ha, 3,71 ha, 1,40 ha. Jedno gospodarstwo zostało opuszczone. 4 nowe gospodarstwa o pow. 1,40 ha, 3,09 ha, 1,40 i 3,71 ha powstały drogą podziału, 1 o pow. 0,56 ha powstało drogą podziału i dokupu ziemi.

W Podgórach powstały 2 nowe gospodarstwa o pow. 3,36 ha i 4,30 ha drogą podziałów rodzinnych i ożenku.

Na Płachcie i w Podmuniaczkowicach nie zaszły zmiany w ilości gospodarstw.

Przypatrzmy się teraz procesowi tworzenia się nowych gospodarstw i jednostek gospodarczych w okresie 1945—1959 na kilku konkretnych przykładach.

### I. Gospodarstwo A

W 1945 r. do gospodarstwa A należało 7,66 ha w 3 działkach na terenie wsi. Rodzina składała się w 1945 r. z 6 osób, w tym 4 dorosłych dzieci, 2 synów i 2 córek. Wkrótce po wojnie synowie i córki zaczęły zakładać własne rodziny i gospodarstwa. Wsi rodzinnej nie opuścił nikt. Gospodarstwo A zostało podzielone na kilka części. Najstarszy syn otrzymał 1,40 ha i opuścił dom rodzinny, pozostając we wsi. Za żoną otrzymał 0,56 ha. Nowo utworzone gospodarstwo liczy 1,55 ha. Domu własnego nie posiada i wydzierżawia go od właścicielki, która po śmierci męża opuściła wieś. Dodzierżawia 0,56 ha. Ma troje dzieci.

Młodszy syn otrzymał 1,79 ha i pozostał w domu. Za żoną otrzymał 0,82 ha. Nowo utworzone gospodarstwo liczy 2,61 ha. Dodzierżawia 0,28 ha w pobliżu własnego domu. Ma troje dzieci.

Najstarsza córka nie mieszkająca już w domu rodzinnym w 1945 r. (wyszła za mąż przed wojną i otrzymała wówczas część spłaty pieniężnej) po r. 1945 dostała jeszcze 0,28 ha.

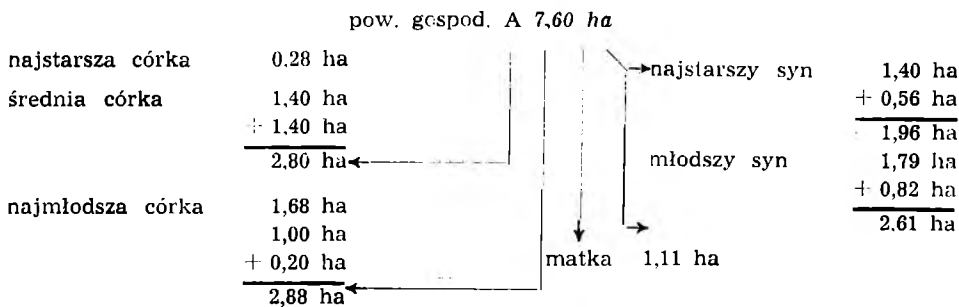
Średnia córka otrzymała 1,40 ha i wraz z mężem, który także otrzymał 1,40 ha utworzyli gospodarstwo o pow. 2,80 ha (mąż nie jest jednakże jedynym właścicielem działki o pow. 1,40 ha, gdyż należą do niej jeszcze troje rodzeństwa, którzy wyjechali na Ziemię Odzyskane). Dom wydzierżawia od kuzyna, który wyjechał ze wsi z żoną na Ziemię Odzyskane. Własny dom

w bardzo kiepskim stanie wydzierżawił 2 lata temu. Przez kilka lat stał on opustoszały.

Najmłodsza córka otrzymała 1,68 ha, mąż przybyły z innej wsi otrzymał tam w spadku 1,00 ha. Dokupili 0,20 ha i dom stojący na tej działce. Obecnie gospodarstwo liczy 2,88 ha. Mają dwoje dzieci.

W posiadaniu matki (dożywocie) zostało 1,11 ha. Początkowo matka uprawiała pole i zbierała z pola oddzielnie (przy pomocy dzieci), obecnie przeniosła się do najstarszego syna, który uprawia to pole i zbiera z niego. Po śmierci matki 1,11 ha zostanie podzielone między synów i średnią córkę.

Graficzne przedstawienie rozpadu gospodarstwa A i utworzenia nowych gospodarstw:



Rozpad gospodarstwa A na działki przedstawia nam mapa nr 2.

Na przykładzie gosp. A widzimy jak duże gospodarstwo rodzinne rozpadło się na 4 niesamodzielne. Sąsiedzi i mieszkańcy wsi mówili, że zostało ono „rozdrapane” przez dzieci, którym nie chciało się ruszyć poza wieś i przenieść się do zawodów pozarolnych.

### Gospodarstwo B

W 1945 r. obszar gospodarstwa B wynosił 11,08 ha. Z niego utrzymywały się wówczas 2 rodziny, liczące łącznie 9 osób. Jedną rodzinę tworzył właściciel gospodarstwa B, jego żona i 4 dzieci, drugą najstarszy syn z żoną i dzieckiem. Pod koniec 1945 r. wyjechał najstarszy syn z rodziną w Poznańskie, do wsi rodzinnej żony. W kilka lat później opuściły dom rodzinny 2 córki, jedna z nich zaczęła się uczyć, a potem poszła do pracy. Młodszy syn, rzemieślnik, przeniósł się do sąsiedniej wsi. W domu pozostali rodzice z najmłodszą córką, która w tym czasie wyszła za mąż. Wkrótce doczekała się 4 dzieci.

W 1958 r. gospodarstwo zostało rejentalnie podzielone:

najstarszy syn otrzymał działkę licząc	2,10 ha
drugi syn	1,43 ha
najstarsza córka	0,86 ha
średnia córka	2,10 ha
najmłodsza córka	3,65 ha
pozostałe	0,94 ha sprzedano

Gospodarstwo najmłodszej córki liczy obecnie 5,33 ha (w tym 1,68 ha jest własnością męża).

Tak przedstawia się rozpad jednego z 3 największych gospodarstw we wsi. Z dużego rodzinno-najemnego gospodarstwa powstało jedno średnie

PIOTRKOWICE W. w 1932 r.



Fig. 4.



PIOTRKOWICE W. 1959r.

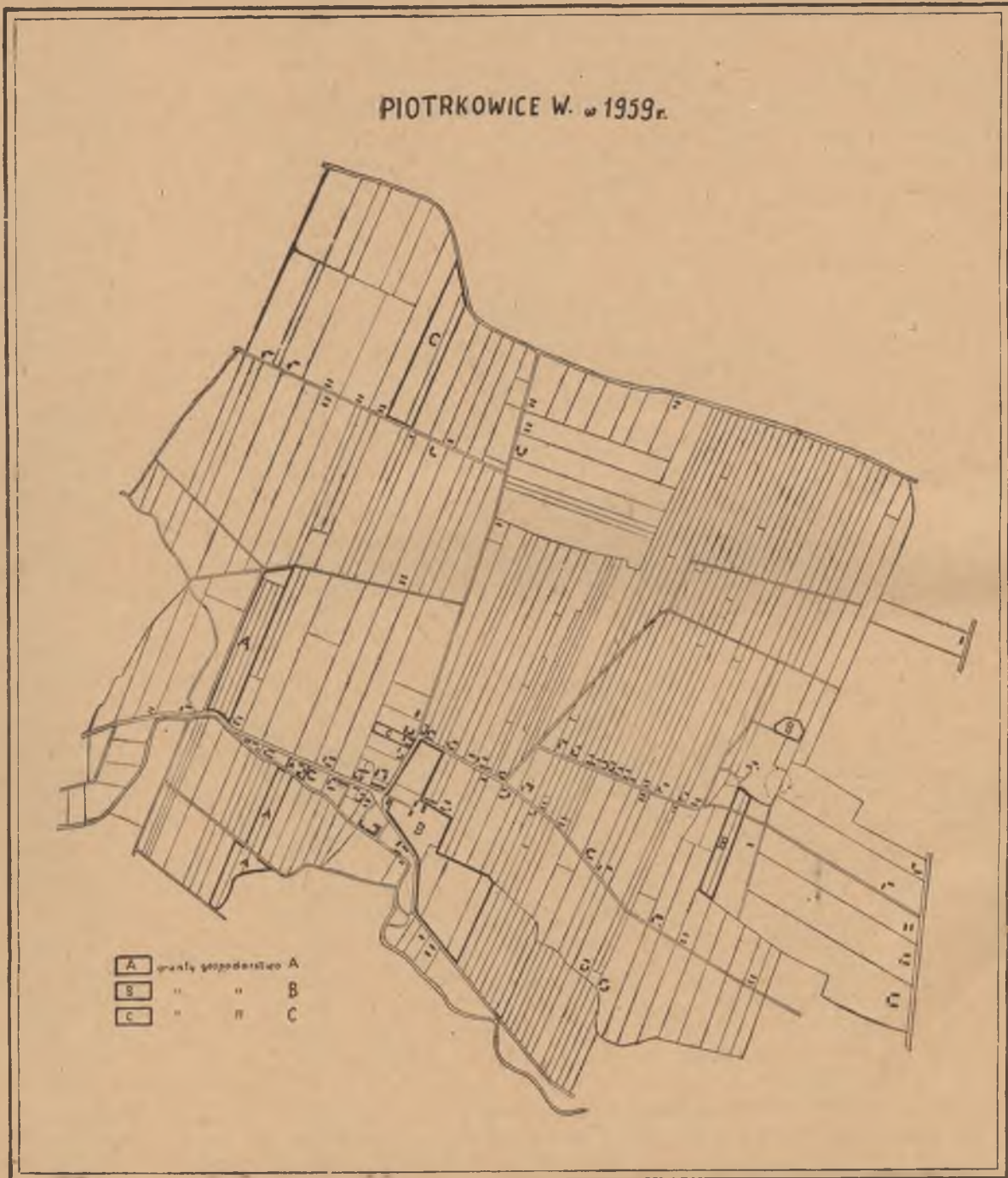


Fig. 5.



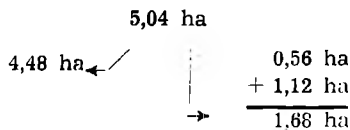
rodzinne o pow. 5,33 ha i 4 jednostki gospodarcze (nie licząc działki sprzedanej), które uprawiają obecnie rodzice z najmłodszą córką.

Wychodźstwo ze wsi nie zahamowało w tym wypadku rozpadu gospodarstwa.

### Gospodarstwo C

W 1945 r. obszar gospodarstwa C wynosił 5,04 ha. Rodzina składała się z 9 osób, w tym 7 dzieci. W pierwszych 3 latach po wojnie opuścili dom rodzinny 3 synowie. Jeden rzemieślnik otrzymał pracę w Krakowie, dwaj pozostali rozpoczęli tu naukę w szkole średniej, później rozpoczęli studia wyższe. Obecnie pracują. W latach późniejszych opuściła dom młodsza córka i najmłodszy syn, którzy rozpoczęli naukę w szkole średniej w Krakowie. Córka po złożeniu matury zaczęła pracować, syn ukończył studia wyższe i otrzymał pracę w zakładzie przemysłowym. W domu został średni syn i średnia córka. Średni syn, trudniący się dodatkowo murarką, ożenił się, wyprowadził się z domu. Od rodziców otrzymał 0,56 ha (drogą umowną). Za żoną otrzymał 1,12 ha (współwłaścicielami tej działki są jeszcze matka i siostra żony). Nowo powstałe gospodarstwo liczy 1,68 ha. Oddzierżawia od właścicielki z sąsiedniej wsi 2,80 ha. Średnia córka pozostała w domu z rodzicami na gospodarstwie, liczącym 4,48 ha.

Graficzne przedstawienie rozpadu gospodarstwa C i powstania nowych gospodarstw



Gospodarstwo C jest przykładem, w którym emigracja poza wieś, zahamowała w dużej mierze rozdrobnienie.

W świetle szczegółowej analizy 3 powyższych przykładów i innych poprzednio omówionych, stwierdzamy, że rozdrobnieniu ulegają prawie wszystkie grupy gospodarstw (z wyjątkiem do 2 ha). Obserwujemy tu nieubłagane zjawisko „równania w dół” (podkreślane wielokrotnie przez prof. Stysia i innych badaczy).

Zanik grupy gospodarstw powyżej 10 ha i osłabienie grupy 7—10 ha jest zjawiskiem społecznie zdrowym, ale rozpad gospodarstw 3—5 ha, a nawet grupy 2—3 ha, budzi poważne zaniepokojenie, gdyż nowo powstałe gospodarstwa nie są gospodarstwami samodzielnymi.

Rozdrabnianie gospodarstw zależne jest przede wszystkim od liczebności rodziny. Im więcej osób w rodzinie, tym mniejsze stają się nowo powstałe gospodarstwa.

Tempo rozpadu gospodarstw hamuje emigracja ze wsi do miast i uprzemysłowionych ośrodków, ale nie zapobiega rozdrabnianiu gospodarstw. Członkowie rodziny, opuszczając gospodarstwo, o ile otrzymali wykształcenie, przeważnie nie roszczą pretensji do udziału w spadku (gosp. C).

W przeciwnym wypadku partycypują w podziale majątku (gosp. B). Największą działkę otrzymuje jednak pozostający we wsi. Działki osób, które wyemigrowały ze wsi stają się jednostkami gospodarczymi i są zwykle wydzierżawiane rodzeństwu lub komuś obcemu.

W wypadku, gdy gospodarstwo nie zostaje rejentalnie lub testamentem podzielone, emigrujący ze wsi poprzestają zwykle na roszczeniach do majątku, lub zadowolają się niewielkimi świadczeniami w naturze.

Emigracja z przeludnionych w dalszym ciągu wsi jest zjawiskiem społecznie i gospodarczo koniecznym (uspółdzielczenie wsi, w związku z postępem technizacji nie zatrudni zbyt wielu rąk do pracy), ale ponieważ nie zapobiega rozdrabnianiu gospodarstw, sprawą tą winno się zająć nasze ustawodawstwo.

Zjawisko rozdrabniania gospodarstw, jak zaznaczyłam na początku, jest b. skomplikowane i powyższy artykuł nie rości sobie pretensji do wszechstronnego przeanalizowania tego zagadnienia, ale ma charakter przyczynkowy. Do spraw tych zamierzam wkrótce powrócić.

#### LITERATURA

- [1] Dobrowolska M., *Badania Katedry Ekonomicznej nad regionem krakowskim* [w:] *Księga dziesięciolecia WSP*, Kraków 1957.
- [2] Dobrowolska M., *Przemiany struktury społ.-gospod. wsi małopolskiej*. „Przegl. Geogr.” XXXI, z. 1, 1959.
- [3] Dziewicka M., *Zmiany struktury społecznej małopolskiego chłopstwa w Polsce Ludowej*, „Ekonomista” nr 3, 1957.
- [4] Dziewicka M., *Zarobkowanie małopolskich chłopów poza gospodarstwem rolnym*. *Zesz. Nauk. SGPiS*, z. 10, 1959.
- [5] Gałęski B., *Uwagi o społecznym zróżnicowaniu warstwy chłopskiej*, „Wiś Współczesna” nr 1, 1958.
- [6] Gałęski B., *O przydatności monograficznych badań wsi*, „Zag. Ek. Rol.” nr 6, 1958.
- [7] Gałęski B., Szemberg A., *Aktualne tendencje zmian struktury agrarnej*, „Wiś Współczesna” nr 12, 1958.
- [8] Klimaszewski M., *Podział Polski Pd na jednostki morfologiczne*, „Czas. Geogr.” 1946.
- [9] Kowalska J., *Czy rozdrabnianie gospodarstw chłopskich*, „Życie Gosp.” nr 28, 1958.
- [10] Kozłowski Cz., *Zmiany struktury indywidualnych gospodarstw chłopskich*, „Nowe Rolnictwo” nr 17 i 18.
- [11] Kozłowski Z., *Niektóre aspekty grupowania gospodarstw chłopskich wg wielkości ich obszaru*, „Zag. Ek. Rol.” nr 5, 1958.
- [12] Kozłowski Cz., *O potrzebie dalszych badań zmian struktury gosp. indywidualnych*, „Nowe Rolnictwo” nr 5, 1959.
- [13] Leszczycki St., *Region Podhala*. „Biul. Komisji Studiów Ligi Popierania Turystyki”, Kraków 1938.
- [14] Mieszczankowski M., *Rozdrabnianie gospodarstw*, „Życie Gospod.” nr 41, 1959.
- [15] Ormicki W., *Granice współczesnej pojemności ludnościowej w woj. krakowskim*, Warszawa 1937.
- [16] Ormicki W., *Gęstość wiejskiej ludności rolniczej w Polsce*, „Rolnictwo” 1936.
- [17] Poniatowski J., *Przeludnienie wsi i rolnictwa*, Warszawa 1936. Odb. z czas. „Rolnictwo” R. VII, 1935.
- [18] Smoleński, Świdorski, *Zmiany strukturalne gospodarstw chłopskich*, „Wiś Współczesna” nr 12, 1958.
- [19] Słyś W., *Rozdrabnianie gruntów chłopskich w b. zaborze austriackim*, Lwów 1932.

- [20] Styś W., *Drogi postępu gospodarczego wsi Husów*, Wrocław 1947.
- [21] Styś W., *Współzależność rozwoju rodziny chłopskiej i jej gospodarstwa*, Wrocław 1959.
- [22] Szemberg A., *O procesie rozdrabniania gospodarstw chłopskich*, „Zag. Ek. Rol.” 1958.
- [23] Tyczyńska M., *Morfologia dorzecza środkowej Szreniawy*, „Dokumentacja geograficzna” 1959.

## Содержание

### Проблема эмиграции и дробление крестьянских хозяйств Характеристика местности Пётрковице Вельке Прошовицкого района

Работа посвящена вопросу дробления крестьянских хозяйств в 1932—1959 г. г., причём в качестве примера использована деревня Пётрковице Вельке Прошовицкого уезда.

В настоящее время Пётрковице Вельке насчитывают 98 хозяйств и 386 жителей. В 1932 г. в этой деревне было 72 хозяйства, причём средняя величина хозяйства составляла более 5,18 га.

В результате семейных разделов количество хозяйств в 1945 г. увеличилось до 91 (прибыло 19 хозяйств), а величина земельного надела уменьшилась до 4,39 га. До 1959 г. прибыло ещё 7 новых хозяйств, таким образом их общее количество возросло до 98.

За исключением хозяйств до 2 га, все остальные группы подверглись дроблению, что способствовало всё большему расслоению деревни: исчезла группа хозяйств с наделом больше 10 га и увеличилось количество маломощных хозяйств (около 40% хозяйств с наделом менее 3 га). Средняя величина надела не превышала 3,73 га.

В послевоенный период дальнейшее дробление хозяйств было до некоторой степени задержано эмиграцией жителей, однако это не могло остановить этого процесса. За исключением поселившихся на возвращённых Польше западных территориях, эмигрировавшие из деревни жители принимают участие в разделе семейного имущества.

Хотя количество хозяйств при этом не изменяется, однако повышается число хозяйственных единиц; полученные в результате раздела участки обычно отдаются в аренду оставшимся в деревне членам семьи или родственникам.

## Summary

### Interrelation between Emigration and Fragmentation of Farms A Study on Piotrkowice Wielkie Village in Proszowice District

An attempt is made to conceive the interrelation between the fragmentation of farm units and emigration on the ground of an exemplary study of these processes in the villages Piotrkowice Wielkie in the Cracow Voivodeship. It is stated

that a post-war breaking up has reached no great importance for the reason of a considerable number of departures from the village which amount to about 20% of the village original population.

In result of the analysis the function of emigration reducing the rate of farm units fragmentation is evident. However, the emigration does not prevent the process of farm dwarfing. In most cases those who have left their native village (to the exclusion of the West territories settlers) do not resign of their legal or customary right to participate in the division of inherited grounds, excepting cases when higher education has been acquired.