

Lidia Ippoldt

Anna Faber-Chojnacka

## Praktyki zawodowe w opinii studentów Instytutu Bibliotekoznawstwa i Informacji Naukowej Akademii Pedagogicznej w Krakowie

Studenckie praktyki zawodowe stanowią nieodłączną integralną część akademickiego procesu dydaktyczno-wychowawczego na studiach w zakresie bibliotekoznawstwa i informacji naukowej. Podstawę prawną organizacji i realizacji omawianych praktyk zawodowych stanowią: *Rozporządzenie Rady Ministrów z dnia 12 sierpnia 1991 roku w sprawie studenckich praktyk zawodowych* (Dz. U. 1991 nr 73 poz. 323) oraz *Rozporządzenia Rady Ministrów z dnia 25 marca 1993 roku i 4 stycznia 1994 roku, zmieniające rozporządzenie w sprawie praktyk zawodowych* (Dz. U. 1993 nr 25 poz. 112, 1994 nr 3 poz. 15).

Zgodnie z tymi rozporządzeniami we wszystkich uczelniach kształcących bibliotekarzy (z wyjątkiem Uniwersytetu im. A. Mickiewicza w Poznaniu i Uniwersytetu Gdańskiego) w ramach jednolitych 5-letnich dziennych studiów magisterskich prowadzone są praktyki wakacyjne (określone jako praktyki ciągłe), jak i śródroczne, realizowane w toku zajęć akademickich. W przypadku studiów zaocznych obie formy praktyk prowadzone są tylko w UJ i UW, w pozostałych uczelniach (poza WSP w Kielcach) studenci objęci są jednym rodzajem praktyk, z reguły są to praktyki wakacyjne.

Wymiar czasowy praktyk wakacyjnych na studiach dziennych w 5 uczelniach wynosi pełnych 12 tygodni (Uniwersytet Łódzki, Uniwersytet Jagielloński, UMCS, Uniwersytet Wrocławski, Akademia Pedagogiczna Kraków), 6 tygodni w Uniwersytecie Warszawskim i Uniwersytecie Śląskim, 4 tygodnie w WSP w Kielcach. W planach studiów zaocznych praktyki wakacyjne na ogół realizowane są w wymiarze 6 tygodni, jedynie w UMCS i Akademia Pedagogiczna w Krakowie – praktyki trwają 4 tygodnie.

W pozostałych formach kształcenia bibliotekarzy wymiar praktyk jest znacznie zróżnicowany. Wynosi on na specjalnościach bibliotekarskich, na filologii polskiej w Uniwersytecie Szczecińskim – 8 tygodni, na filologii polskiej w WSP w Olsztynie

– 6 tygodni (studia dzienne) i 4 tygodnie (studia zaoczne), na historii w UMK – 4 tygodnie. Natomiast na licencjackich studiach zaocznych w Akademii Pedagogicznej w Krakowie – 3 tygodnie.

Praktyki wakacyjne, zwłaszcza po pierwszych latach studiów, odbywają się w bibliotekach publicznych i naukowych, natomiast po wyższych latach – zgodnie ze specjalnościami, tj. w bibliotekach szkolnych, pedagogicznych, ośrodkach informacji naukowej, wydawnictwach, archiwach.

Praktyki śródroczne, zrealizowane w toku zajęć dydaktycznych, odbywają się tylko w ramach pełnych studiów magisterskich dziennych (siedem uczelni) i zaocznych (UJ, UW, UWŕ). Wymiar praktyk jest zróżnicowany: najdłużej, bo cały semestr trwają w Uniwersytecie Wrocławskim, Uniwersytecie Warszawskim i Akademii Pedagogicznej w Krakowie, w innych od 12 tygodni w UJ, 6 tygodni w WSP w Kielcach do 10 godzin rocznie w Uniwersytecie Śląskim. Studenci w ramach specjalizacji biblioteki szkolne i pedagogiczne odbywają praktyki pedagogiczne w szkołach.

Uczelnie natrafiają na duże trudności związane z organizacją praktyk ze względu na brak środków finansowych. Sytuacja finansowa uczelni decyduje, w jakim zakresie i rozmiarach mogą być organizowane praktyki, szczególnie poza miejscem zamieszkania czy studiowania, co znacznie utrudnia wykorzystywanie wysoko zorganizowanych i dobrze działających bibliotek<sup>1</sup>.

Dla porównania, w Niemczech praktyki są znacznie lepiej zorganizowane; uderzającą różnicę w kształceniu bibliotekarzy stanowi przede wszystkim czas trwania praktyk studenckich. W Niemczech – w trybie trzy- lub trzyipółletnim – praktyki trwają od sześciu do siedemnastu miesięcy. Niemieccy studenci mają też znacznie więcej okazji do katalogowania w systemie OPAC, eksploatacji baz danych w zasięgu krajowym i światowym, korzystania z sieci i programów komputerowych<sup>2</sup>.

Kierownictwo Instytutu (dawniej Katedry) Bibliotekoznawstwa i Informacji Naukowej Akademii Pedagogicznej w Krakowie w programach studiów zawsze uwzględniało praktyki zawodowe. Były one realizowane głównie w bibliotekach publicznych i naukowych przez studentów I, II, III i IV roku. W roku akademickim 1985/86 do programu IV roku studiów dziennych zostały wprowadzone praktyki śródroczne (w zamian za praktyki po IV roku), zgodne ze specjalizacją wybraną wcześniej przez studentów. Również studenci zaoczeni mieli obowiązek odbywania praktyk w czasie studiów. Zwalniani byli z niego tylko ci, którzy pracowali w bibliotekach nie krócej niż czas wyznaczony przepisami Katedry (w różnych okresach zmieniały się zarządzenia dotyczące odbywania praktyk na studiach zaocznych).

<sup>1</sup> J. Jarowiecki, *Z badań nad kształceniem nauczycieli*, „Biuletyn Informacyjny Centralnego Ośrodka Metodycznego Studiów Nauczycielskich” 1995, nr 5, s. 48; *Zamierzenia i dokonania. Najważniejsze kierunki pracy Rady Naukowej i Zespołów Kierunkowych Centralnego Ośrodka Metodycznego Studiów Nauczycielskich*, „Biuletyn Informacyjny Centralnego Ośrodka Metodycznego Studiów Nauczycielskich” 1997, nr 8, s. 38.

<sup>2</sup> K. Szczechura, *Rola studenckich praktyk zawodowych w akademickim kształceniu bibliotekarzy w Polsce i za granicą (na przykładzie Niemiec i Białorusi)*, (streszczenie), [w:] *Ogólnopolska konferencja nt. Nauczyciel-bibliotekarz – przygotowanie do zawodu*, Kraków 1998, s. 37.

Obecnie studenci dzienni są zobowiązani do praktyk po I, II i III roku. W semestrze letnim IV roku kierowani są do placówek według specjalizacji (np. bibliotek szkolnych, publicznych, wydawnictw, oddziałów informacji naukowej). Studenci zaocznych studiów pięcioletnich i trzyletnich odbywają w ciągu studiów jedną praktykę trzytygodniową po III, IV (dla studentów studiów pięcioletnich) lub II roku (dla studentów studiów trzyletnich), jeżeli są zatrudnieni w bibliotece nie dłużej niż 2 lata. Studenci podyplomowi nie mają w programach przewidzianej praktyki zawodowej.

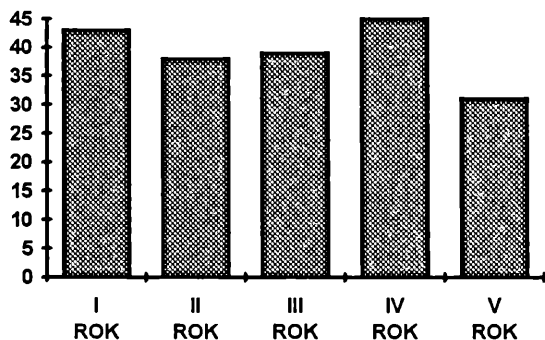
Planuje się wprowadzenie do programów praktyk zmian, które są przedmiotem dyskusji na zebraniach metodycznych zarówno Katedry Bibliotekarstwa jak i ogólnych Instytutu.

Celem zorientowania się w ocenach o praktykach samych studentów postanowiono przeprowadzić wśród nich ankietę, która dawałaby odpowiedź na wiele pytań i rozwiała wątpliwości opiekunów praktyk. Ankieta została rozdana studentom wszystkich roczników (również studiów podyplomowych). Składała się ogółem z 11 pytań (2 pytań kwestionariusza, 4 pytań zamkniętych, 3 pytań półotwartych i 2 otwartych) i obejmowała następujące problemy: potrzebę praktyk zawodowych, placówki przeznaczone do odbycia praktyk, treści programowe, ocenę już odbytych praktyk i propozycję zmian. Była anonimowa, by studenci mogli swobodnie wyrazić swoje zdanie (wzór ankiety w *Aneksie*).

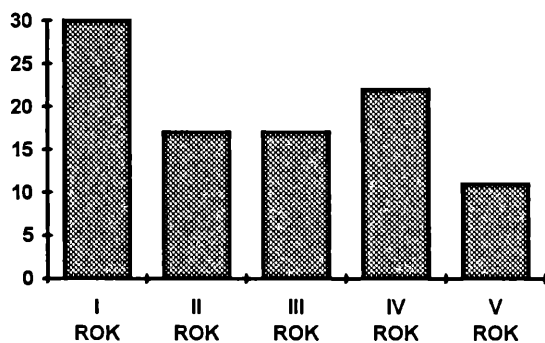
### Charakterystyka badanej populacji

Ogółem przebadano 503 osoby, co stanowi około 78% wszystkich studentów. Wśród badanych było 196 słuchaczy studiów dziennych (39%, w tym 43 I roku – 84,3% studentów tego roku, 38 II – 95%, 39 III – 95,1%, 45 IV – 91,8% i 31 V roku – 67,4%), 97 studentów zaocznych pięcioletnich (19,3%, w tym 30 I roku – 75%, 17 II – 65,4%, 17 III – 77,3%, 22 IV – 84,5% i 11 V roku – 39,3% ogólnej liczby osób na tym roku), 188 studentów zaocznych studiów trzyletnich (37,3% ogółu, w tym 74 I – 87,1%, 81 II – 65,9% i 33 III roku – 40,7% słuchaczy tego roku) oraz 22 studentów podyplomowych (4,4% ogółu i 81,5% tych słuchaczy). Dane te obrazują wykresy 1–3.

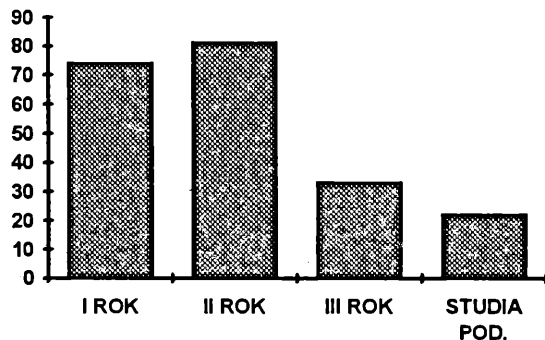
Największą liczbę badanych stanowili studenci studiów dziennych i zaocznych studiów trzyletnich, co spowodowane jest liczbą słuchaczy na poszczególnych typach studiów. Wyżej wymienione są najliczniejszymi spośród wszystkich form kształcenia w Instytucie. Niewielki procent osób przebadanych na ostatnich latach wynika zaś z utrudnionego dostępu do poszczególnych studentów, którzy tok nauki mają już bardziej zindywidualizowany (mniejsze grupy seminaryjne, przedmioty do wyboru, fakultety itp.).



Wykres 1. Charakterystyka badanych studentów studiów dziennych



Wykres 2. Charakterystyka badanych studentów zaocznych studiów pięcioletnich



Wykres 3. Charakterystyka badanych studentów zaocznych studiów trzyletnich i studiów podyplomowych

## Potrzeba praktyk zawodowych

Pierwszym pytaniem dotyczącym praktyk zawodowych było, czy zdaniem badanych praktyki są im w ogóle potrzebne. Twierdząco odpowiedziało na nie aż 389 osób, co stanowi 77,3% respondentów. Spośród tej liczby 185 osób to słuchacze studiów stacjonarnych (36,8% ogółu ankietowanych i 94,4% studentów dziennych biorących udział w badaniach). Pozostałych 204 ankietowanych studiuje na studiach zaocznych (40,5% wszystkich respondentów i 66,3% badanych studentów zaocznych). Pozostali uważają, że praktyki są niepotrzebne (87 osób – 17,5% badanych, w tym tylko 5 studentów dziennych – 0,9%) lub nie mają na ten temat zdania (27 ankietowanych – 5,2% ogółu). Stosunkowo wysoki procent studentów zaocznych uważających praktykę za niepotrzebną wynika zapewne z faktu, że większość z nich pracuje w bibliotekach i to dosyć długo, stąd ćwiczenie umiejętności praktycznych uważają oni w swoim przypadku za zbędne. Szczegółowe dane przedstawia tabela 1.

odpowiedzi	studia dzienne					studia zaoczne 5-letnie					studia zaoczne 3-letnie			studia podyplomowe
	I	II	III	IV	V	I	II	III	IV	V	I	II	III	
tak	40	38	37	39	30	20	16	12	17	11	45	54	19	11
nie	0	0	0	4	1	9	1	3	2	0	25	20	14	8
nie ma zdania	3	0	2	2	0	1	0	2	3	0	4	7	0	3

Tabela 1. Potrzeba praktyk zawodowych

Z tabeli wynika, że studenci zaocznicy nie widzą często sensu odbywania praktyk. Szczególnie dostrzegalne to jest wśród słuchaczy studiów podyplomowych i trzyletnich. Mimo że to właśnie oni na ogół mają najkrótszy spośród wszystkich studentów zaocznych staż pracy w bibliotece, uznają być może, że nauka jest zbyt krótka by mogła obejmować jeszcze praktykę.

Wszyscy, którzy dostrzegli konieczność odbycia praktyki zawodowej mogli zaproponować po którym roku powinna się ona odbywać. Tylko 33 osoby (6,6%) uznały, że praktyka przydałaby się im już przed studiami. W większości przypadków byli to studenci zaocznicy (30 osób – 5,9% ogółu badanych), którzy być może sądzą, że to pomogłoby im w podjęciu właściwej decyzji o kontynuowaniu nauki, a także ułatwiło przyszłe studia. Sens praktyki po I roku widzą 144 osoby (28,6%). W tym przypadku zdania były podzielone prawie równomiernie pomiędzy słuchaczy dziennych i zaocznych (w kolejności: 75 osób – 14,9% ogółu; 69 ankietowanych tj. 13,8%). Zdecydowanie najpopularniejszym dla praktyk okazał się rok II (221 osób – 43,9% uważa, że to po jego zakończeniu powinno się odbyć praktykę). Jednak w tej liczbie respondentów przeważają studenci dzienni (151 osób – 30% ogółu). Dla nich jest to półmetek studiów, stąd chyba dlatego chcą zaliczyć właśnie wtedy praktykę.

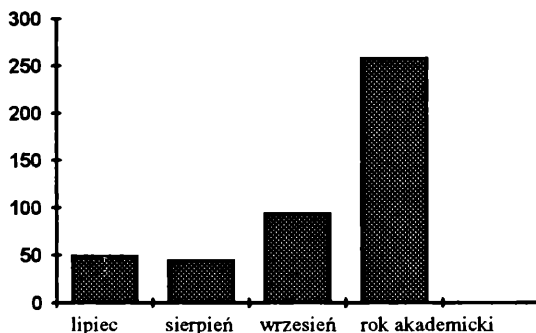
Badani chętnie też pracowaliby w bibliotece po zaliczeniu III roku (łącznie 225 studentów – 44,7%, w tym spośród słuchaczy dziennych 134 osób – 26,6%, zaocznych 91 – 18,1%). Mniej popularny okazuje się rok IV (dla 99 osób – 19,7%, z tego 69 studentów dziennych – 13,8% i 30 zaocznych – 5,9%) i V (zaledwie 14 ankietowanych – 2,8% – po 7 osób (1,4%) ze studiów dziennych i zaocznych). Po studiach absolwenci nie chcą więc już być praktykantami, szukając prawdopodobnie stałej posady. Powyższe dane ujmuje tabela 2.

odpowiedzi	studia dzienne					studia zaoczne 5-letnie					studia zaoczne 3-letnie			studia podyplomowe
	I	II	III	IV	V	I	II	III	IV	V	I	II	III	
przed studiami	1	1	0	0	1	1	2	3	3	0	8	11	1	1
po I	7	27	14	20	7	5	2	5	4	1	23	17	8	4
po II	34	35	31	32	19	8	5	3	2	2	15	23	10	2
po III	29	33	21	31	20	11	11	7	10	8	12	17	3	3
po IV	10	13	20	14	12	6	2	2	2	2	5	8	2	1
po V	1	4	0	2	0	0	1	0	0	0	1	4	1	0

Tabela 2. Rok studiów przeznaczony na praktyki

Z tabeli wynika, że ogólnie wśród wszystkich roczników największą popularność zyskują praktyki po II i po III roku. Większość badanych widzi jednak konieczność co najmniej dwóch lub nawet trzech praktyk w ciągu studiów. Nawet studenci podyplomowi dostrzegają konieczność praktyk dla swoich kolegów ze studiów stacjonarnych i zaocznych.

Badani mogli w ankiecie zaproponować nie tylko po którym roku, ale również w jakim miesiącu praktyka powinna się odbywać. Większość uważa, że praktykę należy zaliczyć w trakcie trwania roku akademickiego (257 osób – 51,1%, w tym aż 161 studentów dziennych – 31%). Dla 93 studentów (18,5%), w tym 27 dziennych (5,3%) i 66 zaocznych (13,2%) najlepszym miesiącem na praktyki jest wrzesień. Najatrakcyjniejsze miesiące wakacyjne na praktyki rezerwują sobie łącznie 93 osoby, z czego w lipcu chciałoby odbywać praktykę 49 osób (9,7%), ale tylko 6 z nich (1,2%) to studenci dzienni; w sierpniu – 44 (8,7%), w tym tylko 2 (0,4%) studentów dziennych. Można przypuszczać więc, że studenci dzienni chcą praktykę traktować jako część studiów, która nie narzuca na nich dodatkowych obowiązków wakacyjnych. Studenci zaoczeni pragną natomiast wykorzystać zapewne przysługujące im wakacje lub urlopy wypoczynkowe, by nie musieć szukać innych sposobów na zrealizowanie praktyk (np. urlopów bezpłatnych, zwolnień lekarskich). Część ankietowanych (60 osób – 12%) nie potrafiło jednak sprecyzować kiedy chciałoby odbyć praktykę. Wśród nich są też osoby, które wcześniej nie dostrzegły w ogóle potrzeby praktyki w czasie studiów. Dane obrazuje wykres 4.



Wykres 4. Czas najlepszy na praktyki

Wykres przedstawia zdecydowaną przewagę studentów pragnących praktykę zrealizować w ramach roku akademickiego, co pozwoliłoby im na pełne wykorzystanie wakacji.

Respondenci zaproponowali również w swoich ankietach czas trwania praktyk zawodowych. Dla większości z nich praktyka nie powinna trwać krócej niż miesiąc (159 osób – 31,6%, w tym 59 studentów dziennych – 11,7%). Trzytygodniowa praktyka wystarczyłaby 114 badanych (22,8%). Niewiele ponad połowę z tego (61 osób – 12,1%) stanowią słuchacze studiów dziennych. Dwa tygodnie na praktykę zarezerwowałyby w ciągu roku 134 osoby (26,6%, z tego 59 studentów dziennych – 11,7%). Pozostałe osoby chciałyby skrócić praktyki (12 osób – 2,4%) lub mają inne propozycje (23 badanych – 4,6%). Niektóre z nich zasługują na uwagę. Studenci zaoczni proponują przykładowo, by praktyka zajmowała im jeden dzień w każdym zjeździe, zaś kilku studentów dziennych chciałoby odbywać praktykę śródroczną wypełniającą 1 dzień w tygodniu. Powyższe dane ilustruje tabela 3.

odpowiedzi	studia dzienne					studia zaoczne 5-letnie					studia zaoczne 3-letnie			studia podyplo- mowe
	I	II	III	IV	V	I	II	III	IV	V	I	II	III	
miesiąc	18	10	11	5	15	15	8	6	10	3	18	31	5	4
3 tygodnie	10	19	9	16	7	3	3	1	5	3	6	14	8	0
2 tygodnie	15	8	11	19	6	8	4	4	3	5	22	16	8	5
krócej	0	0	0	1	0	0	1	4	1	0	0	4	1	1
inne	0	1	1	5	4	0	2	2	0	0	4	3	0	1

Tabela 3. Czas trwania praktyki

Tabela wyraźnie obrazuje, że studenci dzienni potrzebują zwykle przynajmniej trzytygodniowej praktyki, a większość nawet dłuższych, natomiast słuchaczom zaocznym wystarczyłyby 2–3 tygodnie. Wynika to zapewne z wniosku postawionego

już na wstępie, że studenci zaocznicy jako osoby pracujące w bibliotece podchodzą do praktyk zawodowych z większym dystansem.

### Placówki przeznaczone do odbycia praktyk

Dotychczas studenci w większości odbywali praktyki w bibliotekach publicznych i szkolnych. Inne placówki rzadko były dostępne dla naszych słuchaczy (z wyjątkiem studentów IV roku, którzy trafiali także do wydawnictw i oddziałów informacji). Okazuje się jednak, że studenci chcieliby mieć większy wybór takich placówek. Większość (306 osób – 60,9%) decyduje się na odbycie praktyk w bibliotekach publicznych. Ale już następną w kolejności grupą są biblioteki naukowe, które wybrałoby na miejsce praktyk 261 respondentów (51,9%). Prawie połowa ankieterowanych (241 osób – 47,9%) chciałaby odwiedzić w trakcie praktyk również wydawnictwa i redakcje. Konieczność pracy w bibliotekach szkolnych dostrzegło 214 osób (43,9%), a w bibliotekach pedagogicznych 211 respondentów (42%). W powyższych przypadkach różnice zdań między studentami dziennymi a zaocznymi są niewielkie – obydwie grupy wyznaczają wyżej wymienione placówki na praktyki zawodowe (obrazuje to tabela 4). Niewielu z badanych (44 osoby – 8,7%) wskazuje inne placówki (np. ośrodki komputerowe). Jednak niektórzy, nie rozumiejąc chyba wcześniejszych propozycji ankieterów, piszą o szkołach, czy placówkach wyznaczonych według specjalizacji.

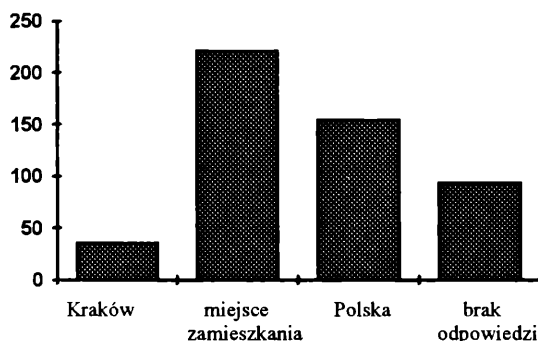
odpowiedzi		studia dziennie					studia zaoczne 5-letnie					studia zaoczne 3-letnie			studia podyplo- mowe
		I	II	III	IV	V	I	II	III	IV	V	I	II	III	
biblioteki	publiczne	29	26	29	24	20	16	14	11	12	5	38	56	17	9
	szkolne	20	22	21	12	20	11	13	12	13	6	28	42	11	11
	pedago- giczne	17	24	23	16	12	12	8	6	8	8	25	36	9	7
	naukowe	18	31	35	31	22	15	6	6	7	1	30	48	8	3
wydawnictwa i redakcje		29	28	33	34	22	5	6	5	8	4	17	40	6	4
inne		1	8	2	8	8	0	2	2	5	0	3	1	2	0

Tabela 4. Placówki przeznaczone do odbycia praktyk

Z tabeli wynika, że dla studentów dziennych równie ważnymi spośród placówek przeznaczonych do odbycia praktyk są biblioteki publiczne, szkolne, jak i wydawnictwa i redakcje. Wiąże się to prawdopodobnie z atrakcyjnością pracy w tych ostatnich. Słuchacze zaocznicy najchętniej zaliczyliby praktykę w bibliotekach publicznych i szkolnych. Wynika to zapewne z ich stałego miejsca pracy, z którym są związani (w większości biblioteki publiczne lub szkolne); widzą więc potrzebę praktyk tylko w takich bibliotekach.



Bibliotekami wyznaczanymi do odbycia praktyk powinny być, zdaniem studentów, ośrodki najbliższe ich miejscu zamieszkania (221 takich odpowiedzi – 43,9%). Tak uważają przede wszystkim zaocznicy (169 osób – 33,6%). Dla nich bowiem byłoby to zapewne korzystniejsze ze względu na konieczność równoczesnej pracy i sprawowanie opieki nad rodziną. W placówkach całej Polski praktykę mogłyby odbywać 154 osoby (30,6%), ale są to głównie studenci dzienni (110 osób – 21,8%), dla których wyjazd do innego miasta jest często atrakcją wakacyjną. Na praktykach w Krakowie pozostałoby zaledwie 35 osób (6,9%), z tego 21 słuchaczy dziennych (4,1%) i 14 zaocznych (2,8%). Pozostałe 93 osoby (18,6%) nie wiedzą w jakich ośrodkach powinna odbywać się praktyka lub jest im to obojętne, bo nie udzieliły odpowiedzi na to pytanie. Powyższe wyniki ilustruje wykres 5.



Wykres 5. Ośrodki przeznaczone do odbycia praktyk

Wykres wyraźnie wskazuje na dominację ośrodków położonych najbliżej miejsca zamieszkania. Należy się jednak zastanowić, czy właśnie takie placówki są odpowiednio przygotowane merytorycznie, lokalowo i kadrowo do przyjęcia praktykantów.

### Treści programowe

Badani na ogół mają sprecyzowane zdanie nie tylko na temat potrzeby praktyk, czy placówek przeznaczanych do ich odbycia, ale także umieją wskazać szczegółowe treści, które powinny znaleźć się w programach praktyk. Na uwagę, według nich, w równym stopniu zasługują właściwie wszystkie treści zaproponowane przez ankierów. W kolejności wymienionej w ankiecie: katalogowanie zbiorów – 326 wyborów, co stanowi 64,9%; klasyfikacja – 294 (58,4%); udostępnianie – 297 (59%); formy pracy z czytelnikiem – 288 (57,2%); informacja naukowa – 282 (56%); komputeryzacja i automatyzacja – 334 (66,4%). Na potrzebę realizacji innych treści (np. elementów edytorstwa, zarządzania, czy finansowania) wskazało 10 osób (2%). Niewielki procent ankietowanych 15,1% (76 osób) nie udzieliło odpowiedzi, co może świadczyć albo o braku u nich koncepcji praktyki, albo też o akceptacji wyżej wymienionych treści. Dane przedstawia tabela 5.

odpowiedzi	studia dzienne					studia zaoczne 5-letnie					studia zaoczne 3-letnie			studia podyplomowe
	I	II	III	IV	V	I	II	III	IV	V	I	II	III	
A	22	30	29	30	20	15	16	16	18	7	36	57	19	11
B	15	30	25	30	18	11	15	11	17	7	34	54	18	9
C	26	30	32	26	19	10	14	15	15	6	32	50	16	6
D	19	22	26	29	15	13	10	13	16	8	32	51	17	7
E	24	25	34	40	21	12	8	9	14	7	27	41	14	6
F	31	34	36	39	25	11	11	13	16	6	32	50	19	11
G	2	1	1	0	4	0	0	0	0	0	0	2	0	0

Tabela 5. Treści programowe

A – katalogowanie

B – klasyfikacja

C – udostępnianie

D – formy pracy z czytelnikiem

E – informacja naukowa

F – komputeryzacja i automatyzacja

G – inne

Tabela ilustruje największe zainteresowanie automatyzacją i komputeryzacją zarówno wśród studentów dziennych, jak i zaocznych. Słuchacze dzienni najmniejszą potrzebę widzą w realizacji form pracy z czytelnikiem; formy te doceniają jednak badani studenci zaocznicy. Prawdopodobnie wynika to z tego, że studenci dzienni stykają się z czytelnikiem bardzo rzadko, w przeciwieństwie do swoich kolegów ze studiów zaocznych, stąd nie widzą potrzeby doskonalenia w tym zakresie.

### Ocena odbytych praktyk i propozycje zmian

W ankiecie zaproponowano respondentom, by ocenili także swoje dotychczasowe praktyki. Okazało się jednak, że niewielu z nich potrafi to zrobić (309 osób – 61,4% nie udzieliło żadnej odpowiedzi). Część z tych osób to studenci I roku studiów dziennych, czy słuchacze zaocznicy, którzy praktyki mają przed sobą. Jednak także studenci z doświadczeniem mieli trudności w ocenie odbytych praktyk. Spośród tych, którzy z tym sobie poradzili większość oceniała praktyki pozytywnie. Jednak niektórzy twierdzili, że odbywają się one niezgodnie z programem, za mało podczas nich jest kontaktów z czytelnikiem, prac komputerowych, zbyt małe jest przygotowanie do nich samych bibliotekarzy. Warto by się więc zastanowić, czy nie należałoby w dzienniczkach praktyk, które wypełniają studenci, uwzględnić obok opinii biblioteki o praktykancie także zdania studenta o placówce i realizacji w niej praktyk. Pomogłoby to zapewne wyłonić najlepsze placówki, do których warto kierować studentów. Ci, którzy negatywnie ocenili praktykę, zaproponowali też zmiany do programów. Domagali się m.in. większego wyboru placówek w całej Polsce, praktyk w bibliotekach skomputeryzowanych, poprawy bazy socjalnej, placenia za pracę w czasie praktyki, wyboru osób kompetentnych do opieki nad studentami.

## Wnioski

Ogólnie można stwierdzić, że większość ankietowanych studentów wszystkich lat studiów dziennych, zaocznych i podyplomowych widzi konieczność odbycia co najmniej jednej praktyki w ciągu studiów, zwykle po roku II lub III. Badani skłonni są jednak do odbycia nawet kilku praktyk pod warunkiem, by realizowane one były w czasie roku akademickiego, a nie w miesiącach wakacyjnych i trwały przeciętnie od 2 tygodni do miesiąca.

Najatrakcyjniejszymi placówkami przeznaczonymi do pracy studentów są dla badanych biblioteki publiczne, naukowe, a także wydawnictwa i redakcje położone najbliżej ich miejsca zamieszkania.

Ćwiczenia w katalogowaniu, klasyfikacji, jak i inne zaproponowane treści programowe są, zdaniem respondentów, konieczne podczas praktyk. Tak więc praktyki są oceniane na ogół pozytywnie, a zmiany dotyczą głównie komputeryzacji i kompetencji merytorycznych pracowników placówek wskazywanych jako wzorcowe.

Podsumowując, można więc zaproponować niewielkie korekty zarówno w programach praktyk, jak i doborze placówek przeznaczonych na ich realizację, bez rezygnacji jednak z obowiązku odbywania praktyk przez naszych studentów dziennych i zaocznych.

## Aneks

### Ankieta

Uprzejmie prosimy o wypełnienie poniższej ankiety, która pomoże nam w korekcie programów praktyk. Ankieta jest anonimowa i posłuży wyłącznie do celów dydaktycznych. Dziękujemy za jej rzetelne wypełnienie.

1. Rok studiów
2. Rodzaj studiów (proszę podkreślić właściwe):  
A. dzienne B. zaoczne 5-letnie C. zaoczne 3-letnie D. podyplomowe
3. Czy uważa Pan/i/, że praktyka zawodowa w trakcie naszych studiów jest konieczna? (proszę podkreślić właściwe):  
A. tak B. nie C. nie mam zdania
4. Jeżeli tak, to po którym roku ona powinna się odbywać? (proszę wybrać tyle odpowiedzi ile uzna Pan/i/ za właściwe):  
A. przed studiami B. po I r. C. po II r. D. po III r. E. po IV r. F. po V r.
5. Kiedy taka praktyka powinna się odbywać? (proszę podkreślić tylko jedną odpowiedź):  
A. w lipcu B. w sierpniu C. we wrześniu D. w trakcie roku akademickiego
6. Jak długo powinna trwać praktyka? (proszę podkreślić właściwe):  
A. miesiąc B. trzy tygodnie C. dwa tygodnie D. krócej E. inny wariant (jaki?)
7. Gdzie studenci powinni być kierowani na praktykę? (proszę podkreślić tyle odpowiedzi ile uzna Pan/i/ za właściwe):  
A. do bibliotek publicznych B. do bibliotek szkolnych C. do bibliotek pedagogicznych  
D. do bibliotek naukowych E. do wydawnictw i redakcji F. do innych (jakich?)
8. W jakich ośrodkach powinna odbywać się praktyka? (proszę podkreślić tylko jedną odpowiedź):  
A. tylko w Krakowie B. w ośrodkach najbliższych miejscu zamieszkania studenta  
C. w placówkach całej Polski
9. Jakie treści programowe powinna obejmować praktyka? (proszę podkreślić tyle odpowiedzi ile uzna Pan/i/ za właściwe):  
A. katalogowanie zbiorów B. klasyfikacja C. udostępnianie  
D. formy pracy z czytelnikiem (wystawy, konkursy, lekcje) E. informacja naukowa  
F. komputeryzacja i automatyzacja G. inne treści (jakie?)
10. Jak ocenia Pan/i/ ewentualne praktyki odbyte już w trakcie studiów? (proszę podać ich zalety, braki)
11. Jakie propozycje zmian miałby/aby/ Pan/i/ dla organizatora praktyk?