

Ewa Czerwińska

Kryminologia humanistyczna Leona Tyszkiewicza jako przykład koncepcji integracyjnej

Kryminologię najogólniej rzecz ujmując, definiuje się jako naukę badającą przestępstwo, przestępczość oraz przestępcę, jak również sposoby przeciwdziałania przestępczości¹. Jest to nauka multidyscyplinarna, która stanowi najwcześniej powstałą i najbardziej rozwiniętą dziedzinę nauki patologii społecznej. Tym samym z jednej strony w zdecydowanej części zawiera w sobie dorobek socjologii dewiacji i przestępczości, z drugiej natomiast zachowuje wobec powyższych subdyscyplin status samodzielny².

Do znanych koncepcji integracyjnych w kryminologii, w których podjęto próby połączenia wielu istniejących wcześniej podejść socjologicznych czy socjologiczno-psychologicznych, można zaliczyć za A. Wolską³ między innymi koncepcje M. Frechette i Ch.E. Frazier, stanowiące próbę integracji teorii socjalizacji, reakcji społecznej i kontroli społecznej, podejście M.R. Gottfredsona i T. Hirschiego, integrujące nurt socjologiczny w kryminologii, D.P. Farringtona i D.J. Westa, uwzględniające wiele hipotez dotyczących etiologii przestępczości, G.D. Waltersa, traktujące przestępczość jako styl życia jednostki. Na gruncie polskim ważniejsze koncepcje integracyjne zaproponowali: L. Lernell, A. Podgórecki, J. Bafia, B. Hołyst, M. Kosewski, J. Świtka, A. Krukowski i Z. Zaniewski.

Jednak zdecydowanie najpełniejszą próbą integracji kryminologii pozytywistycznej, uwzględniającą zmianę paradygmatu na humanistyczny jest koncepcja L. Tyszkiewicza (1986, 1991, 1997), stworzona w celu zintegrowania dorobku faktograficznego i teoretycznego kryminologii oraz stanowiąca podstawę nowych podejść

¹ L. Tyszkiewicz, *Kryminologia. Zarys systemu*, Katowice 1986, s. 14; por. też J. Błachut, A. Gaberle, K. Krajewski, *Kryminologia*, Gdańsk 1999.

² Szerzej na ten temat: L. Tyszkiewicz, *Od naturalizmu do humanizmu w kryminologii*, Katowice 1992, s. 13–15 i n.

³ Por. A. Wolska, *Model czynników ryzyka popełnienia zabójstwa*, Szczecin 2001.

empirycznych, których wyniki z pewnością będą miały wyższą moc predykcyjną niż dotychczasowe⁴.

Sięgnięcie do tej koncepcji jest związane z toczącą się zarówno w Polsce, jak i innych krajach debatą nad fenomenem przestępczości. Prowadzone przez różnych specjalistów rozważania te obejmują poszukiwanie przyczyn zjawiska, w szczególności zmian jakościowych w przestępczości młodzieży we współczesnej Polsce (obniżanie się dolnej granicy wiekowej, brutalizacja przestępczości, „wychodzenie” przestępczości z kręgów patologicznych, popełnianie brutalnych czynów z irracjonalnych motywów itd.), profilaktykę, resocjalizację oraz politykę kryminalną, przede wszystkim problem karania oraz skuteczność stosowanych środków karnych.

Przed prezentacją koncepcji kryminologii humanistycznej należy przedstawić krótką charakterystykę dorobku kryminologii pozytywistycznej oraz tendencje antypozytywistyczne w XIX i XX wieku w naukach behawioralnych, ze szczególnym uwzględnieniem ich na gruncie kryminologii.

Podstawy współczesnej kryminologii stworzyła włoska szkoła pozytywna. Do czołowych przedstawicieli tej szkoły należeli C. Lombroso, E. Ferri, R. Garofalo. Główny teoretyk E. Ferri⁵ przedstawił podstawowe jej tezy:

- jednostka przestępcza poprzez odziedziczone i nabyte cechy jest szczególną odmianą rodzaju ludzkiego;
- występowanie, wzrost, spadek czy zanik zachowań przestępczych zależą od innych czynników, niż tych przewidzianych przez prawo i zastosowanych przez sądy kar;
- wolna wola to subiektywna iluzja zakwestionowana przez naukową psycho-fizjologię.

Jak słusznie zauważa L. Tyszkiewicz⁶, w głównych tezach przedstawicieli włoskiej szkoły pozytywnej zawierają się następujące idee kryminologii:

- kryminologia zajmuje się etiologią przestępczości, zakładając determinizm,
- nie prowadzi badań nad genezą norm prawa karnego,
- jest nauką multidyscyplinarną, gdyż poszukuje przyczyn przestępczości we wszystkich dostępnych badaniach dziedzinach,
- stosuje właściwe naukom empirycznym metody i techniki badawcze.

W dorobku kryminologii pozytywistycznej można wyróżnić dwie warstwy: badania faktograficzne i koncepcje teoretyczne o różnym stopniu ogólności. Jeśli chodzi o badania faktograficzne, to wyłoniono na ich podstawie wiele znaczących czynników kryminogennych⁷, posługując się przede wszystkim metodą porównawczą (grupa przestępców i nieprzestępców, różniące się grupy przestępców) oraz starano się wykryć rolę dziedziczności w genezie zachowań przestępczych (np. badania bliźniąt K. Christiansen).

⁴ Zob. L. Tyszkiewicz, *Kryminologia...*; idem, *Od naturalizmu do humanizmu w kryminologii*, Katowice 1992; idem, *Kryminogeneza w ujęciu kryminologii humanistycznej*, Katowice 1997.

⁵ Za L. Tyszkiewicz, *Od naturalizmu...*, s. 35.

⁶ Ibidem, s. 39.

⁷ Por. A. Podgórecki, *Patologia życia społecznego*, Warszawa 1969.

Biorąc pod uwagę koncepcje teoretyczne powstałe na gruncie kryminologii pozytywistycznej, to do najbardziej znanych należą⁸:

- koncepcje bazujące na psychoanalizie Z. Freuda,
- teoria zróżnicowanych powiązań E. Sutherlanda,
- teoria frustracji–agresji,
- teoria konfliktu kultur i teorie podkultur,
- teoria H. Eysencka,
- „nowy neolombrosizm” C. Jeffery’ego.

Paradygmat pozytywistyczny w naukach behawioralnych dominował w wieku XIX i XX, jednakże już wówczas pojawiały się orientacje i kierunki o tendencjach mniej lub bardziej antynaturalistycznych. Można tutaj wymienić: tomizm, neokantyzm, hipotetyzm XX wieku, marksizm. Jednym z pierwszych humanistycznie zorientowanych przeciwników pozytywizmu był W. Dilthey, który dopatrywał się podstawy wszystkich nauk o człowieku (*Geisteswissenschaften*) w psychologii historycznej, gdzie znaczącą rolę odgrywało rozumienie. Myśli powyższego autora rozwijał W. Stern (personalizm w psychologii) oraz E. Spranger (problematyka wartości).

Tendencje antypozytywistyczne pojawiły się na gruncie socjologii, psychologii i kryminologii. W socjologii chodziło przede wszystkim o autonomistyczną koncepcję człowieka (w przeciwieństwie do pasywistycznej), która znalazła przedstawicieli w osobach M. Webera, G. Meada, F. Znanieckiego oraz późniejszych uczonych, jak H. Blumer, E. Goffman, R. Harre i P. Secord, H. Garfinkel, A. Schutz, T. Parsons. W psychologii dopiero w latach 60. XX wieku pojawił się nurt humanistyczny (A. Maslow, C. Rogers), pozostający w opozycji do behawioryzmu i psychoanalizy. Kierunek ten bazuje na niedeterministycznej koncepcji człowieka, podkreślającej jego autonomię, wyjątkowość, niepowtarzalność, intencjonalność, wolność wyboru, odpowiedzialność. Nie bez znaczenia jest nurt egzystencjalno-psychologiczny (V. Frankl), gdzie w logoteorii i logoterapii kładzie się akcent na egzystencjalne potrzeby i dążenia jednostki.

W kryminologii za L. Tyszkiewiczem⁹ można wymienić następujące kierunki zaliczane do nurtu niepozytywistycznego bądź antypozytywistycznego:

- pragmatyzm Q. Saldanii,
- polska kryminologia międzywojenna (A. Ettinger, S. Batawia, T. Kuczma),
- badania nad „przejęciem do czynu” (O. Kinberg, E. De Greef, J. Pinatel),
- tzw. szkoła z Utrechtu (J. Leaute, W. Pompe),
- interakcjonizm symboliczny w socjologii rozwinięty w ramach działalności naukowej tzw. szkoły chicagowskiej oraz koncepcji etykietowania (*labelingu*),
- teoria „dryftu” D. Matzy,
- nurt fenomenologiczny (D. Matza, J. Douglas),
- kryminologia radykalna (R. Quinney).

⁸ L. Tyszkiewicz, *Od naturalizmu...*, s. 39–47.

⁹ *Ibidem*, s. 71–73.

Kryminologia humanistyczna proponuje wizję człowieka jako jednostki autonomicznej, wybierającej, kierującej swym zachowaniem. Opiera się ona na perspektywie *homo eligens* A. Sicińskiego (1988), który w trakcie badań nad stylami życia w mieście jako podstawę typologii stylów życia przyjął wizję *homo eligens*, tzn. perspektywę wyborów dokonywanych przez ludzi w ich życiu codziennym. I tak, obraz człowieka, który decyduje mniej lub bardziej swobodnie o swoich czynach, wymaga przywrócenia na grunt rozważań na temat fenomenu przestępczości terminu wolnej woli. Jednak zaznaczyć należy, iż nie mamy tutaj do czynienia z całkowitym woluntaryzmem, lecz z umiarkowanym indeterminizmem, który uznaje istnienie oraz działanie sił wpływających na zachowanie i przyznaje znaczny zakres autodeterminacji, wolnej woli oraz osobistej odpowiedzialności człowieka¹⁰.

L. Tyszkiewicz słusznie zauważa, iż nauki behawioralne powinny być prowadzone co najmniej dwuparadygmatycznie: jeden z nurtów ma realizować paradygmat naturalistyczny, natomiast drugi humanistyczny. Nurt naturalistyczny zapewnia nurtowi humanistycznemu niezbędną możliwość falsyfikacji, natomiast humanistyczny wspiera osiągnięcia perspektywy naturalistycznej. Kryminologia humanistyczna nie zaprzecza znaczeniu czynników kryminogennych, zastrzega jedynie, że czynniki te nie działają bezwzględnie, a ostateczną instancją przesądzającą o podjęciu zachowania naruszającego porządek prawny jest autonomiczna decyzja sprawcy. Związek pomiędzy czynnikiem kryminogennym a aktywnością przestępczą, czyli „luz decyzyjny”, ma charakter względny oraz niedeterministyczny. Zależy on także od stopnia dojrzałości psychicznej, którą osiągnęła jednostka w okresie dorastania, czyli wtedy, gdy wpływ czynników kryminogennych może być bardzo znaczący. W humanistycznym podejściu do problemów kryminologicznych L. Tyszkiewicz¹¹ proponuje modyfikację modelu układu czynników implikujących zachowanie jednostki, wprowadzając element „Ja”, który decyduje, wybiera oraz stanowi zasadniczy czynnik kryminogeny, działający w ramach mniej lub bardziej zaznaczonej sfery wolności. Sfera ta jest wyznaczana przez układ różnych okoliczności, zarówno o charakterze somatycznym, środowiskowym, psychicznym, sytuacyjnym, jak i endogennym oraz egzogennym. Czyn zabroniony jest więc traktowany jako wynik suwerennej decyzji człowieka, przy założeniu, iż nie dysponuje on całkowitym zakresem wolności, ale podlega różnym wpływom, ograniczeniom oraz naciskom fizycznym, osobowościowym i sytuacyjnym.

Kryminogenezę L. Tyszkiewicz definiuje jako:

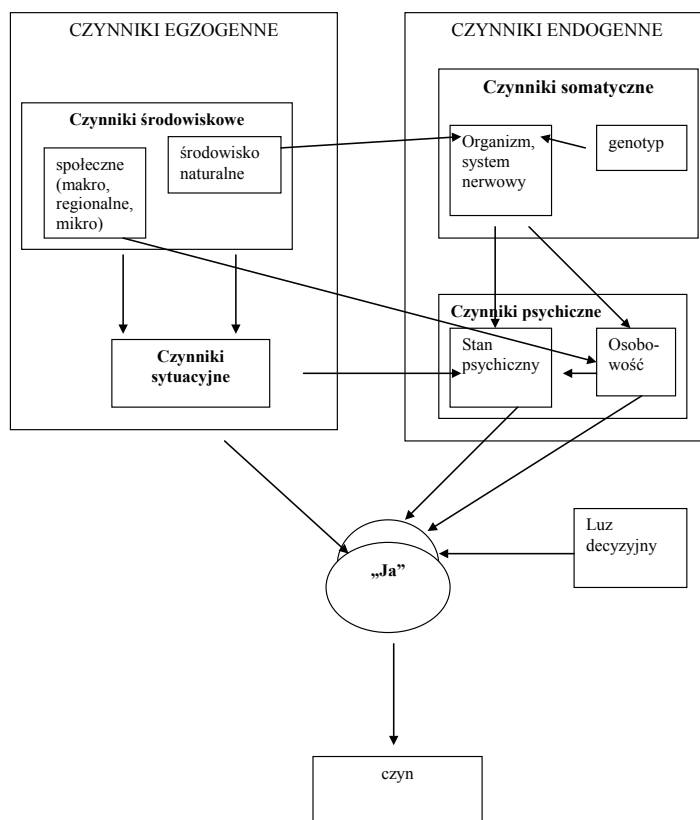
stanowiący fragment życia jednostki proces, którego końcowym ogniwem jest czyn zabroniony, czyli sprzeczny z normą prawa karnego, przybierający postać przestępstwa, wykroczenia, w przypadku nieletnich – czynu karalnego bądź zabronionego *sensu stricte*, jeżeli nie jest on zawiniony, np. w wyniku niepoczytalności¹².

¹⁰ W. Einstadter, S. Henry, *Criminological Theory. An Analysis of Its Underlying Assumptions*, Orlando 1995, za: L. Tyszkiewicz, *Kryminogeneza...*, s. 86.

¹¹ L. Tyszkiewicz, *Od naturalizmu...*, s. 4.

¹² Idem, *Kryminogeneza...*, s. 40.

Kryminogeneza wymaga podejścia syndromatycznego (musi brać pod uwagę całościowość czynników i istotnych okoliczności), w rzeczywistości bowiem nie występuje tylko jeden czynnik kryminogeny, który implikuje dokonanie czynu przestępczego. Najważniejsze elementy, które należy uwzględnić w trakcie badania kryminogenezy, zarówno w indywidualnych przypadkach, jak i w próbach uogólnień, ilustrują przedstawione poniżej zestawienia¹³. W zestawieniu pierwszym (rys. 1) przedstawiono w sposób ramowy układy mające wpływ na zachowanie jednostki oraz wzajemne relacje pomiędzy nimi. Następne zestawienie jest rozbudowaniem rys. 1. i ukazuje różne czynniki kryminogenne, natomiast ostatnie zawiera najistotniejsze elementy przy analizowaniu kryminogenezy.



Rys. 1. Model układu czynników determinujących zachowanie człowieka i kierunków ich oddziaływania z uwzględnieniem decydującego „Ja” oraz luzu decyzyjnego

¹³ Ibidem, s. 41, 43, 44. Skróconą wersję kryminologii humanistycznej L. Tyszkiewicza autorka przedstawiła w artykule pt. *Zachowanie przestępcze a wiek sprawców. Prezentacja koncepcji i badań empirycznych wyjaśniających stabilną postać przestępczości*, [w:] *Starość i młodość. Szkice o polityce, społeczeństwie i kulturze*, red. R. Borkowski, Kraków 2007.

• **Sfery działania czynników kryminogennych w ujęciu systematycznym**

- Czynniki endogenne
- I. Czynniki somatyczne
- A. Determinacja genetyczna
- B. Poszczególne czynniki: układ nerwowy, układ hormonalny, zdrowie fizyczne, wygląd zewnętrzny
- Czynniki egzogenne
- II. Czynniki środowiskowe
- A. Środowisko naturalne
- B. Środowisko społeczne: środowisko makrospołeczne (ustrój polityczny, czynniki społeczno-gospodarcze i ekonomiczno-kulturowe, konflikty społeczne), środowisko regionalne (warunki życia w mieście i na wsi, dzielnice dużych miast), środowisko mikrospołeczne (środowisko rodzinne, szkolne, rówieśnicze i towarzyskie, środowisko w miejscu pracy, inne rodzaje mikrośrodowisk)
- III. Czynniki sytuacyjne
- A. prowokujące
- B. sugerujące
- C. ułatwiające
- IV. Czynniki psychiczne (czynniki endogenne)
- A. Właściwości psychiczne
- B. Zaburzenia psychiczne
- C. Stan psychiczny
- V. Czynniki złożone
- A. Wiek
- B. Płeć
- C. Status społeczno-ekonomiczny
- VI. Decyzja i jej antecedencje
- VII. Tryb życia i jego działania zwrotne
- A. Alkoholizm
- B. Narkomania
- C. Prostytucja
- D. Inne

• **Usystematyzowane zestawienie elementów istotnych w kryminogenezie**

- I. Socjalizacja to warunki wychowawcze, w jakich przebiegał rozwój i dojrzewanie społeczne jednostki oraz skutki tych oddziaływań (problematyka socjalizacji szczególnie znaczenie ma w przypadku przestępczości nieletnich i młodocianych).
- II. Właściwości biopsychiczne to pewne elementy struktury osobowości (mamy tutaj nawiązanie do koncepcji poziomów osobowości T. Mądrzyckiego¹⁴):
1. spontaniczne tendencje to wrodzone predyspozycje temperamentalne, występowanie cech neurotycznych oraz przejawów z zakresu patologii (np. uzależnienia od substancji psychoaktywnych). Występowanie powyższych skłonności nie niweluje

¹⁴ Por. T. Mądrzycki, *Osobowość jako system tworzący i realizujący plany*, Gdańsk 1996.

- autonomii woli człowieka; ale może stanowić źródło pewnych trudności w kierowaniu swym zachowaniem w sposób zgodny z normami prawnymi i wymogami życia społecznego,
2. stopień wrażliwości emocjonalnej,
 3. zdolności,
 4. umiejętności,
 5. wiedza,
 6. uznawane wartości,
 7. poglądy i oceny.
- III. Stan psychiczny to aktualne przeżycia psychiczne, takie jak emocje (np. lęk, strach, złość, poczucie krzywdy, poczucie winy, euforia, szok, afekt spowodowany nagłymi, nieprzewidywanymi okolicznościami), pomysły, stan upojenia alkoholowego itp.
- IV. Autonomiczny aparat psychodynamiczny to ostateczna instancja, która wpływa na postępowanie i decyduje o zachowaniu się jednostki z urządzeniem kontrolnym oraz zmiennym luzem decyzyjnym. Możemy tu wyróżnić: samokontrolę, sumienie, przeżycia sfery wolicjonalnej od słabo odczuwanych potrzeb i pragnień po decyzje motoryczne, które towarzyszą realizacji określonych zamierzeń.
- V. Struktura relacji międzyludzkich to środowisko mikrospołeczne: sytuacja w rodzinie, szkole, wśród rówieśników, w internacie, domu dziecka bądź w grupie o charakterze przestępczym itp. Elementy te mogą być skutecznym środkiem kontroli społecznej (z wyjątkiem ostatniego), czynnikami ochraniającymi przed dewiacją jak również działać przestępczorodnie.
- VI. Sytuacja (personalna, rzeczowa) to niestałe układy faktyczne z udziałem innych osób, które mogą utrudniać, czasami uniemożliwiać realizację zamiaru przestępczego bądź też ten zamiar zrodzić, implikować jego powstanie oraz ułatwić jego wykonanie.
- VII. Wcześniejsze zachowania, brane pod uwagę przez pryzmat założenia, że jednostka ma skłonności do automatyzacji określonych procesów psychofizycznych i podejmowania podobnych działań w przyszłości (np. wielokrotne naruszanie porządku prawnego):
1. indywidualne czyny
 2. realizowany tryb życia.
- Zgodnie z przyjętymi wytycznymi, iż kryminogeneza ma obejmować ogół okoliczności dla niej istotnych (ujęcie syndromatyczne), może być ona realizowana strukturalnie bądź dynamiczno-genetycznie. W pierwszym przypadku uwzględnia się ilość występujących czynników kryminogennych, w drugim jest również ustalana zarówno ich historyczna sekwencja, jak i kierunek uwarunkowań. Dynamiczno-genetyczne ujęcie kryminogenezy, jak sugeruje L. Tyszkiewicz¹⁵, nierzadko należy ulokować na tle życiorysu osoby, zwłaszcza gdy u danej jednostki możemy zaobserwować wielokrotne naruszanie porządku prawnego.

¹⁵ L. Tyszkiewicz, *Kryminogeneza...*, s. 45.

Kryminologia humanistyczna w podejściu empirycznym bazuje przede wszystkim na badaniu indywidualnego przypadku. Szczególnie ważna jest w powyższym kontekście metoda biograficzna oraz tzw. metody miękkie (rozmowa, wywiad, analiza dokumentów osobistych). Metody te pozwalają na głębsze wejście w przeżycia, emocje i motywy jednostki przestępczej, która jest traktowana jako autonomiczna i niepowtarzalna, pomagają także zrozumieć, dlaczego część osób poddawanych działaniu czynników kryminogennych narusza porządek prawny angażując się w aktywność przestępczą.

Ponadto należy zaznaczyć, że humanistyczna kryminologia behawioralna jest w znacznym stopniu zbieżna z trzema współczesnymi teoriami kryminologicznymi: ekonomicznym ujęciem przestępczości, np. G.S. Beckera¹⁶ perspektywą racjonalnego wyboru oraz koncepcją J.Q. Wilsona i R.J. Herrnsteina¹⁷.

W końcu rozważań należy wymienić najważniejsze osiągnięcia kryminologii humanistycznej:

- przywrócenie ważności pojęciu woli,
- sugestie w kierunku podjęcia badań empirycznych nad istotą aktu woli nie tylko w odniesieniu do zachowań dewiacyjnych i przestępczych,
- przyjęcie założenia o autonomicznym charakterze aktu woli,
- postulowanie większego zbliżenia się do sprawcy czynu zabronionego poprzez zaznajomienie się z jego stanami emocjonalnymi, przejawami woli, wartości z zastosowaniem metody biograficznej,
- uniwersalność koncepcji w odniesieniu do wieku sprawców przestępstw, co stwarza możliwość jej wykorzystania wobec nieletnich, młodocianych oraz dorosłych,
- wytłumaczenie zjawiska nadreprezentacji przestępców w grupie młodzieży poprzez wyjaśnienie, dlaczego bez względu na miejsce, czas oraz działanie czynników kryminogennych, krzywa, która ilustruje relację pomiędzy wiekiem sprawców a nasileniem przestępczości (jej punkt szczytowy przypada na wiek 18–20 lat), jest stała. W tym przedziale wiekowym bowiem mamy do czynienia z największą liczbą nierozsądnych, niejednokrotnie irracjonalnych i nieprzemyślanych decyzji, które powodują zarówno większą liczbę popełnianych przestępstw, jak i częstsze ich wykrywanie z powodu braku doświadczenia sprawców¹⁸,
- możliwość jej zastosowania w poszukiwaniu przyczyn przestępczości we współczesnej Polsce ze szczególnym uwzględnieniem przestępczości młodzieży¹⁹.

Podsumowując, należy stwierdzić, iż w koncepcji kryminologii humanistycznej nie postuluje się bezwzględnego woluntaryzmu, lecz mamy do czynienia z umiarko-

¹⁶ Zob. B. Szamota, *Teoria ekonomiczna przestępczości. Analiza krytyczna modelu wyboru zachowania przestępczego*, „Państwo i Prawo” 1992, nr 1.

¹⁷ Za A. Wolską, *Model czynników...*, s. 92.

¹⁸ Por. L. Tyszkiewicz, *Kryminogeneza...*, s. 92, 93.

¹⁹ Por. B. Urban, *Zachowania dewiacyjne młodzieży*, Kraków 1999; idem, *Przestępczość gwałtowna współczesnej młodzieży*; [w:] *Utrudnienia adaptacyjne młodego pokolenia*, red. T. Sołtysiak, M. Kowalczyk-Jamnicka, Bydgoszcz 1999; idem, *Zaburzenia w zachowaniu i przestępczość młodzieży*, Kraków 2000.

wanym indeterminizmem. Tym samym perspektywa ta nie odrzuca nagromadzonego w ramach pozytywizmu materiału faktograficznego, który odnosi się do zewnętrznych oraz wewnętrznych determinant zachowania przestępczego. Wobec powyższego, dobrze ugruntowane teorie i koncepcje psychologiczne oraz socjologiczne nie tracą swego znaczenia. Kryminologia humanistyczna jest więc kompatybilna do tych teorii i koncepcji, ale równocześnie istotnie zwiększa zakres wiedzy i zrozumienia fenomenu przestępczości. W poszerzeniu oraz wzbogaceniu ma tu znaczenie przede wszystkim element woli działającego podmiotu, niezwykle ważny nawet wtedy, gdy układ wewnętrznych i zewnętrznych determinant jest wyraźnie utrwalony. Kategoria woli bowiem jest istotna w momencie podejmowania decyzji o naruszeniu porządku prawnego, które stanowi nielegalny sposób zaspokojenia potrzeb i realizacji wyznaczonych celów.

Leon Tyszkiewicz's humanist criminology as an example of integrative conception

Abstract

The reason for recalling Tyszkiewicz's humanist criminology is the discussion of the phenomenon of crime, going in Poland and other countries. The concept is presented against the background of the state of the art of criminology in the 19th and 20th centuries, especially in the context of the debate between positivism and anti-positivism. Further, the author of the article concentrates on the presentation and analysis of the double-pragmaticality of the concept, its concurrence with the modern trends in criminology, considering the factor of the will and the so-called decision-making flexibility, and on the criminogenesis with the most important elements that appear in its examination. Finally, the author presents the major achievements of humanist criminology and shows the possibilities of its application in theoretical and research areas concerning the phenomenon of crime.