

*Ewa Dyduch*

## Sytuacja dzieci z obniżoną sprawnością intelektualną w szkole podstawowej

### Wprowadzenie

Jednym z ważniejszych czynników determinujących funkcjonowanie osób niepełnosprawnych w społeczeństwie jest zapewnienie im pełnego dostępu do edukacji, w miarę możliwości we własnym środowisku, w integracji z rówieśnikami o prawidłowym rozwoju.

Dzieci z obniżoną sprawnością intelektualną, pomimo istnienia odrębnego szkolnictwa specjalnego, zawsze stanowiły pewien odsetek ogólnej populacji uczniów, kształcących się w zwykłych szkołach i placówkach oświatowych.

Szkoła jest dla każdego ucznia nie tylko instytucją, w której odbywa się proces kształcenia, lecz także stanowi ważne środowisko społeczne, w obrębie którego aktualizuje się proces uspołecznienia. Przebieg tych procesów jest uzależniony od sytuacji społecznej dziecka, to znaczy od poziomu spełniania ról, w jakie uwikłane jest zarówno w formalnej, jak i nieformalnej strukturze szkoły, od charakteru stosunków społecznych, w jakie wchodzi z nauczycielami i rówieśnikami, od wpływów, jakim jest w ramach tej społeczności poddawane. O powodzeniu procesu kształcenia i uspołecznienia można mówić wówczas, gdy dzieci niepełnosprawne jako uczniowie osiągają powodzenie w nauce oraz uzyskują akceptację środowiska rówieśniczego.

Nie bez znaczenia dla całokształtu sytuacji społecznej dziecka niepełnosprawnego w obrębie szkoły publicznej jest również sytuacja w innych komponentach środowiska, przede wszystkim w ramach funkcjonowania w rodzinie.

## Założenia i metody badań

Małe zainteresowanie funkcjonowaniem uczniów z obniżoną sprawnością intelektualną w szkołach publicznych oraz uboga literatura na ten temat przyczyniły się do podjęcia badań (1989–1995), których **celem** była **diagnoza społecznych uwarunkowań sytuacji uczniów z obniżoną sprawnością intelektualną w szkole publicznej**. Analiza objęła podstawowe czynniki: indywidualne, społeczne i pedagogiczne. Uwzględnienie ich roli w zakresie determinowania sytuacji szkolnej uczniów niepełnosprawnych pozwoliło ukazać złożoność problemów, które powinny być przedmiotem dodatkowych badań.

Jako wiążące metody przyjęto **sondaż diagnostyczny** oraz **metodę indywidualnych przypadków**.

Spśród zastosowanych technik badawczych **wywiad** był podstawową, a zarazem szczególnie użyteczną techniką gromadzenia materiału empirycznego. Realizacja badań wymagała przeprowadzenia wywiadów z rodzicami oraz nauczycielami. Ukierunkowany kwestionariuszem pytań dostarczył informacji o samym dziecku, jego rodzinie i środowisku szkolnym.

Przeprowadzonym wywiadowi towarzyszyły **obserwacje** (pośrednie i bezpośrednie), które dostarczyły danych o warunkach pracy szkoły w zakresie stosowanych form organizacyjnych, metod i środków kształcenia, działalności dydaktyczno-wychowawczo-rewalidacyjnej, o warunkach życia dziecka w domu rodzinnym, zachowaniu się dziecka na lekcjach i poza lekcjami, jego wyglądzie zewnętrznym. Spostrzeżenia te zostały naniesione na *Arkusz Obserwacyjny Dziecka z Trudnościami Szkolnymi*.

Obserwacja zachowania się dzieci o obniżonej sprawności intelektualnej ukierunkowana *Arkuszem Zachowania się Ucznia B. Markowskiej* (1972) umożliwiła scharakteryzowanie osobowości dziecka i ocenę jego przystosowania do grupy i wymagań szkolnych. Za pomocą *Arkusza* zbadano dwa podstawowe aspekty społecznego przystosowania się dziecka do warunków szkolnych, tj.:

- zdolność do osiągnięć w nauce dzięki pilności i życzliwości w kontaktach interpersonalnych (motywacja i uspołecznienie),
- rodzaje zaburzeń przystosowania społecznego w postaci zachowań impulsywnych, niedostatecznie kontrolowanych i pełnych agresji (zachowania antyspołeczne), bądź w postaci nadmiernie hamowanej ogólnej aktywności i reakcjach lękowych (przyhamowanie). Informacji z zakresu funkcjonowania dziecka w grupie rówieśniczej dostarczył **test socjometryczny**, zwany także klasyczną techniką Moreno. W przemyślanych i specjalnie sformułowanych pytaniach uwzględniono rzeczywistą sytuację uczniów, stwarzającą warunki bardziej spontanicznego i naturalnego dokonywania wyborów przez osoby badane, a dotyczące trzech podstawowych kręgów życia szkolnego: nauki, pracy społecznej i wycieczek.

**Socjometryczna Skala Akceptacji** opracowana przez M. Pilkiewicza (1969) pozwoliła na określenie miejsca badanych w hierarchii grupy oraz ich ogólnej pozycji na skali akceptacji.

W celu sprawdzenia i uzupełnienia danych dotyczących przedstawionych zagadnień w badaniach zastosowano również **rozmowy indywidualne** z uczniami, rodzicami i wychowawcami klas oraz **analizę dokumentacji** szkolnej. Przedmiotem analizy były dane zawarte w orzeczeniach i opiniach lekarsko-psychologiczno-pedagogicznych oraz dane na temat ocen dzieci z zachowania, języka polskiego i matematyki w klasie II i VIII zaczerpnięte z arkuszy ocen i dzienników lekcyjnych. Określenie zasobu opanowania podstawowych wiadomości i umiejętności przewidzianych w programie nauczania było możliwe dzięki zastosowaniu technik **pomiaru dydaktycznego** w postaci *testów osiągnięć szkolnych* z języka polskiego i matematyki dla uczniów klas II i VIII.

W celu ukazania zależności, różnic i korelacji między zmiennymi zależnymi i niezależnymi obok zestawień liczbowych i procentowych posłużono się metodami statystycznymi.

W prezentowanych badaniach zastosowano celowy dobór próby badawczej. Kryterium doboru uczniów do grup badawczych stanowiły 2 czynniki:

- 1) obniżona o 1 do 3 odchyłeń standardowych sprawność intelektualna (podstawę zakwalifikowania stanowiły orzeczenia wydane przez Komisje Poradni Wychowawczo-Zawodowych);
- 2) uczęszczanie do klasy II ( w roku szkolnym 1988/89).

Teren badań stanowiły 43 klasy II w 16 krakowskich szkołach podstawowych.

Po 6 latach (w roku szkolnym 1994/95) przeprowadzono badania porównawcze tej samej grupy dzieci z obniżoną sprawnością intelektualną, które były już uczniami klas VIII. Ogółem badaniami objęto 96 uczniów z obniżoną sprawnością intelektualną.

Badaną populację ze względu na zróżnicowany poziom intelektualny podzielono na 2 grupy badawcze:

- **grupę A**, którą tworzyli uczniowie z INTELIGENCJĄ NIŻSZĄ OD PRZECIĘTNEJ. Ich wyniki w testach inteligencji mieściły się pomiędzy 1 a 2 odchyleniem standardowym poniżej normy (iloraz inteligencji od 70 do 85). W grupie tej znalazło się 46 uczniów. Stanowili oni 47,9% badanych. Średnia wieku uczniów wynosiła 8 lat i 9 miesięcy. Wszyscy badani byli uczniami klas II po raz pierwszy. Dziewięciu uczniów miało odroczone obowiązki szkolny o 1 rok.
- **grupę B**, tworzyli uczniowie UPOŚLEDZENI UMYSŁOWO W STOPNIU LEKKIM. Ich wyniki w testach inteligencji mieściły się między drugim a trzecim odchyleniem standardowym poniżej normy (iloraz inteligencji od 50–55 do 70). Grupę tę stanowiło 52,1% badanej populacji. Średnia wieku uczniów grupy B wynosiła 9 lat i 8 miesięcy. Trzydziestu czterech

uczniów podjęło naukę z rocznym opóźnieniem, natomiast 2 uczniów powtórzało I klasę. Wszyscy byli uczniami klasy II po raz pierwszy.

Stan zdrowia 59,4% badanych uczniów określono jako niezadowolający. Dzieci te cechowała obniżona odporność organizmu, w związku z czym częściej zaziębiały się, zapadały na choroby wirusowe, bakteryjne, górnych i dolnych dróg oddechowych, zapalenie płuc. Związane to było również z zanieczyszczeniem środowiska nie tylko pyłami, ale przede wszystkim substancjami szkodliwymi, np. ołowiem, tlenkiem węgla, siarką (spaliny), środkami chemicznymi. Często schorzeniem były również choroby alergiczne układu oddechowego (astma oskrzelowa), choroby skóry i śluzówek (katar sienny) oraz choroby układu pokarmowego (uczulenia na określone składniki pożywienia, manifestujące się zaburzeniami trawienia i wchłaniania). Spośród innych chorób odnotowano stany nerwicowe, często z objawami somatycznymi (ból głowy, brzucha).

Dobrym stanem zdrowia cieszyło się 27,1% badanych uczniów. Dzieci te chorowały głównie na choroby wieku dziecięcego (ospa, świnka, różyczka).

Zły stan zdrowia wykazywało 13,5% badanych z obniżoną sprawnością intelektualną. Dzieci te cierpiały na szereg przewlekłych chorób, przy czym występowały one w takim nasileniu, że badani nie tylko pozostawali pod ścisłą i ciągłą opieką lekarską, ale w wielu przypadkach wymagali częstej hospitalizacji. W 6 przypadkach nietolerancje pokarmowe prowadziły do niedoboru masy ciała i opóźnienia rozwoju fizycznego.

Warto również zaznaczyć, iż u 72 uczniów, stanowiących 75,0% badanych, występowały wady rozwojowe w postaci płaskostopia, skrzywienia kręgosłupa, wad refrakcji, wad zgryzu, wad wymowy. Do grup dyspanseryjnych zaliczono 92,7% badanych uczniów klas II.

## **Warunki rozwoju i wychowania dzieci z obniżoną sprawnością intelektualną w środowisku rodzinnym**

Analizując dane dotyczące struktury rodziny uczniów z obniżoną sprawnością intelektualną w klasach II i VIII można było zauważyć, iż zdecydowanie dominowały rodziny pełne, których odsetek w klasach II wynosił 68,7%, a w klasach VIII – 61,5%. Drugim najliczniej reprezentowanym typem rodzin były rodziny zdemoralizowane, które stanowiły 12,5% w klasach II i 17,7% w klasach VIII. W rodzinach zrekonstruowanych wychowywało się 9,4% populacji dzieci z obniżoną sprawnością intelektualną. Z rodzin rozbitych i niepełnych pochodziło ogółem 6 badanych uczniów w klasie II (6,2%) i 8 uczniów w klasie VIII (8,3%). Najmniej liczna grupa dzieci (3 osoby) wychowywana była przez dziadków, którzy stanowili dla nich rodzinę zastępczą.

Analiza porównawcza struktury rodzin badanych uczniów z inteligencją niższą od przeciętnej i upośledzonych umysłowo wykazała, iż w mniej korzystnej sytuacji wychowywali się uczniowie upośledzeni umysłowo (grupa B). W większości pochodzili oni z rodzin wielodzietnych (czworo i więcej dzieci), które zdaniem m.in. F. Wojciechowskiego (1993) nie stwarzają optymalnych warunków dla uspołecznienia dziecka i powodują trudności w zapewnieniu właściwej opieki wychowawczej.

Poziom wykształcenia rodziców w obydwóch grupach badawczych był zbliżony. Najliczniejszą grupę stanowili rodzice bądź opiekunowie z wykształceniem średnim (30,7%) i zawodowym (30,2%). Praca zawodowa rodziców lub opiekunów w większości korespondowała z ich poziomem wykształcenia. Należeli oni do różnych kategorii społeczno-zawodowych: inteligencji pracującej, pracowników umysłowych, robotników wykwalifikowanych, robotników niewykwalifikowanych, pracowników usługowych, rzemieślników, emerytów i rencistów. Celowo pominięto ilościową analizę zgromadzonych danych, albowiem w obliczu głębokich przemian społecznych i politycznych w Polsce w okresie trwania badań wielu rodziców zmieniło zawód i podejmowało pracę w innych sektorach zatrudnienia niżby wynikało to z profilu ich wykształcenia.

Połowa uczniów z obniżoną sprawnością intelektualną wychowywała się w niekorzystnej i bardzo niekorzystnej dla ich rozwoju atmosferze wychowawczej. Uczniowie ci stanowili 63,5% badanej populacji w klasach II i 67,7% badanych w klasach VIII. Bardzo dobrą atmosferę wychowawczą stworzyły rodziny 15 dzieciom w klasach II (16,6%) i 11 dzieciom w klasach VIII (11,4%). Odsetek uczniów wychowujących się w korzystnej atmosferze wychowawczej wynosił 20,8%.

Rodzice w stosunku do swojego niepełnosprawnego dziecka przejawiali zarówno uczucia pozytywne, jak i negatywne. Większość matek (55,2% w klasach II i 51% w klasach VIII) akceptowała swoje niepełnosprawne dziecko. Odsetek ojców akceptujących syna czy córkę wynosił 31,5% w klasach II i 25% w klasach VIII.

Brak akceptacji, niechęć, odrzucenie dziecka wystąpiło ogółem u 56,5% rodziców dzieci młodszych i 68,4% rodziców dzieci starszych. Częściej dzieci z obniżoną sprawnością intelektualną odrzucone były przez ojców: 69,7% badanych w klasach II i 75,0% badanych w klasach VIII, niż przez matki, których odsetek wynosił odpowiednio: 48,3% i 48,9%. Dane te wskazują, iż stabilniejsze w swoich uczuciach były matki.

pozytywny stosunek przejawiało ogółem 54,3% matek uczniów grupy A i 52,0% matek uczniów grupy B. Natomiast ojcowie czynili to w stosunku do 31,7% badanych (grupa A) i 24,7% dzieci (grupa B).

Ocena warunków materialnych dokonana przez rodziców miała charakter bardzo subiektywny, gdyż każda rodzina w inny sposób zaspokajała swoje podstawowe potrzeby, a poniesione na ten cel nakłady dla jednych stanowiły wartość istotną, a dla innych nie miały większego znaczenia.



W badanych zbiorowościach najliczniejszą grupę stanowiły te rodziny, które posiadały wystarczające warunki materialne (39,6% w klasach II i 28,1% w klasach VIII). Drugą grupę tworzyły rodziny o warunkach trudnych i bardzo trudnych, które stanowiły odpowiednio: 21,9% i 19,8% w klasach II i 23,9% i 27,1% w klasach VIII.

Rodzice dzieci upośledzonych umysłowo swoją trudną sytuację materialną często tłumaczyli samym faktem posiadania dziecka niepełnosprawnego. W wielu przypadkach matki musiały zrezygnować z pracy zawodowej, aby zająć się wychowaniem niepełnosprawnego dziecka, co znacznie obniżało materialny standard życia rodziny. Miało to miejsce w 41 rodzinach uczniów klas II i w 26 rodzinach uczniów klas VIII. Ponadto rodzice ponosili dodatkowe koszty związane z zakupem często drogich, zagranicznych leków, odżywek, specjalistycznych pomocy do rehabilitacji, z prywatnymi wizytami u specjalistów. Rodziny 51 badanych dzieci otrzymywały dodatek z tytułu wychowania dziecka niepełnosprawnego, ale nie rekompensowało to strat finansowych poniesionych z powodu przerwania lub ograniczenia pracy zawodowej przez matkę.

Dla prawidłowego funkcjonowania rodziny obok warunków materialnych duże znaczenie mają również warunki mieszkaniowe, które są podstawą jej codziennej egzystencji. Większość badanych dzieci z obniżoną sprawnością intelektualną posiadało korzystne indywidualne warunki mieszkaniowe. Czternastu badanych miało własny pokój z wydzielonym miejscem do odrabiania lekcji. 61,4% badanej populacji dzieliło pokój z rodzeństwem, 13,0% dzieci mieszkało w pokoju z rodzicami, a 10,4% z dziadkami lub innymi krewnymi. W obu grupach badawczych ponad połowa dzieci miała własne łóżko (najczęściej były to łóżka piętrowe lub rozkładane fotele) – ogółem 58 osób, co stanowiło 60,4%. Pozostałe dzieci spały albo z rodzeństwem, albo z rodzicami. Również ponad połowa badanych (ogółem 65,6%) miała wydzielony kącik do nauki z szafką bądź półką na przybory i podręczniki szkolne. Natomiast 34,3% uczniów z obniżoną sprawnością intelektualną nie miało stałego miejsca do odrabiania lekcji. w wielu przypadkach nie posiadali również osobnego miejsca na swoje osobiste rzeczy.

## **Wyniki badań**

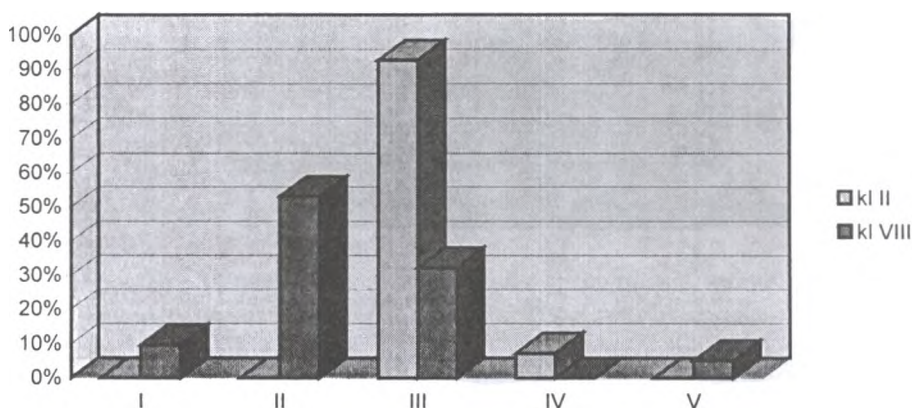
W wyniku przeprowadzonej analizy zgromadzonego materiału badawczego stwierdzono, iż sytuacja uczniów z obniżoną sprawnością intelektualną w szkole podstawowej była niekorzystna, gdyż uczniowie ci, zarówno w klasie II, jak i VIII:

- 1) osiągnęli niskie wyniki w nauce,
- 2) przejawiali cechy złego przystosowania społecznego,
- 3) byli izolowani przez kolegów z klasy,
- 4) przejawiali niski poziom aktywności społecznej.

## Dydaktyczne osiągnięcia badanych

Rozpatrując edukacyjny aspekt sytuacji uczniów z obniżoną sprawnością intelektualną w szkole publicznej należy stwierdzić, że dzieci te z różnych względów nie radzą sobie z opanowaniem materiału programowego, w związku z czym w warunkach tej placówki osiągają niskie wyniki w nauce. W pracy skoncentrowano się na ocenie osiągnięć szkolnych uczniów z zakresu dwóch podstawowych przedmiotów nauczania, to jest: języka polskiego i matematyki w klasach II i VIII.

Wykres 1. *Osiągnięcia dydaktyczne badanych z zakresu języka polskiego i matematyki w klasach II i VIII*



### OZNACZENIA:

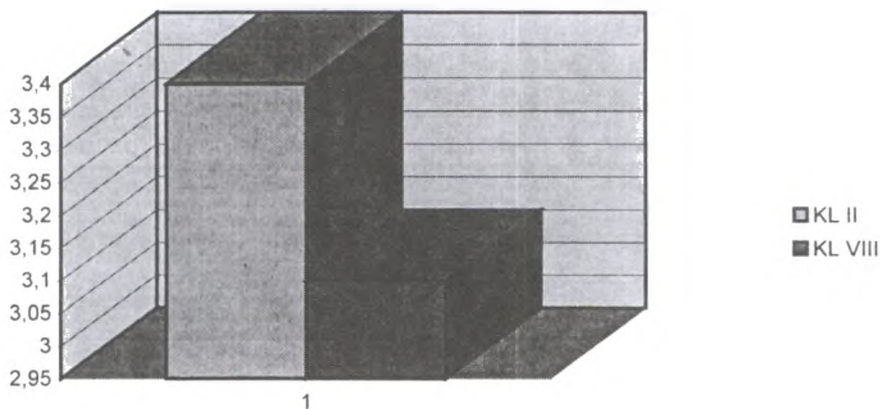
- I grupa – uczniowie o niedostatecznych wynikach w nauce;
- II grupa – uczniowie o miernych wynikach w nauce;
- III grupa – uczniowie o dostatecznych wynikach w nauce;
- IV grupa – uczniowie o dobrych wynikach w nauce;
- V grupa – uczniowie niesklasyfikowani.

W wyniku przeprowadzonych badań stwierdzono, że 92,7% uczniów z obniżoną sprawnością intelektualną w klasach II uzyskało średnią arytmetyczną ocen z tych dwóch przedmiotów w przedziale 3,0–3,9 (III grupa). Średnia ocen pozostałych badanych (7,3%) kwalifikowała ich do grupy uczniów o dobrych wynikach w nauce. W klasach VIII ponad połowa uczniów z obniżoną sprawnością intelektualną (53,1%) opanowała wiedzę na poziomie miernym. Drugą najliczniejszą grupę tworzyli uczniowie o dostatecznych wynikach w nauce, którzy stanowili

32,3% badanych. Odsetek respondentów o niedostatecznych wynikach w nauce wynosił 9,4%.

Porównanie średnich ocen uzyskanych przez uczniów z obniżoną sprawnością intelektualną z języka polskiego w klasach II i VIII wykazało istotnie wyższą średnią w klasie II ( $t=4,03_{0,001}$ ;  $df=90$ );).

Wykres 2. Średnie ocen z języka polskiego uczniów klas II i VIII



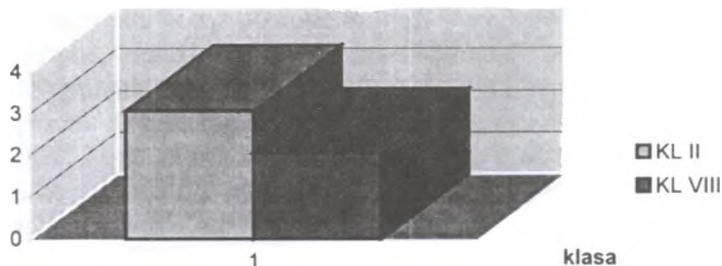
Niskie oceny z języka polskiego były konsekwencją zmniejszonej zdolności uczenia się, wynikającej z upośledzenia podstawowych funkcji niezbędnych w procesie uczenia się, jak: rozumienia, pamięci mechanicznej i logicznej, koncentracji uwagi. Ponadto badanych charakteryzował ubogi słownik, trudności w ekspresji słownej i rozumieniu mowy, a także obniżona sprawność manualna. Wszystko to powodowało, że dzieci pracowały wolniej, nie nadążały z tempem pracy za większością klasy, nie rozumiały bardziej złożonych poleceń nauczyciela, miały trudności z odrywaniem się od konkretów i przejściem do abstrakcji. Występujące i długo utrzymujące się zniekształcenia wymowy były przyczyną trudności w rozumieniu czytanego tekstu, co utrudniało jego interpretację.

Analizie ilościowo-jakościowej poddano również oceny z matematyki otrzymane przez badanych uczniów w klasach II i VIII. W klasach II dominującym stopniem była ocena dostateczna, stanowiąca 92,7% wszystkich ocen. Ocena mierna stanowiła ponad połowę (50,5%) wszystkich ocen otrzymanych przez uczniów klas VIII.

Niskie oceny postępów z matematyki wpłynęły na wartość średniej ocen, która wynosiła w klasach II 3,05, a w klasach VIII – 2,3.



Wykres 3. Średnie ocen z matematyki uczniów klas II i VIII



Na niską średnią ocen z matematyki wpłynął niewątpliwie fakt, iż pojęcia matematyczne, twierdzenia i język matematyki mają charakter abstrakcyjny i operacyjny, co wymaga umiejętności rozumowania operacyjnego jako podstawy rozwiązywania problemów matematycznych. Wolniejsze tempo tych procesów psychicznych, które są zaangażowane w nabywanie pojęć i umiejętności matematycznych, brak rozumienia matematycznego sensu zadań oraz zależności pomiędzy liczbami, trudności wynikające z obniżonej sprawności manualnej i mniej precyzyjnego spostrzegania sprawiają, że nie jest to przedmiot zbyt lubiany przez uczniów i stwarza im wiele kłopotów.

Niskie postępy w nauce dzieci z obniżoną sprawnością intelektualną należy tłumaczyć również wysokimi wymaganiami szkoły nie dostosowanymi do możliwości psychofizycznych uczniów. Ciągłe porażki i trudności z ich przezwyciężeniem, niemożność sprostanania wymaganiom i oczekiwaniom osłabiały motywację do nauki i wszelkich wysiłków intelektualnych badanych uczniów.

### Pomoc specjalna udzielana uczniom niepełnosprawnym

Dzieci niepełnosprawne intelektualnie z reguły nie nadążają w pracy szkolnej, napotykają szereg trudności, których nie potrafią same przezwyciężyć, wymagają więc specjalnych metod korygujących i wyrównujących ich opóźnienia lub nieprawidłowości rozwojowe.

W klasach II największy odsetek uczniów – 58,3% uczęszczał na zajęcia rewalidacji indywidualnej, prowadzonej z reguły przez nauczycieli-wychowawców. Pracę rewalidacyjną prowadzili oni zgodnie z zaleceniami zawartymi w orzeczeniach psychologicznych wydanych przez poradnie wychowawczo-zawodowe. Zajęciami reedukacyjnymi i wyrównawczymi objętych było odpowiednio tylko 9,4% i 16,7% badanych uczniów.

W klasach VIII uczniowie korzystali z dwóch form pomocy specjalnej: zajęć wyrównawczych i zajęć rewalidacji indywidualnej. Ogółem brało w nich udział 93,8% badanych. W większym stopniu pomocą specjalną objęto uczniów upośledzonych umysłowo w stopniu lekkim: 78,0% dzieci uczęszczało na zajęcia wyrównawcze, a 54,0% na zajęcia rewalidacji indywidualnej. Odsetek uczniów z inteligencją niższą od przeciętnej korzystających z tych form pomocy wynosił odpowiednio: 23,9% i 28,3%.

Uzyskane dane są optymistyczne, jednak w praktyce sytuacja ta wyglądała zupełnie inaczej. Wymienione zajęcia prowadzone były niesystematycznie, przeważnie z powodu absencji uczniów. W wielu przypadkach powierzano je nauczycielom nie mającym specjalistycznego przygotowania (w ramach wypełnienia etatu), dla których praca ta była złem koniecznym i sprowadzała się do odrabiania zajęć domowych. A więc skuteczność tych oddziaływań była bardzo niska. Dzieci w swoich wypowiedziach akcentowały jednostronność stosowanych metod i środków, co prowadziło do znudzenia i zniechęcenia. Z byle powodu opuszczały zajęcia.

Reasumując należy stwierdzić, że pomoc specjalna okazywana dzieciom z obniżoną sprawnością intelektualną była niedostateczna.

## **Przystosowanie społeczne uczniów z obniżoną sprawnością intelektualną**

### **MOTYWACJA DO NAUKI SZKOLNEJ**

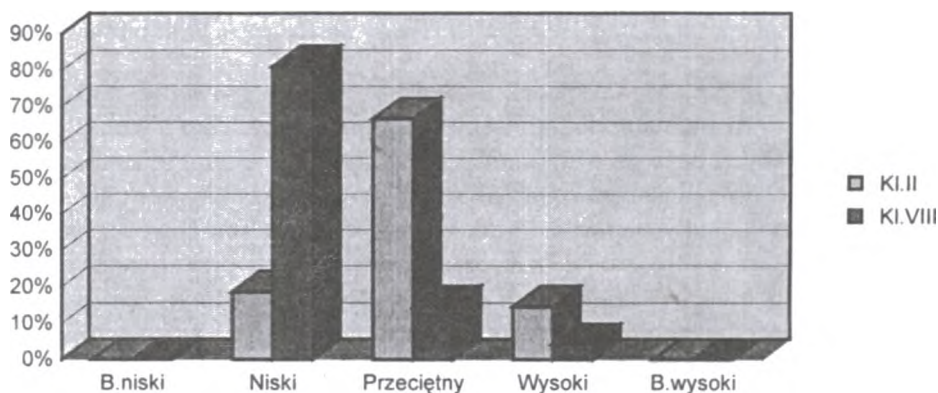
Motywacja do nauki szkolnej jest jednym z aspektów społecznego przystosowania dziecka, a zarazem istotnym czynnikiem warunkującym wyniki w nauce. Obejmuje takie cechy, które określają pozytywną i aktywną postawę dziecka wobec wymagań szkoły. Charakteryzuje ją: pilność, staranność, dbałość o własne pomoce do nauki, wytrwałość, koncentracja na lekcjach, ambicja, odpowiedzialność, refleksyjność, czystość, samokrytycyzm, samodzielność w pracy, aktywność intelektualna. O prawidłowej motywacji mówimy wtedy, gdy całe działanie i zachowanie dziecka jest nastawiane na osiągnięcie pozytywnych wyników w nauce oraz jeżeli działanie dziecka wynika z rzeczywistych jego potrzeb i tendencji, które pobudzają je do takiego zachowania.

W klasie II wśród motywów uczenia się badani uczniowie z grupy A na równi stawiali dążenie poznawcze oraz dobre oceny (34,8%). W mniejszym stopniu czynnikiem motywacyjnym była ambicja (13%) oraz wzgląd na innych (10,9%). Niewielki odsetek (6,5%) badanej populacji z grupy A uczył się, aby uniknąć kary za złą ocenę lub z obawy przed złym stopniem. W grupie B najwięcej dzieci uczyło się, aby otrzymać dobry stopień (42,0%). W drugiej kolejności wymieniano dążenia poznawcze (32,0%), następnie względy ambicjonalne (20%). Motyw uniknięcia przykrości, czy sprawienia przyjemności nauczycielom lub rodzicom oraz lęku przed karą był udziałem odpowiednio 4,0% i 2,0% badanej populacji.

W klasie VIII niezależnie od grupy (czyli bez względu na poziom intelektualny) tę samą rangę uzyskały motywacje praktyczne. W nauce kierowało się nim 50,0% uczniów z grupy A i 54,0% uczniów z grupy B. Być może wynika to z faktu, że w tym okresie rozwojowym (14–16 lat) młodzież kształtuje swoje oczekiwania wobec przyszłości. Wśród uczniów z grupy A duży wpływ na motywację do nauki miała chęć sprawienia przyjemności rodzicom lub nauczycielom. Wykazało się nią 26,1% badanych. Z kolei aż 16% badanych z grupy B uczyło się z obawy przed złym stopniem lub ewentualną karą za negatywną ocenę (w grupie A ten motyw był udziałem 4,3% badanej populacji). Tendencje poznawcze, dobre oceny oraz ambicje motywujące proces zdobywania wiedzy były w obu grupach badawczych zbliżone i wynosiły odpowiednio w grupie A: 8,7%; 8,7%; 2,2%, a w grupie B: 6%; 10%; 6%.

Ta krótka charakterystyka motywów uczenia się wyraźnie pokazała, jak na przestrzeni kilku lat nauki zmienił się stosunek do nauki dzieci z obniżoną sprawnością intelektualną. Znamienny jest fakt, że żaden z badanych, zarówno w klasie II, jak i VIII, nie odczuwał satysfakcji z czynności uczenia się. Wielu uczniów uczenie się traktowało jako przykry obowiązek, będący źródłem ich problemów i kłopotów. Składały się na to: trudności w skupieniu uwagi na lekcjach, nieumiejętność poprawnego formułowania myśli, wypowiedzi, ubogie słownictwo, trudności ze zrozumieniem i zapamiętywaniem materiału nauczania, nieodpowiednie metody i środki nauczania.

Wykres 4. *Poziom motywacji uczniów klas II i VIII (rozkład procentowy)*



W czynniku „*motywacja do nauki szkolnej*” badani uczniowie klasy II uzyskali wyniki na trzech poziomach nasilenia zachowań – od niskiego poprzez przeciętny do wysokiego. Najwyższa motywacja cechowała 14 uczniów (14,6%) i wyraźnie dominowała wśród uczniów z inteligencją niższą niż przeciętna (grupa A).

Przeciętny stopień motywacji do nauki przejawiało ogółem 64 badanych, co stanowiło 66,6%. Wyniki 18 uczniów plasowały się na niskim poziomie nasilenia.

Uzyskanie przez badaną populację dzieci z obniżoną sprawnością intelektualną wyników na poziomie przeciętnym (72%) świadczyło o tym, że uczniowie w klasie II byli na ogół zainteresowani nauką, wykazywali motywację do osiągnięć szkolnych i pozytywną postawę wobec wymagań szkoły i nauczyciela.

Uczniowie o najniższych wynikach nigdy nie pamiętali, co mają zadane, wykazywali całkowity brak koncentracji na lekcjach, małą samodzielność, zupełny brak krytycyzmu. Wśród tej grupy uczniów były też dzieci ambitne, pilne, wytrwałe i odpowiedzialne, ale niekorzystny wpływ środowiska rodzinnego był tak duży, że dzieci te uzyskały niskie wyniki w zakresie czynnika *motywacja do nauki*.

Wyniki, świadczące o niskim poziomie motywacji do nauki szkolnej w klasie VIII uzyskało ogółem 78 uczniów (81,25%). Stanowiły one najliczniejszą grupę wyników uzyskanych zarówno przez badanych z grupy A (32 przypadki – 69,6%), jak i z grupy B (46 przypadków – 92%). Przeciętny poziom motywacji do nauki szkolnej przejawiało 14 uczniów (14,6%), natomiast wysoki – zaledwie 4 badanych z grupy uczniów z inteligencją niższą niż przeciętna.

Rozkład procentowy wyników wyraźnie wskazuje na spadek motywacji do nauki szkolnej uczniów klas VIII (różnica istotna statystycznie;  $\chi^2=75.106 > 9.210_{0,01}$ ;  $df=2$ ). Wyniki na poziomie niskim stanowiły 81,2%, podczas gdy w klasie II tylko 18,7%. Podobne dysproporcje w ilości uzyskanych wyników wystąpiły również na pozostałych poziomach nasilenia, tj. przeciętnym i wysokim. Odsetek tych wyników w klasie II wynosił odpowiednio 66,6% i 14,6%, natomiast w klasie VIII: 14,6% i 4,2%.

Można przypuszczać, że spadek motywacji i zainteresowania nauką szkolną dzieci klas II i VIII był naturalną konsekwencją nie dających się pokonać trudności szkolnych i słabych ocen za wiadomości i umiejętności. Oceny te zamiast mobilizować uczniów do zwiększonego wysiłku umysłowego nasilały kompleksy niepełnej wartości, pogłębiały bierność i brak wiary we własne możliwości. Niska motywacja miała też swoje źródło w błędach popełnianych przez nauczycieli przy ocenianiu wiadomości i umiejętności uczniów. Nie uwzględniali oni indywidualnych możliwości dzieci z obniżoną sprawnością intelektualną stosując przy ocenie jednolite wymagania wobec całej klasy. Uczniowie mając ograniczone możliwości w zakresie przyswajania wiedzy i nie mogąc sprostać wymaganiom stawianym przez nauczyciela jakby z góry oceniani byli gorzej niż uczniowie w normie intelektualnej. Otrzymywane oceny w większości nie dawały im zadowolenia będąc często powodem zniechęcenia do nauki.

Istotny wpływ na poziom motywacji do nauki miała również sytuacja społeczno-demograficzna rodzin badanych.

Badania empiryczne wykazały istotną zależność między poziomem wykształcenia rodziców a poziomem motywacji do nauki szkolnej badanych uczniów. Im wyżej wykształceni byli rodzice, tym wyższy poziom motywacji do nauki przejawiały ich dzieci. 24,5% uczniów badanych klas, którzy wykazali się wysokim i przeciętnym poziomem motywacji rekrutowało się z rodzin, w których rodzice posiadali wyższe lub średnie wykształcenie.

Istotny wpływ na poziom motywacji do nauki miała również struktura rodzin oraz jej sytuacja ekonomiczna. 38,5% uczniów o wysokiej i przeciętnej motywacji pochodziło z rodzin pełnych, natomiast zaledwie 9,4% z rodzin pozbawionych jednego z rodziców. Uczniowie z rodzin dobrze sytuowanych, bez problemów zaspokajających potrzeby materialne dziecka wykazywali wyższy poziom motywacji do nauki, niż uczniowie z rodzin borykających się z kłopotami materialnymi. Również uczniowie posiadający własny pokój lub wydzielone stałe miejsce do nauki przejawiali wyższą motywację do nauki.

## RODZAJE PRZYSTOSOWANIA SPOŁECZNEGO

Prawidłowe rozumienie i interpretowanie norm i wzorów społecznie akceptowanych stanowi podstawę przystosowania się dzieci do wymogów stawianych przez środowisko szkolne. Niemożność sprostania określonym wymaganiom powoduje u uczniów depryzację potrzeb, zahamowanie aktywności, co w konsekwencji prowadzi do wytworzenia się mechanizmów obronnych w postaci przyhamowania bądź zachowań antyspołecznych. Dokonując oceny przystosowania się ucznia do warunków szkoły publicznej należy zdawać sobie sprawę z możliwości subiektywnego oceniania przez nauczycieli poszczególnych cech zachowania się dziecka.

Wykorzystanie w badaniach *Arkusza Zachowania się Ucznia* B. Markowskiej umożliwiło ocenę 50 cech jawnego zachowania się dzieci. Uzyskane dane i ich formalna interpretacja pozwoliły na wyłonienie z badanej populacji 4 podgrup dzieci:

1. *Dzieci uspołecznione*, czyli bardzo dobrze przystosowane społecznie. U dzieci tych uspołecznienie dominowało nad zachowaniem się antyspołecznym i przyhamowaniem.
2. *Dzieci z wyrównanym profilem zachowania się*, czyli dzieci przeciętnie przystosowane społecznie. W ich zachowaniu nie dominowała żadna z rozpatrywanych kategorii zachowania się.
3. *Dzieci z dominacją zachowania się antyspołecznego*, czyli dzieci źle przystosowane społecznie.
4. *Dzieci z dominacją przyhamowania*, czyli dzieci źle przystosowane społecznie.

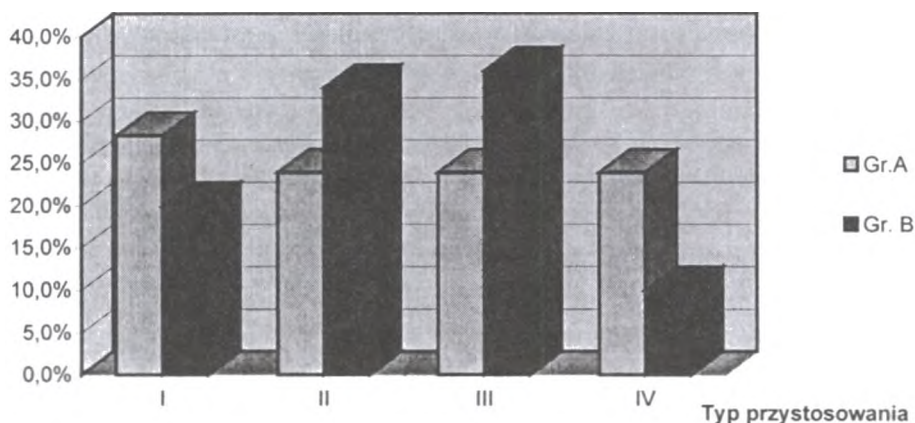
Rodzaj przystosowania społecznego uzależniony jest od szeregu czynników zarówno natury wewnętrznej, jak i zewnętrznej, wzajemnie na siebie oddziałują-



cych. Najczęściej wymienia się czynniki intelektualne i pozaintelektualne oraz czynniki związane ze środowiskiem rodzinnym i szkolnym.

W grupie czynników środowiska szkolnego determinujących rodzaj przystosowania społecznego za najistotniejsze uważa się osiągnięcia szkolne dzieci z obniżoną sprawnością intelektualną, które warunkują zaspokojenie potrzeb poznawczych, potrzeby uznania, sukcesu, aprobaty oraz prawidłowe kontakty interpersonalne z rówieśnikami.

Wykres 5. Rodzaje przystosowania społecznego uczniów z obniżoną sprawnością intelektualną w klasach II



Rodzaje przystosowania uwzględnione na diagramie:

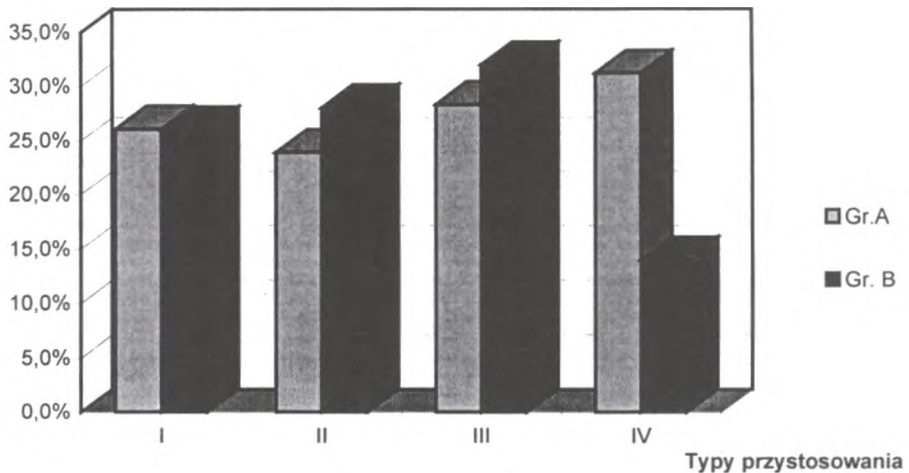
- I – dzieci uspołecznione.
- II – dzieci z wyrównanym profilem zachowania się.
- III – dzieci z dominacją zachowania się antyspołecznego.
- IV – dzieci z dominacją przyhamowania.

Spśród 96 badanych uczniów z obniżoną sprawnością intelektualną w klasie II bardzo dobre przystosowanie społeczne z dominacją zachowania się uspołecznionego przejawiało 23 uczniów (23,9%), w tym 13 z inteligencją niższą niż przeciętna (28,3%) i 10 lekko upośledzonych umysłowo (20,0%). Przeciętnym przystosowaniem, czyli wyrównanym profilem zachowania się (gdzie różnice między wynikami uzyskanymi przez badanych w skali uspołecznienia, zachowania antyspołecznego oraz przyhamowania były niższe od minimalnych wartości krytycznych)

wykazało się ogółem 28 uczniów (29,2%). Z tego 11 osób pochodziło z grupy A (23,9%), a 17 badanych z grupy B (34,0%). Pozostałe dzieci (46,9%) były źle przystosowane społecznie. W grupie uczniów z dominacją zachowań antyspołecznych znalazło się 29 badanych: 11 osób pochodziło z grupy A (23,9%), a 18 osób z grupy B (36,0%). Zachowania z przejawem przyhamowania wykazywało 16 uczniów (16,6%). Liczba dzieci z grupy A wynosiła 11, co stanowiło 23,6% badanych, a z grupy B 5 uczniów, tj. 10,0%.

W klasach VIII bardzo dobre przystosowanie społeczne wykazało ogółem 25 osób (26%). Taki sam odsetek uczniów (26%) przejawiał przeciętne przystosowanie (11 osób z grupy A i 14 osób z grupy B). Najwięcej, bo 29 badanych (30,2%) zakwalifikowanych zostało do grupy uczniów źle przystosowanych z dominacją zachowań antyspołecznych. W liczbie tej było 13 osób (28,3%) z grupy A i 16 osób z grupy B (32%). Siedemnastu uczniów (17,7%) cechowało złe przystosowanie z przewagą zachowań przyhamowanych, w tym 10 badanych z grupy A (wykres 6).

Wykres nr 6. Rodzaje przystosowania społecznego uczniów z obniżoną sprawnością intelektualną w klasach VIII



Rodzaje przystosowania:

I – dzieci uspołecznione.

II – dzieci z wyrównanym profilem zachowania się.

III – dzieci z dominacją zachowania się antyspołecznego.

IV – dzieci z dominacją przyhamowania.

Dzieci źle przystosowane społecznie sprawiały swoim zachowaniem trudności wychowawcze. Cechowała je nadmierna bierność, obejmująca takie cechy, jak: lęklivość, bojaźń, nieśmiałość, zamknięcie w sobie, depresje, przygnębiecie, nieudolność w nawiązywaniu kontaktów, zahamowanie w sferze ruchowej, poznawczej i emocjonalno-uczuciowej, bądź nadmierna aktywność cechująca się agresywnością, wrogością, nadruchliwością, impulsywnością, niestałością w sympatiach i antypatiach, niekonsekwencją w postępowaniu. Wspólnymi cechami przejawianymi przez dzieci nadmiernie aktywne i przesadnie bierne była: słaba koncentracja, zaburzenia w kontaktach z rówieśnikami i nauczycielami, kłamstwa, wagary i inne. W grupie uczniów źle przystosowanych społecznie dominowali chłopcy. Przyczyn złego przystosowania społecznego należy upatrywać nie tylko w obniżonej sprawności intelektualnej, ale również w nieprawidłowym funkcjonowaniu rodziny, braku indywidualizacji w procesie dydaktyczno-wychowawczym szkoły, braku specjalistycznej pomocy psychologicznej.

### **Pozycja społeczna uczniów z obniżoną sprawnością intelektualną w klasie szkolnej**

Przystosowanie do społecznego środowiska szkolnego zawiera formy zachowań, które umożliwiają uczniowi nawiązanie pozytywnych kontaktów z kolegami oraz zaspokojenie jednej z najsilniejszych potrzeb psychicznych, jaką jest potrzeba przebywania w grupie i zyskania jej akceptacji.

W wyniku badań przeprowadzonych techniką socjometryczną J.M. Moreno stwierdzono w obu klasach, tj. II i VIII, dominację wyborów pozytywnych dotyczących trzeciego kryterium – wypoczynku (wspólne spędzanie wolnego czasu), natomiast w wyborach negatywnych najwięcej odrzuceń pojawiło się w pierwszym kryterium dotyczącym nauki. Wynika to zapewne z faktu, że uczniowie z obniżoną sprawnością intelektualną osiągnęli słabe wyniki w nauce, w związku z czym albo nikt nie chciał z tymi uczniami współpracować, albo zdecydowanie odrzucano ich pomoc. Jako argument wyborów pozytywnych najczęściej wymieniano: miły wygląd zewnętrzny, dobre wyniki w nauce, uczynność, obowiązkowość, pomoc innym, osobiste zainteresowania (np. sportem), pogodne i wesołe usposobienie. W wyborach negatywnych akcentowano przede wszystkim: złośliwość, agresywność, kłamstwo i donosicielstwo, słabe oceny w nauce, bicie słabszych, lekceważenie obowiązków szkolnych, niechęć do nawiązywania kontaktów z innymi dziećmi.

Dla określenia pozycji ucznia w klasie szkolnej posłużono się Socjometryczną Skalą Akceptacji (tabela 1).

Uzyskane w badaniu socjometrycznym techniką J.L. Moreno wyniki nie są optymistyczne. Wszyscy badani uczniowie z obniżoną sprawnością intelektualną na Skali Akceptacji zajęli pozycję izolacji. W klasach II spośród trzech stopni nasilenia izolacji (słaba, silna, wybitna) dominuje wybitna izolacja, którą odnotowano w przypadku 85,4% badanej populacji (82 osoby). W podkategorii „silna izolacja” znalazło się 12 osób, które stanowiły 12,5% badanej populacji, natomiast tylko dwóch uczniów (2,1%) zakwalifikowano do podkategorii „słaba izolacja”.

Tabela 1

Pozycje uczniów z obniżoną sprawnością intelektualną na Socjometrycznej Skali Akceptacji

Pozycja na skali akceptacji					
Kategorie główne	Podkategorie szczegółowe	Klasa II		Klasa VIII	
		N	%	N	%
Akceptacja	A <sub>0</sub> – wybitna akceptacja	–	–	–	–
	A <sub>1</sub> – silna akceptacja	–	–	–	–
	A <sub>2</sub> – słaba akceptacja	–	–	–	–
Przeciętność	X – przeciętność	–	–	–	–
Polaryzacja akceptacji	P <sub>1</sub> – silna polaryzacja	–	–	–	–
	P <sub>0</sub> – wybitna polaryzacja	–	–	–	–
Izolacja	I <sub>2</sub> – słaba izolacja	2	2,1	1	1,0
	I <sub>1</sub> – silna izolacja	12	12,5	5	5,2
	I <sub>0</sub> – wybitna izolacja	82	85,4	90	93,7
Odrzucenie	O <sub>2</sub> – słabe odrzucenie	–	–	–	–
	O <sub>1</sub> – silne odrzucenie	–	–	–	–
	O <sub>0</sub> – wybitne odrzucenie	–	–	–	–

W klasach VIII rozkład jednostek na skali akceptacji był zbliżony. Najliczniej reprezentowana była podkategoria „wybitna izolacja”. Grupa uczniów zakwalifikowanych do tej podkategorii stanowiła 93,7%, 5,2% badanych przypisano podkategorię „silna izolacja”, natomiast 1,0% uczniów osiągnął podkategorię „słaba izolacja”.

Niskie pozycje w klasie uczniów z obniżoną sprawnością intelektualną, niższe oceny szkolne, mała aktywność w szkole niezależnie od poziomu intelektualnego, wykształcenia i statusu społecznego rodziny, jej struktury i warunków materialnych przypuszczalnie powodują, że badani uczniowie źle się czują wśród rówieśników i w szkole. Ciągły niepokój i napięcie utrudnia im koncentrację uwagi i nauki, prowadzi do powstawania nerwic. Przyczyn tego stanu należy upatrywać również w nieprawidłowym oddziaływaniu środowiska rodzinnego (słabej więzi emocjonalnej, niekonsekwentnych metodach wychowania).

Dzieci izolowane otrzymały niewiele wyborów pozytywnych lub wcale ich nie otrzymały (63 osoby). Nie otrzymały też informacji „nie lubię ciebie”. Członkowie grupy nie okazali im zainteresowania, a oni sami żyli na marginesie grupy,

przejawiając znacznie niższą aktywność, niż dzieci akceptowane i odrzucone. Dezaprobata rówieśników wywołała u nich wzrost poczucia zagrożenia i wycofywanie się z interakcji, co uniemożliwiło dzieciom izolowanym nabywanie umiejętności interpersonalnych i zaspokajanie potrzeb kontaktów emocjonalnych. Dzieci te cechowała zaniżona samoocena, brak wiary we własne poczynania, nieśmiałość, unikanie kontaktów z rówieśnikami, kłótniwość, zarozumiałość, niekoleżeńskość.

Wykazywały zatem cechy nieprzystosowania społecznego w postaci zachowań przyhamowanych, jak i antyspołecznych.

## **Aktywność społeczna uczniów z obniżoną sprawnością intelektualną**

W wieku szkolnym typową i dominującą formą aktywności jest nauka szkolna i działalność społeczna w grupach rówieśniczych. W prezentowanych badaniach wyróżniono 3 stopnie aktywności społecznej: niski, średni i wysoki (przyjmując kryteria stopni aktywności społecznej za A. Maciarz 1987).

Większość badanej populacji (73,9%) stanowiły jednostki o niskiej aktywności społecznej. W grupie tej przeważali uczniowie upośledzeni umysłowo, których odsetek w klasach II stanowił 84,0%, a w klasach VIII – 60,0%. Grupa uczniów z inteligencją niższą od przeciętnej liczyła w klasach II 29 osób, co stanowiło 63,0%, a w klasach VIII – 32 osoby (69,6%). Wyniki uzyskane na tym poziomie przypuszczalnie świadczą o błędach wychowawczych popełnianych przez rodziców, a dotyczących wdrażania dzieci do różnorodnych obowiązków w rodzinie. Poza nauką, którą rodzice akceptowali jako główny obowiązek dziecka, badani nie mieli innych obowiązków ani związanych z własną osobą, ani z pomocą innym członkom rodziny.

Średnim stopniem aktywności wykazało się w klasie II 17 osób z grupy A (36,9%) i 8 osób z grupy B (16,0%). Odsetek uczniów klas VIII prezentujących średni stopień aktywności społecznej wynosił 35,4%. Reprezentacja grupy A liczyła 14 uczniów (30,4%). W grupie B średni poziom aktywności społecznej przejawiało 20 badanych (40,0%).

Wyznacznikiem aktywności społecznej dzieci z obniżoną sprawnością intelektualną jest również ich uczestnictwo w życiu społecznym szkoły i zaznaczająca się w tym względzie ich aktywność na terenie klasy, w organizacjach społecznych i kołach zainteresowań oraz ich intensywność w realizacji zadań społecznych.

Badania ujawniły, że przynależność uczniów z obniżoną sprawnością intelektualną do organizacji społecznych i kół zainteresowań w klasach II i VIII była bardzo niska. Na 96 badanych w klasach II zaledwie 10 osób (21,7%) należało do Związku Harcerstwa Polskiego. Dzieci traktowały jednak przynależność do tej organizacji zupełnie formalnie, niesystematycznie uczęszczając na zbiórki, a z czasem wycofywały się z działalności harcerskiej.



W klasach VIII jedyną formę aktywności społecznej przejawiało 13 uczniów należących do Szkolnego Koła Sportowego (13,5%) – 8 uczniów (17,4%) rekrutowało się z grupy A, a 5 z grupy B (10,0%) . W grupie tej przeważali chłopcy, których odsetek wyniósł 19,3%, podczas gdy dziewcząt zaledwie 5,1%.

Poza organizacjami społecznymi i kołami zainteresowań działającymi na terenie szkół tylko nieliczni badani uczęszczali na zajęcia do Domu Kultury (kółko modelarskie, zespół taneczny) i klubów sportowych (piłka nożna, judo, karate itp.) Ich odsetek wynosił 3,1% (3 osoby) w klasach II i 7,3% (7 osób) w klasach VIII.

Poza jednostkowymi przypadkami, dzieci również nie przejawiały większej aktywności na terenie swoich klas. Z reguły nie włączały się w życie zespołu klasowego, nie podejmowały się wykonania prac społecznie użytecznych, przy podziale prac były najczęściej pomijane, albo przydzielano im jedynie zajęcia pomocnicze.

Wskaźnikiem zaangażowania w pracę o charakterze społecznie użytecznym jest pełnienie określonej funkcji. Żaden z uczniów z obniżoną sprawnością intelektualną nie wypełniał konkretnej funkcji.

Głównych przyczyn nieangażowania się uczniów z obniżoną sprawnością intelektualną w działalność pozalekcyjną i pozaszkolną należy szukać również w braku zainteresowania wybraną dziedziną działalności, braku uzdolnień i predyspozycji do określonej działalności, braku propozycji ze strony organizacji, a także w stosunkach badanych dzieci w obrębie społeczności szkolnej, wzbudzającej niechęć do tej instytucji (izolacja, okazywanie braku sympatii, wyzywanie od „specjałów” i „matolków”, niechęć do wspólnych prac).

## **Wnioski końcowe**

Sytuacja szkolna uczniów z obniżoną sprawnością intelektualną w znacznej mierze zależy od nauczyciela. Od jego postawy zależy przyjęcie i akceptacja dziecka w grupie rówieśniczej, albowiem to nauczyciel korygował zachowanie pełnosprawnych dzieci w stosunku do uczniów z obniżoną sprawnością intelektualną, kształtował odpowiednie formy zachowania dziecka z obniżoną sprawnością intelektualną w kontaktach ze zdrowymi rówieśnikami. Badania ujawniły w 46 przypadkach brak pozytywnego ustosunkowania się nauczycieli do uczniów z obniżoną sprawnością intelektualną, brak zrozumienia, wyrozumiałości, tolerancji, indywidualnego podejścia, mobilizowania uczniów z obniżoną sprawnością intelektualną do pracy, budzenia ich zainteresowań, brak orientacji w zakresie ich aktywności społecznej. Dużo błędów popełniali nauczyciele przy ocenie osiągnięć szkolnych badanych uczniów. Nie mając jasno sprecyzowanych kryteriów oceny często oceniali uczniów z obniżoną sprawnością intelektualną na równi z innymi uczniami, bez uwzględnienia ich ograniczonych możliwości. Dwudziestu sześciu nauczycieli uważało, że trudności na jakie napotykali uczniowie z obniżoną sprawnością intelektualną wynikały z braku ich zdyscyplinowania.

Przeprowadzone badania wykazały również, że niekorzystna sytuacja dzieci z obniżoną sprawnością intelektualną jest rezultatem niewłaściwego oddziaływania środowiska rodzinnego. Na patologizację sytuacji szkolnej dziecka w badanych rodzinach miały wpływ między innymi takie negatywne czynniki, jak: niski poziom wykształcenia rodziców, trudne warunki materialne nie pozwalające w wielu rodzinach na zaspokojenie podstawowych potrzeb dziecka, duża liczba rodzin wielodzietnych, niewłaściwa struktura rodzin z niewłaściwą atmosferą wychowawczą, niewłaściwym stosunkiem do dziecka, brakiem troski o nie i zainteresowania jego problemami.

Ustalenie zależności między warunkami środowiskowymi a poziomem przystosowania społecznego i osiągnięciami w nauce dowiodło, że uczniowie dobrze przystosowani pochodzą głównie z rodzin o nieco lepszych warunkach ekonomicznych i wyższym statusie społecznym.

Analiza porównawcza sytuacji uczniów w klasach II i VIII wykazała, że ci sami badani uczniowie z obniżoną sprawnością intelektualną w klasach VIII osiągnęli takie same lub niższe wyniki, co świadczy o tym, że ich niekorzystna sytuacja szkolna nie zmieniła się w kolejnych latach nauki w szkole podstawowej. Byli oni izolowani przez społeczność klasową, przejawiali nikłą aktywność społeczną, osiągnęli oceny na poziomie miernym i niedostatecznym. Formalnie objęci pomocą specjalną, uczniowie ci niewiele z niej korzystali. Większość nauczycieli (72,0%) cechował brak kompetencji w zakresie udzielania pomocy specjalnej, jednostronność metod postępowania i niedostosowanie ich do możliwości psychofizycznych uczniów z obniżoną sprawnością intelektualną, co skutecznie zniechęcało ich do pracy.

Porównując sytuację uczniów z inteligencją niższą od przeciętnej i upośledzonych umysłowo można było stwierdzić, że ci ostatni znajdowali się w mniej korzystnej sytuacji. Dzieci te cechowała niska motywacja do nauki szkolnej, co znalazło wyraz w niskich ocenach osiągnięć szkolnych. Częściej niż ich koledzy z inteligencją niższą od przeciętnej uczniowie upośledzeni umysłowo wykazywali cechy złego przystosowania społecznego (60,0%). Podobnie jak i oni byli izolowani przez klasę, a ich status społeczny był bardzo niski.

Reasumując należy stwierdzić na podstawie moich badań, iż w obecnych warunkach szkoła publiczna nie jest właściwie przygotowana do przyjęcia uczniów z obniżoną sprawnością intelektualną, albowiem nie jest w stanie zapewnić tym uczniom optymalnych warunków ich wszechstronnego rozwoju, ani skutecznej pomocy psychologiczno-pedagogicznej stymulującej rozwój. Niewłaściwa organizacja procesu nauczania, brak orientacji w zakresie aktywności społecznej dzieci z obniżoną sprawnością intelektualną oraz niewłaściwe oddziaływanie na kształtowanie cech warunkujących prawidłowe przystosowanie szkolne dzieci, wpływa niekorzystnie na przyswajanie wiedzy i opanowanie umiejętności, utrudnia prawidłowy rozwój osobowości dziecka i jego aktywny i samodzielny udział w życiu społecznym.

## BIBLIOGRAFIA

- Maciarz A., *Integracja społeczna dzieci niepełnosprawnych*, Warszawa 1987.
- Markowska B., *Tymczasowy podręcznik do testu „Arkusze Zachowania się Ucznia”*, Warszawa 1972.
- Pilkiewicz M., *Socjometryczna skala akceptacji jako technika badania pozycji jednostki w nieformalnej strukturze grupy*, [w:] Wołoszynowa L. (red.) *Materiały do nauczania psychologii*, s. III, t. II. Warszawa 1973.
- Wojciechowski F., *Dziecko niepełnosprawne w środowisku wiejskim*, Rzeszów 1993.